

EN

ES

FR



## Quick Start Guide



Scan the QR code with the EZVIZ App  
to add the device to your account.  
Please keep it for further reference.



COPYRIGHT © Hangzhou EZVIZ Software Co., Ltd.. ALL RIGHTS RESERVED.

Any and all information, including, among others, wordings, pictures, graphs are the properties of Hangzhou EZVIZ Software Co., Ltd. (hereinafter referred to as "EZVIZ"). This user manual (hereinafter referred to as "the Manual") cannot be reproduced, changed, translated, or distributed, partially or wholly, by any means, without the prior written permission of EZVIZ. Unless otherwise stipulated, EZVIZ does not make any warranties, guarantees or representations, express or implied, regarding to the Manual.



### **About this Manual**

The Manual includes instructions for using and managing the product. Pictures, charts, images and all other information hereinafter are for description and explanation only. The information contained in the Manual is subject to change, without notice, due to firmware updates or other reasons. Please find the latest version in the EZVIZ™ website (<http://www.ezvizlife.com>).

### **Revision Record**

New release – January, 2019

### **Trademarks Acknowledgement**

 EZVIZ™, ™, and other EZVIZ's trademarks and logos are the properties of EZVIZ in various jurisdictions. Other trademarks and logos mentioned below are the properties of their respective owners.

### **Legal Disclaimer**

TO THE MAXIMUM EXTENT PERMITTED BY APPLICABLE LAW, THE PRODUCT DESCRIBED, WITH ITS HARDWARE, SOFTWARE AND FIRMWARE, IS PROVIDED "AS IS", WITH ALL FAULTS AND ERRORS, AND EZVIZ MAKES NO WARRANTIES, EXPRESS OR IMPLIED, INCLUDING WITHOUT LIMITATION, MERCHANTABILITY, SATISFACTORY QUALITY, FITNESS FOR A PARTICULAR PURPOSE, AND NON-INFRINGEMENT OF THIRD PARTY. IN NO EVENT WILL EZVIZ, ITS DIRECTORS, OFFICERS, EMPLOYEES, OR AGENTS BE LIABLE TO YOU FOR ANY SPECIAL, CONSEQUENTIAL, INCIDENTAL, OR INDIRECT DAMAGES, INCLUDING, AMONG OTHERS, DAMAGES FOR LOSS OF BUSINESS PROFITS, BUSINESS INTERRUPTION, OR LOSS OF DATA OR DOCUMENTATION, IN CONNECTION WITH THE USE OF THIS PRODUCT, EVEN IF EZVIZ HAS BEEN ADVISED OF THE POSSIBILITY OF SUCH DAMAGES.

TO THE MAXIMUM EXTENT PERMITTED BY APPLICABLE LAW, IN NO EVENT SHALL EZVIZ'S TOTAL LIABILITY FOR ALL DAMAGES EXCEED THE ORIGINAL PURCHASE PRICE OF THE PRODUCT.

EZVIZ DOES NOT UNDERTAKE ANY LIABILITY FOR PERSONAL INJURY OR PROPERTY DAMAGE AS THE RESULT OF PRODUCT INTERRUPTION OR SERVICE TERMINATION CAUSED BY: A) IMPROPER INSTALLATION OR USAGE OTHER THAN AS REQUESTED; B) THE PROTECTION OF NATIONAL OR PUBLIC INTERESTS; C) FORCE MAJEURE; D) YOURSELF OR THE THIRD PARTY, INCLUDING WITHOUT LIMITATION, USING ANY THIRD PARTY'S PRODUCTS, SOFTWARE, APPLICATIONS, AND AMONG OTHERS.

REGARDING TO THE PRODUCT WITH INTERNET ACCESS, THE USE OF PRODUCT SHALL BE WHOLLY AT YOUR OWN RISKS. EZVIZ SHALL NOT TAKE ANY RESPONSIBILITIES FOR ABNORMAL OPERATION, PRIVACY LEAKAGE OR OTHER DAMAGES RESULTING FROM CYBER ATTACK, HACKER ATTACK, VIRUS INSPECTION, OR OTHER INTERNET SECURITY RISKS; HOWEVER, EZVIZ WILL PROVIDE TIMELY TECHNICAL SUPPORT IF REQUIRED.

SURVEILLANCE LAWS AND DATA PROTECTION LAWS VARY BY JURISDICTION. PLEASE CHECK ALL RELEVANT LAWS IN YOUR

JURISDICTION BEFORE USING THIS PRODUCT IN ORDER TO ENSURE THAT YOUR USE CONFORMS TO THE APPLICABLE LAW. EZVIZ SHALL NOT BE LIABLE IN THE EVENT THAT THIS PRODUCT IS USED WITH ILLEGITIMATE PURPOSES.

IN THE EVENT OF ANY CONFLICTS BETWEEN THE ABOVE AND THE APPLICABLE LAW, THE LATTER PREVAILS.

### **Regulatory Information**

#### **FCC Information**

This device complies with Part 15 of the FCC Rules. Operation is subject to the following two conditions:

- (1) This device may not cause harmful interference, and
- (2) This device must accept any interference received, including interference that may cause undesired operation.

Note: This product has been tested and found to comply with the limits for a Class B digital device, pursuant to Part 15 of the FCC Rules. These limits are designed to provide reasonable protection against harmful interference in a residential installation. This product generates, uses, and can radiate radio frequency energy and, if not installed and used in accordance with the instructions, may cause harmful interference to radio communications. However, there is no guarantee that interference will not occur in a particular installation. If this product does cause harmful interference to radio or television reception, which can be determined by turning the equipment off and on, the user is encouraged to try to correct the interference by one or more of the following measures:

- Reorient or relocate the receiving antenna.
- Increase the separation between the equipment and receiver.
- Connect the equipment into an outlet on a circuit different from that to which the receiver is connected.
- Consult the dealer or an experienced radio/TV technician for help.

Please take attention that changes or modification not expressly approved by the party responsible for compliance could void the user's authority to operate the equipment.

This equipment should be installed and operated with a minimum distance 20cm between the radiator and your body.

#### **Industry Canada ICES-003 Compliance**

This device meets the CAN ICES-3 (B)/NMB-3(B) standards requirements. This device complies with Industry Canada licence-exempt RSS standard(s). Operation is subject to the following two conditions:

- (1) this device may not cause interference, and
- (2) this device must accept any interference, including interference that may cause undesired operation of the device.

Under Industry Canada regulations, this radio transmitter may only operate using an antenna of a type and maximum (or lesser) gain approved for the transmitter by Industry Canada. To reduce potential radio interference to other users, the antenna type and its gain should be so chosen that the equivalent isotropically radiated power (e.i.r.p.) is not more than that necessary for successful communication.

This equipment complies with IC RSS-102 radiation exposure limits set forth for an uncontrolled environment. This equipment should be installed and operated with minimum distance 20cm between the radiator & your body.

(i) the device for operation in the band 5150-5250 MHz is only for indoor use to reduce the potential for harmful interference to co-channel mobile satellite systems;

(ii) the maximum antenna gain permitted for devices in the bands 5250-5350 MHz and 5470-5725 MHz shall comply with the e.i.r.p. limit; and

(iii) the maximum antenna gain permitted for devices in the band 5725-

5825 MHz shall comply with the e.i.r.p. limits specified for point-to-point and non point-to-point operation as appropriate.

Users should also be advised that high-power radars are allocated as primary users (i.e. priority users) of the bands 5250-5350 MHz and 5650-5850 MHz and that these radars could cause interference and/or damage to LE-LAN devices.



#### EU Conformity Statement

This product and - if applicable - the supplied accessories too are marked with "CE" and comply therefore with the applicable harmonized European standards listed under the Radio Equipment Directive 2014/53/EU, the EMC Directive 2014/30/EU, the RoHS Directive 2011/65/EU.



2012/19/EU (WEEE directive): Products marked with this symbol cannot be disposed of as unsorted municipal waste in the European Union. For proper recycling, return this product to your local supplier upon the purchase of equivalent new equipment, or dispose of it at designated collection points. For more information see: [www.recyclethis.info](http://www.recyclethis.info).



2006/66/EC and its amendment 2013/56/EU (battery directive): This product contains a battery that cannot be disposed of as unsorted municipal waste in the European Union. See the product documentation for specific battery information. The battery is marked with this symbol, which may include lettering to indicate cadmium (Cd), lead (Pb), or mercury (Hg). For proper recycling, return the battery to your supplier or to a designated collection point. For more information see: [www.recyclethis.info](http://www.recyclethis.info).



The power supply must conform to LPS. The recommended adaptor models and manufacturers are shown on the right. Use the attached adapter, and do not change the adaptor randomly.	<b>Model</b>	<b>Manufacturer</b>
	MKAC-57-242500M,	MACABLE
	MKAC-57-242200M,	
	MKAC-57-241500M	

#### EC DECLARATION OF CONFORMITY

Hereby, Hangzhou EZVIZ Software Co.,Ltd. declares that the radio equipment type [CS-DB1C] is in compliance with Directive 2014/53/EU.

The full text of the EC DECLARATION OF CONFORMITY is available at the following web link:

<http://www.ezvizlife.com/declaration-of-conformity>.

#### Safety Instruction

CAUTION: RISK OF EXPLOSION IF BATTERY IS REPLACED BY AN INCORRECT TYPE.

DISPOSE OF USED BATTERIES ACCORDING TO THE INSTRUCTIONS. BATTERY IS NOT USER REPLACEABLE.

Due to the product shape and dimension, the name and address of the importer/manufacture are printed on the package.

#### Customer Service

For more information, please visit [www.ezvizlife.com](http://www.ezvizlife.com).

Need help? Please visit "[www.ezvizlife.com/inter/page/contact-us](http://www.ezvizlife.com/inter/page/contact-us)" for our local contact details.

**SAVE THIS MANUAL FOR FUTURE REFERENCE**

DERECHOS DE AUTOR © Hangzhou EZVIZ Software Co., Ltd. TODOS LOS DERECHOS RESERVADOS.

Toda la información, incluyendo, textos, imágenes, gráficos, entre otros, son propiedad de Hangzhou EZVIZ Software Co., Ltd. (en lo sucesivo, "EZVIZ"). Este manual del usuario (en lo sucesivo, "el Manual") no se puede reproducir, cambiar, traducir o distribuir, parcial o totalmente, por ningún medio, sin el permiso previo por escrito de EZVIZ. Salvo que se disponga lo contrario, EZVIZ no garantiza, ni realiza declaraciones de ningún tipo, de forma expresa o implícita, en relación con el Manual.



### **Acerca de este Manual**

El manual incluye instrucciones para el uso y el manejo del producto. Las fotografías, cuadros, imágenes y cualquier otra información provista a continuación tienen fines descriptivos y explicativos únicamente. La información incluida en el Manual está sujeta a cambios sin previo aviso, por motivos de actualización de firmware u otros motivos. Encuentre la última versión en el sitio web EZVIZ™ (<http://www.ezvizlife.com>).

### **Registro de Revisiones**

Nuevo lanzamiento – Enero, 2019

### **Reconocimiento de las marcas registradas**

 EZVIZ™,  y otras marcas registradas y logos de EZVIZ son propiedad de EZVIZ en diferentes jurisdicciones. Otras marcas y logos mencionados a continuación pertenecen a sus respectivos dueños.

### **Aviso legal**

HASTA EL GRADO MÁXIMO QUE PERMITA LA LEY APLICABLE, EL PRODUCTO DESCRIPTO, CON SU HARDWARE, SOFTWARE Y FIRMWARE SE PROPORCIONA "TAL COMO ES", CON TODAS LAS FALLAS Y ERRORES Y EZVIZ NO GARANTIZA, DE MANERA EXPRESA O IMPLÍCITA, LA COMERCIALIZACIÓN, LA CALIDAD SATISFACTORIA, LA IDONEIDAD PARA UN PROPÓSITO EN PARTICULAR Y LA NO VIOLACIÓN POR PARTE DE TERCEROS, ENTRE OTRAS. EN NINGÚN CASO EZVIZ, SUS DIRECTORES, FUNCIONARIOS, EMPLEADOS O REPRESENTANTES SERÁN RESPONSABLES ANTE USTED POR DAÑOS ESPECIALES, CONSECUENTES, SECUNDARIOS O INDIRECTOS, ENTRE OTROS, DAÑOS POR PÉRDIDA DE GANANCIAS DEL NEGOCIO, INTERRUPCIÓN DEL NEGOCIO O PÉRDIDA DE DATOS O DOCUMENTACIÓN, RELACIONADA CON EL USO DE ESTE PRODUCTO, AUNQUE SE HUBIERA NOTIFICADO A EZVIZ DE LA POSIBILIDAD DE DICHA DAÑOS.

HASTA EL MÁXIMO GRADO PERMITIDO POR LA LEY APLICABLE, EN NINGÚN CASO LA RESPONSABILIDAD TOTAL DE EZVIZ POR TODOS LOS DAÑOS EXCEDERÁ EL PRECIO DE COMPRA ORIGINAL DEL PRODUCTO.

EZVIZ NO ASUME NINGUNA RESPONSABILIDAD POR LESIONES PERSONALES O DAÑOS A LA PROPIEDAD COMO RESULTADO DE LA INTERRUPCIÓN DEL PRODUCTO O LA TERMINACIÓN DEL SERVICIO CAUSADA POR: A) INSTALACIÓN O USO INCORRECTO DISTINTO AL SOLICITADO; B) PROTECCIÓN DE INTERESES NACIONALES O PÚBLICOS; C) FUERZA MAYOR; D) EL USO, INCLUYENDO POR USTED MISMO Y SIN LIMITACIÓN A UN TERCERO, DE LOS PRODUCTOS, SOFTWARE, APLICACIONES, ENTRE OTROS, DE ALGÚN TERCERO.

EN RELACIÓN AL PRODUCTO CON ACCESO A INTERNET, EL USO DEL PRODUCTO CORRERÁ COMPLETAMENTE POR SU CUENTA Y RIESGO. EZVIZ NO ASUMIRÁ NINGUNA RESPONSABILIDAD POR EL FUNCIONAMIENTO ANORMAL, ATENTADOS CONTRA LA PRIVACIDAD U OTROS DAÑOS QUE DERIVEN DE ATAQUES CIBERNÉTICOS, ATAQUES DE HACKERS, INSPECCIÓN DE VIRUS U OTROS RIESGOS DE SEGURIDAD DE INTERNET; SIN EMBARGO, EZVIZ PROPORCIONARÁ APOYO TÉCNICO OPORTUNO SI ES NECESARIO.

LAS LEYES DE VIGILANCIA Y LAS LEYES DE PROTECCIÓN DE DATOS VARÍAN POR JURISDICCIÓN. REVISE TODAS LAS LEYES PERTINENTES EN SU JURISDICCIÓN ANTES DE USAR ESTE PRODUCTO PARA GARANTIZAR QUE EL USO CUMPLA CON LA LEGISLACIÓN APLICABLE. EZVIZ NO SE RESPONSABILIZA POR EL USO DEL PRODUCTO CON FINES ILEGÍTIMOS. EN CASO DE CUALQUIER CONFLICTO ENTRE LO ANTERIOR Y LA LEY APLICABLE, ÉSTA ÚLTIMA PREVALECE.

### **Información regulatoria**

#### Información de FCC

Cumplimiento con FCC: Este dispositivo cumple con la Parte 15 de la Normativa FCC. La operación está sujeta a las siguientes dos condiciones:

- (1) Que el dispositivo no cause interferencias nocivas, y
- (2) Que el dispositivo acepte cualquier interferencia recibida, incluida aquella que puede causar un funcionamiento indeseado.

Nota: Este producto fue probado y cumple con los límites para los dispositivos digitales de Clase B, según la parte 15 de la Normativa FCC. Estos límites están diseñados para proporcionar una protección razonable contra la interferencia nociva en una instalación residencial. Este producto genera, utiliza y puede irradiar energía de radiofrecuencia y si no está instalado y se utiliza de acuerdo con el manual de instrucciones puede causar interferencias nocivas a las radiocomunicaciones. Sin embargo, no hay garantía de que no ocurran interferencias en una instalación en particular. Si este producto causa interferencias nocivas en la recepción de televisión que puede determinarse apagando y encendiendo el equipo, se recomienda al usuario que intente corregir la interferencia tomando una o varias de las siguientes medidas:

- Reoriente o reubique la antena receptora.
- Aumente la separación entre el equipo y el receptor.
- Conecte el equipo a un enchufe en un circuito diferente al que está conectado el receptor.
- Consulte al comerciante o a un técnico de radio/TV experto para recibir ayuda. Tenga en cuenta que los cambios o modificaciones no estén expresamente aprobados por la parte responsable del cumplimiento puede anular la autorización del usuario para operar el equipo.

Este equipo debe estar instalado y funcionar a una distancia mínima de 20 cm entre el radiador y su cuerpo.

#### **Cumplimiento con Industry Canada ICES-003**

Este dispositivo cumple con los requerimientos de las normas CAN ICES-3 (B)/NMB-3(B).

La operación de este equipo está sujeta a las siguientes dos condiciones: (1) es posible que este equipo o dispositivo no cause interferencia perjudicial y (2) este equipo o dispositivo debe aceptar cualquier interferencia, incluyendo la que pueda causar su operación no deseada.

El dispositivo cumple con la normativa RSS exenta de licencia de Industry Canada. La operación está sujeta a las siguientes dos condiciones:

- (1) que el dispositivo no cause interferencias, y
- (2) que el dispositivo acepte cualquier interferencia, incluso la interferencia que pueda causar un funcionamiento no deseado del dispositivo.

De acuerdo con la normativa de Industry Canada, este transmisor de radio solo puede funcionar con una antena de un tipo y ganancia máxima (o menor a ella) aprobada para el transmisor por Industry Canada. Para reducir la posible interferencia de radio con otros usuarios, se debe elegir un tipo de antena y ganancia cuya potencia isotrópica radiada equivalente (e.i.r.p., por sus siglas en inglés) no supere lo necesario para una comunicación exitosa.



## Declaración de Conformidad EU

Este producto y – si corresponde- los accesorios suministrados están marcados con "CE" y cumple, por lo tanto, con las aplicables normativas europeas armonizadas, enumeradas en la Directiva de Equipos de Radio 2014/53/EU, la Directiva EMC 2014/30/EU, y la Directiva RoHS 2011/65/EU.

2012/19/EU (directiva WEEE): Los productos que llevan este símbolo no pueden desecharse como residuos municipales no clasificados en la Unión Europea. Para un reciclado adecuado, devuelva el producto a su proveedor local cuando adquiera un nuevo equipo de igual funcionalidad o deséchelo en los puntos de recolección designados. Para obtener más información consulte: [www.recyclethis.info](http://www.recyclethis.info).



2006/66/EC (directiva de batería): Este producto contiene una batería que no puede desecharse como un residuo municipal no clasificado en la Unión Europea Consulte la documentación del producto para obtener información específica de la batería. La batería lleva este símbolo, que puede incluir una letra que indica cadmio (Cd), plomo (Pb) o mercurio (Hg). Para un reciclado adecuado, devuelva la batería a su proveedor o al centro de recolección designado. Para obtener más información consulte: [www.recyclethis.info](http://www.recyclethis.info).

La alimentación debe cumplir con LPS. Los modelos de adaptador y los fabricantes recomendados se muestran a la derecha. Utilice el adaptador que se adjunta y no lo cambie de forma aleatoria.	<b>Modelo</b> MKAC-57-242500M, MKAC-57-242200M, MKAC-57-241500M	<b>Fabricante</b> MACABLE
--	--	------------------------------

## DECLARACIÓN DE CONFORMIDAD CE

Por el presente, Hangzhou EZVIZ Software Co.,Ltd. declara que el tipo de equipo de radio [CS-DB1C] cumple con la Directiva 2014/53/UE.

El texto completo de la DECLARACIÓN DE CONFORMIDAD CE se encuentra disponible en el siguiente enlace:

<http://www.ezvizlife.com/declaration-of-conformity>.

### Instrucciones de seguridad

**PRECAUCIÓN: RIESGO DE EXPLOSIÓN SI LA BATERÍA SE REEMPLAZA POR UN TIPO INCORRECTO. DESECHE LAS BATERÍAS USADAS DE ACUERDO CON LAS INSTRUCCIONES. LA BATERÍA NO ES REEMPLAZABLE POR EL USUARIO.**

**Debido a la forma y las dimensiones del producto, el nombre y la dirección del importador/fabricante está impresa en el paquete.**

### Servicio la cliente

Para más información, visite [www.ezvizlife.com](http://www.ezvizlife.com).

?Necesita ayuda? Visite "[www.ezvizlife.com/inter/page/contact-us](http://www.ezvizlife.com/inter/page/contact-us)" para obtener contactos locales.

**GUARDE ESTE MANUAL PARA REFERENCIA FUTURA**



COPYRIGHT © Hangzhou EZVIZ Software Co., Ltd. TOUS DROITS RÉSERVÉS.

Toutes les informations, notamment les textes, les images et les graphiques sont la propriété de Hangzhou EZVIZ Software Co., Ltd (ci-après « EZVIZ »). Ce guide d'utilisation (ci-après désigné le « guide ») ne peut être reproduit, modifié, traduit ou distribué, en partie ou en totalité, sans le consentement écrit préalable d'EZVIZ. Sauf mention contraire, EZVIZ n'offre aucune garantie, explicite ou implicite, en ce qui concerne ce guide.


### **À propos de ce guide**

Ce guide comprend des directives pour utiliser et gérer le produit. Les illustrations, les graphiques, les images et toutes les autres informations figurant ci-après sont fournis à titre de description et d'explication uniquement. Les informations figurant dans le guide sont modifiables sans préavis, en raison de mises à jour du micrologiciel ou pour d'autres raisons. Veuillez consulter le site web **EZVIZ™** pour obtenir la dernière version (<http://www.ezvizlife.com>).

### **Fiche des révisions**

Nouvelle version - janvier 2019

### **Informations sur les marques déposées**

 **EZVIZ™**,  **™**, et les autres marques déposées et logos d'EZVIZ sont la propriété d'EZVIZ dans diverses juridictions. Les autres marques déposées et logos mentionnés ci-dessous appartiennent à leurs propriétaires respectifs.

### **Mentions légales**

DANS LES LIMITES AUTORISÉES PAR LE DROIT EN VIGUEUR, LE PRODUIT DÉCRIT, AVEC SON MATÉRIEL, SON LOGICIEL ET SON MICROLOGICIEL, EST FOURNI « TEL QUEL », AVEC TOUS SES DÉFAUTS ET SES ERREURS, ET EZVIZ N'OFFRE AUCUNE GARANTIE, EXPLICITE OU IMPLICITE, NOTAMMENT DE QUALITÉ MARCHANDE, DE QUALITÉ SATISFAISANTE, D'ADÉQUATION À UN USAGE PARTICULIER, ET DE NON-VIOLATION DES DROITS D'UN TIERS. EN AUCUN CAS EZVIZ, SES DIRECTEURS, CADRES, EMPLOYÉS OU AGENTS NE SAURONT ÊTRE TENUS RESPONSABLES ENVERS VOUS POUR TOUS DOMMAGES SPÉCIAUX, CONSÉCUTIFS, ACCESSOIRES OU INDIRECTS, Y COMPRIS LES DOMMAGES POUR PERTE DE BÉNÉFICES COMMERCIAUX, INTERRUPTION DU TRAVAIL, PERTE DE DONNÉES OU DE DOCUMENTATION EN LIEN AVEC L'USAGE DE CE PRODUIT, MÊME SI EZVIZ A ÉTÉ AVERTI DE L'ÉVENTUALITÉ DE CES DOMMAGES. DANS LES LIMITES AUTORISÉES PAR LE DROIT EN VIGUEUR, EN AUCUN CAS LA RESPONSABILITÉ TOTALE D'EZVIZ POUR LES DOMMAGES NE SAURA EXCÉDER LE PRIX D'ACHAT D'ORIGINE DU PRODUIT.

EZVIZ N'ACCEPTÉ AUCUNE RESPONSABILITÉ EN CAS DE BLESSURE OU DE DOMMAGE À LA PROPRIÉTÉ RÉSULTANT DE L'INTERRUPTION DU PRODUIT OU LA FIN DU SERVICE EN RAISON DES ÉLÉMENTS SUIVANTS : A) INSTALLATION OU UTILISATION INCORRECTE OU DIFFÉRENTE DE L'USAGE PRESCRIT; B) PROTECTION DES INTÉRÊTS NATIONAUX OU PUBLICS; C) CAS DE FORCE MAJEURE; D) UTILISATION, Y COMPRIS, SANS TOUTEFOIS S'Y LIMITER DE PRODUITS, LOGICIELS, APPLICATIONS ET AUTRES DE TIERS PAR VOUS OU UNE TIERCE PARTIE.

EN CE QUI CONCERNE LE PRODUIT DISPOSANT D'UN ACCÈS À INTERNET, L'USAGE DU PRODUIT SE FERA ENTIÈREMENT À VOS PROPRES RISQUES. EZVIZ DÉCLINE TOUTE RESPONSABILITÉ EN CAS DE FONCTIONNEMENT ANORMAL, DE FUITE D'INFORMATIONS CONFIDENTIELLES OU D'AUTRES DOMMAGES RÉSULTANT D'UNE CYBER-ATTAQUE, D'UN PIRATAGE, D'UN VIRUS OU DE TOUT AUTRE RISQUE DE SÉCURITÉ SUR INTERNET ; CEPENDANT, EZVIZ OFFRIRA UNE ASSISTANCE TECHNIQUE RAPIDE EN CAS DE BESOIN.

LA LÉGISLATION SUR LA SURVEILLANCE ET LA PROTECTION DES DONNÉES VARIENT D'UNE JURIDICTION À L'AUTRE. VEUILLEZ VÉRIFIER TOUTES LES LOIS PERTINENTES DANS VOTRE JURIDICTION AVANT D'UTILISER CE PRODUIT AFIN DE VOUS ASSURER QUE VOTRE USAGE EST CONFORME AU DROIT EN VIGUEUR. EZVIZ NE SERA PAS TENU POUR RESPONSABLE SI CE PRODUIT EST UTILISÉ À DES FINS ILLÉGITIMES.

EN CAS DE CONFLIT ENTRE CE QUI PRÉCÈDE ET LE DROIT EN VIGUEUR, CE DERNIER PRÉVAUDRA.

## Informations réglementaires

### Informations FCC

Conformité FCC : Cet appareil est conforme à la section 15 du règlement de la FCC. Son fonctionnement est soumis aux deux conditions suivantes :

- (1) Cet appareil ne doit pas causer d'interférences nuisibles, et
- (2) Cet appareil doit accepter toute interférence reçue, notamment les interférences susceptibles d'occasionner un fonctionnement indésirable.

Remarque : Ce produit a été testé et reconnu conforme aux limites imposées pour un appareil numérique de classe B, conformément à la section 15 du règlement de la FCC. Ces limites visent à fournir une protection raisonnable contre les interférences nocives dans un environnement domestique. Ce produit génère, utilise et peut émettre des fréquences radio et, s'il n'est pas installé et utilisé conformément aux instructions, peut causer des interférences nuisibles aux communications radio. Cependant, rien ne permet de garantir l'absence d'interférences dans une installation particulière. Si ce produit occasionne des interférences nuisibles à la réception de la radio ou du téléviseur, ce qui peut être déterminé en éteignant et en rallumant l'appareil, il est conseillé à l'utilisateur d'essayer de corriger les interférences en prenant une ou plusieurs des mesures suivantes:

- Réorienter ou déplacer l'antenne de réception.
- Augmenter la distance entre l'appareil et le récepteur.
- Brancher l'appareil sur un circuit différent de celui auquel le récepteur est branché.
- Consulter le revendeur ou un technicien radio/TV expérimenté pour obtenir de l'aide.

Notez que les changements ou modifications non expressément autorisés par la partie responsable de la mise en conformité sont susceptibles d'annuler le droit de l'utilisateur à se servir de l'appareil.

Cet appareil doit être installé et utilisé en conservant une distance minimale de 20 cm entre le radiateur et le corps.

ce matériel est conforme aux limites de dose d'exposition aux rayonnements, FCC / CNR-102 énoncée dans un autre environnement.cette equipment devrait être installé et exploité avec distance minimale de 20 entre le radiateur et votre corps.

### Conformité Industrie Canada ICES-003

Cet appareil répond aux exigences des normes CAN ICES-3 (B)/NMB-3(B).

Le présent appareil est conforme aux CNR d'Industrie Canada applicables aux appareils radioexempts de licence. L'exploitation est autorisée aux deux conditions suivantes :

- (1) l'appareil ne doit pas produire de brouillage, et
- (2) l'utilisateur de l'appareil doit accepter tout brouillage radioélectrique subi, même si le brouillage est susceptible d'en compromettre le fonctionnement.

Conformément à la réglementation d'Industrie Canada, le présent émetteur radio peut fonctionner avec une antenne d'un type et d'un gain maximal (ou inférieur) approuvé pour l'émetteur par Industrie Canada. Dans le but de réduire les risques de brouillage radioélectrique à l'intention des autres utilisateurs, il faut choisir le type d'antenne et son gain de sorte que la puissance isotrope rayonnée équivalente (p.i.r.e.) ne dépasse pas l'intensité nécessaire à l'établissement d'une communication satisfaisante.

ce matériel est conforme aux limites de dose d'exposition aux rayonnements, CNR-102 énoncée dans un autre environnement.cette equipment devrait être installé et exploité avec distance minimale de 20 entre le radiateur et votre corps.

(i) Les dispositifs fonctionnant dans la bande 5150-5250 MHz sont réservés uniquement pour une utilisation à l'intérieur afin de réduire les risques de brouillage préjudiciable aux systèmes de satellites mobiles utilisant les mêmes canaux.

(ii) le gain d'antenne maximal autorisé pour les appareils dans les bandes 5250-5350 MHz et 5470-5725 MHz doivent respecter le pire limiter, et

(iii) le gain d'antenne maximal autorisé pour les appareils dans la bande 5725-5825 MHz doivent respecter le pire limites spécifiées pour le point-à-point et l'exploitation non point à point, le cas échéant.

Les utilisateurs de radars de haute puissance sont désignés utilisateurs

principaux (c.-à-d., qu'ils ont la priorité) pour les bandes 5250-5350 MHz et 5650-5850 MHz et que ces radars pourraient causer du brouillage et/ou des dommages aux dispositifs LAN-EL.



#### Déclaration de conformité de l'UE

Ce produit et, le cas échéant, les accessoires fournis portent également le marquage "CE" et sont donc conformes aux normes européennes harmonisées applicables énumérées dans la directive relative aux équipements radioélectriques 2014/53 / EU, CEM Directive 2014/30 / UE, directive RoHS 2011/65 / UE.

2012/19/UE (directive WEEE) : Les produits portant ce symbole ne peuvent pas être éliminés comme des déchets ménagers non triés dans l'Union européenne. Pour un recyclage adéquat, renvoyez ce produit à votre fournisseur local après avoir acheté un nouvel équipement équivalent, ou jetez-le dans un point de collecte officiel. Pour plus d'informations, voir : [www.recyclethis.info](http://www.recyclethis.info).



2006/66/CE (directive relative aux piles et accumulateurs) : Ce produit contient une batterie qui ne peut pas être mise au rebut avec les déchets ménagers non triés dans l'Union européenne. Consultez la documentation du produit pour plus d'informations sur la batterie. La batterie porte le symbole suivant, qui peut inclure des inscriptions indiquant la présence de cadmium (Cd), de plomb (Pb) ou de mercure (Hg). Pour un recyclage adéquat, renvoyez la batterie à votre fournisseur ou à un point de collecte officiel. Pour plus d'informations, voir : [www.recyclethis.info](http://www.recyclethis.info).

L'adaptateur doit respecter la classe source d'alimentation limitée (LPS). Les modèles d'adaptateurs et les fabricants recommandés sont mentionnés à droite. Utilisez l'adaptateur fourni et ne remplacez pas l'adaptateur au hasard.	<b>Modèle</b> MKAC-57-242500M, MKAC-57-242200M, MKAC-57-241500M	<b>Fabricant</b> MACABLE
---	--	-----------------------------

#### DÉCLARATION DE CONFORMITÉ CE

Par la présente, Hangzhou EZVIZ Software Co.,Ltd. déclare que le type d'équipement radio [CS-DB1C] est conforme à la directive 2014/53/UE.

Le texte intégral de la DÉCLARATION DE CONFORMITÉ CE est disponible en accédant au lien suivant :

<http://www.ezvizlife.com/declaration-of-conformity>.

#### Directives de sécurité

ATTENTION: RISQUE D'EXPLOSION SI LA PILE EST REMPLACÉE PAR UN TYPE INCORRECT. JETER LES PILES USÉES SELON LES INSTRUCTIONS. LA BATTERIE N'EST PAS REMPLACABLE PAR L'UTILISATEUR.

En raison de la forme et des dimensions du produit, le nom et l'adresse de l'importateur ou du fabricant sont imprimés sur l'emballage.

#### Service clientes

Pour plus d'informations, veuillez-vous visiter [www.ezvizlife.com](http://www.ezvizlife.com).

Besoin d'aide ? veuillez-vous visiter "[www.ezvizlife.com/inter/page/contact-us](http://www.ezvizlife.com/inter/page/contact-us)" pour avoir nos coordonnées locales.

**CONSERVEZ CE MANUEL POUR UNE RÉFÉRENCE FUTURE**

## Quick Setup

Get the EZVIZ App

Power Kit Installation

Doorbell Installation

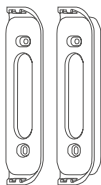
Doorbell Setup

# Box Contents

EN



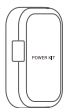
Doorbell (x1)



**Mounting Plate (x2)**  
Pick the one for best surveillance angle.



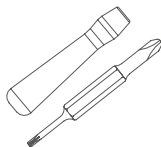
**Plate Foam (x1)**  
Stabilize the mounting plate when installing it on the rough surface.



Power Kit (x1)



Drill Bit (x1)



Screwdriver (x1)



Mounting Screw (x3)



Anchor (x3)



Wire Connector (x4)



Security Screw (x1)



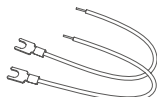
Fixing Screw (x2)



Wire Harness (x1)

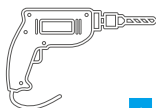


Fuse Wire (x1)



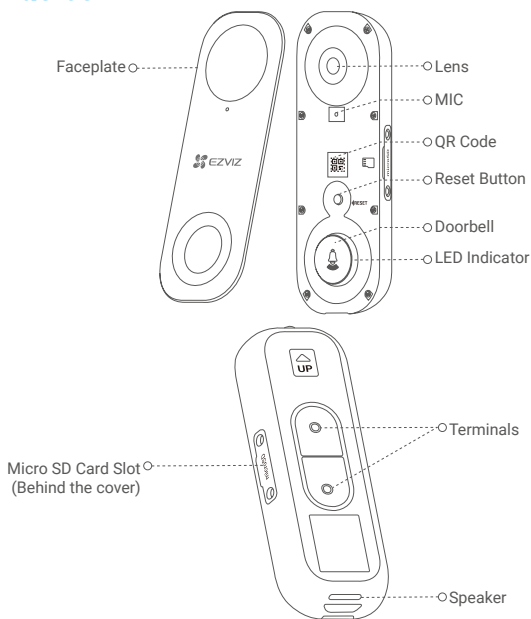
U-shaped Wire (x2)

## Tools You May Need



Drill (x1)

## Basics



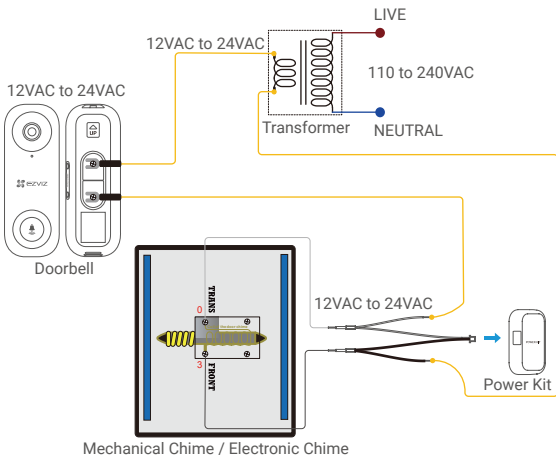
Name	Description
LED Indicator	<b>Red</b> <ul style="list-style-type: none"><li>• Solid Red: Doorbell is starting up.</li><li>• Fast-flashing Red: Doorbell exception (e.g. Micro SD card error).</li></ul> <b>Blue</b> <ul style="list-style-type: none"><li>• Solid Blue: Doorbell is functioning properly.</li><li>• Fast-flashing Blue: Doorbell is ready for Wi-Fi connection.</li></ul>
Micro SD Card (sold separately)	Initialize the card in the EZVIZ app before using it.
Reset Button	Hold for 5 seconds to reset and enter to Wi-Fi configuration mode.

## Get the EZVIZ App

1. Connect your mobile phone to Wi-Fi (suggested).
2. Search for "EZVIZ" in App Store or Google Play™.
3. Download and install the EZVIZ app.
4. Launch the app, and register an EZVIZ user account.

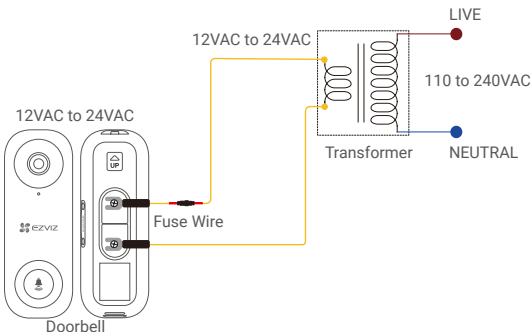
## EZVIZ doorbell with chime

- i** If you have mechanical chime or electronic chime installed in your home, install the power kit and doorbell, and connect the wires as shown in the figure below.



## EZVIZ doorbell with no chime

- i** If no chime is installed, skip power kit installation, install the doorbell, and connect the wires as shown in the figure below.

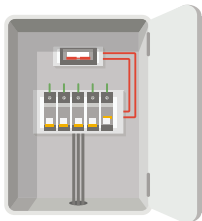


- i** We recommend installing a new transformer to bring the output 12 to 24 volts.
- Please refer to Quick Start Guide of your chime or transformer for the chime or transformer installing details.

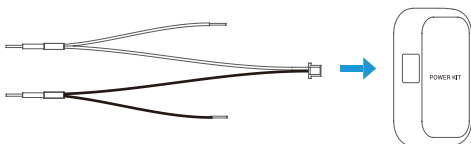
# Power Kit Installation

**i** The power kit ensures that your doorbell gets the power it needs, so be sure to install it before you install your Doorbell.

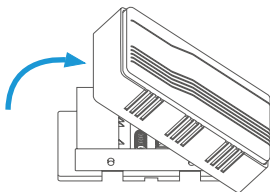
- 1 Shut off the electricity at the breaker that controls doorbell's circuit.



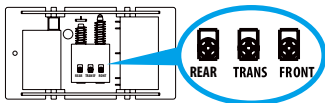
- 2 Insert one end of the wire harness into the power kit.



- 3 Remove the cover from your mechanical chime.

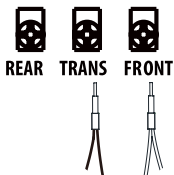


- 4 Remove the existing chime wires in the terminals named TRANS and FRONT.

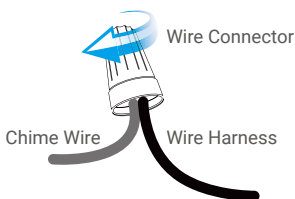




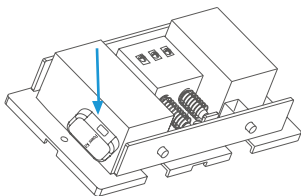
- 5 Connect the wire harness to the chime's terminals named TRANS and FRONT.



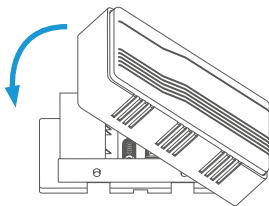
- 6 Insert the existing chime wire and the other end of the wire harness into the wire connector and twist it tightly. Repeat this step with the other chime wire.



- 7 Mount the power kit to the side of the chime.



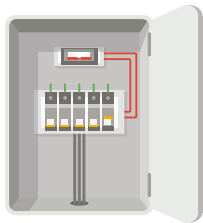
- 8 Put back the chime cover.



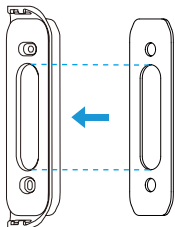
# Doorbell Installation

**i** Recommended Installation Height: 1.2 m (4 ft) above the ground.

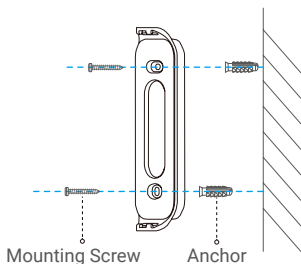
- 1 Shut off the electricity at the breaker that controls doorbell's circuit.



- 2 (Optional) When the wall is uneven, paste the plate foam to the mounting plate.



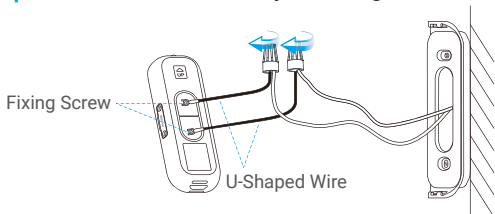
- 3 Using your mounting plate as a template, mark the location of the two mounting holes on your wall, and insert anchors, then fix the mounting plate to the wall.



**i** Recommended Hole Depth: 25 to 30 mm (1 inch to 1.2 inch).

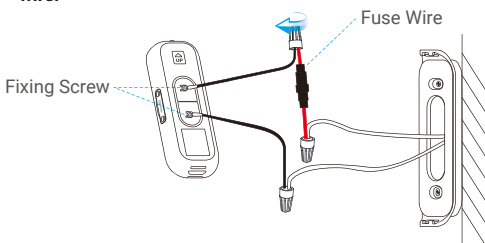
- 4 If you have a chime installed, follow **Option A**;  
If not, follow **Option B**.

**Option A** Connect doorbell with your existing doorbell wires.



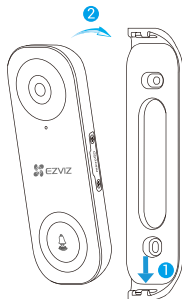
Power Supply: 12 to 24 VAC

**Option B** Connect the fuse wire with your existing doorbell wire.



Power Supply: 12 to 24 VAC

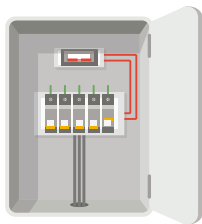
- 5 Install the doorbell to the mounting plate.



- 6 Insert the security screw into the top of the mounting plate to secure the doorbell.



- 7 Restore the electricity at the breaker.

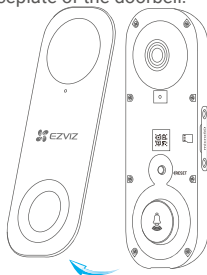


- i** Doorbell is powered on when its indicator flashes blue quickly. If not, make sure your electricity is off and check the wiring. If yes, proceed to doorbell setup.

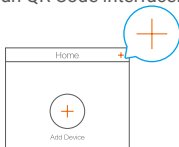
## Doorbell Setup

- 1 Add your doorbell to EZVIZ app.

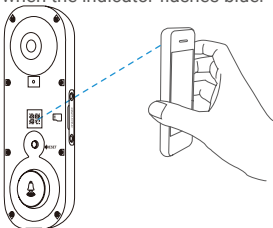
1. Remove the faceplate of the doorbell.



2. Log in to your EZVIZ account.
3. On the Home screen, tap “+” on the upper-right corner to go to the Scan QR Code interface.



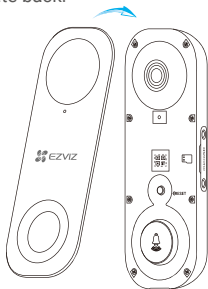
4. Scan the QR code on the device or the cover of this quick start guide when the indicator flashes blue.



5. Follow the wizard to add the doorbell to the EZVIZ app.

- i** If you want to change the Wi-Fi which your doorbell has connected to, press and hold the reset button for 5s and repeat this part.

6. Put the faceplate back.

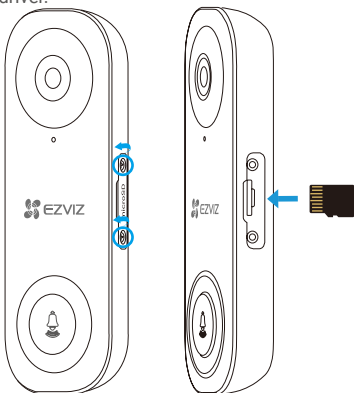


## 2 Choose the corresponding chime type.

1. In the EZVIZ app, tap the **Chime Type** in the Device Settings interface to go to the Chime Type interface.
2. Choose the chime type which you have installed in your home.

## Install the Micro SD Card (Optional)


1. Remove the cover on the side of the doorbell with the screwdriver.
2. Insert a micro SD card (sold separately) into the slot until a click.
3. Place the cover back on, and tighten the screws with the screwdriver.



**i** After installing the micro SD card, you should initialize the card in the EZVIZ app before using it.

## Initialize Micro SD Card

1. In the EZVIZ app, tap the **Storage Status** in the Device Settings interface to check the micro SD card status.

Wi-Fi Configure	TEST-WiFi  >
Storage Status	>
Device Version	Vx.x.x build xxxxxx No new version.

2. If the card status displays as **Uninitialized**, tap to initialize it.
3. The status will then change to **Normal** and it can store videos.

## **1 I have installed my doorbell, but the chime in my home doesn't function.**

Please confirm the following details.

1. Make sure the right input voltage range (12V to 24V) has been used. Your doorbell is designed to work with at least 12 volts of AC power, which is in line with a majority of standard doorbell systems. Doorbell running at a lower voltage (or runs on DC rather than AC) may cause chime malfunction.
2. Select the right chime type (same as the product label) in the EZVIZ app.
3. Make sure the chime model used in your home is compatible with the doorbell. Please check the compatibility list on [www.ezvizlife.com](http://www.ezvizlife.com).
4. Power on the doorbell and wait for 10 minutes to 3 hours, and then try again.

## **2 I have failed to connect my doorbell to Wi-Fi.**

1. Make sure your doorbell is not blocked by firewall or any limitation in your network.
2. Do not connect too many devices to the router.
3. Make sure the static IP setting is disabled and the router can distribute IP address to your device (DHCP is on).

## **3 My doorbell is offline frequently.**

1. Make sure the doorbell has received strong and stable Wi-Fi signal.
2. Make sure your router and the internet is functional.
3. The doorbell requires at least 2 Mbps uploading speed, please make sure the bandwidth of the network is sufficient, and do not have too many devices connected to the router.
4. If all the troubleshooting techniques listed above does not resolve the problem, please delete the device from your EZVIZ account, reset and re-add.

## Configuración rápida

Obtenga la aplicación EZVIZ

Instalación del kit de alimentación

Instalación del timbre

Configuración del timbre

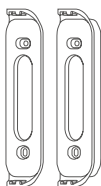


## Contenido de la caja

ES



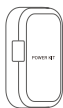
1 timbre



2 placas de montaje  
Elija la que brinde mejor ángulo de vigilancia.



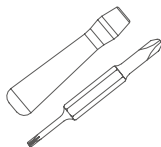
1 plancha de espuma  
Establezca la placa de montaje cuando la instale en una superficie rugosa.



1 kit de alimentación



1 broca



1 destornillador



3 tornillos de montaje



3 anclajes



4 conectores de cable



1 tornillo de seguridad



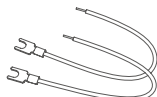
2 tornillos de fijación



1 arnés de cables

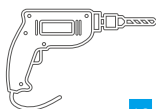


1 cable para fusible



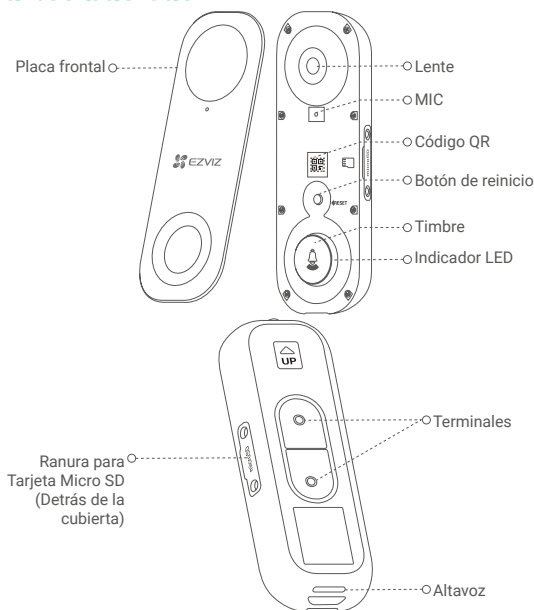
2 cables en forma de U

## Herramientas que pueden ser necesarias



1 perforadora

## Partes básicas



### Nombre

### Descripción

Indicador LED

- Rojo** • Rojo estable: El timbre se está inicializando.
- Rojo intermitente rápido: Excepción del timbre (p ej, error en tarjeta Micro SD).

- Azul** • Azul constante: El timbre funciona correctamente.
- Azul intermitente rápido: El timbre está listo para la conexión Wi-Fi.

Tarjeta Micro SD (se vende por separado)

Inicialice la tarjeta en la aplicación EZVIZ antes de usarla.

Botón de reinicio

Mantenga presionado durante 5 segundos para reiniciar e ingresar al modo de configuración del Wi-Fi.

## Obtenga la aplicación EZVIZ

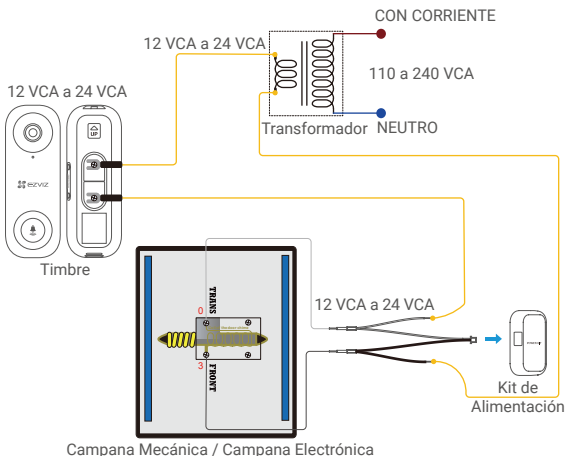
1. Conecte su teléfono móvil al Wi-Fi (sugerido).
2. Buscar "EZVIZ" en la App Store o Google Play™.
3. Descargue e instale la aplicación de EZVIZ.
4. Inicie la aplicación y registre una cuenta de usuario EZVIZ.

# Generalidades del cableado

ES

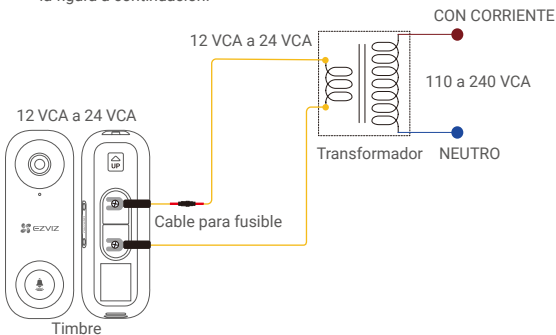
## Timbre EZVIZ con campana

- i** Si tiene una campana mecánica o una campana electrónica instalada en su hogar, instale el kit de alimentación y el timbre y conecte los cables como se muestra en la figura a continuación.



## Timbre EZVIZ sin campana

- i** Si no hay ninguna campana instalada, omita la instalación del kit de alimentación, instale el timbre y conecte los cables como se muestra en la figura a continuación.

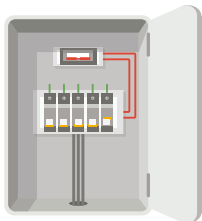


- i**
- Recomendamos instalar un nuevo transformador para llevar la salida de 12 a 24 voltios.
  - Consulte la Guía de Inicio Rápido de su timbre inteligente o transformador para ver los detalles de instalación.

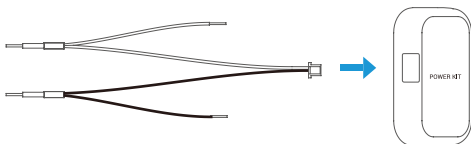
# Instalación del kit de alimentación

**i** El kit de alimentación garantiza que su timbre obtenga la potencia que necesita, así que asegúrese de instalarlo antes de hacer la instalación de su timbre.

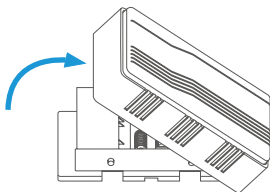
**1** Corte la electricidad desde el interruptor que controla el circuito del timbre.



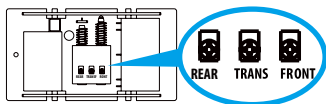
**2** Inserte un extremo del arnés de cables en el kit de alimentación.



**3** Retire la cubierta de su campana mecánica.

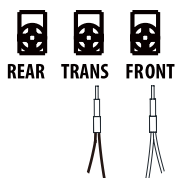


**4** Retire los cables de la campana existente en los terminales con el nombre TRANS y FRONT.

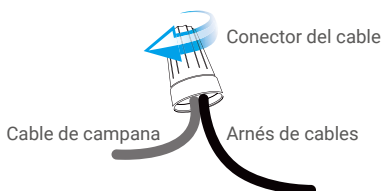


- 5 Conecte el arnés de cables a los terminales de la campana con el nombre TRANS y FRONT.

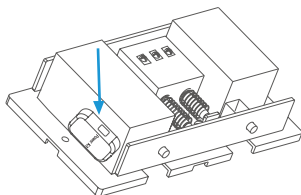
ES



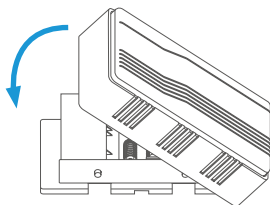
- 6 Inserte el cable de la campana existente y el otro extremo del arnés de cables en el conector de cables y enrolle con firmeza. Repita este paso con el otro cable de la campana.



- 7 Instale el kit de alimentación al costado de la campana.



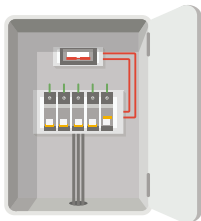
- 8 Vuelva a colocar la tapa de la campana.



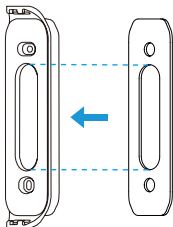
# Instalación del timbre

**i** Altura de Instalación Recomendada: 1.2 m (4 pies) del suelo.

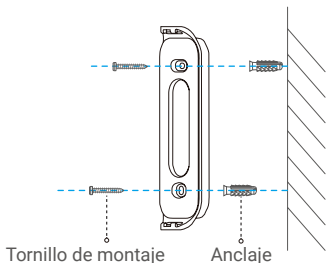
- 1** Corte la electricidad desde el interruptor que controla el circuito del timbre.



- 2 (Opcional)** Cuando la pared es desigual, pegue la espuma de la placa en la placa de montaje.



- 3** Usando la placa de montaje como plantilla, marque la ubicación de los dos agujeros de montaje en la pared e inserte los anclajes, luego fije la placa de montaje a la pared.

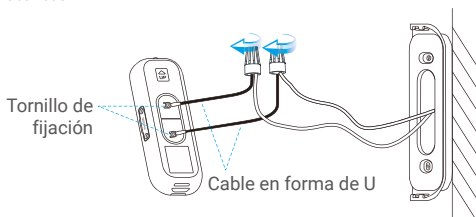


**i** Profundidad Recomendada del Agujero: 25 a 30 mm (1 a 1.2 pulgadas).

- 4 Si ya tiene una campana instalada, siga la **Opción A**; si no tiene, siga la **Opción B**.

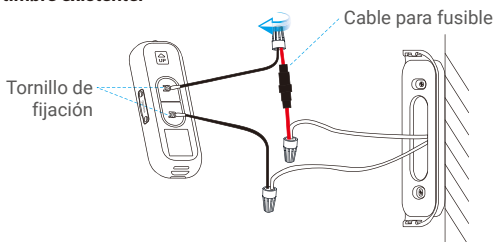
ES

**Opción A** Conecte el timbre con los cables de timbre existentes.



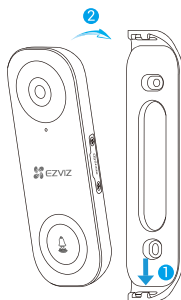
Suministro de energía: 12 a 24 VCA

**Opción B** Conecte el cable para fusible con el cable de timbre existente.



Suministro de energía: 12 a 24 VCA

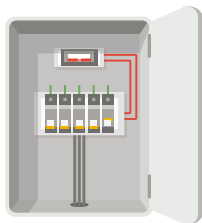
- 5 Instale el timbre en la placa de montaje.



- 6 Inserte el tornillo de seguridad en la parte superior de la placa de montaje para asegurar el timbre.



- 7 Restablezca la electricidad desde el disyuntor.

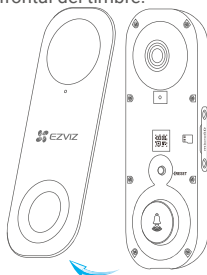


- i** El timbre está encendido cuando el indicador parpadea en azul rápidamente. De lo contrario, asegúrese de que la electricidad esté conectada y verifique el cableado. Si el timbre está encendido, puede configurarlo.

## Configuración del timbre

- 1 Agregue su timbre a la aplicación EZVIZ.

1. Retire la placa frontal del timbre.

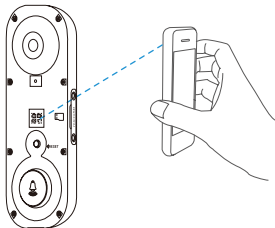




2. Inicie sesión en su cuenta EZVIZ.
3. En la pantalla de inicio, pulse "+" en la esquina superior derecha para ir a la interfaz de escaneo del código QR.



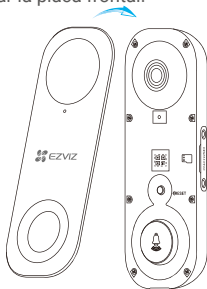
4. Escanee el código QR en el dispositivo o en la cubierta de esta guía de inicio rápido cuando el indicador parpadee en azul.



5. Siga al asistente para agregar el timbre a la aplicación EZVIZ.

- i** Si desea cambiar el Wi-Fi al que se ha conectado su timbre, mantenga presionado el botón de reinicio durante 5 segundos y repita los pasos

6. Vuelva a colocar la placa frontal.

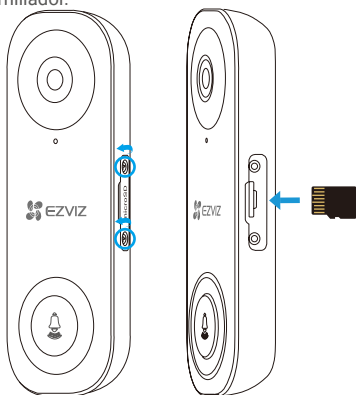


## 2 Elija el tipo de campana correspondiente.

1. En la aplicación EZVIZ presione en **Chime Type (Tipo de Campana)** en la interfaz de Device Settings (Configuración de Dispositivo) para abrir la interfaz del Chime Type (Tipo de Campana).
2. Elija el tipo de campana que ha instalado en su hogar.

## Instale la Tarjeta Micro SD (opcional)


1. Retire la cubierta lateral de la timbre con el destornillador.
2. Inserte una tarjeta micro SD (se vende por separado) en la ranura hasta que haga clic.
3. Vuelva a colocar la tapa y apriete los tornillos con el destornillador.



**i** Después de instalar la tarjeta micro SD, debe activar la tarjeta en la aplicación EZVIZ antes de usarla.

## Inicialice la Tarjeta Micro SD

1. En la aplicación EZVIZ, presione en **Storage Status (Estado de Almacenamiento)** en la interfaz de Device Settings (Configuración del Dispositivo) para verificar el estado de la tarjeta micro SD.

Wi-Fi Configure	TEST-WiFi  >
Storage Status	>
Device Version	Vx.x.x build xxxxxx No new version.

2. Si el estado de la tarjeta aparece como **Uninitialized (No iniciado)**, toque para iniciarlo.
3. El estado cambiará a **Normal** y podrá almacenar videos.

## **1 He instalado mi timbre, pero la campana de mi casa no funciona.**

Por favor confirme los siguientes detalles.

1. Asegúrese de haber utilizado el rango de voltaje de entrada correcto (12 V a 24 V). Su timbre está diseñado para funcionar con al menos 12 voltios de alimentación de CA, que corresponde a la mayoría de los sistemas de timbre estándar. El timbre que funciona a un voltaje más bajo (o funciona con CC en lugar de CA) puede causar un mal funcionamiento de la campana.
2. Seleccione el tipo de campana correcto (que sea igual al de la etiqueta del producto) en la aplicación EZVIZ.
3. Asegúrese que el modelo de campana utilizado en su hogar sea compatible con el timbre. Por favor, consulte la lista de compatibilidad en [www.ezvizlife.com](http://www.ezvizlife.com).
4. Encienda el timbre y espere de 10 minutos a 3 horas y luego intente nuevamente.

## **2 No pude conectar mi timbre al Wi-Fi.**

1. Asegúrese de que su timbre no esté bloqueado por el firewall o cualquier limitación en su red.
2. No conecte demasiados dispositivos al enrutador.
3. Asegúrese de que la configuración de la IP estática esté desactivada y que el enrutador pueda distribuir la dirección IP a su dispositivo (DHCP activado).

## **3 Mi timbre está fuera de línea con frecuencia.**

1. Asegúrese que el timbre haya recibido una señal de Wi-Fi fuerte y estable.
2. Asegúrese de que su enrutador e Internet funcionen.
3. El timbre requiere al menos 2 Mbps de velocidad de subida, asegúrese de que el ancho de banda de la red sea suficiente y no tenga demasiados dispositivos conectados al enrutador.
4. Si todas las técnicas de solución de problemas enumeradas anteriormente no resuelven el problema, borre el dispositivo de su cuenta EZVIZ, reinicielo y vuelva a agregarlo.

## Installation rapide

Téléchargez l'application EZVIZ

Installation de la trousse  
d'alimentation

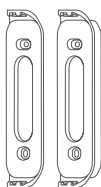
Installation de la sonnette

Réglage de la sonnette

## Contenu de la boîte



Sonnette (1)



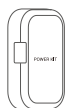
Plaques de montage (2)

Choisissez celle offrant le meilleur angle de surveillance.



Mousse pour la plaque (1)

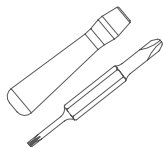
Stabilisez la plaque de montage si vous l'installez sur une surface inégale.



Trousse d'alimentation (1)



Mèche de perceuse (1)



Tournevis (1)



Vis de montage (3)



Ancrages (3)



Faisceau de câbles (1)



Fil fusible (1)



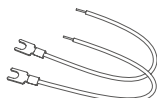
Connecteurs de fils (4)



Vis de sûreté (1)

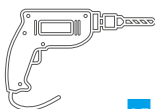


Vis de fixation (2)



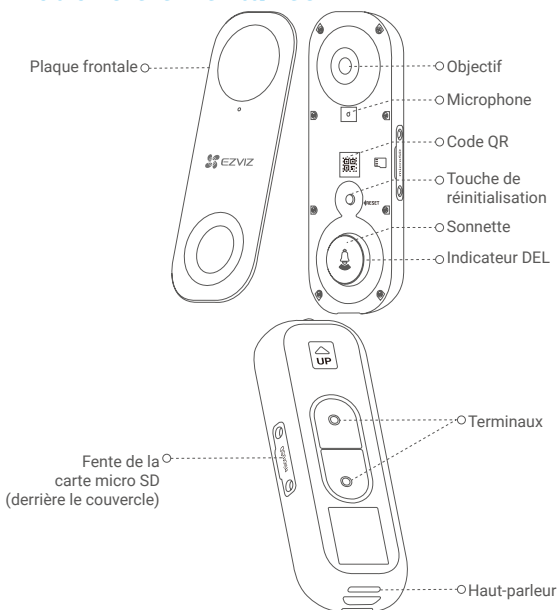
Fils avec embout en U (2)

## Outils dont vous pourriez avoir besoin



Perceuse (1)

## Notions élémentaires



### Nom

Indicateur DEL

### Description

**Rouge**

- Rouge fixe : La sonnette est en démarrage.
- Clignotement rapide rouge : Anomalie de la sonnette (p. ex. erreur de carte micro SD).

**Bleu**

- Bleu fixe : La sonnette fonctionne correctement.
- Clignotement rapide bleu : La sonnette est prête pour la connexion Wi-Fi.

Carte microSD  
(vendu séparément)

Initialisez la carte dans l'application EZVIZ avant de l'utiliser.

Touche de réinitialisation

Maintenez pendant cinq secondes pour réinitialiser et passer en mode de configuration Wi-Fi.

## Téléchargez l'application EZVIZ

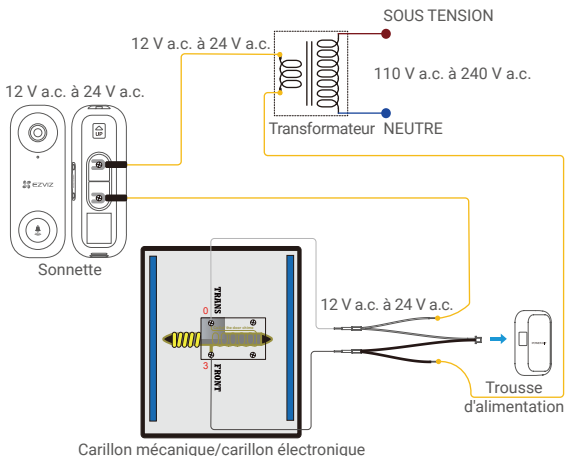
1. Connectez votre téléphone cellulaire à votre réseau Wi-Fi (suggéré).
2. Recherchez « EZVIZ » dans l'App Store ou Google Play™.
3. Téléchargez et installez l'application EZVIZ.
4. Lancez l'application et créez un compte utilisateur EZVIZ.

# Aperçu du câblage

## Sonnette EZVIZ avec carillon

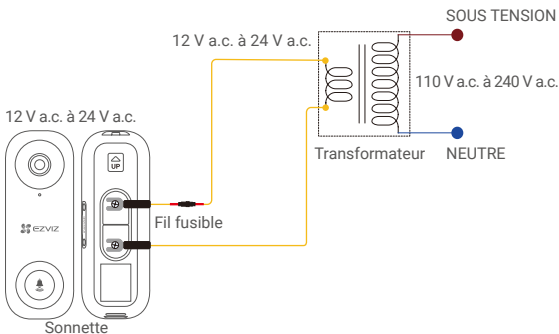
- i** n carillon mécanique ou électronique à la maison, installez la trousse d'alimentation et la sonnette, et branchez les fils comme indiqué dans la figure ci-dessous.

FR



## Sonnette EZVIZ sans carillon

- i** Si aucun carillon n'est installé, ignorez l'étape d'installation de la trousse, installez la sonnette et branchez les fils comme indiqué dans la figure ci-dessous.

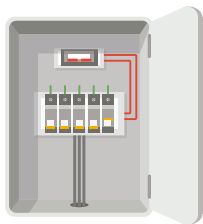


- i**
- Nous vous recommandons d'installer un nouveau transformateur pour amener la sortie de 12 volts à 24 volts.
  - Veuillez vous référer au Guide de démarrage rapide de votre carillon ou transformateur pour en savoir plus sur l'installation du carillon ou du transformateur.

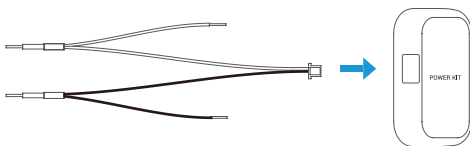
# Installation de la trousse d'alimentation

**i** La trousse d'alimentation vous assure que votre sonnette aura l'alimentation dont elle a besoin. Il est donc important d'installer la trousse d'abord.

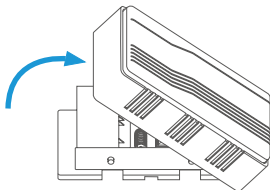
**1** Coupez l'électricité au disjoncteur qui contrôle le circuit de sonnette.



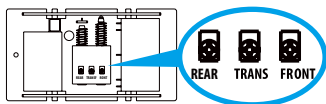
**2** Insérez un bout du faisceau de câbles dans la trousse d'alimentation.



**3** Retirez le couvercle du carillon mécanique.



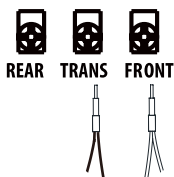
**4** Dans la sonnette existante, retirez les fils allant aux bornes de l'émetteur et de la sonnerie avant, généralement marquées « TRANS » et « FRONT ».



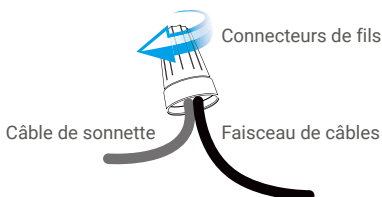


- 5 Connectez le faisceau de câbles aux bornes de la sonnette appelées « TRANS » et « FRONT » (qui servent pour l'émetteur et la sonnerie avant).

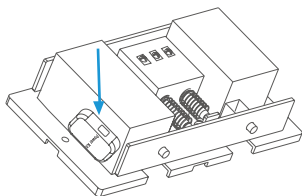
FR



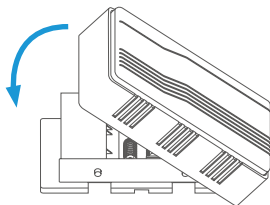
- 6 Insérez le fil de sonnette existant et l'autre extrémité du faisceau de câbles dans la marquette et serrez-la bien. Répétez cette étape avec l'autre câble de sonnette.



- 7 Installez la trousse d'alimentation sur le côté de la sonnette.



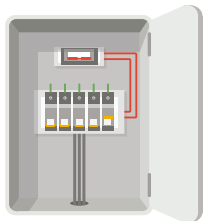
- 8 Replacez le couvercle de sonnette.



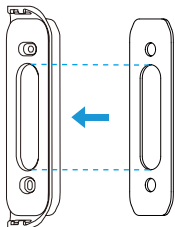
# Installation de la sonnette

**i** Hauteur d'installation recommandée : 1,2 m (4 pi) au-dessus du sol.

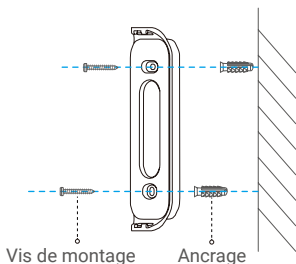
**1** Coupez l'électricité au disjoncteur qui contrôle le circuit de sonnette.



**2 (Facultatif)** Si le mur est inégal, collez la plaque de mousse à la plaque de montage.



**3** Utilisez votre plaque de montage comme modèle et marquez l'emplacement des deux trous de montage sur le mur, insérez les ancrages, puis fixez la plaque de montage au mur.

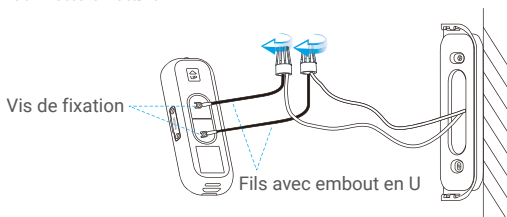


**i** Profondeur de trou recommandée : 25 à 30 mm (1 po à 1,2 po).

- 4 Si vous avez une sonnette déjà installée, reportez-vous à l'**option A** ; sinon, suivez l'**option B**.

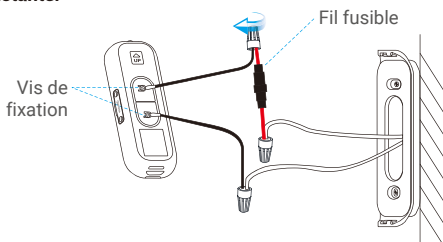
**Option A** Connectez la sonnette à votre câblage de sonnette existant.

FR



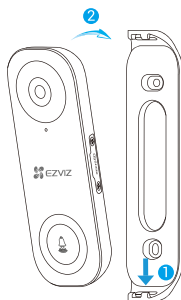
Bloc d'alimentation : 12 V a.c. à 24 V a.c.

**Option B** Connectez le fil fusible avec le fil de votre sonnette existante.



Bloc d'alimentation : 12 V a.c. à 24 V a.c.

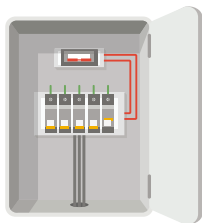
- 5 Installez la sonnette sur la plaque de montage.



- 6 Pour fixer la sonnette, insérez la vis de sûreté dans le haut de la plaque de montage.



- 7 Rétablissez le courant au disjoncteur.

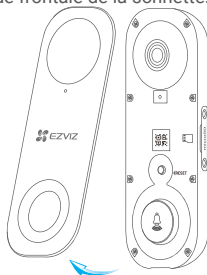


- i** La sonnette est alimentée lorsque son témoin clignote rapidement en bleu. Sinon, veuillez à fermer l'alimentation électrique et vérifiez le câblage. Si tout fonctionne, procédez au réglage de la sonnette.

## Réglage de la sonnette

- 1 Ajoutez votre sonnette à l'application EZ VIZ.

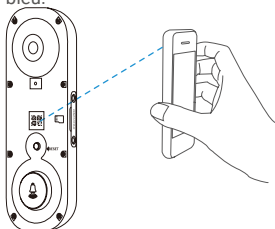
1. Retirez la plaque frontale de la sonnette.



2. Connectez-vous à votre compte EZVIZ.
3. Depuis l'écran d'accueil de l'application EZVIZ, appuyez sur le « + » dans le coin supérieur droit pour accéder à l'interface de lecture du code QR.



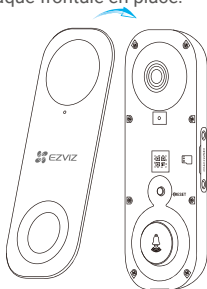
4. Balayez le code QR sur l'appareil ou sur la couverture du présent guide de démarrage rapide lorsque l'indicateur clignote en bleu.



5. Suivez l'assistant pour ajouter la sonnette à l'application EZVIZ.

- i** Si vous souhaitez changer le Wi-Fi de votre sonnette, appuyez sur le bouton de réinitialisation et maintenez-le enfoncé pendant cinq secondes, puis répétez cette partie.

6. Remettez la plaque frontale en place.

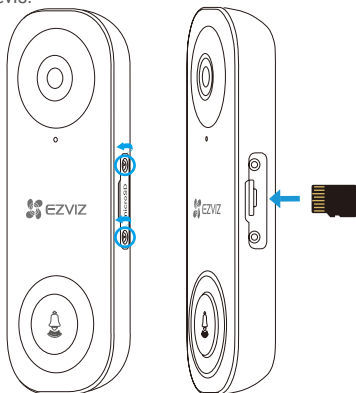


## 2 Choisissez le type de carillon correspondant.

1. Dans l'application EZVIZ, appuyez sur **Chime Type (type de carillon)** dans l'interface Device Settings (paramètres de l'appareil) pour aller à l'interface des Chime Type (types de carillons).
2. Choisissez le type de carillon qui est installé pour votre maison.

## Installer une carte micro SD (facultatif)


1. Retirez le couvercle sur le côté de la sonnette avec le tournevis.
2. Insérez une carte microSD dans le logement jusqu'à ce qu'un clic se fasse entendre.
3. Remettez le couvercle en place et serrez les vis avec le tournevis.



**i** Une fois votre carte micro SD installée, vous devez l'initialiser dans l'application EZVIZ avant de l'utiliser.

## Initialisation de la carte Micro SD

1. Dans l'application EZVIZ, tapez sur **Storage Status (état du stockage)** dans l'interface Device Settings (paramètres de l'appareil) pour vérifier l'état de la carte SD.

Wi-Fi Configure	TEST-WiFi  >
Storage Status	>
Device Version	Vx.x.x build xxxxxx No new version.

2. Si le statut s'affiche comme **Uninitialized (Non initialisé)**, touchez-le pour initialiser l'appareil.
3. L'état passera alors à **Normal** et il sera possible de stocker des vidéos.

## 1 J'ai installé ma sonnette, mais le carillon ne fonctionne pas dans ma maison.

Vérifiez les éléments suivants.

1. Assurez-vous que la plage de tension d'entrée utilisée est bien de 12 V à 24 V. Votre sonnette est conçue pour fonctionner avec au moins 12 volts de CA, ce qui est conforme à la majorité des systèmes de sonnettes standard. Une sonnette fonctionnant à une tension inférieure (ou fonctionnant avec du courant CC plutôt que sur CA) peut provoquer une défaillance du carillon.
2. Sélectionnez le carillon correspondant (le même que sur l'étiquette du produit) et l'application EZVIZ.
3. Veillez à ce que le modèle de carillon utilisé dans votre maison soit compatible avec la sonnette. Vérifiez la liste de compatibilité à [www.ezvizlife.com](http://www.ezvizlife.com).
4. Allumez la sonnette et attendez de dix minutes à trois heures, puis essayez de nouveau.

## 2 Je n'ai pas réussi à connecter ma sonnette au Wi-Fi.

1. Vérifiez que votre sonnette n'est pas bloquée par un pare-feu ou une limitation de votre réseau.
2. Ne branchez pas trop d'appareils au routeur.
3. Vérifiez que le paramètre IP statique est désactivé et que le routeur peut distribuer l'adresse IP à votre appareil (DHCP est activé).

## 3 Ma sonnette est souvent hors ligne.

1. Assurez-vous que la sonnette reçoit un signal Wi-Fi puissant et stable.
2. Vérifiez que votre routeur et Internet sont fonctionnels.
3. La sonnette a besoin d'une vitesse de téléchargement d'au moins 2 Mo/s; vérifiez que la bande passante du réseau est suffisante et qu'il n'y a pas trop d'appareils branchés au routeur.
4. Si les solutions techniques de dépannage énumérées ci-dessus ne résolvent pas votre problème, supprimez l'appareil de votre compte EZVIZ, réinitialisez et ajoutez-le de nouveau.

## LIMITED WARRANTY

Thank you for purchasing Hangzhou EZVIZ Software Co., Ltd. ("EZVIZ") products. This limited warranty ("warranty") gives you, the original purchaser of the EZVIZ product, specific legal rights. You may also have other legal rights that vary by state, province or jurisdiction. This warranty applies only to the original purchaser of the product. "Original purchaser" means any consumer having purchased the EZVIZ product from an authorized seller. The disclaimers, exclusions, and limitations of liability under this warranty will not apply to the extent prohibited by applicable law. No distributor, reseller, agent, or employee is authorized to make any modification, extension, or addition to this warranty.

Your EZVIZ product is warranted for a period of one (1) year from the date of purchase against defects in materials and workmanship, or such longer period as may be required by law in the country or state where this product is sold, when used normally in accordance with user manual.

You can request warranty service by contacting our Customer Service.

For any defective EZVIZ products under warranty, EZVIZ will, at its option, (i) repair or replace your product free of charge; (ii) exchange your product with a functional equivalent product; or (iii) refund the original purchase price, provided you provide the original purchase receipt or copy, a brief explanation of the defect, and return the product in its original packaging. At EZVIZ's sole discretion, repair or replacement may be made with a new or refurbished product or components. This warranty does not cover the shipping cost, insurance, or any other incidental charges incurred by you in returning the product.

Except where prohibited by applicable law, this is your sole and exclusive remedy for breach of this warranty. Any product that has either been repaired or replaced under this warranty will be covered by the terms of this warranty for the longer of ninety (90) days from the date of delivery or the remaining original warranty period.

This warranty does not apply and is void:

- If the warranty claim is made outside the warranty period or if the proof of purchase is not provided;
- For any malfunction, defect, or failure caused by or resulting from the evidence of impact; mishandling; tampering; use contrary to the applicable instruction manual; incorrect power line voltage; accident; loss; theft; fire; flood; or other Acts of God; shipping damage; or damage resulting from repairs performed by unauthorized personnel;
- For any consumable parts, such as batteries, where the malfunction is due to the normal aging of the product;
- Cosmetic damage, including but not limited to scratches, dents, and broken plastic on ports;
- Any software, even if packaged or sold with EZVIZ hardware;
- For any other damages free from defects in material or workmanship;
- Routine cleaning, normal cosmetic, and mechanical wear and tear.

### DISCLAIMER OF WARRANTIES

EXCEPT AS STATED ABOVE IN THIS WARRANTY, AND TO THE MAXIMUM EXTENT PERMITTED BY APPLICABLE LAW, EZVIZ DISCLAIMS ALL EXPRESS, IMPLIED, AND STATUTORY WARRANTIES AND CONDITIONS WITH RESPECT TO THE PRODUCT, INCLUDING THE IMPLIED WARRANTIES OF MERCHANTABILITY AND FITNESS FOR A PARTICULAR PURPOSE, THE DURATION OF ANY APPLICABLE IMPLIED WARRANTIES OR CONDITIONS TO THE DURATION OF THIS WARRANTY, THE SECURITY OF THE PRODUCT, OR AVAILABILITY AND RELIABILITY OF PRODUCT INFORMATION OR DATA.

NOTE: SOME STATES OR JURISDICTIONS DO NOT ALLOW LIMITATIONS ON HOW LONG AN IMPLIED WARRANTY LASTS, SO THE ABOVE LIMITATION MAY NOT APPLY TO YOU.

### LIMITATION OF DAMAGES

IN NO EVENT WILL EZVIZ BE LIABLE FOR ANY CONSEQUENTIAL, INCIDENTAL, EXEMPLARY, OR SPECIAL DAMAGES, INCLUDING ANY DAMAGES FOR LOST DATA OR LOST PROFITS, ARISING FROM OR RELATING TO THIS WARRANTY OR THE PRODUCT, AND EZVIZ'S TOTAL CUMULATIVE LIABILITY ARISING FROM OR RELATED TO THIS WARRANTY OR THE PRODUCT WILL NOT EXCEED THE AMOUNT ACTUALLY PAID FOR THE PRODUCT BY THE ORIGINAL PURCHASER.

NOTE: SOME STATES OR JURISDICTIONS DO NOT ALLOW THE EXCLUSION OR LIMITATION OF INCIDENTAL OR CONSEQUENTIAL DAMAGES, SO THE ABOVE LIMITATION OR EXCLUSION MAY NOT APPLY TO YOU.

### LIMITATION OF LIABILITY

ALL PRODUCT INFORMATION AND DATA IS PROVIDED FOR YOUR CONVENIENCE, "AS IS", AND "AS AVAILABLE." EZVIZ DOES NOT REPRESENT, WARRANT, OR GUARANTEE THAT PRODUCT INFORMATION AND DATA WILL BE AVAILABLE, ACCURATE, OR RELIABLE OR THAT PRODUCT INFORMATION AND DATA OR USE OF THE PRODUCT WILL PROVIDE SAFETY IN YOUR HOME. YOU USE ALL PRODUCT INFORMATION, DATA, AND THE PRODUCT AT YOUR OWN DISCRETION AND RISK. YOU WILL BE SOLELY RESPONSIBLE FOR (AND EZVIZ DISCLAIMS) ANY AND ALL LOSS, LIABILITY, OR DAMAGES, INCLUDING TO YOUR WIRING, FIXTURES, ELECTRICITY, HOME, PRODUCT, PRODUCT PERIPHERALS, COMPUTER, MOBILE DEVICE, AND ALL OTHER ITEMS AND PETS, RESULTING FROM YOUR USE OF THE PRODUCT INFORMATION, DATA, OR PRODUCT. PRODUCT INFORMATION AND DATA PROVIDED BY EZVIZ IS NOT INTENDED AS A SUBSTITUTE FOR DIRECT MEANS OF OBTAINING THE INFORMATION. FOR EXAMPLE, A NOTIFICATION PROVIDED THROUGH THE PRODUCT IS NOT INTENDED AS A SUBSTITUTE FOR AUDIBLE AND VISIBLE INDICATIONS IN THE HOME AND ON THE PRODUCT, NOR FOR A THIRD PARTY MONITORING SERVICE.

Please do not hesitate to contact your seller or our Customer Service, with any questions.



## GARANTÍA LIMITADA

Gracias por comprar productos Hangzhou EZVIZ Software Co., Ltd. ("EZVIZ"). Esta garantía limitada ("garantía") le otorga a usted, el comprador original del producto EZVIZ, derechos legales específicos. Además, puede tener otros derechos legales que varían según el estado, la provincia o la jurisdicción. Esta garantía aplica únicamente al comprador original del producto. "Comprador original" se refiere a cualquier consumidor que haya comprado el producto EZVIZ de un vendedor autorizado. Las renunciaciones, exclusiones y limitaciones de responsabilidad bajo esta garantía no aplicarán en la medida en que lo prohíba la ley aplicable. Ningún distribuidor, revendedor, agente o empleado está autorizado para hacer cualquier modificación, extensión o adición a esta garantía. Su producto EZVIZ está garantizado por un período de un (1) año a partir de la fecha de compra contra defectos en materiales y mano de obra, o por un período más largo que pueda ser requerido por la ley en el país o estado donde este producto es vendido, siempre y cuando se usa normalmente de acuerdo con el manual del usuario.

Usted puede solicitar servicio de garantía contactando nuestro Servicio al Cliente.

Para cualquiera de los productos EZVIZ defectuosos bajo garantía, a opción de éste, EZVIZ (i) reparará o reemplazará su producto sin cargo alguno, (ii) intercambiará su producto con un producto funcional equivalente, o (iii) reembolsará el precio de compra original en el caso de que usted haya proporcionado la factura de compra original o copia, una breve explicación del defecto y devuelva el producto en su empaque original. La reparación o reemplazo pueden hacerse con productos o componentes nuevos o restaurados, a criterio de EZVIZ. Esta garantía no cubre el costo de envío, seguro, o cualquier otro cargo incidental en el que usted haya incurrido al devolver el producto.

Excepto donde lo prohíba la ley aplicable, este es su único y exclusivo recurso para incumplir esta garantía. Cualquier producto que haya sido reparado o reemplazado bajo esta garantía, será cubierto por los términos de esta garantía por el período mayor entre noventa (90) días desde la fecha de entrega o el período remanente original de la garantía.

Esta garantía no se aplica y es inválida en los siguientes casos:

Si el reclamo de garantía se realiza fuera del período de garantía o si no se proporciona prueba de la compra.

Para cualquier disfuncionalidad, defecto o falla causada o resultante de la evidencia del impacto, maltrato, manipulación, uso contrario a lo dispuesto en el manual de instrucciones aplicable, voltaje de cable incorrecto, accidente, pérdida, robo, incendio, inundación u otros casos fortuitos, daño de envío o daño resultante de las reparaciones realizadas por personal no autorizado.

Para partes consumibles, como baterías, donde el mal funcionamiento se deba al envejecimiento normal del producto.

Daños estéticos, incluidos rayones, marcas y plástico roto en los puertos, entre otros.

Software de terceras marcas, aunque esté incluido o se venda con el hardware de EZVIZ.

Para otros tipos de daños libre de defectos en los materiales o la mano de obra.

Limpieza de rutina, estética normal y desgaste mecánico.

### RENUNCIA DE GARANTÍAS

EXCEPTUANDO LO ANTERIORMENTE DECLARADO EN ESTA GARANTÍA Y HASTA EL ALCANCE MÁXIMO PERMITIDO POR LA LEY APLICABLE, EZVIZ SE EXCLUYE DE TODAS LAS GARANTÍAS Y CONDICIONES ESTATUTARIAS EXPRESAS E IMPLÍCITAS CON RESPECTO AL PRODUCTO, INCLUYENDO GARANTÍAS IMPLÍCITAS DE COMERCIALIZACIÓN Y ADECUACIÓN PARA UN PROPÓSITO PARTICULAR, DURACIÓN DE CUALESQUIERAS GARANTÍAS O CONDICIONES IMPLÍCITAS APLICABLES A LA DURACIÓN DE ESTA GARANTÍA, SEGURIDAD DEL PRODUCTO, O DISPONIBILIDAD Y CONFIABILIDAD DE LA INFORMACIÓN O DATOS DEL PRODUCTO.

NOTA: ALGUNOS ESTADOS O JURISDICIONES NO PERMITEN LAS LIMITACIONES SOBRE LA DURACIÓN DE UNA GARANTÍA IMPLÍCITA, POR LO QUE LA LIMITACIÓN ANTERIOR PUEDE NO APLICARLE A USTED.

### LIMITACIÓN DE LOS DAÑOS

EN NINGÚN CASO PODRÁ EZVIZ SER RESPONSABLE POR CUALQUIER DAÑO ESPECIAL, CONSECUENCIAL, INCIDENTAL O EJEMPLAR, INCLUYENDO DAÑOS POR PÉRDIDA DE DATOS O PÉRDIDA DE GANANCIAS, DERIVADOS DE, O RELACIONADOS A ESTA GARANTÍA O PRODUCTO, Y LA RESPONSABILIDAD TOTAL ACUMULATIVA DE EZVIZ DERIVADA DE, O RELACIONADA A ESTA GARANTÍA O PRODUCTO, NO EXCEDERÁ EL MONTO REAL PAGADO POR ESTE PRODUCTO POR EL COMPRADOR ORIGINAL.

NOTA: ALGUNOS ESTADOS O JURISDICIONES NO PERMITEN LA EXCLUSIÓN O LIMITACIÓN DE DAÑOS INCIDENTALES O CONSECUENCIALES, POR LO QUE LA LIMITACIÓN O EXCLUSIÓN ANTERIOR PUEDE NO APLICARLE A USTED.

### LIMITACIÓN DE RESPONSABILIDAD

TODA LA INFORMACIÓN Y DATOS DEL PRODUCTO SE PROPORCIONAN PARA SU CONVENIENCIA "TAL COMO SON" Y "SUJETOS A SU DISPONIBILIDAD." EZVIZ NO DECLARA, GARANTIZA NI ASEGURA LA DISPONIBILIDAD, PRECISIÓN, NI CONFIABILIDAD DE LA INFORMACIÓN Y LOS DATOS DEL PRODUCTO, O QUE DICHA INFORMACIÓN Y DATOS O EL USO DEL PRODUCTO BRINDEN SEGURIDAD A SU HOGAR. USTED UTILIZA TODA LA INFORMACIÓN Y DATOS DEL PRODUCTO Y EL PRODUCTO A SU PROPIO CRITERIO Y RIESGO. USTED SERÁ EL ÚNICO RESPONSABLE POR (Y EZVIZ RENUNCIA A) CUALQUIER PÉRDIDA, RESPONSABILIDAD O DAÑOS AL CABLEADO, ACCESORIOS, ELECTRICIDAD, HOGAR, PRODUCTO, ACCESORIOS DEL PRODUCTO, COMPUTADORA, DISPOSITIVO MÓVIL Y CUALQUIER OTRO ARTÍCULO O ANIMALES DOMÉSTICOS, QUE RESULTEN DEL USO DE LA INFORMACIÓN O DATOS DEL PRODUCTO O DEL PRODUCTO. LA INFORMACIÓN Y LOS DATOS DEL PRODUCTO QUE PROPORCIONA EZVIZ NO PRETENDEN REEMPLAZAR A LOS MEDIOS DE OBTENCIÓN DE INFORMACIÓN DIRECTOS. POR EJEMPLO, UNA NOTIFICACIÓN PROVISTA CON EL PRODUCTO NO PRETENDE REEMPLAZAR A LAS INDICACIONES AUDIBLES Y VISIBLES EN EL HOGAR Y EN EL PRODUCTO, NI A UN SERVICIO DE MONITOREO DE TERCERAS PARTES.

Por favor no dude en contactar a su vendedor o a nuestro Servicio al Cliente si tiene alguna pregunta.

## GARANTIE LIMITÉE

Nous vous remercions d'avoir acheté des produits Hangzhou EZVIZ Software Co., Ltd. (« EZVIZ »). Cette garantie limitée (« garantie ») confère à l'acheteur d'origine du produit EZVIZ des droits légaux spécifiques. Vous pouvez également bénéficier d'autres droits qui varient selon l'état, la province ou la juridiction. Cette garantie s'applique uniquement à l'acheteur d'origine du produit. Le terme « Acheteur d'origine » désigne tout consommateur ayant acheté le produit EZVIZ à un vendeur agréé. Les exonérations, exclusions et limitations de responsabilité en vertu de cette garantie ne s'appliqueront pas dans la mesure où la loi en vigueur l'interdit. Aucun distributeur, revendeur, agent ou employé n'est autorisé à apporter des modifications, extensions ou ajouts à cette garantie.

Votre produit EZVIZ est garanti pour une période de un (1) an à partir de la date d'achat contre les défauts de matériaux et de fabrication, ou toute période plus longue pouvant être requise par la loi du pays ou de la région où ce produit est vendu, quand il est utilisé normalement conformément au manuel d'utilisation.

Vous pouvez demander un service de garantie en contactant notre service clientèle.

Dans le cas où le produit EZVIZ sous garantie s'avère défectueux, EZVIZ, à sa discrétion, (i) réparera ou remplacera votre produit gratuitement ; (ii) échangera votre produit avec un produit équivalent fonctionnel ; ou (iii) remboursera le prix d'achat d'origine, à condition que vous fournissiez le reçu d'achat ou la copie d'origine, une brève explication du défaut et que vous renvoyez le produit dans son emballage d'origine. À l'entière discrétion d'EZVIZ, le produit ou les composants pourront être réparés ou remplacés par un produit ou des composants neufs ou remis à neuf. Cette garantie ne couvre pas les frais d'expédition, l'assurance ou tout autre frais accessoire occasionné par le retour du produit.

Il s'agit de votre seul et unique recours en cas de violation de la présente garantie, sauf disposition contraire dans le droit en vigueur. Tout produit réparé ou remplacé dans le cadre de cette garantie sera couvert par les termes de cette garantie pendant une durée maximale de quatre-vingt-dix (90) jours à compter de la date de livraison ou de la période de garantie initiale restante.

Cette garantie est nulle et non avenue :

Si la réclamation au titre de la garantie est formulée hors garantie ou si aucune preuve d'achat n'est fournie.

En cas de dysfonctionnement, de défaut ou de panne résultant manifestement d'un impact, d'une mauvaise manipulation, d'une altération, d'un usage contraire au mode d'emploi applicable, d'une tension secteur incorrecte, d'un accident, d'une perte, d'un vol, d'un incendie, d'une inondation ou d'une autre catastrophe naturelle, de dommages liés à l'expédition ou à des réparations effectuées par un personnel non autorisé.

Pour tous les consommables, comme les piles, lorsque le dysfonctionnement est dû au vieillissement normal du produit.

Pour les dommages esthétiques, notamment les rayures, les bosses et le plastique cassé sur les ports.

Pour tout logiciel, même s'il est emballé ou vendu avec du matériel EZVIZ.

Pour tout dommage ne résultant pas d'un défaut matériel ni d'un vice de fabrication.

Pour le nettoyage de routine ainsi que l'usure esthétique et mécanique normale.

### EXCLUSION DE GARANTIES

SAUF INDICATION CONTRAIRE DANS CETTE GARANTIE, ET DANS LES LIMITES MAXIMALES AUTORISÉES PAR LA LOI EN VIGUEUR, EZVIZ REJETTE TOUTES LES GARANTIES EXPRESSES, IMPLICITES ET STATUTAIRES EN CE QUI CONCERNE LE PRODUIT, INCLUANT LES GARANTIES IMPLICITES DE GARANTIE MARCHANDE ET D'ADÉQUATION À UN USAGE PARTICULIER, À LA DURÉE DE TOUTES GARANTIES OU CONDITIONS IMPLICITES APPLICABLES À LA DURÉE DE CETTE GARANTIE, À LA SÉCURITÉ DU PRODUIT, OU À LA DISPONIBILITÉ ET À LA FIABILITÉ DES INFORMATIONS OU DES DONNÉES DU PRODUIT.

REMARQUE : CERTAINS ÉTATS OU JURISDICTIONS N'AUTORISANT PAS LA LIMITATION DE LA DURÉE D'UNE GARANTIE IMPLICITE, IL EST DONC POSSIBLE QUE LA LIMITATION CI-DESSUS NE S'APPLIQUE PAS À VOUS.

### LIMITATION DES DOMMAGES

EZVIZ NE SERA EN AUCUN CAS RESPONSABLE DES DOMMAGES CONSÉCUTIFS, ACCESSOIRES, EXEMPLAIRES OU SPÉCIAUX, Y COMPRIS TOUT DOMMAGE POUR PERTE DE DONNÉES OU DE BÉNÉFICES, LIÉE À LA PRÉSENTE GARANTIE OU AU PRODUIT. LA RESPONSABILITÉ CUMULATIVE TOTALE D'EZVIZ DÉCOULANT DE CETTE GARANTIE OU DU PRODUIT NE DÉPASSERA PAS LE MONTANT RÉELLEMENT PAYÉ POUR LE PRODUIT PAR L'ACHETEUR D'ORIGINE.

REMARQUE : CERTAINS ÉTATS OU JURISDICTIONS N'AUTORISANT PAS L'EXCLUSION OU LA LIMITATION DES DOMMAGES ACCESSOIRES OU INDIRECTS, DE SORTE QUE LA LIMITATION OU L'EXCLUSION CI-DESSUS PEUVENT NE PAS S'APPLIQUER À VOUS.

### LIMITATION DE RESPONSABILITÉ

LES RENSEIGNEMENTS ET LES DONNÉES DU PRODUIT SONT FOURNIS « TELS QUELS » ET « EN L'ÉTAT ». EZVIZ NE DÉCLARE, NE GARANTIT NI NE PROMET D'AUCUNE MANIÈRE QUE LES RENSEIGNEMENTS ET LES DONNÉES DU PRODUIT SERONT DISPONIBLES, PRÉCIS OU FIABLES, NI QUE LES RENSEIGNEMENTS ET LES DONNÉES DU PRODUIT OU L'USAGE DU PRODUIT GARANTIRONT LA SÉCURITÉ DE VOTRE DOMICILE. LES RENSEIGNEMENTS, LES DONNÉES ET LE PRODUIT LUI-MÊME SONT UTILISÉS À VOTRE SEULE DISCRÉTION ET À VOS PROPRES RISQUES. VOUS SEREZ L'UNIQUE RESPONSABLE (ET EZVIZ DÉCLINE TOUTE RESPONSABILITÉ) POUR TOUTES LES PERTES, RESPONSABILITÉS OU DOMMAGES, NOTAMMENT RELATIFS À VOTRE CÂBLAGE, VOTRE ÉCLAIRAGE, VOTRE ÉLECTRICITE, VOTRE DOMICILE, VOTRE PRODUIT, LES PÉRIPHÉRIQUES DE VOTRE PRODUIT, VOTRE ORDINATEUR, VOTRE APPAREIL MOBILE ET TOUT AUTRE OBJET OU ANIMAL DE COMPAGNIE, RÉSULTANT DE VOTRE USAGE DES RENSEIGNEMENTS, DES DONNÉES OU DU PRODUIT LUI-MÊME. LES RENSEIGNEMENTS ET LES DONNÉES DU PRODUIT FOURNIS PAR EZVIZ NE SAURAIENT REMPLACER UN MOYEN DIRECT D'OBTENIR CES RENSEIGNEMENTS. PAR EXEMPLE, UNE NOTIFICATION FOURNIE À TRAVERS LE PRODUIT NE SAURAIT REMPLACER DES INDICATIONS AUDIBLES ET VISIBLES AU DOMICILE ET SUR LE PRODUIT, NI UN SERVICE DE SURVEILLANCE TIERS.

N'hésitez pas à contacter votre vendeur ou notre service clientèle si vous avez des questions.

