

Xiaomi Smart Air Purifier 4 User Manual .1

Purificador inteligente de aire Xiaomi Pro Manual del usuario .11



READ AND SAVE THESE INSTRUCTIONS

WARNING

- When the power cord is damaged, it must be replaced with a genuine power cord purchased from the manufacturer or after-sales service department.
- This appliance can be used by children aged from 8 years and above and persons with reduced physical, sensory or mental capabilities or lack of experience and knowledge if they have been given supervision or instruction concerning use of the appliance in a safe way and understand the hazards involved.
- Children shall not play with the appliance. Cleaning and user maintenance shall not be made by children without supervision.
- Make sure the purifier is turned off and unplugged before performing the maintenance. Fix the grille with screw after cleaning fan blades and air duct.
- This appliance has a polarized plug (one blade is wider than the other). To reduce the risk of electric shock, this plug is intended to fit in a polarized outlet only one way. If the plug does not fit fully in the outlet, reverse the plug. If it still does not fit, contact a qualified electrician. Do not attempt to defeat this safety feature.
- To reduce the risk of fire or electric shock, do not use this appliance with any solid-state speed control device.
- **WARNING! RISK OF ELECTRIC SHOCK** – These servicing instructions are for use by qualified personnel only. To reduce the risk of electric shock, do not perform any servicing other than that contained in the operating instructions unless you are qualified to do so.

Precautions

- Turn off and unplug the purifier before moving it.

- The purifier cannot turn on when the fan grille and the filter compartment cover are not installed properly.
- Maintain a distance of at least 7.9 inches between the air inlets and walls or other objects.
- The purifier must be placed on firm and flat floor.

- Prior to cleaning or other maintenance, the appliance must be disconnected from the supply mains.
- Frequently remove dust, hair, and other particles from the outer mesh screen of the filter, so as to reduce the chance of bacteria growth.
- Remove dust, hair, and particles from the purifier's air inlets to prevent a reduction of air intake.
- Cover the air outlet to prevent dust, hair, and other particles from falling in when the purifier is left unused for a long time.

To avoid fire, electric shocks, or other damage, use the power cord and electrical outlet as instructed below:

- Do not excessively pull, twist or bend the power cord, as this may expose or break the cord's core.
- The power cord must be plugged into a suitable electrical outlet.
- Use the power cord that is provided with the purifier, do not use any third party power cords.
- Always unplug the purifier before carrying out maintenance to or moving the air purifier.

- Immediately stop using the purifier when it makes unusual sounds, gives off bad odors, overheats, or its fan rotates irregularly.
- Do not stick your fingers or foreign objects into the protective parts, movable parts, air inlets, or air outlets.
- Keep objects such as hairs or fabrics away from the purifier to avoid blocking the air inlets or air outlets.
- Do not sit on, lean on or tilt the purifier.
- When using in conjunction with gas-fueled appliances (such as gas stoves, gas heaters), please ventilate sufficiently to avoid carbon monoxide poisoning.
- Do not pour liquids, nor throw powders or other small substances into the purifier's air outlet.
- Make sure no inflammable objects get into the purifier.

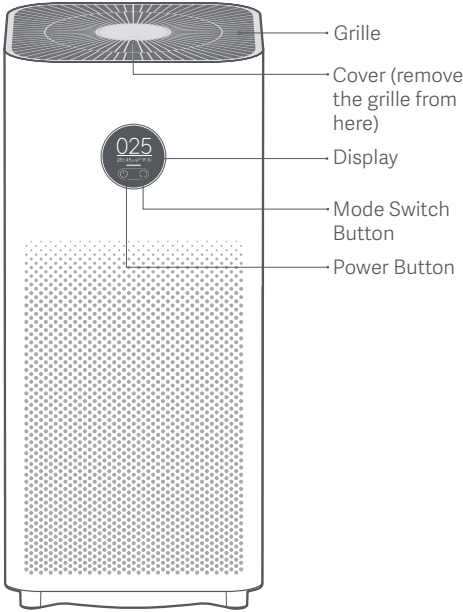
Do not use the purifier in the following circumstances, as they may result in electric shocks, fire, or other damage:

- Near open flames, such as candles, incense burners, stoves, fireplaces, cigarettes, firecrackers, lighters, multipurpose torches, candle lighters, or fire pans.
- Near appliances that generate high temperatures, such as electric heaters, fan heaters, electric foot warmers, electric stoves, or electric irons.
- In unstable locations where the purifier can easily fall over.
- In environments that are extremely hot, humid, or damp, such as bathrooms.

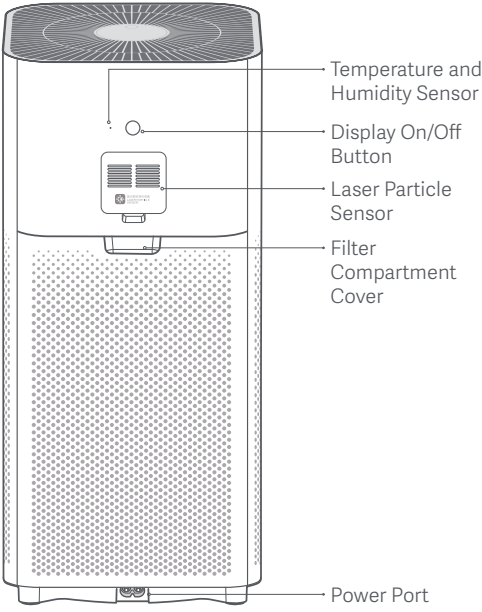
Product Overview

Read this manual carefully before use, and retain it for future reference.

Note: Illustrations of the product, accessories, and user interface in this user manual are for reference purposes only. The actual product and functions may vary due to product enhancements.



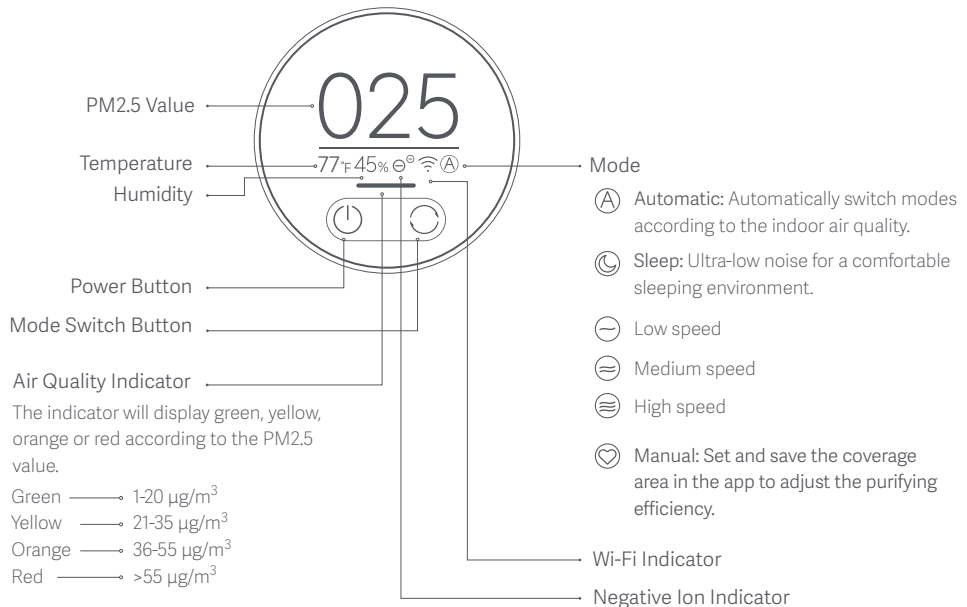
Front View



Rear View

Product Overview

Display Instructions

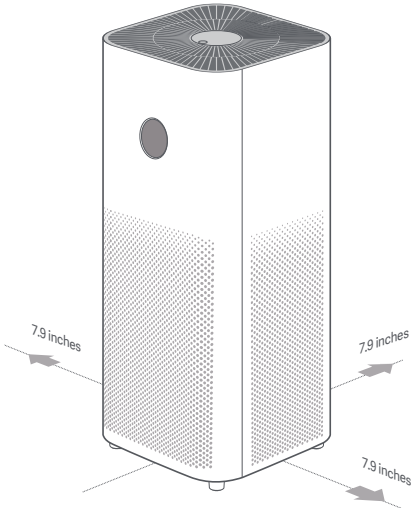


The negative ion function is enabled by default. The purifier can generate negative ions when it is working, and then the negative air ions (NAI) are produced through the reaction between the negative electron and the oxygen molecules. NAI is very good at trapping certain air pollutants. The function can be enabled or disabled in the app. When it is enabled, the negative ion indicator is on; when it is disabled, the indicator is off.

Installation

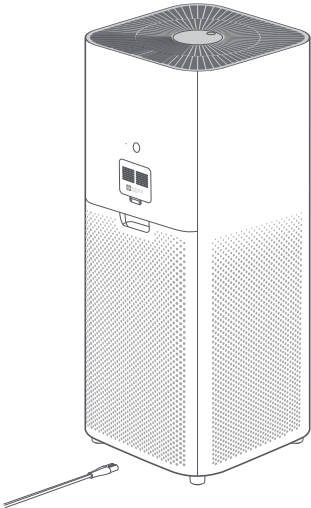
Placing the purifier

For optimal performance, make sure the distances between purifier's air inlets and other objects such as walls meet the requirements as suggested below.



Connecting to an electrical outlet

Connect the power cord to the power port at the bottom of the purifier and then plug it into an electrical outlet.



Note: It is recommended to keep doors and windows closed for a better purifying effect when using the purifier.

How to Use

Turning on/off

Tap the power button to turn on the purifier.

While the purifier is on, tap the power button to turn it off.



Switching mode

While the purifier is on, tap the mode switch button to cycle through modes.

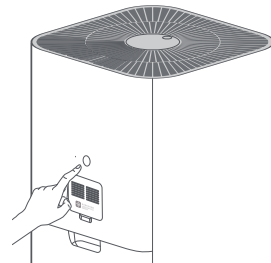


Adjusting the display's brightness

Press the display on/off button to cycle through its brightness levels: on, dim, and off.

Resetting Wi-Fi

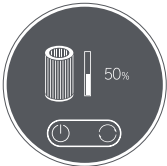
When connecting the purifier to the app for the first time or unable to connect to it, press and hold the display on/off button for 7 seconds. The purifier will make a notification sound once Wi-Fi is successfully reset.



Filter life notification

The display will show the remaining service time of the filter when the purifier is turned on.

The display will show a warning icon if no genuine filter is detected.



Filter service time remaining notification



Not a genuine filter warning

Enabling/disabling the child lock function

Press and hold the mode switch button for 7 seconds to enable or disable the child lock function. The purifier will make the corresponding notification sound and show the corresponding icon on the display.

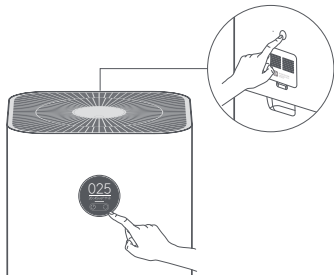
Note: It is recommended to replace the filter every 6–12 months.

How to Use

Enabling/Disabling Wi-Fi

Simultaneously press and hold the mode switch button on the display and the brightness adjustment button for 7 seconds. The purifier will make a notification sound and the Wi-Fi will be disabled.

While the Wi-Fi is disabled, simultaneously press and hold the mode switch button on the display and the brightness adjustment button for 7 seconds. The purifier will make a notification sound and the Wi-Fi will be enabled.



Connect with Mi Home/Xiaomi Home App

This product works with Mi Home/Xiaomi Home app*. Control your device with Mi Home/Xiaomi Home app.



A4E9BC43

Scan the QR code to download and install the app. You will be directed to the connection setup page if the app is installed already. Or search "Mi Home/Xiaomi Home" in the app store to download and install it.

Open Mi Home/Xiaomi Home app, tap "+" on the upper right, and then follow prompts to add your device.

*The app is referred to as Xiaomi Home app in Europe (except for Russia). The name of the app displayed on your device should be taken as the default.

Note: The version of the app might have been updated, please follow the instructions based on the current app version.

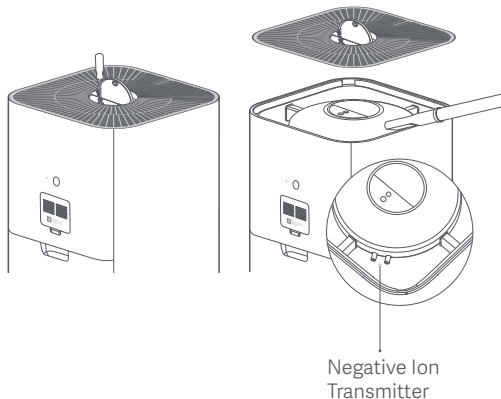
Daily Care & Maintenance

Warning: Make sure the purifier is turned off and unplugged before performing the following operations.

Cleaning fan blades and air duct

- Press the indentation on the cover to open it. Use a screwdriver to loosen the screw, and then pull the cover upwards to remove the grille.
- Use a vacuum cleaner to remove any dust from the air duct and fan blades, or wipe the dust off gently with a soft cloth.
- Use a brush or soft cloth to gently wipe the negative ion transmitter.
- Install the grille back and fasten the screw after cleaning.

Note: To avoid missing, the screw is not removable. Loosen the screw to remove the grille.

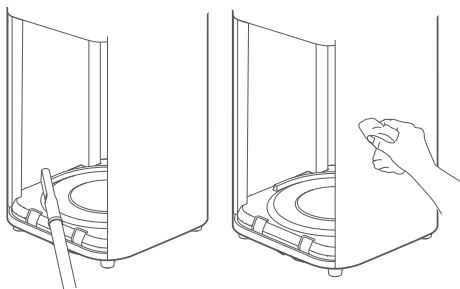


Note: To avoid damaging the purifier, do not rinse or spray the air duct and fan blades directly with water, or wipe them with a soaking wet cloth.

Daily Care & Maintenance

Cleaning the filter compartment

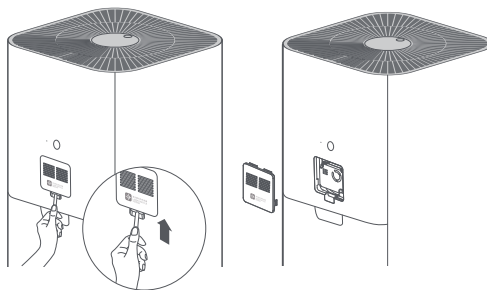
To ensure optimal ventilation and purification, use a vacuum cleaner to remove any dust from the air inlets and the filter compartment, or wipe these areas gently with a soft cloth.



Note: To avoid damaging the purifier, do not rinse or spray the filter compartment directly with water, or wipe it with a soaking wet cloth.

Cleaning the laser particle sensor

Use a non-sharp tool to open the cover of the laser particle sensor, then use an air blow gun or hair dryer to clean the filter on the cover and the sensor, as illustrated in the figure.



Note: Do not use hot air.

Specifications

Name: Xiaomi Smart Air Purifier 4

Model: AC-M16-SC

Item Dimensions: 9.8 × 9.8 × 21.8 inches

Net Weight: Approx. 12 lbs

Effective Coverage: 28–48 m²

Rated Voltage: 120 V~

Rated Frequency: 60 Hz

Rated Power: 30 W

Noise Level: ≤64 dB(A)

Particle Purification Efficiency: High

Formaldehyde Purification Efficiency: High

Particle's Clean Air Delivery Rate (CADR Particle): 400 m³/h

Formaldehyde's Clean Air Delivery Rate (CADR Formaldehyde): 150 m³/h

Wireless Connectivity: Wi-Fi IEEE 802.11 b/g/n 2.4 GHz



Conforms to UL Std. 867

Intertek
5018301



FCC ID: 2AP98-ACM16SC

Contains FCC ID: 2AC7Z-ESPWROOM32D

This device complies with part 15 of the FCC Rules.

Operation is subject to the following two conditions:

(1) This device may not cause harmful interference, and

(2) This device must accept any interference received, including interference that may cause undesired operation.

Caution: Changes or modifications to this unit not expressly approved by the party responsible for compliance could void the user's authority to operate the equipment.

NOTE: This equipment has been tested and found to comply with the limits for a Class B digital device, pursuant to part 15 of the FCC Rules. These limits are designed to provide reasonable protection against harmful interference in a residential installation. This equipment generates, uses and can radiate radio frequency energy and, if not installed and used in accordance with the instructions, may cause harmful interference to radio communications. However, there is no guarantee that interference will not occur in a particular installation. If this equipment does cause harmful interference to radio or television reception, which can be determined by turning the equipment off and on, the user is encouraged to try to correct the interference by one or more of the following measures:

—Reorient or relocate the receiving antenna.

—Increase the separation between the equipment and receiver.

—Connect the equipment into an outlet on a circuit different from that to which the receiver is connected.

—Consult the dealer or an experienced radio/TV technician for help.

Limited by local law regulations, version for North America does not have region selection option.

To satisfy FCC RF exposure requirements, a separation distance of 20 cm or more should be maintained between the antenna of this device and persons during device operation.

To ensure compliance, operations at closer than this distance is not recommended.

LEA Y GUARDE ESTAS INSTRUCCIONES ADVERTENCIA

- Cuando el cable de alimentación esté dañado, debe ser reemplazado por un cable de alimentación genuino, comprado al fabricante o al departamento de servicio postventa.
- Este aparato puede utilizarse por niños de 8 años o más y personas con capacidades físicas, sensoriales o psíquicas reducidas, o con falta de experiencia y conocimientos si se les ha proporcionado supervisión o instrucciones en relación con su utilización de forma segura y comprenden los riesgos implicados.
- Los niños no deberán jugar con el aparato. La limpieza y mantenimiento por parte del usuario, no lo deben realizar niños sin supervisión.
- Asegúrese de que el purificador esté apagado y desenchufado antes de realizar la mantención. Fije la rejilla con el tornillo después de limpiar las aspas del ventilador y el conducto de aire.

LEA Y GUARDE ESTAS INSTRUCCIONES PRECAUCIONES

- Apague y desenchufe el purificador antes de trasladarlo.
 - El purificador no puede encenderse mientras la rejilla del ventilador y la tapa del compartimento del filtro no estén instaladas correctamente.
 - Mantenga una distancia de al menos 20cm entre la entrada de aire al purificador y las paredes u otros objetos.
 - Elimine con frecuencia el polvo, el cabello y otras partículas de la pantalla de malla exterior del filtro, para reducir la posibilidad de proliferación de bacterias.
 - Elimine el polvo, el cabello y las partículas de las entradas de aire del purificador para evitar una reducción de la entrada de aire.
 - Cuando el purificador se deje sin usar durante mucho tiempo, cubra la salida de aire para evitar que polvo, cabello y otras partículas entren en él.
-

Para evitar incendios, descargas eléctricas u otros daños, use el cable de alimentación y el enchufe como se indica a continuación:

- No arranque, tuerza o doble excesivamente el cable de alimentación, ya que esto puede exponer o romper el núcleo del cable.
 - El cable de alimentación debe conectarse a un enchufe adecuado.
 - Utilice el cable de alimentación que viene con el purificador, no use ningún otro tipo de cable de alimentación.
 - Desenchufe siempre el purificador antes de realizar tareas de mantenimiento o trasladar el purificador de aire.
 - Cuando el cable de alimentación esté dañado, debe ser reemplazado por un cable de alimentación genuino, comprado al fabricante o al departamento de servicio postventa.
-

- Deje inmediatamente de usar el purificador, cuando este emita sonidos inusuales, despida mal olor, se sobrecaliente o el ventilador gire de forma irregular.
 - No meta sus dedos u objetos extraños en las partes protectoras, partes móviles, entradas o salidas de aire.
 - Mantenga pelo o telas lejos del purificador para evitar bloquear las entradas o salidas de aire.
 - No se siente o apoye en el purificador ni lo incline.
 - Cuando lo use junto con electrodomésticos alimentados con gas (como estufas o calentadores de gas), ventile lo suficiente para evitar la intoxicación por monóxido de carbono.
 - No vierta líquidos ni arroje polvos u otras sustancias pequeñas en la salida de aire del purificador.
-

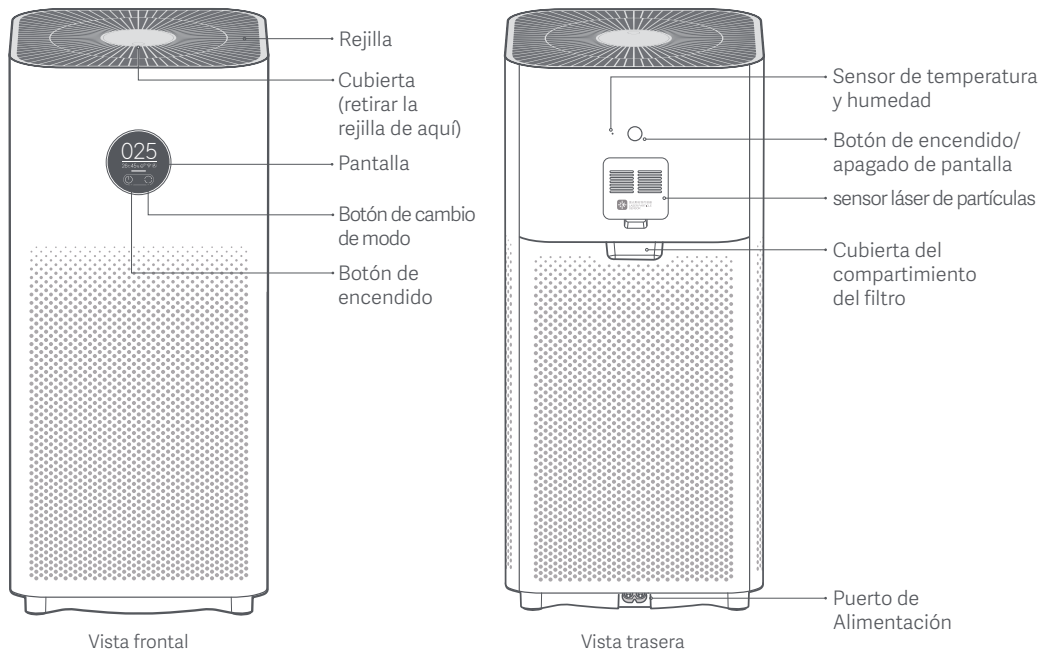
En las siguientes circunstancias no utilice el purificador, ya que pueden provocar descargas eléctricas, incendios u otros daños:

- Cerca de llamas abiertas, como velas, quemadores de incienso, estufas, chimeneas, cigarrillos, petardos, encendedores, antorchas multiusos, encendedores de velas o sartenes.
- Asegúrese de que no entren objetos inflamables en el purificador.
- En lugares inestables donde el purificador puede caerse fácilmente.
- En ambientes extremadamente cálidos, mojados o húmedos, como los baños.
- Este purificador no está destinado a ser utilizado por personas que carecen de la capacidad física, perceptiva o mental, así como la experiencia o el conocimiento (incluidos niños/as), excepto de manera segura bajo la supervisión o las instrucciones de su tutor(a).
- El purificador no es un juguete. Mantenga a niños y niñas alejados(as) del purificador.
- Este aparato tiene un enchufe polarizado (una hoja es más ancha que la otra). Para reducir el riesgo de descarga eléctrica, este enchufe está pensado para que quepa en una toma de corriente polarizada sólo de una manera. Si el enchufe no encaja completamente en la toma de corriente, de la vuelta al enchufe. Si todavía no encaja, contacte con un electricista cualificado. No intente anular esta característica de seguridad.

Descripción del producto

Lea este manual cuidadosamente antes de usar el producto, y guárdelo para una referencia futura.

Nota: Las ilustraciones del producto, los accesorios y la interfaz en el manual del usuario(a) son solo para fines de referencia. El producto y sus funciones reales pueden variar debido a las mejoras del este.



Instrucciones de pantalla



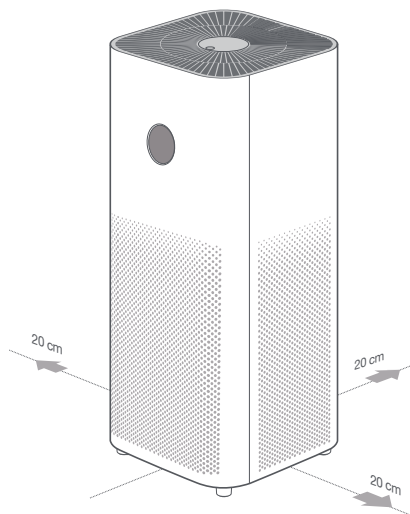
La función de iones negativos está habilitada de manera predeterminada. El purificador puede generar iones negativos cuando está funcionando, y así los iones de aire negativos (NAI) se producen a través de la reacción entre el electrón negativo y las moléculas de oxígeno. Los NAI son muy buenos para atrapar ciertos contaminantes del aire.

La función se puede habilitar o deshabilitar en la aplicación. Cuando está habilitado, el indicador de iones negativos está encendido; cuando está deshabilitado, el indicador está apagado.

Instalación

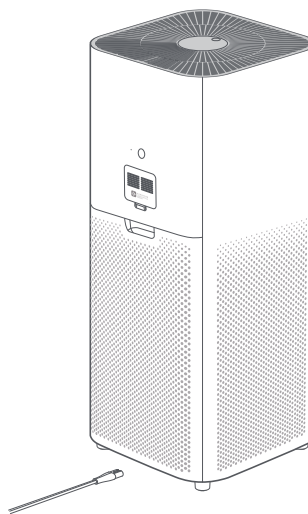
Colocar el purificador

Para un funcionamiento óptimo, asegúrese de que las distancias entre las entradas de aire del purificador y otros objetos, como las paredes, cumplen los requisitos que se sugieren a continuación.



Conectando a una toma de corriente eléctrica

Conecte el cable de alimentación al puerto en la parte inferior del purificador y luego conéctelo a una toma de corriente.



Nota: Cuando se usa el purificador, se recomienda mantener las puertas y ventanas cerradas para un mejor efecto de purificación.

Cómo Utilizarlo

Encendido/Apagado

Digite el botón de encendido para encender el purificador. Digite el botón de encendido para apagar el purificador.



Modo de conmutación

Mientras el purificador está encendido, digite el botón de cambio de modo para recorrer los modos.

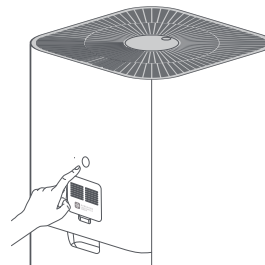


Ajuste del brillo de la pantalla

Presione el botón de encendido/apagado de pantalla para recorrer sus niveles de brillo: brillante, atenuado y apagado.

Restablecimiento del Wi-Fi

Al conectar el purificador a la aplicación por primera vez o cuando no pueda conectarse a ella, mantenga presionada durante 7 segundos el botón de encendido/apagado de pantalla. El purificador emitirá un sonido de notificación una vez que la conexión WiFi se restablezca correctamente.



Notificación de la vida del filtro

La pantalla mostrará el tiempo de servicio restante del filtro cuando el purificador esté prendido. La pantalla mostrará un icono de advertencia si se detecta un filtro que no es genuino.



Notificación de tiempo restante de servicio del filtro



Advertencia de un filtro no genuino

Desactive la función de bloqueo de niños

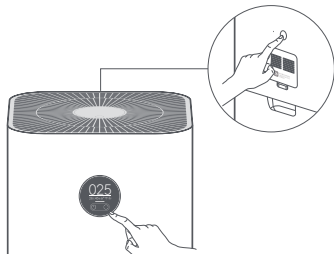
Mantenga pulsado el botón de cambio de modo durante 7 segundos para habilitar o deshabilitar la función de bloqueo para niños(as). El purificador emitirá el sonido de notificación correspondiente y mostrará el icono respectivo en la pantalla.

Nota: Se recomienda reemplazar el filtro cada 6 a 12 meses.

Cómo Utilizarlo

Activar/Desactivar la conexión de WiFi

Simultáneamente mantenga presionados durante 7 segundos el botón de cambio de modo en la pantalla y el botón de ajuste de brillo. El purificador emitirá un sonido de notificación y el WiFi se desactivará. Cuando el WiFi está apagado, mantenga durante 7 segundos simultáneamente presionados el botón de cambio de modo en el pantalla y el botón de ajuste de brillo. El purificador emitirá un sonido de notificación y el WiFi se activará.



Conectando con la aplicación Mi Home/Xiaomi Home

Este producto funciona con la aplicación Mi Home/Xiaomi Home*. Use la aplicación Mi Home/Xiaomi Home para controlar su dispositivo, y para interactuar con otros dispositivos inteligentes del hogar.



A4E9BC43

Escanee el código QR para descargar e instalar la aplicación. Si la aplicación ya está instalada, se lo redireccionará a la página de configuración de la conexión. O busque "Mi Home/Xiaomi Home" en la tienda de aplicaciones para descargarla e instalarla. Abra la aplicación Mi Home/Xiaomi Home, presione "*" arriba a la derecha, y luego siga las sugerencias para agregar su dispositivo.

*Se hace referencia a la aplicación como Xiaomi Home app en Europa (salvo en Rusia). El nombre de la aplicación que se muestra en su dispositivo debe ser tomado como el predeterminado.

Nota: La versión de la aplicación podría haberse actualizado, siga las instrucciones en función de la versión actual de la aplicación.

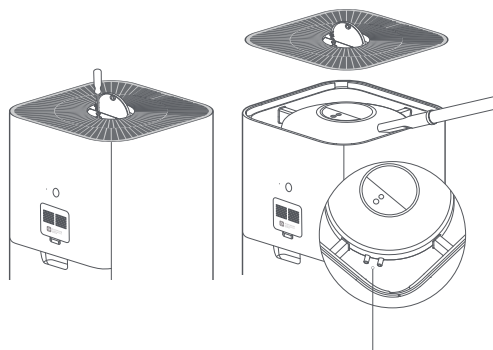
Cuidado y Mantenimiento

Advertencia: Asegúrese de que el purificador esté apagado y desenchufado antes de realizar las siguientes operaciones.

Limpieza de las aspas del ventilador y del conducto de aire

- Presione la muesca en la cubierta para abrirla. Utilice un destornillador para aflojar el tornillo y luego tire de la cubierta hacia arriba para quitar la rejilla.
- Utilice una aspiradora para eliminar el polvo del conducto de aire y las aspas del ventilador, o limpie el polvo sin presionar con un paño suave.
- Utilice un cepillo o un paño suave para limpiar sin presionar el transmisor de iones negativos.
- Instale nuevamente la rejilla después de la limpieza y apriete el tornillo.

Nota: Para evitar que se pierda, el tornillo no se puede quitar. Afloje el tornillo para quitar la rejilla.

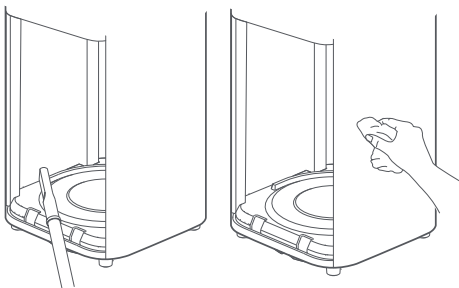


Transmisor de iones negativos

Nota: Para evitar dañar el purificador, no enjuague ni rocíe directamente con agua el conducto de aire y las aspas del ventilador, ni los limpie con un paño húmedo.

Limpeza del compartimiento del filtro

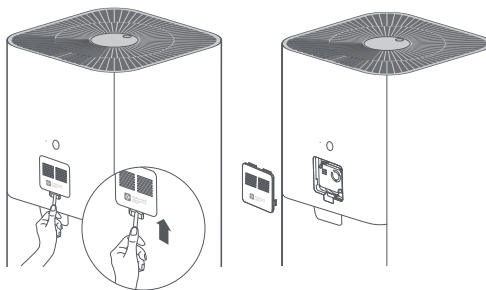
Para garantizar una ventilación y purificación óptimas, utilice una aspiradora para eliminar el polvo de las entradas de aire y del compartimiento del filtro, o limpie estas áreas sin presionar con un paño suave.



Nota: Para evitar dañar el purificador, no enjuague ni rocíe directamente con agua el compartimiento del filtro, ni lo limpie con un paño húmedo.

Limpeza del sensor láser de partículas

Use una herramienta no afilada para abrir la cubierta del sensor láser de partículas, luego use una pistola de aire o un secador de pelo para limpiar el sensor y el filtro en la cubierta, como se ilustra en la figura.



Nota: No use aire caliente.

Especificaciones

Nombre:Purificador inteligente de aire Xiaomi 4

Modelo:AC-M16-SC

Dimensiones del artículo:250 × 250 × 555 mm

Peso neto:Aprox. 5,6 kg

Cobertura efectiva:28 - 48m²

Voltaje Nominal:120 V~

Frecuencia nominal:50/60 Hz

Potencia Nominal:30 W

Nivel de ruido:≤64dB(A)

Consumo de energía en espera de red:< 2.0 W

Eficiencia de purificación de partículas:Alta

Eficiencia de purificación de formaldehído:Alta

Tasa de suministro de aire limpio de partículas

(partículas CADR):400m³/h

Tasa de suministro de aire limpio del formaldehído

(formaldehído CADR):150m³/h

Conectividad Inalámbrica:Wi-Fi IEEE 802.11 b/g/n 2.4GHz

WARRANTY NOTICE

THIS WARRANTY GIVES YOU SPECIFIC RIGHTS, AND YOU MAY HAVE OTHER RIGHTS CONVEYED BY LAWS OF YOUR COUNTRY, PROVINCE OR STATE. INDEED, IN SOME COUNTRIES, PROVINCES OR STATES, CONSUMER LAW MAY IMPOSE A MINIMUM WARRANTY PERIOD. OTHER THAN AS PERMITTED BY LAW, XIAOMI DOES NOT EXCLUDE, LIMIT OR SUSPEND OTHER RIGHTS YOU MAY HAVE. FOR A FULL UNDERSTANDING OF YOUR RIGHTS WE INVITE YOU TO CONSULT THE LAWS OF YOUR COUNTRY, PROVINCE OR STATE.

1.LIMITED PRODUCT WARRANTY

XIAOMI warrants that the Products are free from defects in materials and workmanship under normal use and use in accordance with the respective Product user manual, during the Warranty Period.

The duration and conditions related to the legal warranties are provided by respective local laws. For more information about the consumer warranty benefits, please refer to Xiaomi's official website <https://www.mi.com/en/service/warranty/>.

Xiaomi warrants to the original purchaser that its Xiaomi Product will be free from defects in materials and workmanship under normal use in the period mentioned above.

Xiaomi does not guarantee that the operation of the Product will be uninterrupted or error free.

Xiaomi is not liable for damages arising from non-compliance with the instructions related to the use of the Product.

2.REMEDIES

If a hardware defect is found and a valid claim is received by Xiaomi within the Warranty Period, Xiaomi will either (1) repair the product at no charge, (2) replace the product, or (3) refund the Product, excluding potential shipping costs.

3.HOW TO OBTAIN WARRANTY SERVICE

To obtain warranty service, you must deliver the Product, in its original packaging or similar packaging providing an equal degree of Product protection, to the address specified by Xiaomi. Except to the extent prohibited by applicable law, Xiaomi may require you to present proofs or proof of purchase and / or comply with registration requirements before receiving warranty service.

4.EXCLUSIONS AND LIMITATIONS

Unless otherwise stipulated by Xiaomi, this Limited Warranty applies only to the Product manufactured by or for Xiaomi and identifiable by the trademarks, trade name or "Xiaomi" or "Mi" logo.

The Limited Warranty does not apply to any (a) Damage due to acts of nature or God, for example, lightning strikes, tornadoes, flood, fire, earthquake or other external causes; (b) Negligence; (c) Commercial use; (d) Alterations or modifications to any part of the Product; (e) Damage caused by use with non-Xiaomi products; (f) Damage caused by accident, abuse or misuse; (g) Damage caused by operating the Product outside the permitted or intended uses described by Xiaomi or with improper voltage or power supply; or (h) Damage caused by service (including upgrades and expansions) performed by anyone who is not a representative of Xiaomi.

It is your responsibility to backup any data, software, or other materials you may have stored or preserved on the product. It is likely that the data, software or other materials in the equipment will be lost or reformatted during the service process, Xiaomi is not responsible for such damage or loss.

No Xiaomi reseller, agent, or employee is authorized to make any modification, extension, or addition to this Limited Warranty. If any term is held to be illegal or unenforceable, the legality or enforceability of the remaining terms shall not be affected or impaired.

Except as prohibited by laws or otherwise promised by Xiaomi, the after-sales services shall be limited to the country or region of the original purchase.

Products which were not duly imported and/or were not duly manufactured by Xiaomi and/or were not duly acquired from Xiaomi or a Xiaomi's official seller are not covered by the present warranties. As per applicable law you may benefit from warranties from the non-official retailer who sold the product. Therefore, Xiaomi invites you to contact the retailer from whom you purchased the product.

The present warranties do not apply in Hong Kong and Taiwan.

5.IMPLIED WARRANTIES

Except to the extent prohibited by applicable law, all implied warranties (including warranties of merchantability and fitness for a particular purpose) will have a limited duration up to a maximum duration of this limited warranty. Some jurisdictions do not allow limitations on the duration of an implied warranty, so the above limitation will not be applied in these cases.

6.DAMAGE LIMITATION

Except to the extent prohibited by applicable law, Xiaomi shall not be liable for any damages caused by accidents, indirect, special or consequential damages, including but not limited to loss of profits, revenue or data, damages resulting from any breach of express or implied warranty or condition, or under any other legal theory, even if Xiaomi has been informed of the possibility of such damages. Some jurisdictions do not allow the exclusion or limitation of special, indirect, or consequential damages, so the above limitation or exclusion may not apply to you.

7.XIAOMI CONTACTS

For customers, please visit the website: <https://www.mi.com/en/service/warranty/>

The contact person for the after-sale service may be any person in Xiaomi's authorized service network, Xiaomi's authorized distributors or the final vendor who sold the products to you. If in doubt please contact the relevant person as Xiaomi may identify.

NOTIFICACIÓN DE GARANTÍA

ESTA GARANTÍA LE OTORGA DERECHOS ESPECÍFICOS Y ES POSIBLE QUE TENGA OTROS DERECHOS EXPRESADOS POR LEYES DE SU PAÍS, PROVINCIA O ESTADO. EFECTIVAMENTE, EN ALGUNOS PAÍSES, PROVINCIAS O ESTADOS, LA LEY DEL CONSUMIDOR PUEDE IMPONER UN PERÍODO DE GARANTÍA MÍNIMO. SALVO QUE LO PERMITA LA LEY, XIAOMI NO EXCLUYE, LIMITA NI SUSPENDE OTROS DERECHOS QUE PUDIERA TENER. PARA LA COMPRESIÓN TOTAL DE SUS DERECHOS, LE RECOMENDAMOS QUE CONSULTE LAS LEYES DE SU PAÍS, PROVINCIA O ESTADO.

1.GARANTÍA LIMITADA DEL PRODUCTO

XIAOMI garantiza que los productos carece de defectos tanto en materiales como en mano de obra en condiciones de uso normal y de acuerdo con el manual del usuario del producto respectivo durante el período de garantía.

La duración y las condiciones relacionadas con las garantías legales están previstas por las leyes locales respectivas. Para obtener más información sobre los beneficios de la garantía para el consumidor, consulte el sitio web oficial de Xiaomi <https://www.mi.com/en/service/warranty/>.

Xiaomi garantiza al comprador original que su producto Xiaomi carecerá de defectos en materiales y mano de obra en condiciones de uso normal en el período de garantía.

Xiaomi no garantiza que el funcionamiento del Producto sea ininterrumpido o sin errores.

Xiaomi no es responsable de los daños que resulten del incumplimiento de las instrucciones relacionadas al uso del producto.

2.RECURSOS LEGALES

Si se encuentra un defecto de hardware y Xiaomi recibe una reclamación válida dentro del período de Garantía, Xiaomi (1) reparará el producto sin cargos, (2) reemplazará el producto, o bien (3) reembolsará el producto, sin los costos de envío.

3.CÓMO OBTENER EL SERVICIO DE GARANTÍA

Para obtener el servicio de garantía, debe devolver el producto en su embalaje original o en un embalaje similar que proporcione un grado igual de protección del producto, a la dirección especificada por Xiaomi. Salvo en la medida en que lo prohíba la ley aplicable, Xiaomi puede exigirle que presente pruebas o comprobantes de compra y/o que cumpla con los requisitos de registro antes de recibir el servicio de garantía.

4.EXCLUSIONES Y LIMITACIONES

Salvo que Xiaomi estipule lo contrario, esta Garantía limitada solo rige para el producto fabricado por Xiaomi o para Xiaomi, e identificable por las marcas comerciales, el nombre comercial o el logotipo de "Xiaomi" o "Mi".

La garantía limitada no se aplica a ningún (a) daño debido a causas naturales o fuerza mayor, por ejemplo, rayos, tornados inundaciones, incendio, terremoto u otra causa externa; (b) negligencia; (c) uso comercial; (d) alteraciones o modificaciones a cualquier parte del Producto; (e) daño provocado por el uso con los productos que no son de Xiaomi; (f) daño provocado

por accidente, abuso o uso indebido; (g) daño provocado por el funcionamiento del Producto fuera de los usos permitidos o a los que estaba destinado según lo describe Xiaomi o con la energía o el voltaje inadecuados; (h) daño provocado por servicio (incluidas actualizaciones o expansiones) realizado por cualquiera que no sea un representante de Xiaomi.

Es su responsabilidad hacer copia de seguridad de todo dato, software u otros materiales que pudiera haber guardado o preservado en el Producto. Es probable que los datos, software u otros materiales en el equipo se pierdan o se vuelvan a formatear durante el proceso de servicio, Xiaomi no será responsable de tal daño o pérdida.

Ningún revendedor, agente o empleado de Xiaomi está autorizado a hacer ninguna modificación, extensión o adición a esta Garantía limitada. Si se considera que cualquier término es ilegal o inexigible, la legalidad o aplicabilidad de los términos restantes no se verá afectada ni perjudicada.

Salvo que las leyes lo prohíban o Xiaomi haya prometido lo contrario, los servicios de posventa se limitarán al país o la región de la compra original.

Los productos que no fueron importados debidamente ni fueron fabricados debidamente por parte de Xiaomi o que no se adquirieron debidamente de Xiaomi o de un vendedor oficial de Xiaomi no están cubiertos por las presentes garantías. Según la ley vigente, usted se podrá beneficiar de las garantías de minoristas no oficiales que vendieron el producto. Por lo tanto, Xiaomi lo invita a comunicarse con el minorista a quien le compró el Producto.

Las presentes garantías no rigen en Hong Kong ni Taiwán.

5.GARANTÍAS IMPLÍCITAS

Salvo en la medida que lo prohíba la ley vigente, todas las garantías implícitas (incluidas las garantías de comerciabilidad y adecuación a un fin determinado) tendrán una duración limitada hasta una duración máxima de esta garantía limitada. Algunas jurisdicciones no permiten limitaciones en la duración de una garantía implícita, por lo que la limitación anterior no se aplicará en estos casos.

6.LIMITACIÓN DE DAÑOS

Salvo en la medida que lo prohíba la ley vigente, Xiaomi no será responsable de ningún daño ocasionado por accidentes, indirecto, especial o consecuente, que incluye, entre otros, la pérdida de ganancias, ingresos o datos que resultare del incumplimiento de cualquier garantía o condición expresa o implícita, o bajo cualquier otra teoría legal, incluso en caso de que se haya informado a Xiaomi de la posibilidad de tales daños. Algunas jurisdicciones no permiten la exclusión o la limitación de daños especiales, indirectos o consecuentes, por lo que es posible que no se aplique la limitación o exclusión anterior para usted.

7.CONTACTOS DE XIAOMI

Para clientes, visite el sitio web: <https://www.mi.com/en/service/warranty/>

La persona de contacto para el servicio de posventa podrá ser cualquier persona en la red de servicio autorizado de Xiaomi, los distribuidores autorizados de Xiaomi o el vendedor final que le vendió los productos a usted. Si tiene alguna duda, comuníquese con la persona correspondiente que Xiaomi identifique.

- Manufactured by: Beijing Smartmi Electronic Technology Co., Ltd.
(a Mi Ecosystem company)
Address: Room 201-203, Unit 6, Building A, No. 66, Zhufang Road, Qinghe, Haidian District, Beijing
For further information, please go to www.mi.com
For detailed e-manual, please go to www.mi.com/global/service/userguide
- Fabricado por: Beijing Smartmi Electronic Technology Co., Ltd.
(una empresa MI Ecosystem)
Dirección: Room 201-203, Unit 6, Building A, No. 66, Zhufang Road, Qinghe, Haidian District, Pekín.
Para obtener más información, visite www.mi.com

