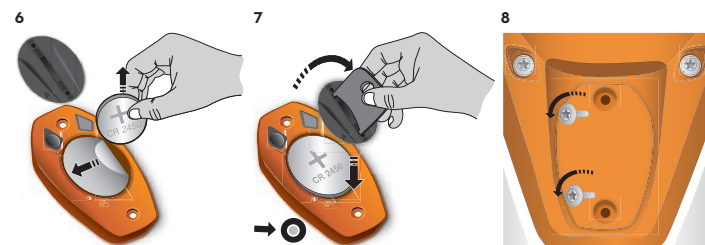
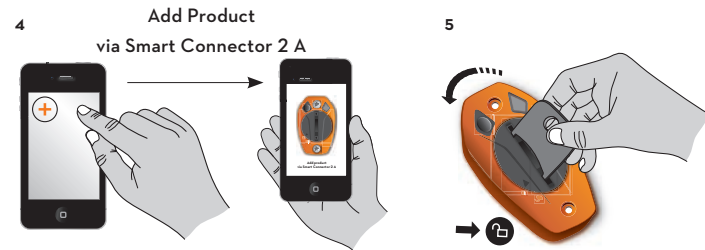


STIHL CONNECTED



Cleaning and Storage

WARNING

- Reduce the risk of short circuit:
 - Keep the Smart Connector free of foreign matter.
 - Clean with a dry cloth or soft, dry brush.
 - Never clean with detergents or solvents, which may damage the polymer housing.
 - Never spray with a pressure washer or otherwise spray with water or other liquids.
- Improper storage can lead to unauthorized use, damage to the Smart Connector and the power tool it's connected to, and increase the risk of personal injury and property damage.
 - Store indoors in a dry, secure place that is inaccessible to children and other unauthorized users.

4 Connecting to the STIHL connected App

- Download the STIHL connected App from Google Play or the App Store (Illustration 1).
- Follow in-app instructions for creating a new user account (Illustration 2). Returning users should log in using their existing account information (Illustration 3).
- Follow the step-by-step instructions for adding a product to your product list (Illustration 4).

5 Installing the Battery

The STIHL Smart Connector is powered by a CR2450 button-cell battery. Never attempt to use any other type of battery.

WARNING

Chemical burn hazard. Keep battery away from children.

WARNING

This product contains a lithium button/coin cell battery. If a new or used button/coin cell battery is swallowed or enters the body, it can cause severe internal burns and can lead to death in as little as 2 hours. Always completely secure the

battery compartment. If the battery compartment does not close securely, stop using the product, remove the battery, and keep it away from children. If you think batteries might have been swallowed or placed inside any part of the body, seek immediate medical attention.

To install the battery in the Smart Connector:

- Using the tool provided, turn the Smart Connector cover counter-clockwise to the unlocked position (Illustration 5).
- Remove the cover (Illustration 6).
- Remove the battery (Illustration 7).
- Remove and discard the protective battery foil (Illustration 6).
- Install the battery with the polarity (+) pointing upwards (Illustration 7).
- Replace the cover (Illustration 7).
- Using the tool provided, turn the cover clockwise to the locked position (Illustration 7).

6 Mounting Instructions

Mounting the Smart Connector 2 A

The Smart Connector 2 A can be mounted to compatible STIHL power tools. Compatible tools have a mounting recess designed specifically for the Smart Connector 2 A.

To mount the Smart Connector:

- Remove the screws from the mounting recess of the power tool (Illustration 8). The screws will be reused for mounting the Smart Connector.
- Disconnect the dummy plug and remove it (Illustration 9).
- Connect the Smart Connector plug to the power tool (Illustration 10).
- Position the plug inside the recess of the power tool (Illustration 11).
- Insert the Smart Connector 2 A into the recess (Illustration 12). Take care not to pinch or otherwise damage any cables.
- Insert the screws and fasten the Smart Connector 2 A securely to the power tool (Illustration 12).

1 Introduction

Thank you for your purchase. The information contained in this manual will help you receive maximum performance and satisfaction from your STIHL product and, if followed, reduce the risk of injury from its use.

The STIHL Smart Connector 2 A allows you to track runtime and other information about compatible STIHL power tools, which can be synchronized with the STIHL connected Portal through the STIHL connected App. When the Smart Connector is within Bluetooth® range of a smartphone or tablet running the STIHL connected App, you can also track the location and status of a connected product using GPS data of your mobile device.

It is important that you read and observe the following information and warnings. Improper use can cause serious injury.

Read this instruction manual and the instruction manual for your STIHL power tool thoroughly before use and periodically thereafter. Careless or improper use of the STIHL Smart Connector can cause serious or fatal injury.

For further information, or if you do not understand any of the instructions in this manual, please go to www.stihlusa.com or contact your authorized STIHL servicing dealer.

Additional assistance can be found on the STIHL connected App.

This manual contains safety information that requires your special attention. Such information is introduced with the safety alert symbol and the following signal word:

WARNING

Indicates a hazardous situation that, if not avoided, could result in death or serious injury.

SAVE THESE INSTRUCTIONS!

2 Main Parts



3 Important Safety Instructions

Battery

WARNING

- Read all safety warnings and instructions. Failure to follow the warnings and instructions may result in electric shock, fire and/or serious injury.
- Use the STIHL Smart Connector only as described in these instructions and the STIHL connected App.
- Your STIHL Smart Connector is designed for use only with a properly inserted CR2450 button cell battery. Do not attempt to use another button cell or electrical power supply.
- Use with an unauthorized battery can result in fire, explosion, or leakage of battery fluid.
- Swallowing or ingesting the button cell battery can cause serious internal chemical burns which may lead to death in less than 2 hours.

7 Linking to the STIHL connected App

Linking the Smart Connector 2 A to the STIHL connected App

- After the battery is installed and the Smart Connector 2 A is mounted, start the power tool as instructed in your power tool manual.
- Follow the instructions on your smartphone or tablet to link the Smart Connector 2 A to the STIHL connected App (Illustration 13).

8 During Operation

Once you have linked your STIHL connected App account to your STIHL Smart Connector 2 A, you will be prompted for information to help you track your equipment.

Once the Smart Connector 2 A is attached to a STIHL power tool and the tool is switched on, the Smart Connector will start tracking runtime and other data, which will be submitted to the STIHL connected App when the smartphone or tablet is in range.

Bluetooth® and location services must be enabled on your mobile device to enable tracking features.

The Smart Connector's signal range may vary depending on ambient conditions and the performance of the smartphone or tablet. The Bluetooth® range may be limited when the signal is transmitted through metallic barriers (e.g., walls, shelving units, etc.) or near strong electromagnetic fields.

For more information on the STIHL connected App, please visit www.stihlusa.com or view the Help tab inside the app. Separate terms and conditions apply to the use of the STIHL connected App and are available for review in the app.

9 Troubleshooting Guide

Condition:

The LED does not glow when the battery is inserted.

- Cause:** Battery is fully depleted or the battery is inserted the wrong way (reversed polarity).

- Remedy:** Replace the battery or place the battery with the side (+) pointing upwards.

Condition:

The Smart Connector does not work properly.

- Cause:** Battery is low or fully depleted.
- Remedy:** Replace the battery.

Condition:

The LED does not light up when the push button is pressed.

- Cause:** Battery is low, fully depleted or the Smart Connector has a malfunction.
- Remedy:** Replace the battery. If the LED still does not light up, replace the battery.

10 Specifications

- Approved battery type: CR2450 button cell.
- Battery service life: approximately 12 months.
- Ambient temperature range for use and storage: -20 °F to 140 °F (-30 °C to 60 °C)
- IP protection rating: IP67 (protection from total dust ingress and protection from immersion up to 3 ft. (1 m) depth, limited ingress protection)
- Data transmission protocol: Bluetooth® 5.1. The mobile receiving devices must be compatible with Bluetooth® Low Energy version 4.0 and support the Generic Access Profile (GAP).
- Frequency bands: ISM band 2.4 GHz
- Radiated maximum transmission power: 1 mW
- Bluetooth® signal range: maximum 33 ft. (10 m). The signal range may vary depending on ambient conditions and the performance of the designated receiving device, i.e., smartphone or tablet. The Bluetooth® range may be limited when the signal is transmitted through metallic barriers (e.g., walls, shelving units, etc.) or near strong electromagnetic fields.
- Minimum device (e.g., tablet, smartphone) system requirements: Android 5.0 or iOS 11.0



- Always secure the battery compartment.
- Keep battery away from children.
- If you think a battery has been swallowed, seek emergency medical attention immediately. Do not induce vomiting.



- Ensure the battery compartment on the STIHL Connector is closed securely.
 - If the compartment will not remain closed, remove the battery and discontinue use. Properly dispose of the battery and replace the Smart Connector.
- Risk of fire and explosion
 - Never attempt to re-charge the battery.
 - Never heat the battery above 212 °F (100 °C) or place it in or near fires, stoves or other high-temperature locations.
 - Do not crush or expose to microwaves.



- High temperatures may cause the battery to generate heat, rupture, leak, ignite or explode.
 - Use and store the battery only within an ambient temperature range of -20 °F to 140 °F (-30 °C to 60 °C).
 - Never store the battery inside a vehicle in hot weather.



- Risk of short circuit, which could lead to rupture, fire or explosion.
 - Keep the battery dry.
 - Never stack batteries.
 - Never bridge the terminals with wires or with paper clips, coins, keys, nails or other metallic objects that can make a connection from one terminal to another.
 - Never carry the battery in your pocket.



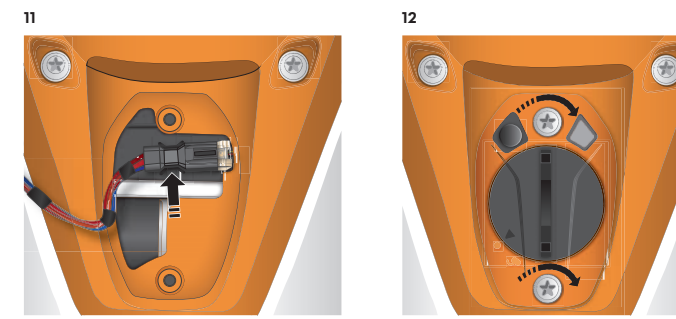
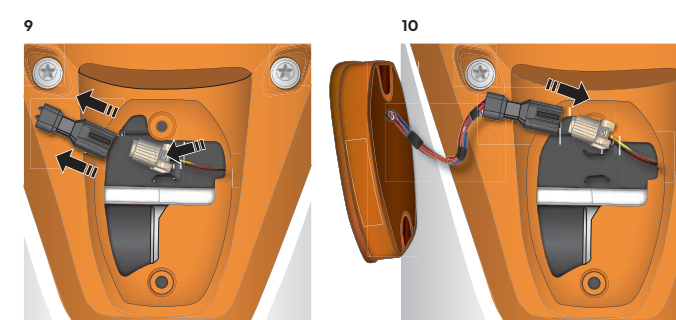
- Leaking battery fluid can cause skin and eye irritation or chemical burns.
 - Never attempt to open or dis-assemble the battery. In the event of leakage, avoid contact with skin and eyes.
 - Clean up spilled fluid with an inert absorbent such as sand or an absorbent cloth.
- Avoid skin and eye contact with battery fluid. Avoid vapor generated from leaking or burning batteries.

- Rinse affected skin thoroughly with mild soap and water.
- Flush eyes with clean water for 15 minutes without rubbing.
- Seek medical attention.
- Handle discharged/depleted batteries carefully.
 - Keep away from children.
 - Properly dispose of batteries immediately at the end of their useful life. Never dispose of batteries with household waste.
 - Observe all federal, state and local disposal rules and regulations.
 - California: Perchlorate material - special handling may apply, see www.dtscc.ca.gov/hazardouswaste/perchlorate

Mounting and Operation

WARNING

- Before mounting, read and follow all warnings and safety instructions provided with the STIHL power tool.
- Mount the Smart Connector 2 A as specified in these instructions and the manual for your compatible STIHL power tool. Installation information is also found in the STIHL connected App.
- The Smart Connector 2 A is designed for use only with STIHL products having a dedicated mounting recess. (See power tool instruction manual or the STIHL connected App for compatibility information.)
- Mount the Smart Connector 2 A only in the specially designed mounting recess of compatible STIHL power tools. Never mount to non-STIHL products. Never mount to STIHL products designed without a mounting recess.



© ANDREAS STIHL AG & Co. KG, 0457 399 0027 A J20



11 FCC 15 Compliance Statement

This device (FCC ID: 2ALP85C2A) complies with part 15 of the FCC Rules.

Operation is subject to the following two conditions:

- this device may not cause harmful interference.
- this device must accept any interference received, including interference that may cause undesired operation.

Note: This equipment has been tested and found to comply with the limits for a Class B digital device, pursuant to part 15 of the FCC Rules. These limits are designed to provide reasonable protection against harmful interference in a residential installation. This equipment generates, uses and can radiate radio frequency energy and, if not installed and used in accordance with the instructions, may cause harmful interference to radio communications. However, there is no guarantee that interference will not occur in a particular installation.

If this equipment does cause harmful interference to radio or television reception, which can be determined by turning the equipment off and on, the user is encouraged to try to correct the interference by one or more of the following measures:

- reorient or relocate the receiving antenna,
- increase the separation between the equipment and receiver,
- connect the equipment to an outlet on a circuit different from that to which the receiver is connected,
- consult an authorized STIHL servicing dealer or an experienced radio/TV technician for help.

Do not change or modify this product in any way unless specifically allowed in this manual, since this could void your authority to operate it.

12 Limited Warranty

STIHL Incorporated Limited Warranty Policy

This product is sold subject to the STIHL Incorporated Limited Warranty Policy, available at www.stihlusa.com/warranty.html. It can also be obtained from your authorized STIHL dealer or by calling 1-800-GO-STIHL (1-800-467-8445).

13 Addresses

STIHL Incorporated
536 Viking Drive
P.O. Box 2015
Virginia Beach, VA
23452-2015

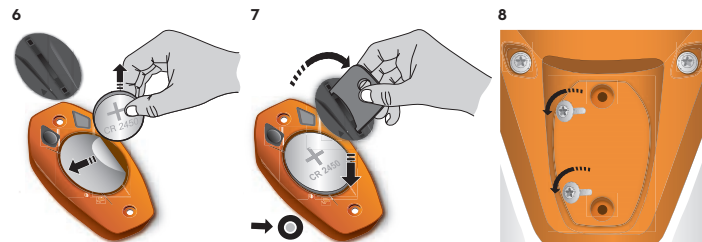
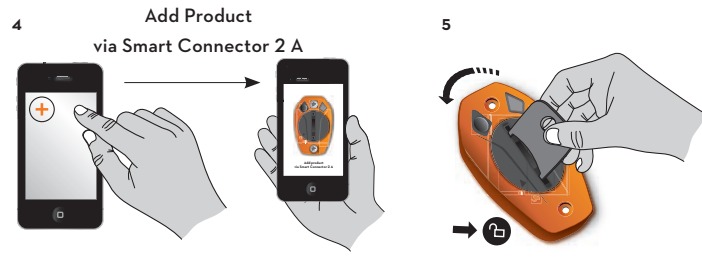
WARNING

This product contains chemicals known to the State of California to cause cancer, birth defects or other reproductive harm.

Apple and the Apple logo are trademarks of Apple Inc., registered in the U.S. and other countries. App Store is a service mark of Apple Inc. Google Play and the Google Play logo are trademarks of Google Inc.

This instruction manual is protected by copyright. All rights reserved, especially the rights to reproduce, translate and process with electronic systems.

STIHL CONNECTED



▶ El Smart Connector 2 A está diseñado únicamente para utilizarse con productos de STIHL que tengan un hueco de montaje específico. (Encontrará información sobre compatibilidad en el manual de instrucciones de su herramienta motorizada o en la aplicación STIHL connected.)

▶ Monte el Smart Connector 2 A únicamente en el hueco de montaje especialmente diseñado para ello de las herramientas motorizadas de STIHL compatibles. Nunca lo monte en productos de otras marcas. Nunca lo monte en productos de STIHL que no cuenten con el hueco de montaje necesario.

Limpeza y almacenamiento

⚠ ADVERTENCIA

- ▶ Para reducir el riesgo de cortocircuitos:
 - ▶ Mantenga el Smart Connector libre de materias extrañas.
 - ▶ Límpielo con un paño seco o con un cepillo suave y seco.
 - ▶ Nunca lo limpie con detergentes ni disolventes: estos productos pueden dañar la carcasa de polímero.
 - ▶ Nunca utilice una hidrolavadora para limpiar la unidad, ni la rocíe con agua ni otros líquidos.
- ▶ Un almacenamiento inadecuado puede dar lugar a un uso no autorizado, causar daños en el Smart Connector y en la herramienta motorizada a la que está conectado y aumentar el riesgo de lesiones personales y daños materiales.
- ▶ Guarde el equipo bajo techo en un lugar seco y seguro al que no puedan acceder niños ni otras personas no autorizadas.

4 Conexión con la aplicación STIHL connected

- ▶ Descargue la aplicación STIHL connected de Google Play o de la App Store (ilustración 1).
- ▶ Siga las instrucciones de la aplicación para crear una nueva cuenta de usuario (ilustración 2). Los usuarios que ya hayan utilizado la aplicación deben iniciar sesión con los datos de acceso de su cuenta (ilustración 3).

▶ Siga las instrucciones paso por paso para añadir un producto a su lista de productos (ilustración 4).

5 Instalación de la batería

El Smart Connector de STIHL se alimenta con una batería de botón CR2450. Nunca intente utilizar una batería de otro tipo.

⚠ **ADVERTENCIA**
Riesgo de quemaduras químicas. Mantenga las baterías alejadas de los niños.

⚠ **ADVERTENCIA**

Este producto contiene una batería de botón de litio. Si una batería de botón nueva o usada se ingiere o ingresa al cuerpo, puede causar quemaduras internas graves y provocar la muerte en apenas 2 horas. Siempre asegure el compartimiento de la batería completamente. Si el compartimiento de la batería no se puede cerrar de manera segura, deje de usar el producto, retire la batería y manténgala alejada de los niños. Si piensa que las baterías pueden haber sido ingeridas o introducidas dentro de alguna parte del cuerpo, busque atención médica de inmediato. Para instalar la batería en el Smart Connector:

- ▶ Con la herramienta provista, gire la cubierta del Smart Connector en sentido contrario a la posición "desbloqueada" (ilustración 5).
- ▶ Retire la cubierta (ilustración 6).
- ▶ Retire la batería (ilustración 6).
- ▶ Retire la lámina protectora de la batería y deséchela (ilustración 6).
- ▶ Instale la batería con el polo (+) hacia arriba (ilustración 7).
- ▶ Vuelva a colocar la cubierta (ilustración 7).
- ▶ Con la herramienta provista, gire la cubierta en sentido horario a la posición "bloqueada" (ilustración 7).

1 Introducción

Gracias por su compra. La información que contiene este manual le ayudará a aprovechar y disfrutar al máximo de su producto STIHL, y si respecta las indicaciones correspondientes, a reducir el riesgo de lesiones que supone su uso.

El STIHL Smart Connector 2 A le permite registrar el tiempo de uso y otros datos de herramientas motorizadas de STIHL compatibles. Se puede sincronizar con el portal STIHL connected a través de la aplicación STIHL connected. Cuando el Smart Connector está dentro del alcance Bluetooth® de un teléfono inteligente o de una tableta con la aplicación STIHL connected instalada, también podrá rastrear la ubicación y el estado del producto conectando usando los datos GPS del dispositivo móvil.

⚠ Es importante que lea y respete la información y las advertencias que figuran a continuación. El uso incorrecto puede causar lesiones graves.

Lea detenidamente este manual de instrucciones y el de su herramienta motorizada de STIHL antes de empezar a usar los equipos, y periódicamente de allí en adelante. Todo uso negligente o indebido del Smart Connector de STIHL puede provocar lesiones graves o mortales.

Si necesita más información, o si no comprende alguna de las instrucciones incluidas en este manual, visite www.stihlusa.com o póngase en contacto con su concesionario de servicio de STIHL.

Encontrará ayuda adicional en la aplicación STIHL connected.

Este manual contiene información sobre seguridad a la que usted debe prestar especial atención. Reconocerá esta información porque está marcada con el símbolo de aviso de seguridad y con la siguiente palabra:

6 Instrucciones de montaje

Montaje del Smart Connector 2 A
El Smart Connector 2 A se puede montar en herramientas motorizadas de STIHL compatibles. Las herramientas compatibles tienen un hueco de montaje especialmente diseñado para el Smart Connector 2 A.

- ▶ Para montar el Smart Connector:
 - ▶ Retire los tornillos del hueco de montaje de la herramienta motorizada (ilustración 8). Utilizará estos mismos tornillos para montar el Smart Connector.
 - ▶ Desconecte la falsa clavija y retírela (ilustración 9).
 - ▶ Conecte la clavija del Smart Connector a la herramienta motorizada (ilustración 10).
 - ▶ Introduzca la clavija en el hueco de montaje de la herramienta motorizada (ilustración 11).
 - ▶ Inserte el Smart Connector 2 A en el hueco (ilustración 12). Tenga cuidado: no pellizque ni dañe en modo alguno los cables.
 - ▶ Inserte los tornillos y fije el Smart Connector 2 A de forma segura a la herramienta motorizada (ilustración 12).

7 Vínculo a la aplicación STIHL connected

Vínculo del Smart Connector 2 A con la aplicación STIHL connected
Una vez instalada la batería y montado el Smart Connector 2 A, arranque la herramienta motorizada como se indica en el manual de instrucciones de la misma.

▶ Siga las instrucciones que verá en su teléfono inteligente o en su tableta para vincular el Smart Connector 2 A a la aplicación STIHL connected (ilustración 13).

8 Durante el funcionamiento

Una vez que haya vinculado su cuenta de la aplicación STIHL connected a su STIHL Smart Connector 2 A, aparecerá un mensaje en el que se le pedirá información para ayudarlo a rastrear sus equipos.

Una vez que el Smart Connector 2 A está montado en una herramienta motorizada de STIHL y esta herramienta se enciende, el Smart

⚠ ADVERTENCIA

Señala una situación de peligro que, de no evitarse, podría causar lesiones graves o mortales.

GUARDE ESTAS INSTRUCCIONES.

2 Main Parts

- ▶ Llave
- ▶ Cubierta
- ▶ Batería, tipo CR 2450
- ▶ Lámina protectora de la batería (retírela antes de instalarla)
- ▶ Smart Connector 2 A, LED botón de estado

3 Instrucciones importantes de Seguridad

Batería

⚠ ADVERTENCIA

Lea todas las advertencias e instrucciones, se podrían producir descargas eléctricas, incendios o lesiones graves.

- ▶ Utilice el Smart Connector de STIHL solamente de la manera descrita en estas instrucciones y en la aplicación STIHL connected.
- ▶ El Smart Connector de STIHL está diseñado para usarse únicamente con una batería de botón CR2450 debidamente colocada. No intente utilizar una batería de botón o una fuente de alimentación diferente.

- ▶ El uso del equipo con una batería no autorizada puede causar un incendio, una explosión o fugas del fluido de la batería.
- ▶ Tragar o ingerir la batería de botón puede causar quemaduras químicas internas graves que pueden provocar la muerte en menos de 2 horas.

- ▶ Siempre asegure el compartimiento de la batería.
- ▶ Mantenga la batería lejos de los niños.
- ▶ Si piensa que alguien ha ingerido una batería, acuda de inmediato a un centro de emergencias médicas.
- ▶ No induzca el vómito.

- ▶ Asegúrese de que el compartimiento de la batería del Smart Connector de STIHL está bien cerrado.
- ▶ Si el compartimiento no permanece cerrado, saque la batería y deje de usar el equipo. Deseche la batería de modo adecuado y reemplace el Smart Connector.
- ▶ Riesgo de incendios y explosiones.

- ▶ Nunca intente recargar la batería.
- ▶ Nunca caliente la batería por encima de los 212 °F (100 °C) ni la coloque en ni cerca del fuego, de estufas o de otros lugares con temperaturas altas.
- ▶ No la aplaste ni la exponga a microondas.

- ▶ Las temperaturas elevadas pueden hacer que la batería genere calor, se rompa, tenga fugas, se incendie o estalle.

- ▶ Use y guarde la batería únicamente a una temperatura ambiente de entre -20 °F y 140 °F (-30 °C y 60 °C).
- ▶ No guarde la batería dentro de un vehículo si la temperatura exterior es elevada.

- ▶ Riesgo de cortocircuito, lo que podría causar una rotura, un incendio o una explosión.
- ▶ No moje la batería.

- ▶ Nunca apile las baterías.
- ▶ Nunca puentee los bornes con cables ni con presillas metálicas, monedas, llaves, clavos o cualquier otro objeto metálico que pudiera establecer una conexión entre los bornes.

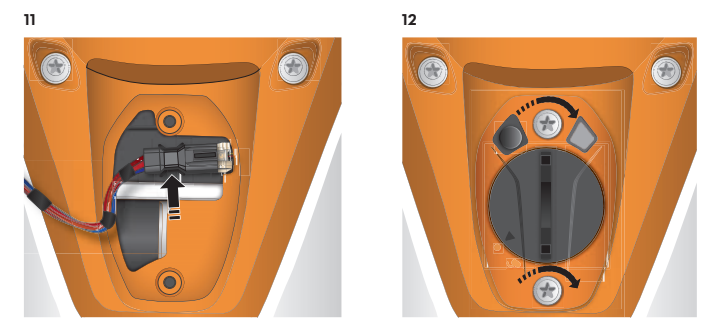
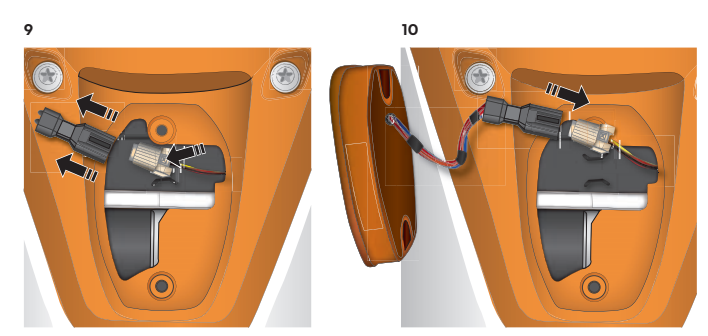
- ▶ Nunca lleve la batería en sus bolsillos.
- ▶ El líquido que se escapa de la batería puede irritar la piel y los ojos, y causar quemaduras químicas.
- ▶ Nunca intente abrir ni desarmar la batería. En caso de fuga, evite el contacto con la piel y los ojos.
- ▶ Limpie el líquido derramado con un paño absorbente.
- ▶ Evite el contacto del fluido de la batería con la piel y los ojos. Evite el vapor generado por baterías con fugas o incendiadas.
- ▶ Aclárese la piel afectada con agua abundante y con un jabón suave.
- ▶ Enjuáguese los ojos con agua limpia durante 15 minutos, sin frotarlos.
- ▶ Acuda al médico.

- ▶ Manipule las baterías descargadas/agotadas con cuidado.
- ▶ Mantenga el producto alejado de los niños.
- ▶ Deseche las baterías de inmediato al final de su vida útil. Nunca deseche las baterías junto con los residuos domésticos.
- ▶ Respete todas las leyes y normas federales, estatales y locales sobre eliminación de desechos.
- ▶ California: Material de perclorato - podría requerir de manejo especial; consulte www.dtsc.ca.gov/hazardouswaste/perchlorate.

Montaje y uso

⚠ ADVERTENCIA

- ▶ Antes del montaje, lea y atégase a todas las advertencias e instrucciones de seguridad que se adjuntan con la herramienta motorizada de STIHL.
- ▶ Monte el Smart Connector 2 A como se especifica en estas instrucciones y en el manual de su herramienta motorizada de STIHL compatible. También encontrará información sobre la instalación en la aplicación STIHL connected.



10 Especificaciones

- ▶ Tipo de batería aprobada: pila de botón CR 2450.
- ▶ Vida de servicio de la batería: aproximadamente 12 meses.
- ▶ Intervalo de temperatura ambiente permitido para el uso y el almacenamiento: -20 °F a 140 °F (-30 °C a 60 °C)
- ▶ Tipo de protección IP: IP67 (protección total contra la entrada de polvo y protección en caso de inmersión a hasta 3 ft. (1 m) de profundidad, protección limitada contra la entrada de líquido)
- ▶ Protocolo de transmisión de datos: Bluetooth® 5.1. Los dispositivos móviles que reciben los datos deben ser compatibles con la versión Bluetooth® Low Energy 4.0 y con el Generic Access Profile (GAP).
- ▶ Bandas de frecuencia: banda ISM 2,4 GHz
- ▶ Potencia de transmisión máxima irradiada: 1 mW
- ▶ Alcance de la señal Bluetooth®: como máximo, 33 ft. (10 m). El alcance de la señal puede variar en función de las condiciones ambientales y del rendimiento del dispositivo receptor, es decir, del teléfono inteligente o la tableta. El alcance de Bluetooth® puede verse limitado cuando la señal se transmite a través de barreras metálicas (p. ej., paredes, estanterías, etc.) o en las cercanías de campos electromagnéticos fuertes.
- ▶ Requisitos mínimos del sistema del dispositivo (p. ej., tableta o teléfono inteligente): Android 5.0 o iOS 11.0

11 Declaración de cumplimiento con norma FCC 15

Este dispositivo (ID de FCC: 2ALP8SC2A) cumple con la parte 15 del Reglamento de la FCC.

El funcionamiento está sujeto a dos condiciones:

- ▶ Este dispositivo no debe causar interferencias nocivas.
- ▶ Este dispositivo debe aceptar todas las interferencias que reciba, incluso las interferencias que pudieran causar un funcionamiento no deseado.

Nota: este equipo se ha sometido a pruebas, y se ha

determinado que cumple los límites de los dispositivos digitales Categoría B, según la parte 15 del Reglamento de la FCC. Estos límites están diseñados para ofrecer protección razonable contra las interferencias nocivas en una instalación residencial. Este equipo genera, utiliza y puede irradiar energía de radiofrecuencia y, si no se instala y utiliza conforme a las presentes instrucciones, podría causar interferencias nocivas para las comunicaciones por radio. No obstante, no se ofrece garantía alguna de que la interferencia no ocurrirá en una instalación concreta.

Si este equipo llegara a causar interferencias perjudiciales a la recepción de radio o televisión (se puede comprobar encendiendo y apagando el equipo), se le indica al usuario que intente corregir la interferencia tomando una o más de las medidas siguientes:

- ▶ Reorientar o cambiar la ubicación de la antena de recepción.
- ▶ Aumentar la separación entre el equipo y el receptor.
- ▶ Conectar el equipo a un tomacorriente ubicado en un circuito diferente del circuito al que está conectado el receptor.
- ▶ Consultar a un concesionario de servicio STIHL autorizado o a un técnico de radio/TV experto para recibir ayuda. No cambie ni modifique este producto en modo alguno a menos que se le indique específicamente hacerlo en este manual, puesto que al hacerlo podría anular la autoridad de usarlo.

12 Garantía limitada

Política de garantía limitada de STIHL Incorporated
Este producto se vende sujeto a la Política de garantía limitada de STIHL Incorporated, disponible en www.stihlusa.com/warranty.html. También puede obtenerlo de un concesionario de servicio STIHL autorizado o llamando al 1-800-GO-STIHL (1-800-467-8445).

13 Direcciones

STIHL Incorporated
536 Viking Drive
P.O. Box 2015
Virginia Beach, VA
23452-2015

⚠ ADVERTENCIA

Este producto contiene sustancias químicas consideradas por el Estado de California como causantes de cáncer, defectos de nacimiento u otros daños a los órganos de la reproducción.

Apple y el logotipo de Apple son marcas comerciales de Apple Inc., registradas en EE.UU. y en otros países. App Store es una marca de servicio de Apple Inc. Google Play y el logotipo de Google Play son marcas registradas de Google Inc.

Este manual de instrucciones está protegido por derechos de propiedad intelectual. Todos los derechos reservados, especialmente los derechos de reproducción, traducción y procesamiento con sistemas electrónicos.