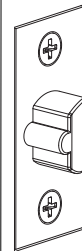
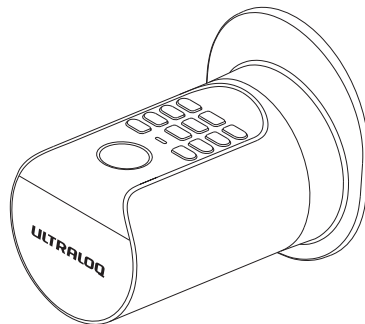


ULTRALOQ

**ULTRALOQ Smart Knob
Installation and User Guide
(V1.0)**



Important Notes

- Do not use a power drill for installation.
- Install and test the lock with the door open to avoid being locked out.
- Dry, wet, oily, or dirty fingers may affect the identification of fingerprints. The elderly and children have shallow fingerprints, which may make the recognition system less sensitive.
- The strength of the Bluetooth signal can improve by shortening the distance between your phone and the device.
- Please read all the instructions before contacting customer support.
- Please contact customer support before returning the product to the store.
- Follow the instructions in sequential order!
- This lock is designed for the following operating temperatures:
Outside: -4 °F (-20 °C) to 149 °F (65 °C)
Inside: 14 °F (-10 °C) to 131 °F (55 °C)
- Suggest to use 4*AAA Alkaline Battery, or manufacture suggested Lithium Battery. Don't use Rechargeable Battery.

Statements

To ensure the best service, please register your account at www.u-tec.com/register.html

ULTRALOQ Terms & Policies

Before using all ULTRALOQ products, please read all applicable terms, rules, policies and usage provisions found at www.u-tec.com/company/privacy. By using your ULTRALOQ, you agree to be bound by the U-tec Privacy Policy.

Need Help?

For technical documents and more
Please visit support.u-tec.com

Packing List

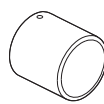
Front Knob



Mounting Plate



Knob Glove



ENGLISH

Spindle



Latch



Strike Plate



Headless Screw A (12mm)



Headless Screw B (5mm)



Battery Cover Screw



Self-tapping Screw M4



Key Fob



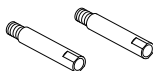
NFC Sticker Tag



Emergency Key



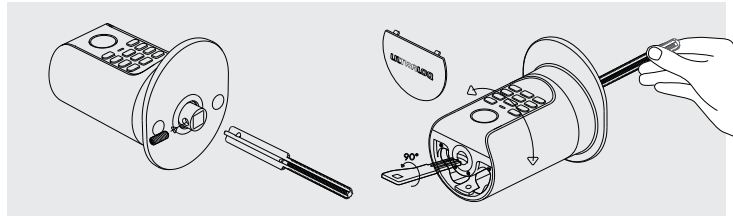
Guide Post



Checking & Preparation

Install Spindle in advance & Test emergency Key Unlocking

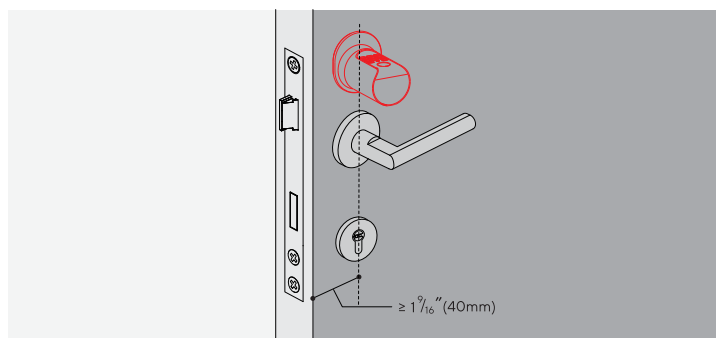
- Fix Spindle and the Front Knob with the Headless Screw A as shown.
- Pinch the Spindle firmly and turn the Front Knob in two directions, and the Spindle can be free in two directions.
- Lift the Battery Cover, insert the Emergency Key to twist it 90° counterclockwise, turning the Front Knob in both directions can gang the Spindle.



Preparation for the replacement the Handle

- Place the Front Knob on your door or your lock as shown, and simulate locking and unlocking to confirm that Smart Knob won't bump the door frame.
- Door Thickness ($1\frac{3}{16}$ "/30mm- $2\frac{3}{16}$ "/60mm).
- Remove your original handle and confirm that the Spindle can be inserted into the cross hole of the Latch.

NOTE: The Backset ≥ 40 mm meets the usage standard of Smart Knob, but it may affect your door opening and closing due to the design of the door frames and Lock Backplate.



Installation Guide

Installation Video



Please scan this QR code to watch the easy step by step installation video before attempting to install ULTRALOCK. Or you can also view the website directly. www.u-tec.com/lock/smart_knob/guide

ENGLISH

1. Preparing Door

Check the door's dimensions.

Step 1

Measure to confirm that the door is between $1\frac{3}{16}$ " ~ $2\frac{3}{8}$ " (30 mm-60 mm) thick.

Step 2

Measure to confirm that the diameter of the hole is $2\frac{1}{8}$ " (53 mm).

Step 3

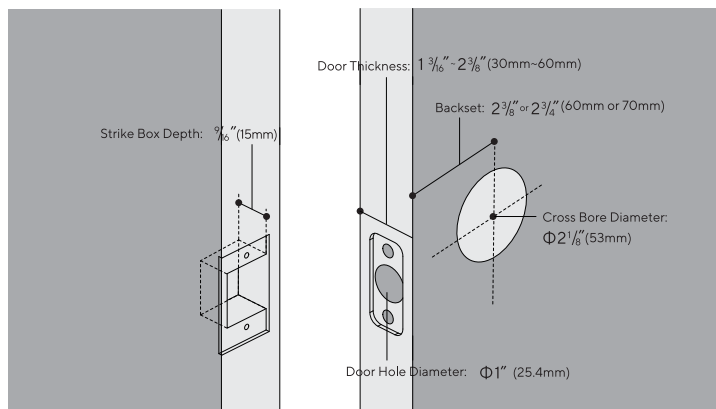
Measure to confirm that the backset is either $2\frac{3}{8}$ " or $2\frac{3}{4}$ " (60 mm or 70 mm).

Step 4

Measure to confirm that the diameter of the hole in the door edge is 1" (25 mm).

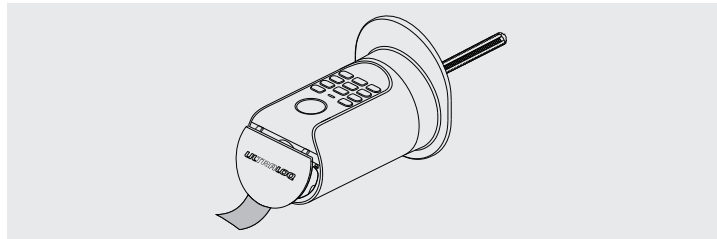
Step 5

Measure to confirm the depth of the hole in the frame is at least 1" (25 mm).

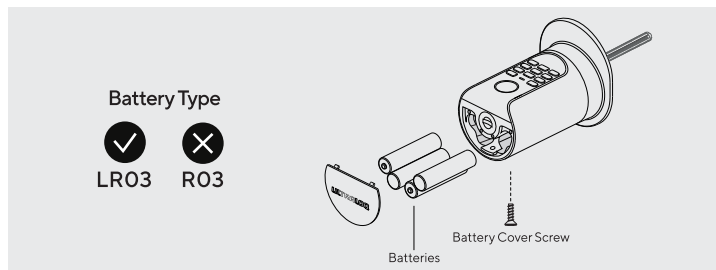


2. Installing Batteries

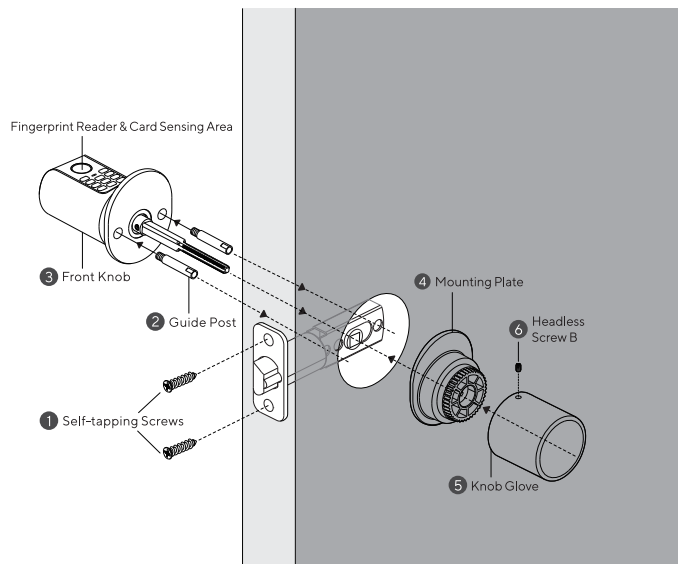
Pull out the battery cover.



Install batteries and tighten the Battery Cover Screw.

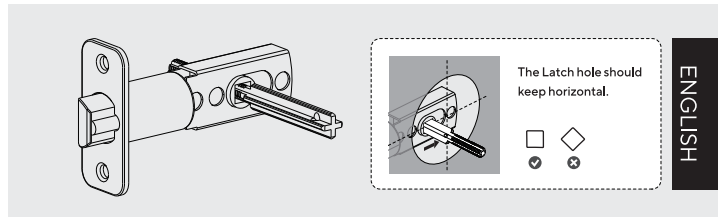


3. Installing the Smart Knob



Adjust the Latch

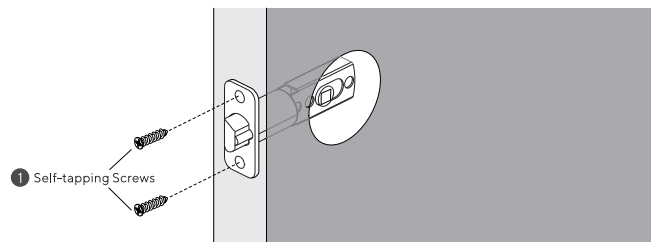
Install the Latch into the door. If the Latch hole is not in the center of the door hole, use the Spindle to push it to the center of the door hole. Attention to the direction of the Latch.



NOTE: Latch is set for 2 ³/₈ " backset initially. It can be adjusted to 2 ³/₄ " if needed. Please use the spindle insert into the hole of the latch to dial it to your desired length.

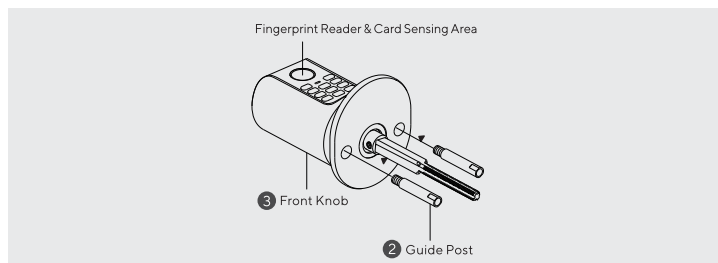
Installing Latch

Insert the Latch into the door hole and tighten it with Self-tapping Screws (Attention to the Latch's direction).

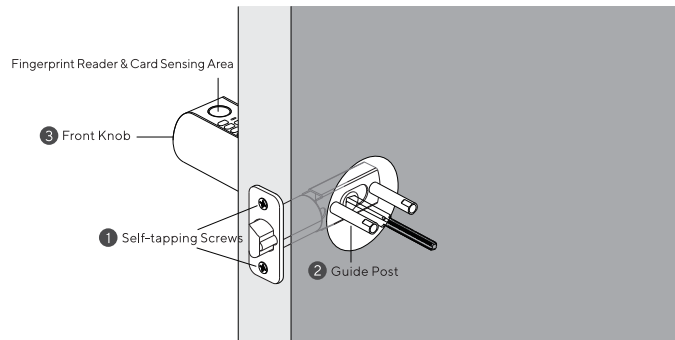


Installing Front Knob

Install the ② Guide Posts on the ③ Front Knob. (The ④ Mounting Plate can be up or down, and you can choose it as you like.)



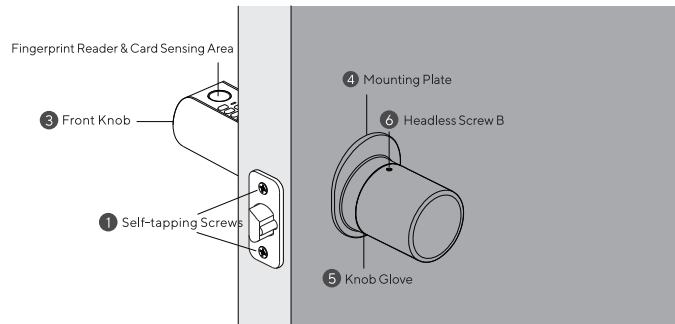
Insert the Spindle to the end along the Latch hole, and ensure the ② Guide Posts are inserted into the two round holes on the Latch.



Installing Rear Knob

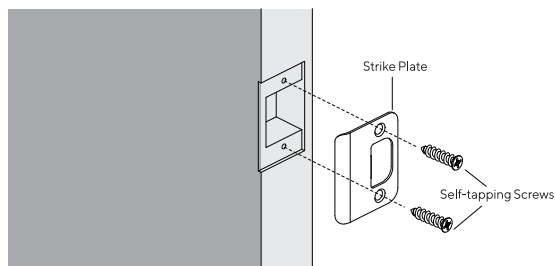
Put the Spindle into the ④ Mounting Plate, and tighten the ⑤ Knob Glove.

Tighten the ⑥ Headless Screw B.



Installing Strike Plate

Please press the Strike Plate into the slot and fix it with Self-tapping Screws as shown.



User Guide

1. User Guide Video

Please watch our easy step by step User Guide video on the left before attempting to use your Smart Knob.

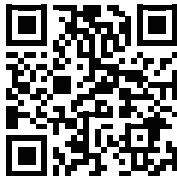


Or you can also view the website directly
www.u-tec.com/lock/Smart_Knob/guide

ENGLISH

2. Lock Setup

Please watch our easy step by step User Guide video on the left before attempting to use your Smart Knob.



Scan QR code to download the App

Step 1

Scan above QR code to download the App, or search "U-tec" in App Store (iOS) and Google Play (Android).

Step 2

Open the App, register U-tec account and log in the account.

Step 3

Turn on Bluetooth on your smartphone, stay near the lock (within 10 feet) and search the lock in the App.

Step 4

Pair the lock in the App and start to use it.

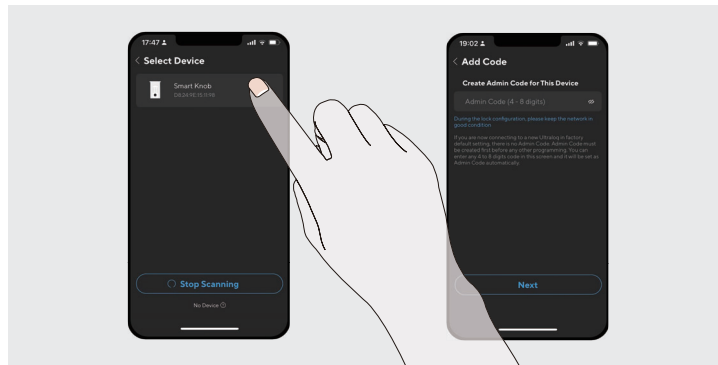
Note: Please refer to the guide in U-tec App for more information.

3. Using Your Lock

3.1 Permission Setting

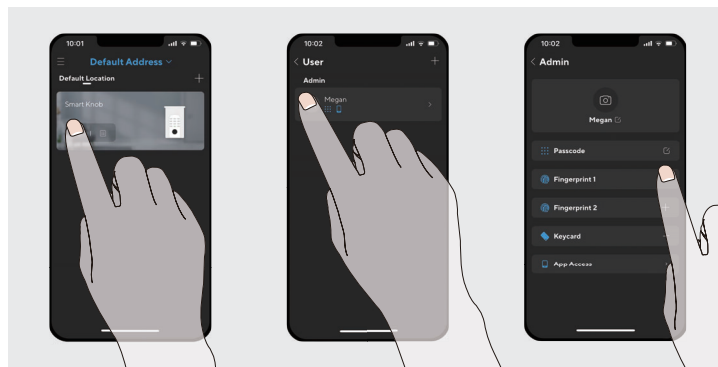
• Admin Code

Admin Code must be created first prior to any other programming. Then use the Admin account to add or delete the other accounts. Enter 4-8 digit code as Admin code on the App.



• Fingerprint Recognition

Place an authorized finger on the Fingerprint Reader to access it.



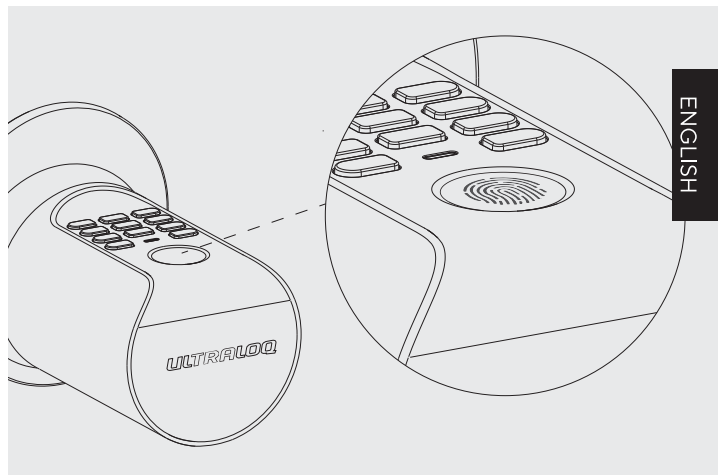
For a higher recognition rate, please try to cover the Fingerprint Reader completely with your finger.

Make sure that your finger and Fingerprint Reader are clean and dry. For Fingerprint Reader, use a clean, lint-free cloth to wipe off any dirt or debris.

Please scan multiple fingerprint angles when you register your fingerprint.

While scanning your finger, you shouldn't tap too quickly or move your finger around.

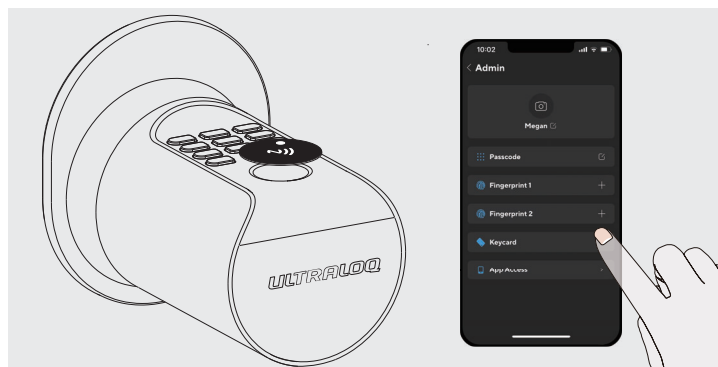
If you have trouble enrolling one finger, try another.



• Add keycard

Add your Keycard on APP by placing the Key Fob in front of the sensor.

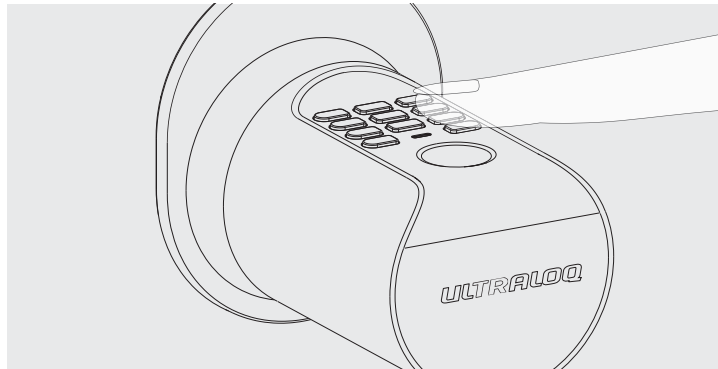
Please place it at the center to cover the sensor. Next step, add the NFC Sticker Tag at the same way .



3.2 Unlock From Outside

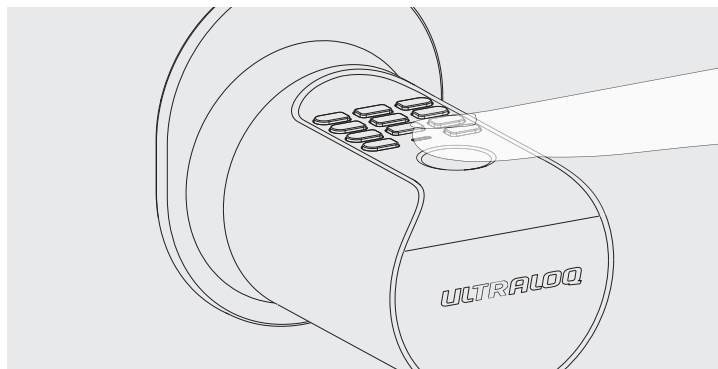
• User code

Enter user code and press  button and rotate the Front Knob to unlock.



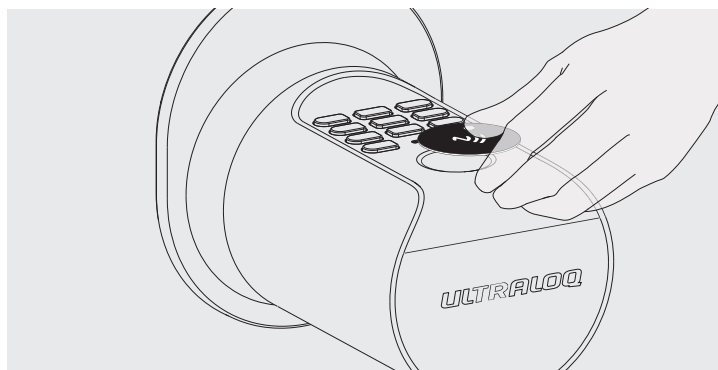
• **Fingerprint**

Place your finger on Fingerprint Reader and rotate the Front Knob to unlock.



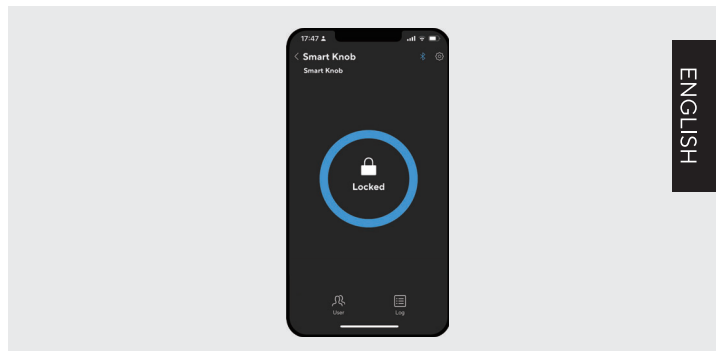
• **Key Fob & NFC Sticker Tag**

Place your Key Fob or NFC Sticker Tag on Fingerprint Reader and rotate the Front Knob to unlock.



• Smartphone

Use your smartphone to unlock. As Bluetooth access, the smartphone must be within 5 meters of the Smart Knob and ensure Bluetooth and the device are connected.



3.3 Lock From Outside

As same as above unlocking methods, only rotate the Front Knob in the opposite direction.

3.4 Unlock From Inside

Rotate the Knob Glove to unlock.

3.5 Reset the Lock

Select the device on the App and click " Remove Device " to reset your lock.

If the device cannot connected to the APP, please press the button on the device to reset it: +666++Admin Code+.

NOTE: All data will be erased if you reset the device3. to Factory Default Setting.

3.6 Low Batteries Alarm

Low Battery Alert: When the battery is almost dead, the red light will flash for 1 second after unlocking. It can be used approximately 30 days normally after the initial alert.

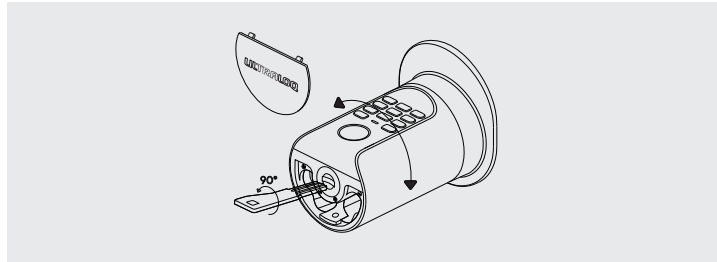
Low Battery Locked Status: If the batteries aren't replaced in time, the LED Indicator will flash RED 3 times when unlocking, but it cannot be accessed.

3.7 Replace Batteries

When you see the message "Low battery", you should replace the batteries. Use 4 high-quality alkaline AAA batteries for replacement.

3.8 Emergency Key Access

Lift the Battery Cover, insert the key into the knob, turn it 90° counterclockwise, and then turn the knob to open the door.



3.9 Trial & Error Lock

Dead Status: Smart Knob will reject identifying any fingerprint, Key Fob, or code after repeated identification errors, which can effectively prevent unauthorized members from violent unlocking.

Trigger Conditions: Smart Knob will lock for 5 minutes after 10 consecutive failed accesses (fingerprint/Key Fob/code) within 2 minutes. The device will flash the RED indicator 5 times for any access during the period.

Recovery: You must wait 5 minutes or unlock it using the App.

4.0 Anti-peep Keypad

The lock supports up to 16-digit Vague Code. Just enter any 16-digit code, as long as a correct code is included in what you entered, you can open the door.

Example
User Code: 123456

Vague Code

1: 123456XXXXXXXX

2: XXXXXX123456

3: XXX123456XXX

FAQ

1. What if I lost the paired smartphone?

Please go to www.u-tec.com/myutec.html or login **U-tec App** via another smartphone to change your U-tec Account password.

2. How can I unlock ULTRALOQ Smart Knob if the battery runs out?

There will be low battery alert on the lock and App when battery is low. Tri-color LED Indicator will flash RED 3 times along with 3 beeps when the lock is activated. Please replace batteries.

Use the backup key to unlock.

3. What's the difference between Admin user and Normal User ?

Admin is the person who owns Smart Knob and registers it in U-tec App originally. Admin can always unlock via fingerprint, code or App. Admin can add or delete Admin and Users, control all lock settings and view logs.

Normal User can always unlock via fingerprint, code or App.

4. What is the log capacity for Smart Knob?

Smart Knob supports maximum 200 logs. The latest log will replace the oldest one once log is full.

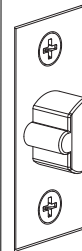
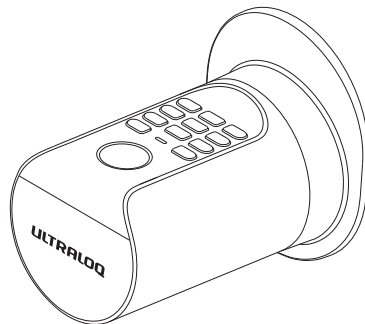
5. What is the user capacity for Smart Knob?

Smart Knob supports maximum 50 users and each user can register 1 code and 2 fingerprints.

ENGLISH

ULTRALQ

ULTRALQ Smart Knob **Guía de Instalación y Uso** **(V1.0)**



Notas Importantes

- No utilice un taladro eléctrico para la instalación.
- Instale y pruebe la cerradura con la puerta abierta para evitar inconvenientes.
- Los dedos secos, húmedos, aceitosos o sucios pueden afectar la identificación de huellas dactilares. Los ancianos y los niños tienen huellas dactilares poco profundas, lo que puede hacer que el sistema de reconocimiento sea menos sensible.
- La intensidad de la señal de Bluetooth puede mejorar al acercar su teléfono al dispositivo.
- Lea todas las instrucciones antes de ponerse en contacto con el servicio de atención al cliente.
- Póngase en contacto con el servicio de atención al cliente antes de devolver el producto.
- Siga las instrucciones en orden secuencial.
- Esta Cerradura está diseñada para usarse en las siguientes temperaturas:
 - Exterior:** -4 °F (-20 °C) a 149 °F (65 °C)
 - Inside:** 14 °F (-10 °C) a 131 °F (55 °C)
- Se recomienda utilizar 4 pilas alcalinas AAA o pilas de litio sugeridas por el fabricante. No use batería recargable.

Declaraciones

Para garantizar el mejor servicio, registre su cuenta en www.u-tec.com/register.html

Términos & Políticas de ULTRALOQ

Antes de usar todos los productos ULTRALOQ, lea todos los términos, reglas, políticas y disposiciones de uso aplicables que se encuentran en www.u-tec.com/company/privacy. Al usar su ULTRALOQ, acepta estar sujeto a la política de privacidad de U-tec.

¿Necesita Ayuda?

Para consultar documentos técnicos y más, visite support.u-tec.com

Lista de Contenido

Perilla Frontal



Perno



Tornillo sin Cabeza A (12mm)



Tornillos Autorroscantes M4



Llaves de Emergencia



Base de Montaje



Pestillo



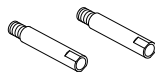
Tornillo sin Cabeza B (5mm)



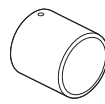
Llavero



Columna Guía



Guante de Perilla



Placa de Contramarco



Tornillo de la Cubierta de Baterías



Etiqueta Adhesiva NFC

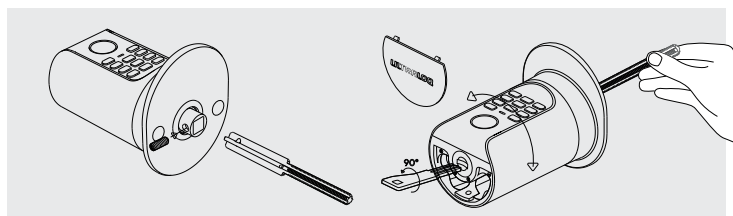


ESPAÑOL

Revisión & Preparación

Instalar el husillo por adelantado & Probar el desbloqueo de llaves de emergencia

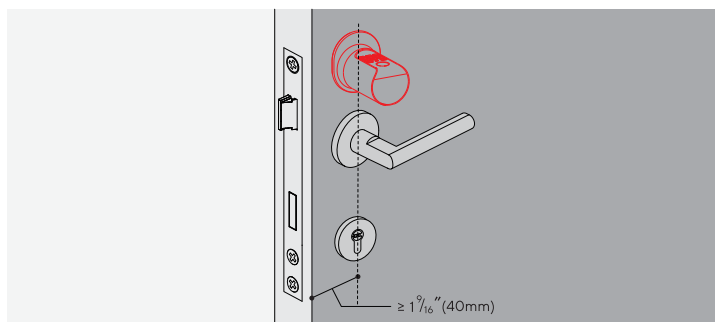
- Fije el husillo y la perilla frontal con el tornillo sin cabeza A como se muestra.
- Apriete el husillo con firmeza y gire la perilla frontal en dos direcciones, entonces el husillo puede liberarse en dos direcciones.
- Levante la cubierta de baterías, inserte la llave de emergencia para girarla 90° en el sentido contrario a las agujas del reloj. Al girar la perilla frontal en ambas direcciones, se puede bloquear el husillo.



Preparación para el reemplazo de la manija

- Coloque la perilla frontal en la puerta o en la cerradura como se muestra, y simule el bloqueo y desbloqueo para confirmar que Smart Knob no golpeará el marco de la puerta.
- Espesor de Puerta (30mm-60mm).
- Retire la manija original y confirme que el husillo se puede insertar en el orificio transversal del pestillo.

NOTA: El Backset ≥ 40 mm cumple con el estándar de uso de Smart Knob, pero puede afectar la apertura y el cierre de la puerta debido al diseño de los marcos de la puerta y la placa posterior de la cerradura.



Guía de Instalación

Video de Instalación



Escanee este código QR para ver el sencillo video de instalación paso a paso antes de instalar ULTRALOQ.

O también puede ver el sitio web:
www.u-tec.com/lock/smart_knob/guide

ESPAÑOL

1. Preparación de la Puerta

Tome las dimensiones.

Paso 1

Mida para confirmar que la puerta tiene un ancho de 30 mm-60 mm.

Paso 2

Mida para confirmar que el agujero donde va colocada la cerradura tiene 53 mm de diámetro.

Paso 3

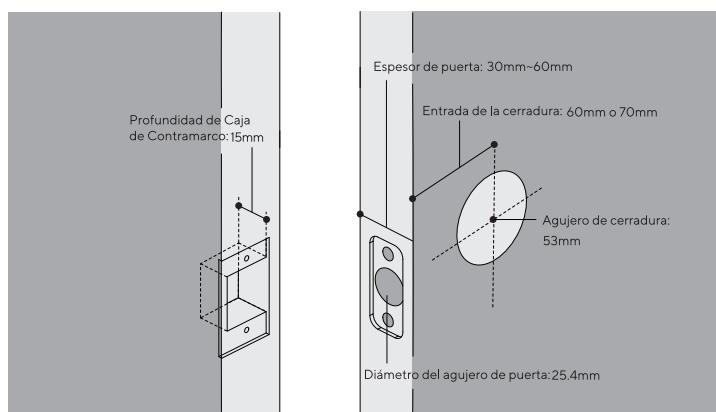
Mida para confirmar que la entrada de la cerradura tiene un ancho de 60 mm o 70 mm.

Paso 4

Mida para confirmar que el agujero en el borde de la puerta tiene 25 mm.

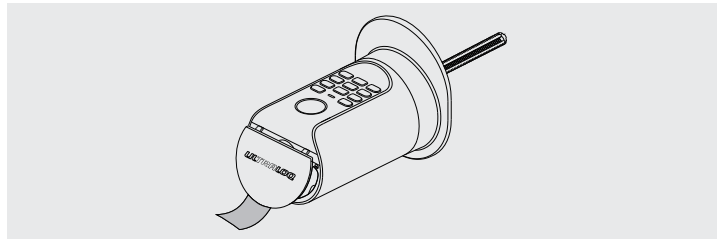
Paso 5

Mida para confirmar que la profundidad del agujero en el marco tiene por lo menos 25 mm.

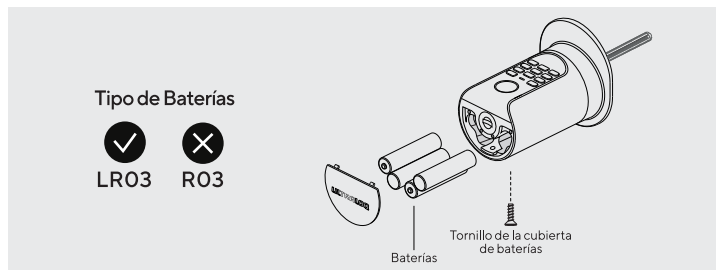


2. Instalación de Baterías

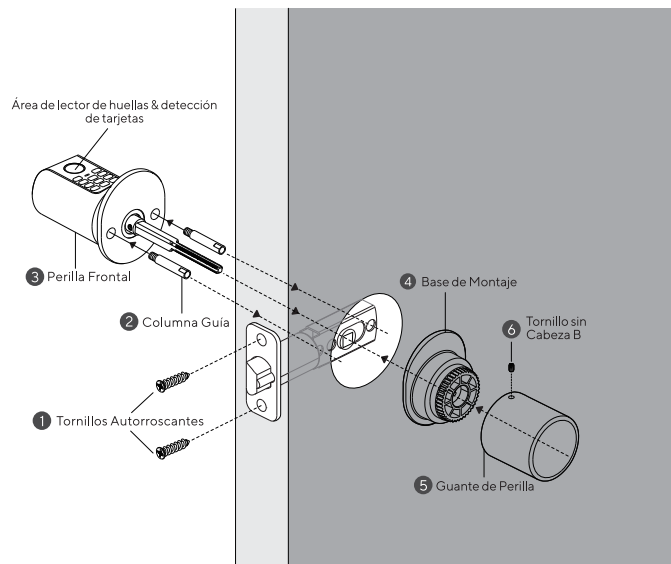
Saque la cubierta de baterías.



Instale las baterías y apriete el tornillo de la cubierta de baterías.

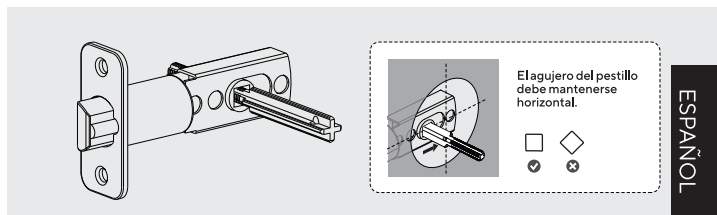


3. Instalación de Smart Knob



Ajustar el Pestillo

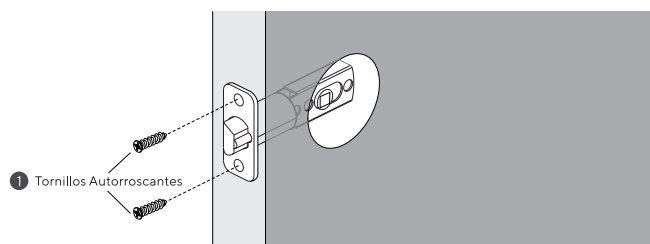
Instale el pestillo en la puerta. Si el agujero del pestillo no está en el centro del agujero de la puerta, use el husillo para empujarlo hacia el centro del agujero de la puerta. Preste atención al sentido del Cerrojo.



NOTA: El pestillo está ajustado inicialmente para una entrada de 60 mm. Se puede cambiar a 70 mm si es necesario. Utilice el husillo para insertarlo en el agujero del pestillo para tornarlo a la longitud deseada.

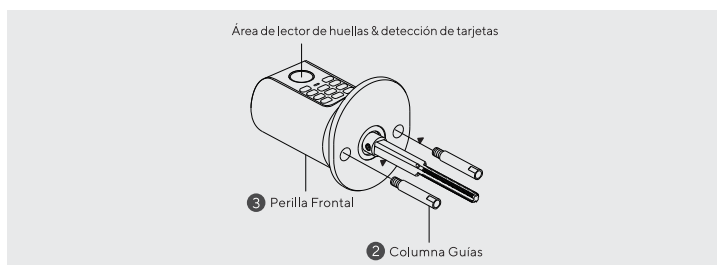
Instalación del Pestillo

Inserte el pestillo en el orificio de la puerta y apriételo con tornillos autorroscantes (preste atención al sentido del pestillo).

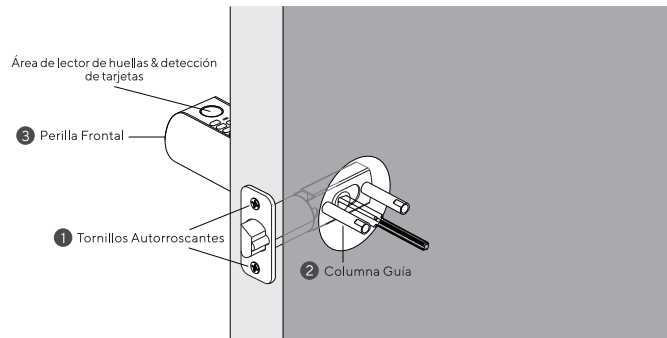


Instalación de la perilla frontal

Instale las 2 columnas guías en la 3 perilla frontal. (La 4 base de montaje puede estar hacia arriba o hacia abajo. Elija como quiera.)



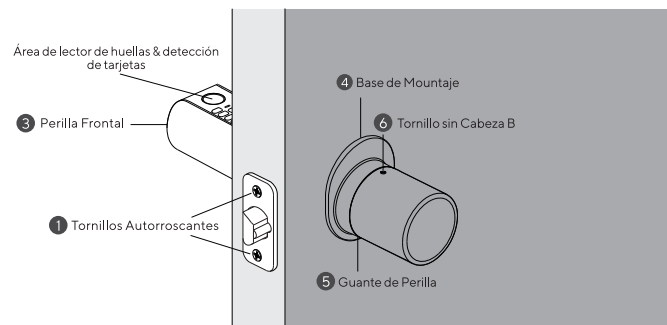
Inserte el husillo hasta el final a lo largo del agujero del pestillo, y asegúrese de que las ② columnas guías se insertan en los dos agujeros redondos en el pestillo.



Instalación de la perilla trasera

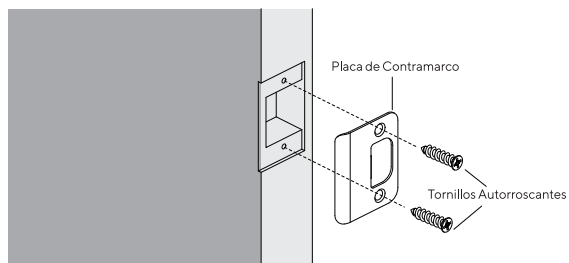
Ponga el husillo en la ④ base de montaje, y apriete el ⑤ guante de perilla.

Apriete el ⑥ tornillo sin cabeza B.



Instalación de la placa de contramarco

Presione la placa de contramarco y fíjela con tornillos autorroscantes como se muestra.



Guía del Usuario

1. Video de la Guía del Usuario

Mire nuestro sencillo video de guía de usuario paso a paso a la izquierda antes de usar su Smart Knob.



ESPAÑOL

O también puede ver el sitio web directamente
www.u-tec.com/lock/Smart_Knob/guide

2. Configuración de la Cerradura

Mire nuestro sencillo video de guía de usuario paso a paso a la izquierda antes de usar su Smart Knob.



Escanee el código QR para descargar la App

Paso 1

Escanee el código QR anterior para descargar la APP o busque "Utec" en App Store (iOS) y Play Store (Android).

Paso 2

Abra la aplicación, registre su cuenta de U-tec e inicie sesión en la cuenta.

Paso 3

Active Bluetooth en su teléfono, manténgase cerca de la cerradura (dentro de 10 pies) y busque la cerradura en la APP.

Paso 4

Empareje la cerradura en la APP y empiece a usarla.

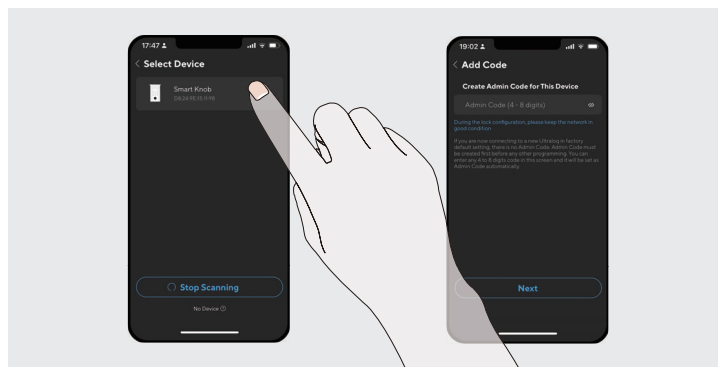
Nota: Consulte la guía en la APP U-tec para obtener más información.

3. Usar su Cerradura

3.1 Configuración de Permisos

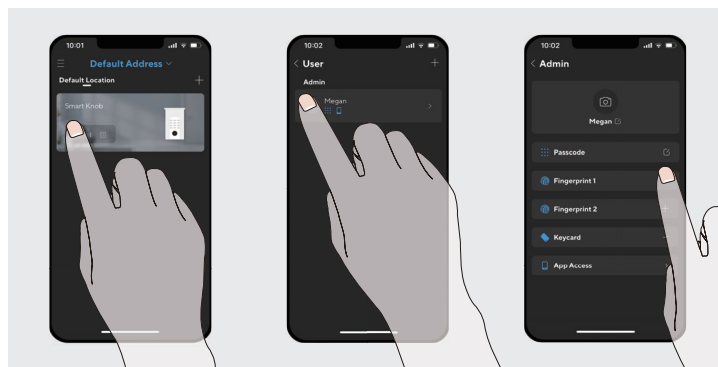
• Código de Admin

El código de admin debe crearse primero antes de cualquier otra programación. Luego use la cuenta de admin para agregar o eliminar otras cuentas. Ingrese un código de 4 a 8 dígitos como código de admin en la APP.



• Reconocimiento de Huellas Dactilares

Coloque un dedo autorizado en el lector de huellas para acceder.



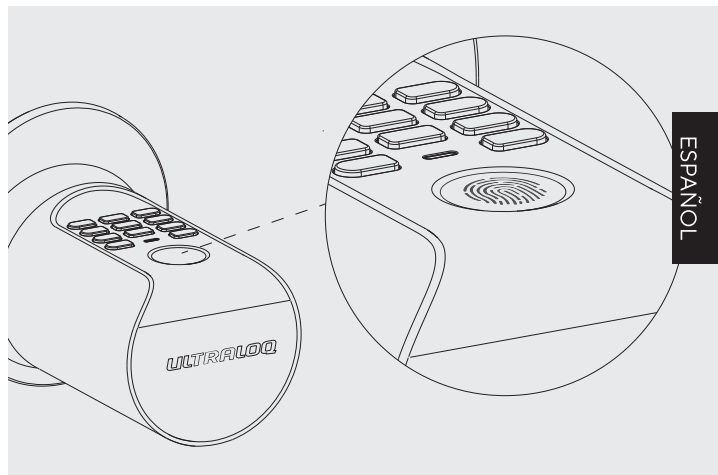
Para obtener una tasa de reconocimiento más alta, intente cubrir el lector de huellas dactilares por completo con el dedo.

Asegúrese de que su dedo y el lector de huellas dactilares estén limpios y secos. Use un paño limpio sin pelusas para limpiar la suciedad o los residuos del lector de huellas.

Escanee varios ángulos de huellas cuando registre su huella dactilar.

Mientras escanea su dedo, no debe pulsar el sensor demasiado rápido ni mover el dedo.

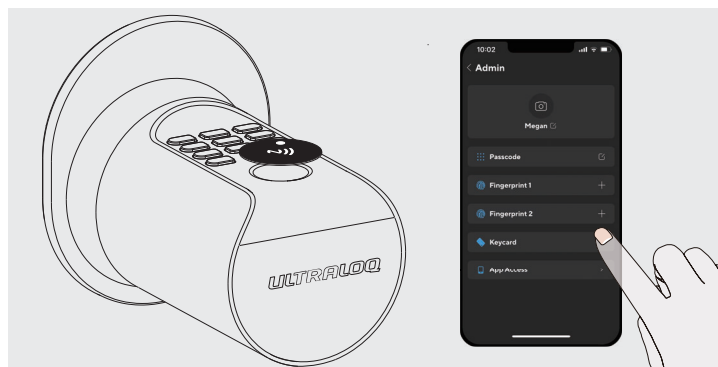
Si tiene problemas para registrar un dedo, pruebe con otro.



• Añadir Tarjetas de Acceso

Agregue su tarjeta de acceso en la APP colocando el llavero delante del sensor.

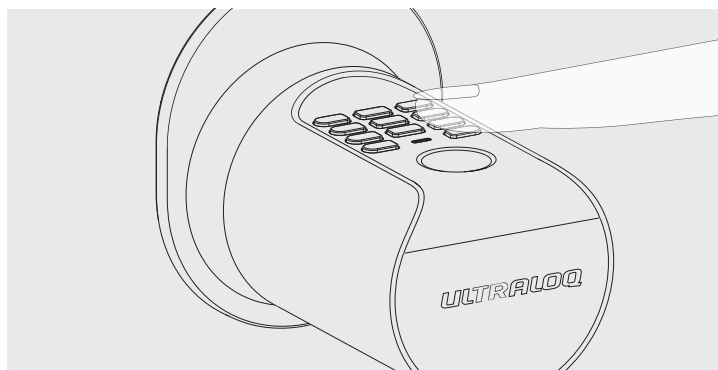
Colóquelo en el centro para cubrir el sensor. Luego agregue la etiqueta adhesiva NFC de la misma manera.



3.2 Desbloquear desde el Exterior

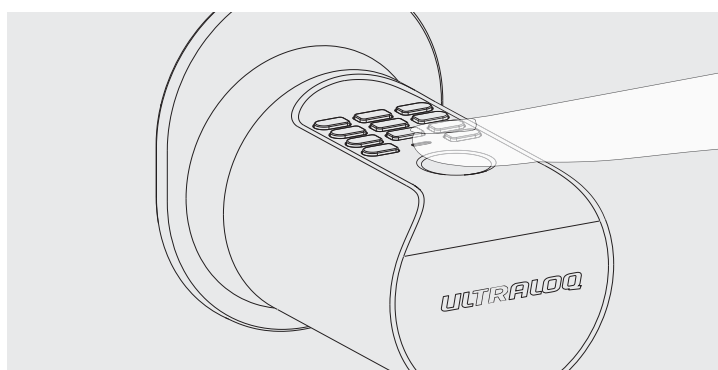
• Código de Usuario

Ingrese el código de usuario y pulse el botón , gire la perilla frontal para desbloquear.



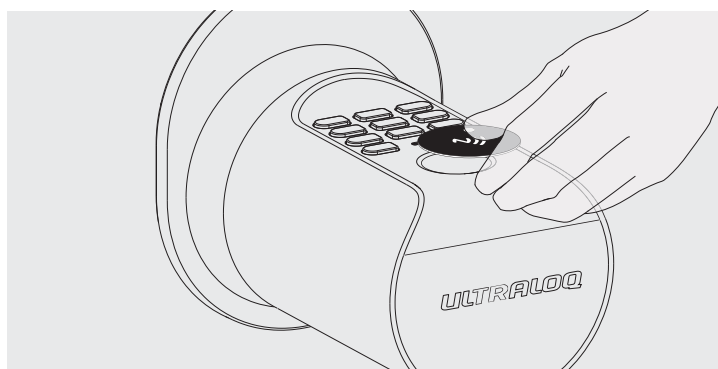
• **Huella Dactilar**

Coloque su dedo en el lector de huellas y gire la perilla frontal para desbloquear.



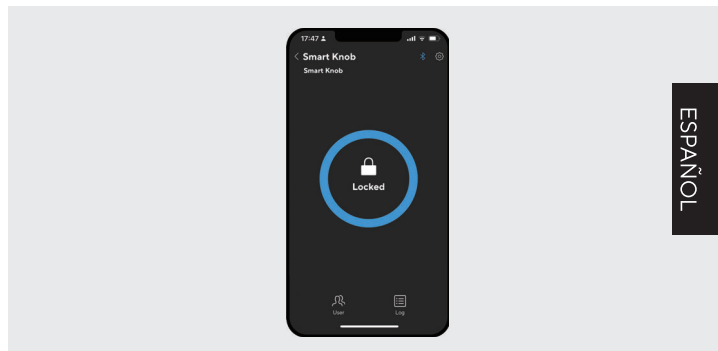
• **Llavero & Etiqueta Adhesiva NFC**

Coloque su llavero o etiqueta adhesiva NFC Sticker Tag en el lector de huellas y gire la perilla frontal para desbloquear.



• Smartphone

Use su teléfono para desbloquear. Como acceso por Bluetooth, el teléfono debe estar a menos de 5 metros del SMART KNOB. Asegúrese de que el dispositivo esté conectado por bluetooth.



3.3 Bloquear desde el Exterior

Al igual que los métodos de desbloqueo anteriores, solo gire la perilla frontal en el sentido opuesto.

3.4 Desbloquear desde el Interior

Gire el guante de perilla para desbloquear.

3.5 Restablecer la Cerradura

Seleccione el dispositivo en la APP y haga clic en "Eliminar dispositivo" para restablecer la cerradura.

Si el dispositivo no se puede conectar a la APP, pulse los botones para restablecerlo: +666+ +Código de Admin + .

NOTA: Se borrarán todos los datos si restablece el dispositivo a la configuración por defecto de fábrica.

3.6 Alarma de Batería Baja

Alerta de Batería Baja: Cuando la batería está casi agotada, la luz roja parpadeará durante 1 segundo después de desbloquear. Se puede utilizar aproximadamente 30 días después de la primera alerta.

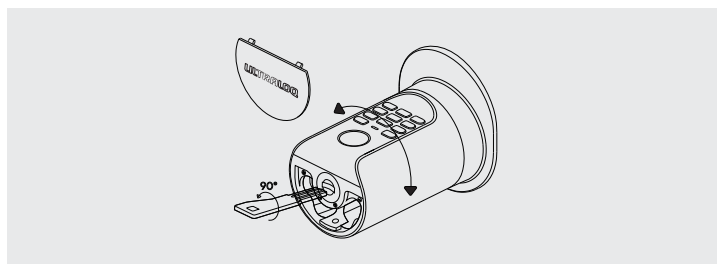
Estado Bloqueado por Batería Baja: Si las baterías no se reemplazan a tiempo, el indicador LED parpadeará en rojo 3 veces al desbloquear, pero no se puede acceder.

3.7 Reemplazar Baterías

Cuando aparece el mensaje "Batería baja", debe reemplazar las baterías. Use 4 baterías AAA alcalinas de alta calidad para el reemplazo.

3.8 Acceso por Llave de Emergencia

Levante la cubierta de baterías, inserte la llave en la perilla, gírela 90° en sentido antihorario y luego gire la perilla para abrir la puerta.



3.9 Bloqueo por Ensayo y Error

Estado Muerto: Smart Knob rechazará la identificación de cualquier huella digital, llavero o código después de repetidos errores de identificación, lo que puede evitar de manera efectiva que los miembros no autorizados desbloqueen violentamente.

Condiciones de Disparo: Smart Knob se bloqueará durante 5 minutos después de 10 accesos fallidos consecutivos (huella digital/ llavero/ código) en 2 minutos. El dispositivo parpadeará el indicador en rojo 5 veces para cualquier acceso durante el período.

Recuperación: Tiene que esperar 5 minutos o desbloquearlo usando la APP.

4.0 Teclado Antipío

La cerradura admite un código ofuscatorio de hasta 16 dígitos. Puede abrir la puerta ingresando cualquier código de 16 dígitos, siempre que se incluya un código correcto en lo que ingresó.

Ejemplo
Código de Usuario: 123456
Código Ofuscatorio

1: 123456XXXXXXXX

2: XXXXXX123456

3: XXX123456XXX

Preguntas Frecuentes

1. ¿Qué hago si pierdo el teléfono emparejado?

Vaya a www.u-tec.com/myutec.html o inicie sesión en la APP **U-tec App** en otro teléfono para cambiar la contraseña de su cuenta U-tec.

2. ¿Cómo puedo desbloquear ULTRALOQ Smart Knob si se agota la batería?

Habrará una alerta de batería baja en la cerradura y la aplicación cuando la batería esté baja. El indicador LED tricolor parpadeará en rojo 3 veces junto con 3 pitidos cuando la cerradura esté activada. Reemplace las baterías.

Use la clave de emergencia para desbloquear.

3. ¿Cuál es la diferencia entre el usuario admin y el usuario normal?

El admin es la persona propietaria del SMART KNOB y lo registró en la APP U-tec. El admin siempre puede desbloquear mediante huella digital, código o APP. El administrador puede agregar o eliminar otros admins y usuarios, controlar todas las configuraciones de bloqueo y ver registros.

El usuario normal solo puede desbloquear mediante huella digital, código o APP.

4. ¿Cuál es la capacidad de registros de Smart Knob?

Smart Knob admite un máximo de 200 registros. El último registro reemplazará al más antiguo cuando esté lleno.

5. ¿Cuál es la capacidad de usuarios de Smart Knob?

Smart Knob admite un máximo de 50 usuarios. Cada usuario puede registrar 1 código y 2 huellas.

ESPAÑOL

FCC Caution :

This device complies with part 15 of the FCC Rules. Operation is subject to the following two conditions: (1) This device may not cause harmful interference, and (2) this device must accept any interference received, including interference that may cause undesired operation.

Any Changes or modifications not expressly approved by the party responsible for compliance could void the user's authority to operate the equipment.

Note: This equipment has been tested and found to comply with the limits for a Class B digital device, pursuant to part 15 of the FCC Rules. These limits are designed to provide reasonable protection against harmful interference in a residential installation. This equipment generates uses and can radiate radio frequency energy and, if not installed and used in accordance with the instructions, may cause harmful interference to radio communications. However, there is no guarantee that interference will not occur in a particular installation. If this equipment does cause harmful interference to radio or television reception, which can be determined by turning the equipment off and on, the user is encouraged to try to correct the interference by one or more of the following measures:

- Reorient or relocate the receiving antenna.
- Increase the separation between the equipment and receiver.
- Connect the equipment into an outlet on a circuit different from that to which the receiver is connected.
- Consult the dealer or an experienced radio/TV technician for help.

The device has been evaluated to meet general RF exposure requirement. The device can be used in portable exposure condition without restriction.



ULTRALOOQ

© 2023 U-tec Group Inc.
U-tec and ULTRALOOQ brands and products are
trademarked and protected under law in the United States.
Unauthorized use is prohibited. ULTRALOOQ is sub-brand of
U-tec Group Inc.