



MO-SJR Saltar la cuerda inteligente

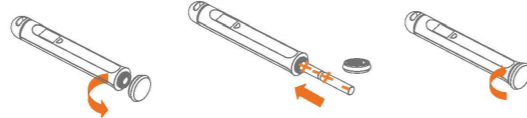


Manual de usuario

⚠️ Precauciones de seguridad

- Gracias por comprar y usar nuestra cuerda para saltar inteligente. Lea las precauciones antes de usar para evitar riesgos innecesarios al usar el producto. Deseando que tengas una feliz experiencia de usuario.
- La cuerda inteligente para saltar está equipada con una cuerda larga. Cuando use la cuerda para saltar, coloque las puntas de salto para evitar que se tropiece con la cuerda.
 - La cuerda inteligente para saltar debe colocarse fuera del alcance de los niños cuando no esté en uso. Los niños deben ser supervisados cuando usen la cuerda para saltar para evitar daños por mal uso.
 - La cuerda provista es para uso exclusivo en el ejercicio de saltar la cuerda. No lo utilice para otros fines.
 - Para prolongar la vida útil de la cuerda para saltar y evitar daños por fugas de la batería, recomendamos quitar las baterías después de usarlas si no espera usar el dispositivo durante un período de varios meses o más. Además, nunca deje baterías débiles o viejas dentro del dispositivo.
 - No exponga este dispositivo a la lluvia o la humedad ni lo sumerja en agua.
 - No utilice, almacene ni transporte el dispositivo donde se almacenan productos inflamables o explosivos. El uso de su dispositivo en estos entornos aumenta el riesgo de explosión o incendio.

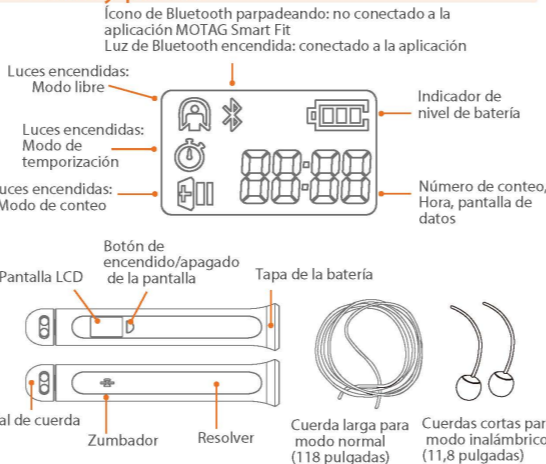
Instalación de baterías



- Desatornille la tapa de la batería en la parte inferior del mango de la cuerda para saltar.
- Instale dos baterías de tamaño "1.5V, AAA".
- Atornille y apriete la tapa de la batería al mango.

Nota: Verifique la pantalla LCD después de instalar las baterías. Si la pantalla se puede encender, entonces las baterías están correctamente instaladas.

Botón y partes

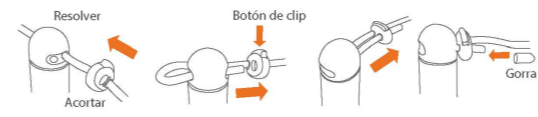


Icono Descripción

| | | | |
|--------------------|-----------------------|----------------|-----------|
| | | | |
| Modo libre | Modo de temporización | Modo de conteo | Bluetooth |
| | | | |
| Pantalla de inicio | Datos históricos | Ajustes | Caloría |

Instalación de la cuerda para saltar

Siga las instrucciones que se describen a continuación para instalar la cuerda para saltar tanto para el modo Normal como para el modo Inalámbrico.



Paso 1. Mantenga presionado el botón del clip para desbloquear el ojal del clip, coloque el extremo de la cuerda para saltar frente al ojal del clip y suelte el botón del clip para bloquearlo. Luego pase el extremo de la cuerda para saltar a través del ojal del mango.

Paso 2. Siga las instrucciones similares en el paso 1 para colocar el extremo de la cuerda para saltar desde el ojal del mango hasta el ojal del clip.

Paso 3. Mantenga presionado el botón del clip para desbloquear los ojales del clip, mueva el clip cerca del mango y ajuste la cuerda a la longitud deseada, suelte el botón del clip para bloquearlo, luego coloque la tapa en el extremo del la cuerda.

Hay dos modos de control para la cuerda de saltar inteligente:

- Control directo en la cuerda de saltar.**
Puede operar directamente en la cuerda de saltar inteligente, y la pantalla LCD de la cuerda de saltar puede mostrar los datos de fitness con mancuernas en tiempo real. Para evitar que se vea afectado por la conexión automática entre el dispositivo y la aplicación en su teléfono móvil, apague el Bluetooth en su teléfono.
- Control a través de la APLICACIÓN MOTAG SMART FIT**
Cuando la cuerda para saltar está conectada a la APLICACIÓN MOTAG SMART FIT, la cuerda para saltar inteligente se puede controlar en la APLICACIÓN, la pantalla LCD de la cuerda para saltar actualizará los datos de condición física como la APLICACIÓN al mismo tiempo.

Control en la cuerda de saltar

Modo de salto libre:

| Estado de visualización | Método de operación |
|-------------------------|--|
| | <ul style="list-style-type: none"> Encendido: después de instalar correctamente las baterías, se encenderá automáticamente y el modo predeterminado es salto libre. Si la pantalla está apagada en el modo de espera, presione el botón de encendido/apagado una vez para encender la pantalla. Salto libre: puede comenzar a saltar la cuerda sin ninguna configuración y el dispositivo comenzará a contar, luego puede comenzar a saltar. Para reiniciar, mantenga presionado el botón de encendido/apagado durante 2 segundos y después de escuchar el "bip", el conteo se reiniciará a 0. El icono de Bluetooth y de salto libre aparecerán después de encender, el valor predeterminado es el modo de salto libre. Presione repetidamente el botón ON/OFF para cambiar a otros modos de salto, mantenga presionado durante 2 segundos para confirmar la configuración. |

Modo de salto de tiempo:

| | |
|--|--|
| | <p>Paso 1: Pulse el botón de encendido/apagado una vez para cambiar al modo de salto de tiempo, luego aparece el icono.</p> <p>Paso 2: Mantenga presionado el botón de encendido/apagado durante 2 segundos hasta que escuche un "bip" para ingresar la configuración de la hora. Cada pulsación aumentará el tiempo en 1 minuto. Después de configurar el tiempo de ejercicio, mantenga presionado el botón de encendido/apagado durante 2 segundos, el sonido de "bip" continuará durante 5 segundos y luego comenzará el salto de tiempo.</p> |
|--|--|

Paso 3: comienza el salto de sincronización, luego puede comenzar a saltar.

Paso 4: Después de que termine el salto de tiempo, se mostrará la velocidad de salto (el número por minuto). Mantenga presionado el botón de encendido/apagado durante 2 segundos para restablecer el tiempo de sincronización.

Modo de salto de conteo:

Paso 1: presione repetidamente el botón de encendido/apagado para cambiar el modo de salto de conteo y aparecerá el icono.

Paso 2: mantenga presionado el botón de encendido/apagado durante 2 segundos hasta que escuche un pitido para ingresar la configuración del número de salto. Cada pulsación aumentará el número en 50. Después de configurar el número de salto, mantenga pulsado el botón de encendido/apagado durante 2 segundos, el pitido continuará durante 5 segundos y luego comenzará el salto de conteo, luego podrá comenzar a saltar.

Paso 3: después de que finalice el salto de conteo, se mostrará el tiempo empleado; Mantenga presionado el botón de encendido/apagado durante 2 segundos para restablecer el número de salto.

Nota: Cuando no hay operación durante 3 minutos en el dispositivo, la pantalla LCD la pantalla se apagará y el Bluetooth se desconectará automáticamente, el dispositivo se apagará en 20 minutos.

Control a través de la aplicación MOTAG SMART FIT

- Encienda el Bluetooth, la red y el GPS en su teléfono, busque para "MOTAG SMART" en Google Play Store o Apple App Store para descargar e instalar la aplicación MOTAG SMART FIT.

Requisitos del sistema:
dispositivo móvil con iOS® 9 o superior, Android™ 5.0 o superior

Nota: Para almacenar de forma segura y permanente sus datos de actividad física, debe tocar Registrarse para configurar una nueva cuenta.

- Presione el botón de ENCENDIDO/APAGADO de la pantalla para encender la pantalla, el icono de Bluetooth en la pantalla LCD parpadeará.
- Presione el botón de ENCENDIDO/APAGADO de la pantalla para encender la pantalla, el icono de Bluetooth en la pantalla LCD parpadeará.
- Presione el botón de ENCENDIDO/APAGADO de la pantalla para encender la pantalla, el icono de Bluetooth en la pantalla LCD parpadeará.

Si no se puede encontrar el dispositivo, puede tocar el icono Saltar la cuerda en la pantalla Agregar dispositivo para agregarlo manualmente.

- Espera hasta que el icono de Bluetooth deje de parpadear y el icono de Bluetooth en la pantalla del teléfono para indicar que la conexión se completó.
- Presione el botón de ENCENDIDO/APAGADO de la pantalla para encender la pantalla, el icono de Bluetooth en la pantalla LCD parpadeará.
- Presione el botón de ENCENDIDO/APAGADO de la pantalla para encender la pantalla, el icono de Bluetooth en la pantalla LCD parpadeará.

- Para el primer uso, ingrese su información personal en la aplicación: sexo, altura y peso. Luego, la aplicación puede analizar y proporcionar sus datos de estado físico personal para su referencia. Establezca los objetivos de entrenamiento diarios en la página de configuración, luego toque Confirmar para comenzar.

- Uso de la APLICACIÓN MOTAG SMART FIT: después de conectar la cuerda para saltar a la APLICACIÓN, la función de transmisión de voz de la APLICACIÓN brindará estímulo en varios idiomas con el aumento en la cantidad de saltos durante el ejercicio, para que el ejercicio sea más divertido. Esta función se puede habilitar o deshabilitar según sus preferencias.

- Uso de la APLICACIÓN MOTAG SMART FIT: después de conectar la cuerda para saltar a la APLICACIÓN, la función de transmisión de voz de la APLICACIÓN brindará estímulo en varios idiomas con el aumento en la cantidad de saltos durante el ejercicio, para que el ejercicio sea más divertido. Esta función se puede habilitar o deshabilitar según sus preferencias.

- Salto de tiempo: después de configurar el tiempo, haga clic en la tecla de confirmación (el valor predeterminado es 1 minuto).
- Salto de conteo: el valor predeterminado es 100. Puede modificar cualquier número. Haga clic en cualquier área para confirmar la configuración del número.

- Uso de la APLICACIÓN MOTAG SMART FIT: después de conectar la cuerda para saltar a la APLICACIÓN, la función de transmisión de voz de la APLICACIÓN brindará estímulo en varios idiomas con el aumento en la cantidad de saltos durante el ejercicio, para que el ejercicio sea más divertido. Esta función se puede habilitar o deshabilitar según sus preferencias.

Especificaciones del producto

| | |
|-------------------------------|--|
| Nombre del producto | Cuerda para saltar inteligente (MO-SJR) |
| Operación | Control de botones, Control de aplicaciones |
| Versión Bluetooth | Bluetooth 5.0 |
| Rango de Bluetooth | 10 m/33 pies |
| Tamaño del mango | 6,8 * 1,26 pulgadas/ 172,8 * 32,10 mm |
| Material | ABS, Aluminio, PE, PVC |
| Peso | 11,6 onzas/330 g |
| Monitor | Pantalla LCD |
| Potencia de la batería | 2 pilas AAA de 1,5 V. |
| Tiempo de ejecución | Hasta 10 Horas (Varía con diferentes rendimientos de la batería) |
| Tiempo de espera | Hasta 1 año |
| Temperatura de funcionamiento | -20°C --- +45°C |
| Temperatura de almacenamiento | -20°C --- +55°C |

Declaración de la FCC

ID de la FCC: 2AJVKMO-SJR
Este dispositivo cumple con la parte 15 de las normas de la FCC. El funcionamiento está sujeto a las siguientes dos condiciones: (1) Este dispositivo no puede causar interferencias dañinas y (2) este dispositivo debe aceptar cualquier interferencia recibida, incluida la interferencia que pueda provocar un funcionamiento no deseado. Cualquier Cambio o modificación no aprobado expresamente por la parte responsable del cumplimiento podría anular la autoridad del usuario para operar el equipo.
Nota: Este equipo ha sido probado y cumple con los límites para un dispositivo digital de Clase B, de conformidad con la parte 15 de las Reglas de la FCC. Estos límites están diseñados para brindar una protección razonable contra interferencias dañinas en una instalación residencial. Este equipo genera usos y puede irradiar energía de radiofrecuencia, y si no se instala y utiliza de acuerdo con las instrucciones, puede causar interferencias dañinas en las comunicaciones por radio. Sin embargo, no hay garantía de que no se produzcan interferencias en una instalación en particular. Si este equipo causa interferencias dañinas en la recepción de radio o televisión, lo que se puede determinar apagando y encendiendo el equipo, se recomienda al usuario que intente corregir la interferencia mediante una o más de las siguientes medidas:
-Reorientar o reubicar la antena receptora.
-Aumente la separación entre el equipo y el receptor.
-Conectar el equipo a una toma de un circuito diferente al que está conectado el receptor.
-Consulte al distribuidor o a un técnico experimentado en radio/TV para obtener ayuda.
El dispositivo ha sido evaluado para cumplir con los requisitos generales de exposición a RF. El dispositivo se puede utilizar en condiciones de exposición portátil sin restricciones.
©2022 MOTAG®, TODOS LOS DERECHOS RESERVADOS.
La información contenida en este manual del usuario y toda la documentación que lo acompaña tiene derechos de autor y todos los derechos están reservados.

Garantía limitada del producto

La garantía limitada de 1 año de MOTAG® garantiza al comprador original que el producto está libre de cualquier defecto, en materiales y mano de obra, junto con el comprador original que usa el producto de acuerdo con las etiquetas e instrucciones que lo acompañan. ESTA GARANTÍA ES VÁLIDA POR UN AÑO A PARTIR DE LA FECHA ORIGINAL DE COMPRA. MOTAG® acepta que, a su discreción, reparará el defecto o reemplazará el producto defectuoso, o parte del mismo, sin cargo para el comprador, por piezas o mano de obra, durante el período de tiempo establecido. Esta garantía limitada no cubre ningún daño causado por accidente, mal uso, modificación o desgaste normal y se limita al valor del producto. La garantía limitada descrita en este documento es adicional a la ley aplicable. TODAS LAS GARANTÍAS IMPLÍCITAS, INCLUIDAS LAS GARANTÍAS DE COMERCIABILIDAD E IDONEIDAD PARA EL USO, ESTÁN LIMITADAS AL PERÍODO A PARTIR DE LA FECHA DE COMPRA ORIGINAL ESTABLECIDA. Algunos estados no permiten limitaciones sobre la duración de una garantía implícita, por lo que es posible que la limitación anterior no se aplique a usted. Ni el personal de ventas del vendedor ni ninguna otra persona está autorizado a otorgar garantías distintas a las descritas en este documento ni a extender la duración de ninguna garantía más allá del período de tiempo descrito en este documento en nombre de MOTAG®. Las garantías descritas en este documento serán las únicas y exclusivas garantías otorgadas por MOTAG® y serán el único y exclusivo recurso disponible para el comprador. Las correcciones de defectos, en la forma y por el período de tiempo descrito en el presente, constituirán el cumplimiento total de todas las obligaciones y responsabilidades de MOTAG® hacia el comprador con respecto al producto y constituirán la satisfacción total de todos los reclamos, ya sea que se basen en negligencia contractual, responsabilidad estricta o de otro tipo. En ningún caso MOTAG® será responsable de ningún modo por daños incidentales económicos o de propiedad. Algunos estados no permiten la exclusión de daños incidentales o consecuentes, por lo que es posible que la exclusión anterior no se aplique a usted. ESTA GARANTÍA LIMITADA LE OTORGA DERECHOS LEGALES ESPECÍFICOS. USTED TAMBIÉN PUEDE TENER OTROS DERECHOS, QUE VARIAN DE ESTADO A ESTADO. Si tiene alguna pregunta, comuníquese con MOTAG en support@motag.com o visite www.motag.com.

