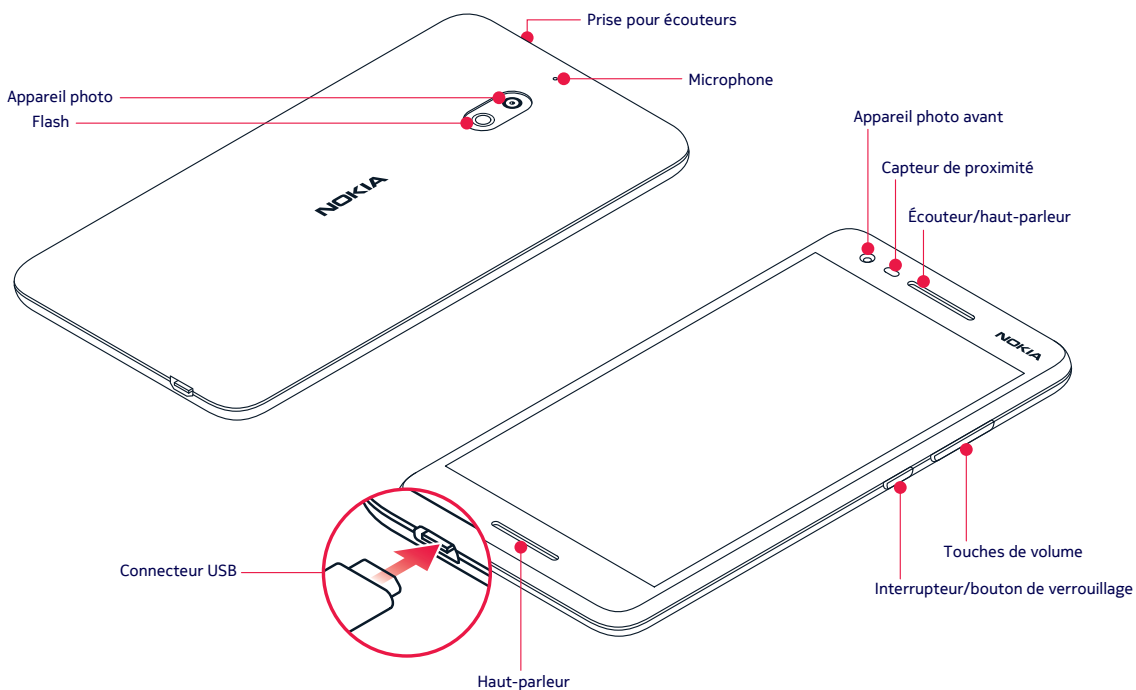


NOKIA

Avant de commencer Nokia 2.1



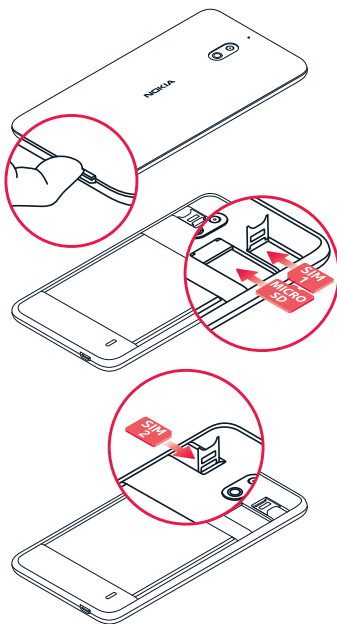
TA-1084/TA-1093

FR-CA

1. Insérez la carte SIM et la carte mémoire

1. En orientant le téléphone vers le bas, insérez un ongle dans le connecteur USB et soulevez la façade arrière pour la retirer.
2. Faites glisser le support de carte SIM vers la gauche et ouvrez-le. Insérez une carte nano-SIM dans la fente SIM, la surface de contact tournée vers le bas. Fermez le support et faites-le glisser vers la droite pour le fixer en place.
3. Si vous possédez un téléphone à deux cartes SIM, faites glisser le support de carte SIM de la fente SIM2 vers la droite pour l'ouvrir. Insérez la deuxième carte nano-SIM dans la fente, la surface de contact tournée vers le bas. Fermez le support et faites-le glisser vers la gauche pour le fixer en place.
4. Si vous disposez d'une carte mémoire microSD, glissez-la dans la fente pour carte mémoire.
5. Appuyez sur l'extrémité supérieure de la façade arrière sur l'extrémité supérieure de votre téléphone, puis enclenchez la façade pour qu'elle tienne en place, en verrouillant tous les crochets autour des rebords de cette dernière.

⚠ Avertissement! N'ouvrez pas le couvercle de batterie, car cela pourrait endommager votre appareil.



Remarque : Éteignez l'appareil et débranchez le chargeur et les autres accessoires avant de retirer les façades. Évitez de toucher les composants électroniques lorsque vous changez une façade. Remettez toujours les façades avant de ranger ou d'utiliser l'appareil.

Utilisez uniquement des cartes nano-SIM d'origine. L'utilisation de cartes SIM incompatibles pourrait endommager la carte ou l'appareil et corrompre les données stockées sur la carte.

N'utilisez que des cartes mémoire compatibles approuvées pour une utilisation avec cet appareil. L'utilisation d'une carte mémoire incompatible pourrait endommager la carte et l'appareil et corrompre les données stockées sur la carte.

Important : Ne retirez pas la carte mémoire si une application l'utilise. Cela pourrait endommager la carte mémoire et l'appareil, et corrompre les données stockées sur la carte.

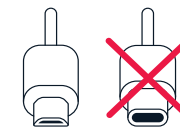
Lorsque l'appareil n'est pas en cours d'utilisation, les deux cartes SIM sont disponibles. Lorsqu'une carte SIM est active, par exemple pour faire un appel, il se pourrait que l'autre soit indisponible.

2. Chargez la pile et allumez votre téléphone

Branchez un chargeur compatible sur une prise murale, puis connectez le câble à votre téléphone. Votre téléphone est compatible avec le câble USB micro-B. Vous pouvez également charger votre téléphone sur un ordinateur au moyen d'un câble USB. Cela prend cependant plus de temps.

Si la pile est complètement déchargée, il peut s'écouler quelques minutes avant que l'indicateur de charge n'apparaisse.

Pour allumer votre téléphone, maintenez l'interrupteur enfoncé jusqu'à ce que le téléphone se mette à vibrer. Le téléphone vous guide dans le processus de configuration.



USB micro-B USB-C

Pour accéder au guide d'utilisation en ligne et au dépannage, rendez-vous au site www.nokia.com/mobile-support.



Renseignements concernant le produit et la sécurité

Important : Avant d'utiliser votre appareil, consultez la brochure « Renseignements sur le produit et la sécurité » pour prendre connaissance de renseignements importants sur l'utilisation sécuritaire de votre appareil et de sa pile.

Vous ne pouvez utiliser votre appareil que sur les réseaux GSM 850, 900, 1800 et 1900; WCDMA 1, 2, 4, 5 et 8 et sur les réseaux LTE 1, 2, 3, 4, 5, 7, 8, 12, 13, 17, 28, 38, 40 et 66.

Pour pouvoir utiliser l'appareil, vous devez posséder un abonnement auprès d'un fournisseur de services.

Important : La connectivité 4G ou LTE n'est peut-être pas prise en charge par votre fournisseur de services ou par le fournisseur de services que vous utilisez lorsque vous êtes en déplacement. Dans ces situations, il est possible que vous ne puissiez pas faire ou recevoir d'appels, envoyer ou recevoir des messages ou utiliser la connexion aux données cellulaires. Pour vous assurer que votre appareil fonctionne sans problème lorsque le service 4G ou LTE n'est pas accessible, nous vous recommandons de régler la vitesse de connexion maximale à 3G au lieu de 4G. Pour ce faire, sur l'écran d'accueil, appuyez sur **Paramètres > Réseaux et Internet > Réseau mobile > Avancé**, et changez le réglage du **Type de réseau préféré à 2G/3G**.

Pour plus d'informations à ce sujet, communiquez avec votre fournisseur de services réseau.

Puissance d'émission maximale

GSM 850, 900	35 dBm
GSM 1800, 1900	32 dBm
WCDMA 1, 2, 4, 5, 8	25 dBm
LTE 1, 2, 3, 4, 5, 7, 8, 12, 13, 17, 28, 38, 40, 66	25 dBm
Bluetooth® 4.2	EIRP 20 dBm
WLAN 2,4G	EIRP 20 dBm

Votre appareil comprend une pile rechargeable interne non amovible. Ne tentez pas de retirer la pile ni le couvercle arrière, car vous pourriez endommager l'appareil. Pour faire remplacer la pile, apportez l'appareil au centre de réparation autorisé le plus près. Chargez votre appareil au moyen des chargeurs AD-10WE (fiche européenne)/AD-10WX (fiche du Royaume-Uni)/AD-10WU

(fiche des États-Unis)/FC0108 (fiche de l'Argentine)/AD-10WA (fiche de l'Australie)/AD-10WN (fiche de l'Inde)/FC0111 (fiche de l'Inde). HMD Global pourrait offrir différents modèles de pile ou de chargeur pour cet appareil. Le temps de charge peut varier selon la capacité de l'appareil. Des chargeurs tiers conformes aux exigences applicables en matière de ports USB et pouvant être branchés sur le connecteur USB de votre appareil peuvent aussi être compatibles. Certains des accessoires mentionnés dans ce guide d'utilisation, comme les chargeurs, les écouteurs ou les câbles de données, peuvent être vendus séparément.

La surface de cet appareil ne contient pas de nickel.

Certaines pièces de l'appareil sont aimantées. Les matières métalliques pourraient être attirées vers l'appareil. Ne placez pas de cartes de crédit ou d'autres cartes à bande magnétique près de l'appareil pour de longues périodes, car ces cartes risquent d'être endommagées.

Remarque : Les applications et le logiciel du système préinstallés utilisent une grande partie de la mémoire.

Maintenez une distance sécuritaire lorsque vous utilisez le flash. N'utilisez pas le flash pour photographier des personnes ou des animaux qui se trouvent près de vous. Ne couvrez pas le flash lorsque vous prenez une photo.

Renseignements sur la certification (SAR)

Cet appareil mobile respecte les consignes de sécurité relatives à l'exposition aux radiofréquences établies par le Conseil de l'Europe (Europe) et la Federal Communications Commission (États-Unis). Reportez-vous à ce qui suit.

Directives européennes relatives à l'exposition aux radiofréquences

Votre appareil mobile est un émetteur et un récepteur radio. Il a été conçu de sorte à ne pas dépasser les limites d'exposition aux radiofréquences recommandées dans les directives internationales en vigueur. Ces directives s'appuient sur des normes élaborées par l'organisation scientifique indépendante ICNIRP (International Commission on Non-ionizing Radiation Protection) et comprennent des marges de sécurité visant à assurer la sécurité de tous, peu importe l'âge et l'état de santé. Les directives font appel à une unité de mesure appelée « débit d'absorption spécifique » ou DAS.

La limite DAS pour les appareils mobiles est de 2 W/kg. La valeur DAS la plus élevée pour ce type d'appareil testé à l'oreille est de **0,793 W/kg***. Comme les appareils mobiles offrent une variété de

fonctions, ils peuvent être utilisés dans d'autres positions, comme sur le corps. Dans ce cas, la valeur DAS la plus élevée ayant été testée est de **1,056 W/kg*** à une distance de 0,5 cm du corps.

Pour des raisons de sécurité électronique, conservez une distance de séparation avec les accessoires non métalliques en respectant la distance indiquée ci-dessus. L'utilisation d'autres accessoires n'assure pas nécessairement la conformité avec les directives relatives à l'exposition aux radiofréquences.

* Les essais sont menés conformément aux directives internationales en matière de test.

Cet appareil mobile respecte les consignes de sécurité relatives à l'exposition aux radiofréquences établies par la Federal Communications Commission des États-Unis (FCC). Reportez-vous à ce qui suit.

Directives de la FCC relatives à l'exposition aux radiofréquences

Votre appareil est un émetteur et un récepteur radio. Il est conçu et fabriqué pour ne pas excéder les limites d'émissions en ce qui a trait à l'exposition à l'énergie de radiofréquence établies par la Federal Communications Commission du gouvernement des États-Unis. Ces directives s'appuient sur des normes élaborées par une organisation scientifique indépendante qui a évalué régulièrement et en profondeur des études scientifiques. Les normes comprennent une marge importante de sécurité mise au point dans le but d'assurer la sécurité de toute personne, sans égard pour leur âge et leur santé. Les normes d'exposition applicables aux appareils sans fil utilisent une unité de mesure appelée « débit d'absorption spécifique » ou DAS. La limite DAS établie par la FCC est de 1,6 W/kg. Les essais sont menés dans des positions et à des emplacements spécifiques (p. ex. collé sur l'oreille et porté sur le corps) pour chaque modèle, conformément à la FCC. Lors des tests à des fins d'utilisation à l'oreille, la plus haute valeur DAS mesurée par la FCC pour ce modèle d'appareil était de **0.42 W/kg** et de **1.12 W/kg** lorsque transporté sur le corps dans un étui de transport ou en utilisant une autre forme de support.

Transport sur soi : Cet appareil a été testé pour être transporté sur soi normalement, c'est-à-dire maintenu à une distance de xx cm du corps. Pour satisfaire aux exigences de la FCC relatives à l'exposition aux radiofréquences, utilisez des accessoires assurant une distance de séparation de 1.0 cm entre l'appareil et le corps de l'utilisateur. Assurez-vous que la pince, l'étui pour ceinture ou tout autre accessoire similaire que vous utilisez ne contient pas de pièce métallique. Utilisez des accessoires ne répondant pas à ces exigences peut aller à l'encontre des exigences de la FCC relativement à l'exposition aux radiofréquences. Ces accessoires doivent donc être évités. La FCC a accordé une autorisation

d'équipement pour ce modèle d'appareil, car tous les niveaux DAS mesurés ont été évalués et sont en conformité avec les directives de la FCC relatives à l'émission de radiofréquences. Les renseignements relatifs au DAS sur ce modèle d'appareil sont disponibles auprès de la FCC. Ils se trouvent sous la section « Display Grant » à l'adresse www.fcc.gov/oet/ea/ (en anglais) après avoir effectué une recherche de **2AJOTTA-1084** ou **2AJOTTA-1093**.

Des renseignements supplémentaires sur le débit d'absorption spécifique (DAS) se trouvent sur le site Web de la FCC à l'adresse www.fcc.gov/general/radio-frequency-safety-0 (en anglais).

Une bonne connexion au réseau est nécessaire à l'envoi de données ou de messages. Il se peut que l'envoi soit différé jusqu'à ce qu'une telle connexion puisse être établie. Veuillez suivre les directives relatives à la distance de sécurité jusqu'à ce que la transmission soit terminée.

Lors d'une utilisation générale, les valeurs DAS sont habituellement bien en deçà des valeurs indiquées ci-dessus. Cela s'explique par le fait que, pour des raisons liées au rendement de l'appareil et pour réduire les interférences sur le réseau, la puissance de fonctionnement de votre appareil sans fil diminue automatiquement lorsque l'appel ne nécessite pas un fonctionnement à pleine puissance. Plus la puissance de sortie est faible, plus la valeur DAS diminue.

Les modèles d'appareils peuvent comporter différentes versions et avoir plus d'une valeur. Des modifications peuvent être apportées aux composants ou à la conception au fil du temps, et certaines d'entre elles pourraient avoir un effet sur les valeurs DAS.

Pour obtenir de plus amples renseignements, rendez-vous à l'adresse www.sar-tick.com (en anglais). Prenez note que les appareils mobiles peuvent émettre même quand vous n'effectuez pas d'appel vocal.

Votre appareil mobile respecte également les exigences de la Federal Communications Commission des États-Unis (FCC) en matière de débit d'absorption spécifique. Vous trouverez les classifications de la FCC pour votre appareil et des renseignements supplémentaires sur le débit d'absorption spécifique à l'adresse <http://transition.fcc.gov/oet/rfsafety/sar.html> (en anglais).

Vous trouverez des renseignements sur le débit d'absorption spécifique d'Industrie Canada à l'adresse <http://www.ic.gc.ca>.

L'Organisation mondiale de la Santé (OMS) a déclaré que les renseignements scientifiques actuellement disponibles n'indiquent pas qu'il est nécessaire de prendre des précautions particulières lors de l'utilisation d'appareils mobiles. Si vous souhaitez réduire votre exposition aux radiofréquences, l'OMS recommande de limiter le

temps que vous passez au téléphone ou d'utiliser un ensemble mains libres pour éloigner l'appareil de votre tête et de votre corps. Pour obtenir de plus amples renseignements, ainsi que pour des explications et des discussions au sujet de l'exposition aux radiofréquences, consultez le site de l'OMS à l'adresse www.who.int/peh-emf/fr.

Droits d'auteur et autres remarques

Déclaration de conformité de l'UE

CE Par la présente, HMD Global Oy déclare que le produit est conforme aux exigences essentielles et aux dispositions applicables de la Directive 2014/53/UE. Vous trouverez une copie de la déclaration de conformité de l'UE à l'adresse https://www.nokia.com/en_int/phones/declaration-of-conformity (en anglais).

Avis de la FCC :

Cet appareil est conforme aux dispositions de la section 15 du règlement de la FCC. L'exploitation est autorisée aux deux conditions suivantes : 1) Cet appareil ne doit pas causer d'interférence nuisible; et 2) cet appareil doit accepter toute interférence reçue, y compris l'interférence qui pourrait causer un fonctionnement non désiré. Pour des renseignements supplémentaires, rendez-vous à l'adresse www.fcc.gov/engineering-technology/electromagnetic-compatibility-division/radio-frequency-safety/faq/rf-safety (en anglais). Toute modification ou altération non autorisée par HMD Global risque d'annuler les droits de l'utilisateur de se servir de cet appareil. Remarque : Cet appareil a été vérifié et s'est révélé conforme aux limites pour un dispositif numérique de classe B, conformément à la section 15 du règlement de la FCC. Ces limites sont définies pour offrir une protection raisonnable contre les interférences nuisibles au sein d'une installation résidentielle. Cet appareil produit, utilise et peut émettre de l'énergie de radiofréquence et, s'il n'est pas installé et utilisé conformément aux directives, causer de l'interférence nuisible aux communications radio. Il n'y a toutefois pas de garantie qu'aucune interférence ne surviendra dans une installation donnée. Si cet appareil cause de l'interférence nuisible à la réception de la radio ou de la télévision, ce qui peut être déterminé en éteignant et en allumant l'appareil, essayez de corriger l'interférence au moyen des mesures suivantes :

- Réorientez ou déplacez l'antenne.
- Augmentez la distance entre l'appareil et le récepteur.

- Connectez l'appareil dans la prise d'un circuit différent de celui où est connecté le récepteur.
- Consultez le fournisseur ou un technicien en radio/télévision qualifié pour obtenir de l'aide.

Avis d'Industrie Canada :

Innovation, science et développement économique Canada (ISED) CAN ICES-3(B)/NMB-3(B)

Avis Canadien

Le présent appareil est conforme aux CNR d'Industrie Canada applicables aux appareils radio exempts de licence. L'exploitation est autorisée aux deux conditions suivantes :

- (1) l'appareil ne doit pas produire de brouillage, et
- (2) l'utilisateur de l'appareil doit accepter tout brouillage radioélectrique subi, même si le brouillage est susceptible d'en compromettre le fonctionnement.

Déclaration de l'exposition aux radiations RF :

1. Pour se conformer aux exigences de conformité RF canadienne l'exposition, cet appareil et son antenne ne doivent pas être co-localisés ou fonctionnant en conjonction avec une autre antenne ou transmetteur.

2. Pour se conformer aux exigences de conformité CNR 102 RF exposition, une distance de séparation d'au moins 1.0 cm doit être maintenue entre l'antenne de cet appareil et toutes les personnes.

Conformité des appareils de radiocommunication aux limites d'exposition humaine aux radiofréquences (CNR-102)

L'appareil utilise des antennes intégrales à faible gain qui n'émettent pas un champ électromagnétique supérieur aux normes imposées par Santé Canada pour la population. Consultez le Code de sécurité 6 sur le site Internet de Santé Canada à l'adresse suivante : <http://www.hc-sc.gc.ca/>

L'énergie émise par les antennes reliées aux cartes sans fil respecte la limite d'exposition aux radiofréquences telle que définie par Industrie Canada dans la clause 4 du document CNR-102, version 5.

Cet appareil porte une étiquette électronique permettant d'afficher des renseignements sur la certification. Pour y accéder, sélectionnez **Paramètres > Système > Certification**.

© 2018 HMD Global. Tous droits réservés. HMD Global Oy est le titulaire exclusif d'une licence de la marque Nokia pour les téléphones et les tablettes. Nokia est une marque déposée de Nokia Corporation.

Qualcomm et Snapdragon sont des marques de commerce de Qualcomm Incorporated et des marques déposées aux États-Unis et dans d'autres pays.

La marque Bluetooth et les logos de Bluetooth sont la propriété de Bluetooth SIG, Inc. Ils sont utilisés sous licence par HMD Global.