



Description of signal words	Page 4
Customer service	Page 4
List of pictograms used and warnings	Page 4
Introduction	Page 4
Intended Use.....	Page 4
Trademark Notice.....	Page 4
Contents.....	Page 4
Parts Description.....	Page 4
Technical Data.....	Page 5
Important safety notes	Page 5
Safety warnings for batteries.....	Page 6
Using the product for the first time	Page 6
Download SilverCrest SAT 70 Activity Tracker App.....	Page 6
Pairing & connecting the product.....	Page 7
Functions	Page 8
Notifications for incoming calls / messages.....	Page 8
Smart Alarm.....	Page 8
Activity monitor and sleep data.....	Page 8
Share activity data.....	Page 8
Measure UV radiation.....	Page 8
Find my band.....	Page 8
Update strap software.....	Page 9
Update SilverCrest SAT 70 Activity Tracker App.....	Page 9
Restore factory settings.....	Page 9
Watertightness (IP67).....	Page 9
Cleaning And Care	Page 9
Storage when not in use	Page 9
Troubleshooting	Page 9
Disposal	Page 9
Three year limited warranty	Page 10



DESCRIPTION OF SIGNAL WORDS

⚠ WARNING

WARNING indicates a hazardous situation that, if not avoided, could result in death or serious injury.

⚠ CAUTION

CAUTION indicates a hazardous situation that, if not avoided, could result in minor or moderate injury.

NOTICE

NOTICE indicates information considered important, but not hazard related (e.g. messages related to property damage).

CUSTOMER SERVICE

📞 Call customer service at **1 (844) 543-5872**

🌐 Visit the Website Customer Service Platform at **www.lidl.com/contact-us**

Visit a LIDL store for further assistance.

IAN 286943 Please have your IAN number ready.

List of pictograms used and warnings

	Direct current
	Observe warnings and safety notes!
	Caution! Explosion hazard!
	Wear suitable protective gloves!

Activity tracker

● Introduction

Congratulations on your purchase. You have selected a quality product. The instructions for use are a part of the product. They contain important information about the safety, use and disposal of the product. Before using the product, please learn about all the safety information and usage instructions. Only use the product as described and for the specified applications. If you lend the product to someone else, please also give all the instructions.

● Intended Use

The activity tracker is an electronic device. After you have connected the activity tracker with a smartphone, you can use its full scope of functions. The activity tracker records steps, kilometers, calories consumed, and the duration of activities and sleep. The product is suitable for use with the following systems: iOS from version 7.0, Android™ Version 4.4 or higher, Bluetooth® v4.2. The product is only intended for private use, commercial use is not permitted.

● Trademark Notice

- USB is a registered trademark of USB Implementers Forum, Inc.
- The Bluetooth word mark and logos are registered trademarks owned by Bluetooth SIG, Inc. and any use of such marks by Lidl US LLC is under license.
- The SilverCrest trademark and trade name is the property of their respective owners.

- Apple® and the Apple logo are registered trademarks of Apple Inc., US.
- App Store is a service mark of Apple Inc.
- Google Play is a registered trademark of Google Inc.
- iOS and Apple are registered trademarks of Apple Inc in the USA and other countries.
- Any other names and products may be trademarks or registered trademarks of their respective owners.

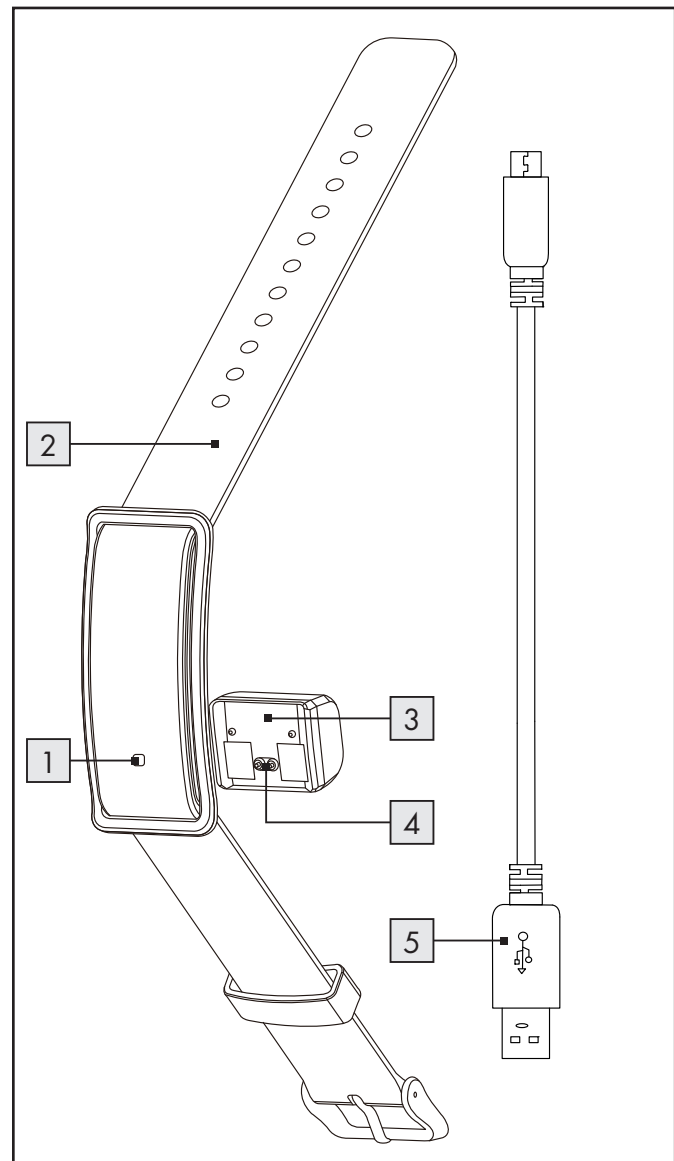
● Contents

NOTICE Take the product and the instructions for use out of the packaging and remove all packaging materials.

- 1 Activity tracker with strap
- 1 Charging adapter (magnetic)
- 1 USB cable
- 1 Instructions for use

● Parts Description

- 1 LED indicator
- 2 Activity tracker
- 3 Charging adapter (magnetic)
- 4 Charging contact
- 5 USB cable



● Technical Data

Charging Voltage:	5V
Charging current:	55 mA
Bluetooth Specification:	Version 4.2
Bluetooth range:	32.8 feet (10 meters)
Supported Bluetooth profiles:	BLE (Bluetooth Low energy *) *If supported by smartphone
Sensors:	Gravity Sensor, UV Sensor
Compatibility:	Android 4.4 or above, iOS 7.0 or above
Battery Type:	Lithium polymer rechargeable battery 3.8V, 70mAh
Operating time:	4 weeks
Charging time:	2.5 hours
Protection Class:	IP67
Working temperature:	32 °F to 122 °F (0 °C to 50 °C)
Storage temperature:	-4 °F to 140 °F (-20 °C to 60 °C)
Humidity (No condensation):	25 to 90%
Dimensions (W x D x H):	9.62 in x 0.88 in x 0.31 in (251 mm x 22 mm x 10.3 mm)
Weight:	0.08 lb (37.3 g)



IMPORTANT SAFETY NOTES

READ ALL INSTRUCTIONS. KEEP FOR FUTURE REFERENCE. INCLUDE ALL DOCUMENTATION WHEN PASSING THIS PRODUCT ON TO OTHERS.

⚠ WARNING Failure to observe the following warnings may result in death or serious injuries.

- This product may be used by children aged 8 years and up, as well as by persons with reduced physical, sensory or mental capacities, or lacking experience and knowledge, so long as they are supervised or instructed in the safe use of the product and understand the associated risks. Do not allow children to play with the product. Never allow children to clean or maintain the product unsupervised.
- ⚠ **SUFFOCATION HAZARD!** Never leave children unsupervised with the packaging material. The packaging material poses a suffocation hazard and parts that can be swallowed.
- Children frequently underestimate the dangers. The packaging material is not a toy.
- The product may never be opened. Improper repairs may result in considerable danger to the user. Always have repairs performed by a appropriate specialist.
- Do not operate the product while you are driving a vehicle. It is dangerous to turn your gaze away from the road and to let yourself be distracted. If you need to make changes to a product during a journey, stop or let a passenger carry out these changes.
- The product is not suitable for medical use. It helps to calculate the distance covered and the calories burned during training. Consult a doctor before you start regular training.
- If you have a heart pacemaker fitted or an implanted defibrillator, consult your doctor before wearing the tracker for the first time.
- If you notice smoke or unusual noise or odor, switch the product off immediately and remove the USB cable.
- Sudden temperature changes may cause condensation inside the product. In this case, allow the product to acclimate for some time before using it again to prevent short circuits!
- Do not operate the product near heat sources, e.g. radiators or other devices emitting heat!
- Do not throw the product into fire or expose it to high temperatures.
- Never open this product! It has no internal parts requiring maintenance.
- Do not cover the product during operation or charging. Otherwise the product can be heated.

Radio Interface

- Never wear the product on airplanes, in hospitals, service rooms, or near medical electronic systems. The wireless signals transmitted could impact the functionality of sensitive electronics.
 - Keep the product at least 7.874 in (20 cm) from pacemakers or implantable cardioverter defibrillators, as the electromagnetic radiation may impair the functionality of pacemakers.
 - The radio waves transmitted could cause interference in hearing aids.
 - Do not place the product near flammable gases or potentially explosive areas (e.g. paint shops) with the wireless components on, as the radio waves emitted can cause explosions and fire.
 - The range of the radio waves varies by environmental conditions. In the event of wireless data transmission, unauthorized third parties may receive the data.
 - Lidl US LLC is not responsible for interference with radios or televisions due to unauthorized modification of the product. The Lidl US LLC further assumes no liability for using or replacing cables and products not distributed by Lidl US. The user of the product is fully responsible for correcting interference caused by such unauthorized product modifications as well as replacing such products.
 - Changes or modifications to this product not expressly approved by the party responsible for compliance could void the user's authority to operate the product.
- Note:** This product has been tested and complies with the limits for a Class B digital device, pursuant to Part 15 of the FCC Rules. These limits are designed to provide reasonable protection against harmful interference in a residential installation. This product generates, uses and can radiate radio frequency energy and, if not installed and used in accordance with the instructions, may cause harmful interference to radio communications.
- However, there is no guarantee that interference will not occur in a particular installation. If this product causes harmful interference to radio or television reception, which can be determined by turning the product off and on, the user is encouraged to try and correct the interference by one or more of the following measures:
 - Reorient or relocate the receiving antenna.
 - Increase the separation between the equipment and receiver.
 - Connect the product into an outlet on a circuit different from that to which the receiver is connected.
 - Consult the dealer or an experienced radio/TV technician for help.
 - This product complies with part 15 of the FCC Rules. Operation is subject to the following two conditions:
 - (1) This product may not cause harmful interference, and
 - (2) this product must accept any interference received, including interference that may cause undesired operation.

Ensure that

- The product is not exposed to bright artificial light.
- No foreign objects penetrate the device.
- When using an optional USB power supply, its operating instructions must be observed.
- Connected cables must always be arranged in such a manner that no one can step on them or trip over them. There is a risk of injury.
- No objects are placed on a connected cable and cables are not connected over sharp edges because they could be damaged otherwise.

⚠ CAUTION Failure to observe the following warnings may result in injuries or property damage.

- Check the product before each use, do not operate a damaged product.
- Protect the charger cable from hot surfaces and sharp edges.

NOTICE

- Protect the product from strong impacts, vibrations, direct sunlight and dirt.
- Please note that the warranty does not cover damage caused by incorrect handling, non-compliance with the instructions for use, or interference with the device by unauthorized individuals.

- Do not insert objects and keep sharp objects away from the product.
- Ensure that the charger cable is not stretched tightly or kinked.
- Do not place heavy objects on the product and do not exert pressure on the product.
- Avoid strong magnetic fields (e. g. loudspeakers). Failure to observe this may mean that measurements are inaccurate.
- Be aware that salt and thermal spring water can lead to the corrosion of metal parts. We recommend you remove the product before using saunas, as the temperature difference can cause condensation to build and this may damage the product.



Safety warnings for batteries

- When used correctly, cells and batteries provide a safe and dependable source of portable power. However, if they are misused or abused, this may result in leakage, burns, fire, or explosion.
- Store batteries in a dry place at room temperature. Batteries are sensitive to high and low temperatures. Such thermal exposure may lead to leakage, fire, or explosion.
- Keep cells and batteries out of reach of children, especially small batteries. Ingestion may lead to choking or acute and serious personal injury.
- Keep cells or batteries clean and dry both during use and storage. Wipe metal terminals with a soft, dry cloth if they become dirty.
- Immediately seek medical attention if a cell or battery has been swallowed. Also, contact your local poison control center.
- In the event that the electrolyte comes into contact with the skin or eyes, immediately flush with fresh water for at least 15 minutes and seek medical attention.
- Store unused batteries in their original packaging or in safe place and away from metal objects that may short-circuit them.
- Exercise care in handling batteries in order to prevent shorting with conducting materials, such as rings, coins, bracelets, and keys. The battery or the conductor can overheat and cause burns, leakage, fire, or explosion.
- Never heat batteries in order to revive them.

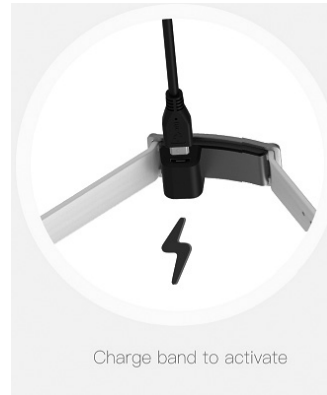
WARNING

Never charge a battery unless the battery label specifically states the battery is rechargeable. Charging a non-rechargeable battery, may result in leakage, fire, or explosion.

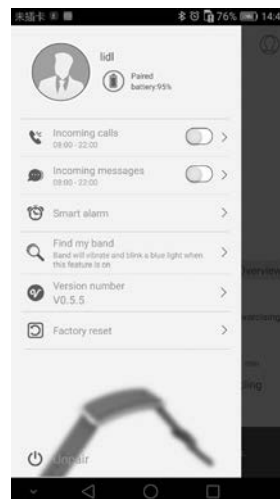
- Use only the power cord supplied with the product. The use of other cords may result in the batteries inside the product being charged.
- Do not open or mutilate a battery or cell. Electrolyte from the cell is corrosive and can cause damage to the eyes or skin. The cell contents can also be hazardous if ingested.
- Do not drop or subject the cell or battery to strong mechanical shock.
- Batteries should not be disassembled, crushed, punctured, or otherwise mutilated. Such abuses may result in leakage, fire, or explosion.
- Do not dispose of the battery in a fire. Failure to observe this precaution may result in an explosion.
- Dispose of batteries properly and in accordance with government regulations.

SAVE THESE INSTRUCTIONS

● Using the product for the first time



- To enable the activity tracker, charge it by connecting the charging adapter [3] with the supplied USB cable [5] to a free USB port or a USB power supply.
- Place the charging adapter [3] with the charging contact [4] to the rear of the activity tracker [2].
The charging adapter [3] is magnetic and locks into place easily.
Note: Ensure that the metal pin locks exactly into the product's charging contact [4].
- The LED display [1] blinks blue and orange, if the activation is successful. After the product is activated, the LED display [1] changes to orange, to show the charging progress.
- Charge the battery fully before using the product for the first time. The LED display [1] lights up blue as soon as charging is complete.
Note: You cannot turn the product on or off. It turns off automatically, when the battery level falls below 1%. It will turn on again when you charge it.



To check the remaining battery level, press in the SilverCrest SAT 70 Activity Tracker App.

● Download SilverCrest SAT 70 Activity Tracker App

- Search for SilverCrest SAT 70 Activity Tracker in Google Play or in the Apple App Store to download the app. Alternatively you can scan the app using the QR-code.

The SilverCrest SAT 70 Activity Tracker App uses the **Bluetooth®** functionality of your smartphone. The app allows you to use all the functions of the tracker.

- You can download the free app from the Apple® App Store or Google Play.

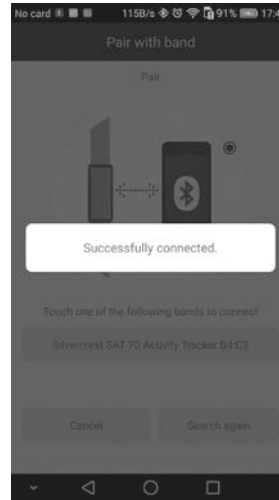
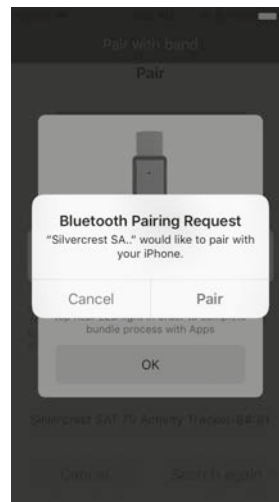
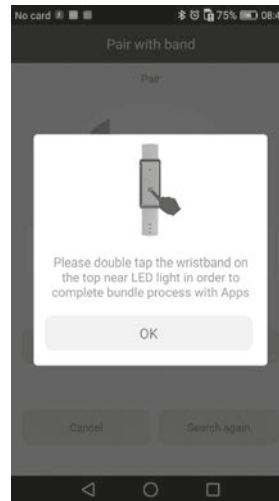
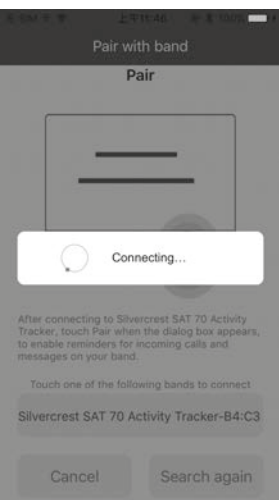
Note:

SilverCrest SAT 70 Activity Tracker App compatibility:

- ▶ Android 4.4 and higher
- ▶ iOS 7.0 and higher



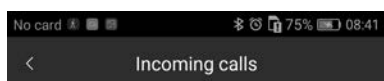
● **Pairing & connecting the product**



1. Turn on Bluetooth® on your smartphone.
2. Tap your screen to open the SilverCrest SAT 70 Activity Tracker App > Pair, search for SilverCrest SAT 70 Activity Tracker and touch it to connect.
3. The name "SilverCrest SAT 70 Activity Tracker" will be listed out on APP.
4. Select „SilverCrest SAT 70 Activity Tracker.“
5. SilverCrest app starts connecting to wristband.
6. Please double tap your wristband on the top near to LED light area in order to complete the pairing process with SilverCrest apps.
7. Afterwards, your smartphone will display a pairing message for the end user confirmation of this connection.
8. Once you confirm this connection, a SilverCrest apps message will pop up showing it was „Successfully connected.“

● Functions

● Notifications for incoming calls / messages

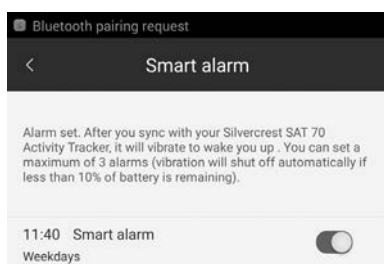


Never miss a call by setting incoming call notifications. When you enable notifications and set a time to receive notifications, your Silvercrest SAT 70 Activity Tracker will vibrate to notify you of incoming calls. (vibration will shut off automatically if less than 10% of battery is remaining).

Enable notifications

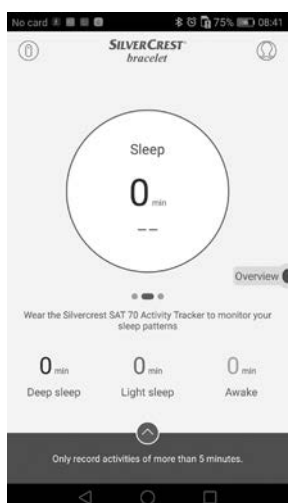
1. Press and then > **Incoming calls / Incoming messages**.
2. Change to **Enable notifications** and configure the notification period.
3. When the product is connected with the smartphone and the SilverCrest SAT 70 Activity Tracker App is running in the background, the product will vibrate and the LED display will blink blue if you receive an incoming call or message during the designated notification period.

● Smart Alarm



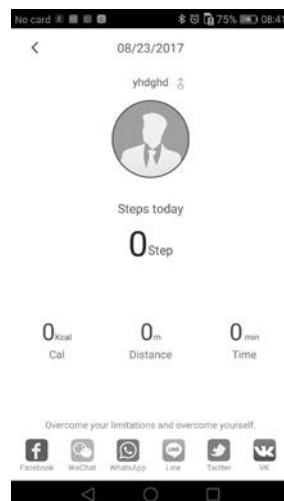
1. First press and then to select the smart alarm.
2. Press **Add Alarm**. Configure the alarm settings and then click **Save**.
3. The product will vibrate at the scheduled alarm time.
Note: to delete the alarm, go into the alarm settings and press **Remove**.

● Activity monitor and sleep data



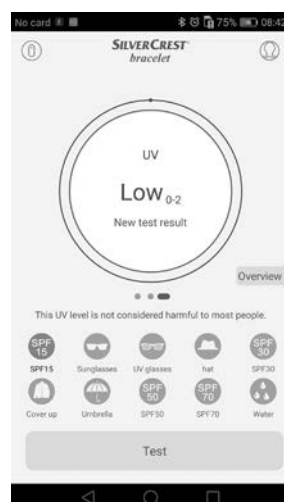
The product shows your movements and sleep data in real time. To monitor your movements, press and swipe down to synchronize your data. Then swipe left or right to see your data.

● Share activity data



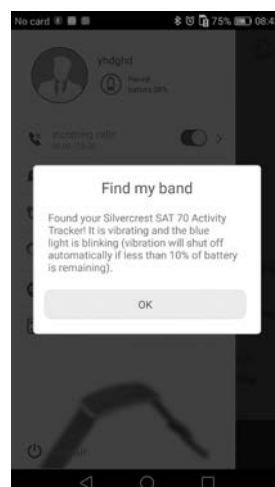
1. Press **Share** to retrieve the share tab.
2. Select a network where you want to share the data and follow the instructions on the display.

● Measure UV radiation



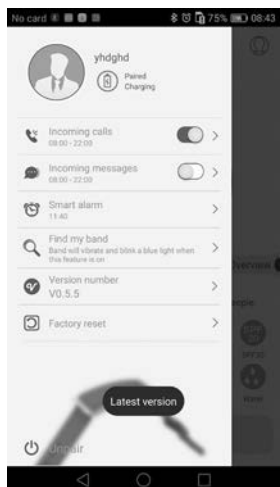
- Press and then to select **UV monitoring**. Make sure that you have chosen the correct strap.
1. Open the SilverCrest SAT 70 Activity Tracker App. Swipe left for the UV sensor view.
 2. Place the product in the sun and press **Test**. After a few seconds the UV radiation will be shown in the display.
 3. To see more detailed statistics, press the UV radiation circle.

● Find my band



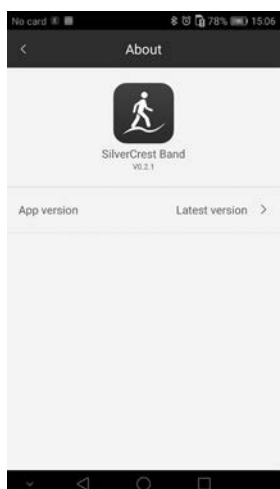
- In the SilverCrest SAT 70 Activity Tracker App, press > > **Find strap**. Your product will vibrate and the LED view will blink blue.

● Update strap software



1. Ensure that your smartphone is connected with the product and with the internet via mobile data or WiFi.
2. Press > and follow the instructions on the display.

● Update SilverCrest SAT 70 Activity Tracker App

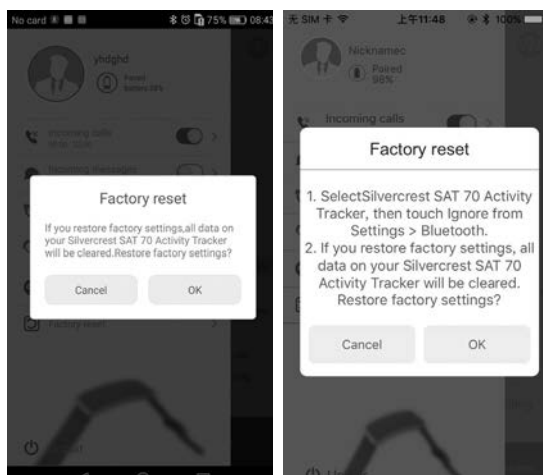


1. Ensure that your smartphone is connected with the product and with the internet via mobile data or WiFi.
2. Press > and follow the instructions on the display.

● Restore factory settings

Android Version

iOS Version



1. Press > and select **Restore factory settings**.
2. Click **OK** to confirm. The product will restart automatically.

Note: when the battery level falls below 10% the vibrate function is turned on for all features.

● Watertightness (IP67)

Note: Watertightness is not a lasting feature, as the built-in seal elements wear in their function and daily use and can also be damaged by impacts or falling.

NOTICE Do not use the product when diving.

- You can wear the product in everyday life. Washing hands, showers, rain or similar situations and activities are not harmful to product. The product is protected against short periods of immersion into water.

● Cleaning And Care

NOTICE Do not use aggressive cleaning agents, brushes with metal or nylon bristles, or sharp or metal cleaning objects such as knives, hard scrapers, or similar items.

- Only clean product with a soft, damp, lint-free cloth.

● Storage when not in use

Store the product in a dry, dust-free location, protected from direct sunlight. If the product is not used for a long time, the built-in battery should be fully charged to prolong its operating life. Regularly charge the built-in battery if the product will not be used for a long period of time. This is necessary to preserve the battery.

● Troubleshooting

The following table will help you to rectify minor problems:

Error	Remedy
There is no connection between the tracker and the smartphone.	▶ Switch the Bluetooth ® function on your smartphone off and back on again. Then restart the connection process to your tracker.
	▶ Switch your smartphone off and on again.
	▶ Switch on the visibility of your smartphone in the Bluetooth ® menu.
	▶ Reinstall the SilverCrest SAT 70 Activity Tracker app on your smartphone.
Not all of the measured data are transferred.	▶ If you have not synced the tracker within the last 14 days with the SilverCrest SAT 70 Activity Tracker app, any data older than this will be overwritten. Make sure you sync regularly.

● Disposal



Dispose of the packaging through your local recycling facilities and in compliance with all federal, state and local regulations.



Please note the package markings regarding waste separation, indicated by abbreviations (a) and numbers (b), meaning: 1-7: plastics / 20-22: paper and cardboard / 80-98: composite materials.



Contact your local waste management authority for additional information on how to dispose of the used product.

To help protect the environment, please dispose of the product properly when it has reached the end of its useful life, do not throw in the garbage. Information on collection sites and their opening hours is available from your local authority.

Improper disposal of rechargeable batteries can damage the environment!

Never throw rechargeable batteries in the garbage. They may contain toxic heavy metals and must be handled as special waste. The chemical symbols of heavy metals are: Cd = cadmium, Hg = mercury, Pb = lead. Used rechargeable batteries should therefore be disposed of through a local collection point.

● Three year limited warranty

What does this warranty cover?

The warranty covers:

- Damage, breakage or inoperability due to defect.
- Damage not caused by normal wear and tear or failure to follow the safety and maintenance instructions provided in the user manual.

What is not covered by the warranty?

The warranty does not cover damage caused by:

- Normal wear and tear of the product, including fragile parts (such as switches, glass, etc.);
- Improper use or transport;
- Disregarding safety and maintenance instructions;
- Accidents or acts of nature (e.g. lightning, fire, water, etc.);
- Tampering with the product (such as removing cover, unscrewing screws etc.).

Consequential and incidental damages are also not covered under this warranty. However, some states do not allow the exclusion or limitation of incidental or consequential damages, so this limitation or exclusion may not apply to you.

What is the period of coverage and warranty resolution?

The warranty is for 3 years from the date of purchase. At our discretion, product will either be refunded or replaced.

What will we not do?

We will not:

- Start a new warranty period upon product exchange;
- Repair product.

How to process the warranty?

To initiate, please:

- Call customer service at 1 (844) 543-5872
- Visit the Website Customer Service Platform at www.lidl.com/contact-us or
- Visit a LIDL store for further assistance

To ensure the quickest warranty return process, please have the following available:

- The original sales receipt that includes the date purchased;
- The product and manual in the original package;
- A statement of the problem.

What must you do to keep the warranty in effect?

- Retain the original receipt;
- Follow all product instructions;
- Do not repair or modify the product.

How does state law relate to this warranty?

This warranty gives you specific legal rights, and you may also have other rights which vary from state to state. All implied warranties are limited by the duration and terms of this warranty. Some states do not allow limitations

on how long an implied warranty lasts, so the above limitation may not apply to you.



Descripción de las palabras de advertencia	Página 12
Servicio al cliente	Página 12
Lista de pictogramas utilizados y advertencias	Página 12
Introducción	Página 12
Uso previsto.....	Página 12
Aviso sobre marca registrada.....	Página 12
Alcance de suministro.....	Página 12
Descripción de las piezas.....	Página 12
Información técnica.....	Página 13
Instrucciones importantes de seguridad	Página 13
Advertencias de seguridad para baterías.....	Página 14
Uso del producto por primera vez	Página 14
Descargar la App de SilverCrest SAT 70 Activity Tracker.....	Página 15
Sincronizar y conectar el producto.....	Página 15
Funciones	Página 16
Notificación de llamadas / mensajes entrantes.....	Página 16
Alarma inteligente.....	Página 16
Monitor de actividad e información del sueño.....	Página 16
Compartir información de actividad.....	Página 16
Medición de radiación UV.....	Página 16
Encuentra mi pulsera.....	Página 17
Actualizar el software de pulsera.....	Página 17
Actualizar la app de SilverCrest SAT 70 Activity Tracker.....	Página 17
Restaurar ajustes de fábrica.....	Página 17
Resistencia al agua (IP67).....	Página 17
Limpieza y mantenimiento	Página 17
Almacenamiento cuando no se use	Página 18
Resolución de problemas	Página 18
Eliminación	Página 18
Garantía limitada de 3 años	Página 18



DESCRIPCIÓN DE LAS PALABRAS DE ADVERTENCIA

ADVERTENCIA ADVERTENCIA indica una situación peligrosa, que puede provocar la muerte o lesiones graves si no se evita.

PRECAUCIÓN PRECAUCIÓN indica una situación peligrosa, que puede provocar lesiones leves o moderadas si no se evita.

AVISO AVISO indica información que se considera importante, pero que no implica un peligro (p. ej. mensajes relacionados con daños materiales).

SERVICIO AL CLIENTE

Llame al Servicio de atención al cliente al **1 (844) 543-5872**

Visite el Portal de atención al cliente en **www.lidl.com/contact-us**

Visite una de nuestras tiendas LIDL en caso de cualquier inquietud.

IAN 286943 Por favor tenga su número IAN a la mano.

Lista de pictogramas utilizados y advertencias

	Corriente directa
	¡Siga los avisos de precaución y seguridad!
	¡Precaución! ¡Peligro de explosión!
	¡Use guantes de protección adecuados!

Monitor de actividad

● Introducción

Felicidades por la compra de su nuevo producto. Usted ha seleccionado un producto de calidad. Las instrucciones de uso son parte del producto. Contienen información importante respecto a la seguridad, el uso y la eliminación. Antes de usar el producto, familiarícese con toda la información de seguridad y las instrucciones de uso. Utilice la unidad únicamente como se describe y para las aplicaciones indicadas. Si traspasa el producto a alguien más, por favor asegúrese de incluir toda la documentación con él.

● Uso previsto

El monitor de actividad es un producto de electrónica de información. Tras conectar el monitor de actividades con un smartphone, podrá usar la gama completa de sus funciones. El monitor de actividades registra los pasos, kilómetros y calorías consumidas, y registra la duración de las actividades y el sueño. El producto es apto para usarse con los siguientes sistemas: iOS a partir de la versión 7.0, Android™ versión 4.4 o mayor, Bluetooth® v4.2. El producto está diseñado solamente para uso privado y está prohibido su uso comercial.

● Aviso sobre marca registrada

- USB es una marca registrada de USB Implementers Forum, Inc.
- La palabra, marca y logotipos de Bluetooth son marcas registradas propiedad de Bluetooth SIG, Inc. y cualquier uso de éstas por parte de Lidl US LLC es bajo licencia.
- La marca registrada y nombre comercial SilverCrest es propiedad de sus correspondientes dueños.

- Apple® y el logotipo de Apple son marcas comerciales registradas de Apple Inc., US.
- App Store es una marca de servicio de Apple Inc.
- Google Play es una marca comercial registrada de Google Inc.
- iOS y Apple son marcas comerciales registradas de Apple Inc en los EE.UU. y otros países.
- Cualquier otro nombre y producto puede ser marca comercial o marca comercial registrada de sus respectivos dueños.

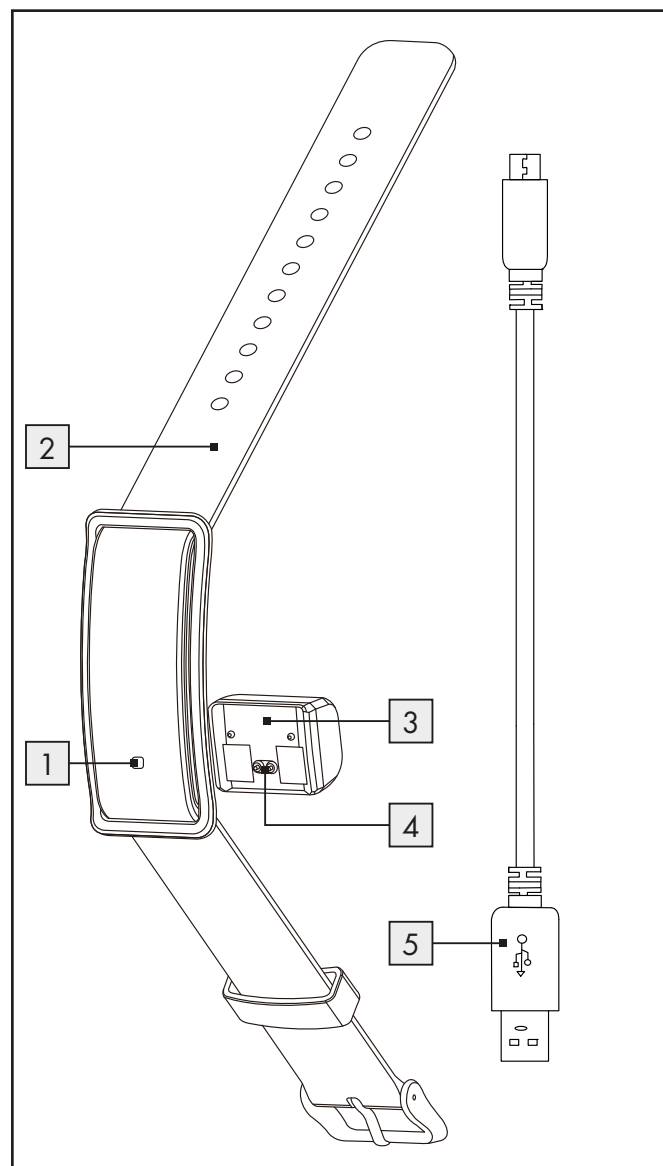
● Alcance de suministro

AVISO Saque el producto y las instrucciones de uso del empaque y retire todo el material de empaque.

- 1 Monitor de actividades con pulsera
- 1 Adaptador de carga (magnético)
- 1 Cable USB
- 1 Instructivo de uso

● Descripción de las piezas

- 1 Indicador LED
- 2 Monitor de actividades
- 3 Adaptador de carga (magnético)
- 4 Contacto de carga
- 5 Cable USB



● Información técnica

Voltaje de carga:	5V
Corriente de carga:	55 mA
Especificaciones Bluetooth:	Versión 4.2
Alcance de Bluetooth:	32.8 pies (10 metros)
Perfiles compatibles de Bluetooth:	BLE (Bluetooth Low energy *) *si es compatible con smartphone
Sensores:	Sensor de gravedad, sensor UV
Compatibilidad:	Android 4.4 o más reciente, iOS 7.0 o más reciente
Tipo de batería:	Batería recargable de polímero de litio de 3.8V, 70 mAh
Tiempo de funcionamiento:	4 semanas
Tiempo de carga:	2.5 horas
Clase de protección:	IP67
Temperatura de funcionamiento:	32 °F a 122 °F (0 °C a 50 °C)
Temperatura de almacenamiento:	-4 °F a 140 °F (-20 °C a 60 °C)
Humedad (sin condensación):	25 a 90 %
Dimensiones (A x P x A):	9.62 in x 0.88 in x 0.31 in (251 mm x 22 mm x 10.3 mm)
Peso:	0.08 lb (37.3 g)



INSTRUCCIONES IMPORTANTES DE SEGURIDAD

LEA TODAS LAS INSTRUCCIONES. CONSERVE PARA FUTURAS REFERENCIAS. AL CEDER ESTE PRODUCTO A TERCEROS, ASEGÚRESE DE INCLUIR TODA SU DOCUMENTACIÓN.

▲ **ADVERTENCIA** El incumplimiento de las siguientes advertencias puede provocar lesiones graves o la muerte.

- Este producto puede ser usado por niños de 8 años en adelante, así como por personas con capacidades físicas, mentales o sensoriales reducidas o con falta de experiencia o conocimiento, siempre y cuando estén supervisadas e instruidas en el uso seguro del producto y entiendan los riesgos asociados. No permita que los niños jueguen con el producto. La limpieza y mantenimiento no deberán ser realizados por niños sin supervisión.
- ▲ **¡PELIGRO DE ASFIXIA!** Nunca deje a los niños solos y sin supervisión con el material de empaque. El material de empaque representa un riesgo de asfixia y las piezas pueden ser tragadas.
- Los niños suelen subestimar los peligros. El material de empaque no es un juguete.
- Nunca se deberá abrir el producto. Las reparaciones inadecuadas pueden poner al usuario en peligro considerable. Deje siempre que las reparaciones las haga un especialista adecuado.
- No use el producto mientras conduce un vehículo. Es peligroso quitar la vista del camino y dejarse distraer. Si necesita hacer cambios al producto durante un viaje, deténgase o deje que un pasajero realice estos cambios.
- El producto no es apto para uso médico. Ayuda a calcular la distancia recorrida y las calorías quemadas durante el entrenamiento. Consulte a un médico antes de comenzar un entrenamiento regular.
- Si usted lleva un marcapasos o un desfibrilador implantado, consulte a su médico antes de llevar el monitor por primera vez.
- Si detecta humo, ruidos u olores inusuales, apague inmediatamente el producto y desconecte el cable USB.
- Los cambios repentinos de temperatura puede provocar condensación dentro del producto. ¡En este caso, deje que el producto se aclimate durante algún tiempo antes de volverlo a usar para evitar cortocircuitos!

- ¡No use el producto cerca de fuentes de calor, como radiadores u otros dispositivos que emitan calor!
- No arroje el producto al fuego ni lo exponga a altas temperaturas.
- ¡Nunca abra este producto! No contiene piezas internas que requieran mantenimiento.
- No cubra el dispositivo durante su uso o su recarga. De lo contrario el producto se puede calentar.

Interferencia de radio

- Nunca use el producto en aviones, hospitales, cuartos de servicio o cerca de sistemas electrónicos médicos. Las señales inalámbricas transmitidas podrían afectar el funcionamiento de equipos electrónicos sensibles.
- Aleje el producto al menos a una distancia de 7.874 in (20 cm) de un marcapasos o cardioversor-desfibrilador implantable, pues la radiación electromagnética podría afectar el funcionamiento de los marcapasos.
- Las ondas de radio transmitidas podrían provocar interferencia en aparatos para la audición.
- No coloque el producto cerca de gases inflamables o áreas con riesgo de explosión (p. ej. talleres de pintura) con los componentes inalámbricos encendidos, pues las ondas de radio emitidas pueden causar explosiones e incendio.
- El rango de las ondas de radio varía dependiendo de las condiciones ambientales. En caso de transmitir datos de forma inalámbrica, es imposible excluir la injerencia de terceros en la recepción de los datos.
- Lidl US LLC no se hace responsable por la interferencia con radios o televisores debido a la modificación no autorizada del producto. Lidl US LLC tampoco asume responsabilidad alguna por usar o reemplazar cables y productos por unos no distribuidos por Lidl US. El usuario del producto es completamente responsable de corregir la interferencia provocada por una modificación no autorizada del producto, así como del reemplazo de dichos productos.
- Los cambios o las modificaciones a este producto que no sean expresamente aprobados por la parte responsable del cumplimiento podrían anular la autorización al usuario para operar el producto.
Nota: este producto ha sido probado y cumple con los límites para un dispositivo digital clase B, de acuerdo con el apartado 15 de las normas de la FCC. Estos límites están diseñados para proveer protección razonable contra interferencias perjudiciales en una instalación residencial. Este producto genera, usa y puede emitir energía de radiofrecuencia y en caso de no ser instalado y utilizado de acuerdo a las instrucciones puede causar interferencias perjudiciales a las radiocomunicaciones.
- Sin embargo, no existe ninguna garantía de que no se produzcan interferencias en una instalación en particular. Si este producto causa una interferencia dañina a la recepción de radio o televisión, la cual puede ser determinada encendiendo y apagando el producto, se alienta al usuario a intentar corregir las interferencias siguiendo las siguientes medidas:
 - Oriente o localice de nuevo la antena receptora.
 - Aumente la separación entre el equipo y el receptor.
 - Conecte el equipo a la toma de corriente en un circuito distinto de aquel al que esté conectado el receptor.
 - Solicite ayuda a su proveedor o a algún técnico experto de radio /TV.
- Este producto cumple con la parte 15 del reglamento de la FCC. La operación está sujeta a las siguientes dos condiciones:
 - (1) Puede que este producto no cause interferencia dañina, y
 - (2) Este producto debe aceptar cualquier interferencia recibida, incluyendo aquella que pueda causar una operación no deseada.

Asegúrese de que

- El producto no sea expuesto a luz brillante artificial.
- Objetos extraños no entren al dispositivo.

- Se respeten las instrucciones de uso al usar una fuente de alimentación USB opcional.
- Los cables conectados siempre yacían de tal manera que nadie se pueda tropezar con ellos o pisarlos. Existe un riesgo de lesiones.
- No se coloquen objetos sobre un cable conectado y que los cables no se conecten en bordes filosos porque de lo contrario podrían dañarse.

⚠ PRECAUCIÓN El incumplimiento de las siguientes advertencias puede provocar lesiones o daños materiales.

- Verifique el producto antes de cada uso, no use el producto si está dañado.
- Proteja al cable cargador de superficies calientes y bordes afilados.

AVISO

- Proteja al producto de impactos fuertes, vibraciones, luz solar directa y suciedad.
- Tome en cuenta que la garantía no cubre daños causados por uso incorrecto, el incumplimiento del instructivo de uso o por el manejo del dispositivo por personas no autorizadas.
- No inserte objetos y mantenga objetos afilados alejados del producto.
- Asegúrese de que el cable de carga no se tense o retuerza.
- No coloque objetos pesados sobre el producto y no ejerza presión sobre el producto.
- Evite campos magnéticos fuertes (p. ej. bocinas). El incumplimiento de esto puede significar que las mediciones no son precisas.
- Tenga en cuenta que la sal y aguas termales pueden provocar corrosión de las piezas metálicas. Se recomienda quitarse el producto antes de usar saunas, pues la diferencia de temperatura puede provocar que se forme condensación y esto puede dañar el producto.



Advertencias de seguridad para baterías

- Cuando se usan correctamente, las celdas y baterías proporcionan una fuente segura y confiable de energía portátil. Sin embargo, si se usan mal o se maltratan, se puede provocar fugas, quemaduras, incendio o explosión.
- Almacene las baterías en un lugar seco a temperatura ambiente. Las baterías son sensibles a temperaturas altas y bajas. Este tipo de exposición térmica pueden hacer que las baterías se chorreen, se incendien o exploten.
- Mantenga las celdas y las baterías fuera del alcance de los niños, en especial las baterías pequeñas. Si se ingieren pueden provocar asfixia o lesiones graves y agudas.
- Mantenga las celdas o las baterías limpias y secas durante su uso y almacenamiento. Limpie las terminales metálicas con un trapo suave y seco si se ensucian.
- Busque ayuda médica inmediata si se ha tragado una celda o batería. De igual forma, póngase en contacto con el centro local para el control de intoxicaciones.
- En caso de que el electrolito entre en contacto con la piel o los ojos, enjuague inmediatamente con agua fresca durante al menos 15 minutos y solicite atención médica.
- Almacene las baterías no usadas en su empaque original o en un lugar seguro y alejadas de objetos metálicos que puedan provocarles cortocircuito.
- Tenga cuidado al manipular las baterías para evitar que haya cortocircuito con materiales conductores, como anillos, monedas, pulseras y llaves. La batería o el conductor se pueden sobrecalentar y provocar quemaduras, chorreaduras, incendio o explosión.
- Nunca caliente las baterías para revivirlas.

⚠ ADVERTENCIA Nunca recargue una batería a menos que la etiqueta de la batería indique específicamente que se trata de una batería recargable. Cargar una batería no recargable puede hacer que las se chorreen, se incendien o exploten.

- Use solo el cable de alimentación proporcionado con el producto. El uso de otros cables puede provocar que las baterías dentro del producto se carguen.

- No abra o mutile una batería o celda. El electrolito de la celda es corrosivo y puede provocar lesiones en los ojos o la piel. El contenido de la celda puede ser peligroso si se ingiere.
- No deje caer ni someta la celda o la batería integrada a tensión mecánica intensa.
- No se deben desmontar, aplastar, perforar o mutilar las baterías. Este tipo de acciones pueden hacer que las baterías se chorreen, se incendien o exploten.
- No elimine la batería en el fuego. De lo contrario, se puede provocar una explosión.
- Elimine los productos con batería o celda integrada de forma adecuada y de acuerdo a las disposiciones gubernamentales.

GUARDE ESTAS INSTRUCCIONES

● Uso del producto por primera vez

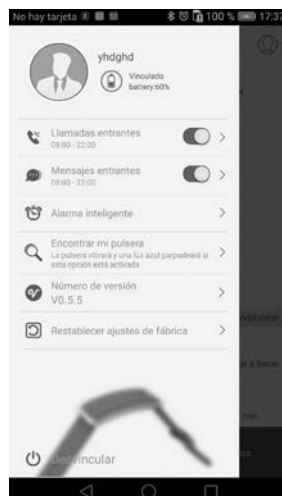



- Para activar el monitor de actividades, cárguelo completamente conectando el adaptador de carga [3] con el cable USB incluido [5] a un puerto libre de USB o a una fuente de alimentación USB.
- Coloque el adaptador de carga [3] con el contacto de carga [4] en la parte trasera del monitor de actividades [2]. El adaptador de carga [3] es magnético y se fija fácilmente en su lugar.

Nota: Asegúrese de que el pin de metal se fije exactamente con el contacto de carga del producto [4].

- El indicador LED [1] parpadea de azul y naranja, si se ha activado exitosamente. Después de que se activa el producto, el indicador LED [1] cambia a naranja para mostrar el proceso de carga.
- Cargue completamente la batería antes de usar el producto por primera vez. El indicador LED [1] se ilumina de azul tan pronto como la carga esté completa.

Nota: No puede encender o apagar el producto. Éste se apaga automáticamente cuando el nivel de batería sea menor a 1%. Se prenderá de nuevo cuando lo cargue.



Para verificar el nivel restante de batería, presione  en la App de SilverCrest SAT 70 Activity Tracker.

● Descargar la App de SilverCrest SAT 70 Activity Tracker

- Ingrese SilverCrest SAT 70 Activity Tracker en Google Play o en la Apple App Store para descargar la app. También puede escanear la app usando el código QR.

La app de SilverCrest SAT 70 Activity Tracker usa la función **Bluetooth®** de su smartphone. La app le permite usar todas las funciones del monitor.

- Puede descargar la app de forma gratuita de la® App Store de Apple o de Google Play.

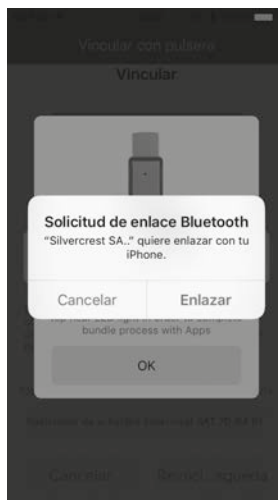
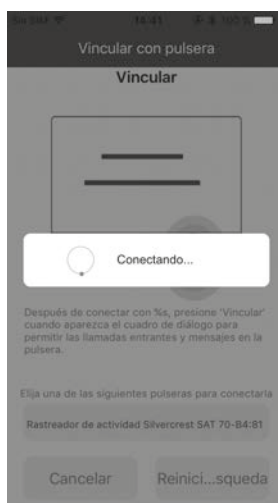
Nota:

Compatibilidad de la app de SilverCrest SAT 70 Activity Tracker:

- ▶ Android 4.4 y más reciente
- ▶ iOS 7.0 y más reciente



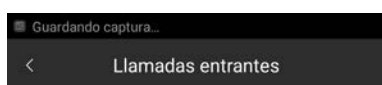
● Sincronizar y conectar el producto



1. Active el Bluetooth® en su smartphone.
2. Toque su pantalla para abrir la app de SilverCrest SAT 70 Activity Tracker > sincronizar, buscar SilverCrest SAT 70 Activity Tracker y presione para conectar.
3. Se enlistará el nombre „SilverCrest SAT 70 Activity Tracker“ en APP.
4. Seleccione „SilverCrest SAT 70 Activity Tracker“.
5. La app de SilverCrest comenzará a conectarse con la pulsera.
6. Toque dos veces en la parte superior de su pulsera cerca al indicador LED para completar la unión con las apps de SilverCrest.
7. Después aparecerá en su smartphone un mensaje de emparejamiento para que el usuario final confirme esta conexión.
8. Una vez que usted confirme esta conexión aparecerá un mensaje de la app de SilverCrest confirmando la sincronización „Conexión exitosa“.

● Funciones

● Notificación de llamadas / mensajes entrantes

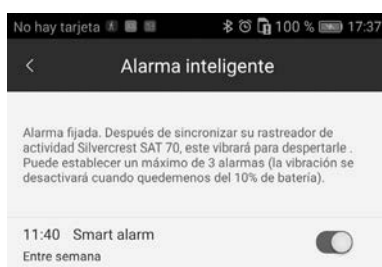


Configure las notificaciones de llamadas entrantes para no perderse nunca una llamada. Al permitir las notificaciones y configurar una hora para recibir las, su rastreador de actividad Silvercrest SAT 70 vibrará para avisarle de las llamadas recibidas. (la vibración se desactivará cuando quedemos del 10% de batería).

Permitir notificaciones

1. Presione y luego > **Llamadas entrantes / mensajes entrantes.**
2. Cambie a **Permitir notificaciones** y configure el periodo de notificación.
3. Cuando el producto está conectado con el smartphone y la app de SilverCrest SAT 70 Activity Tracker está funcionando en segundo plano, el producto vibrará y el indicador LED parpadeará de azul si recibe llamadas o mensajes durante el periodo prescrito de notificación.

● Alarma inteligente



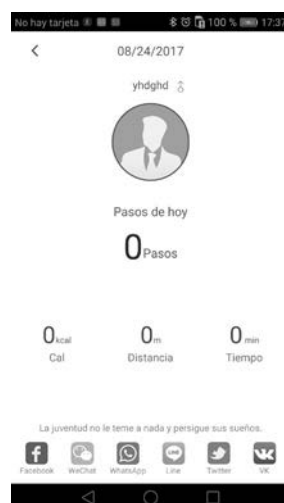
1. Primero presione y luego para elegir la alarma inteligente.
2. Presione **Añadir alarma**. Configure los ajustes de la alarma y dé clic en **Guardar**.
3. El producto vibrará a la hora planeada de la alarma.
Nota: Para borrar la alarma, vaya a configuración y presione **Eliminar**.

● Monitor de actividad e información del sueño



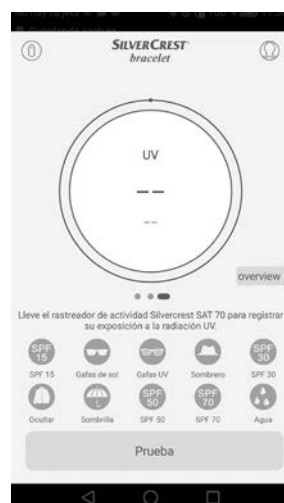
El producto muestra sus movimientos e información de sueño en tiempo real. Para monitorear sus movimientos, presione y deslice hacia abajo para sincronizar su información. Luego deslice hacia la izquierda o derecha para ver su información.

● Compartir información de actividad



1. Presione **Compartir** para extraer la ficha para compartir.
2. Elija una red donde quiere compartir la información y siga las instrucciones en la pantalla.

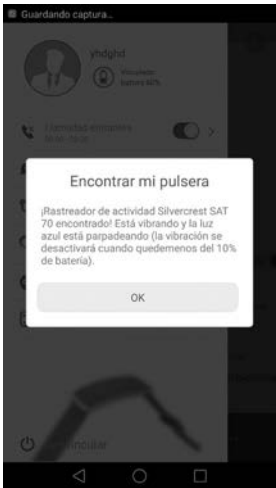
● Medición de radiación UV



- Presione y luego para seleccionar **monitoreo UV**. Asegúrese de haber elegido la pulsera correcta.

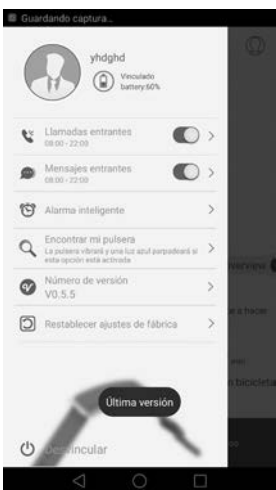
1. Abra la app de SilverCrest SAT 70 Activity Tracker. Deslice hacia la izquierda para ver el sensor UV.
2. Coloque el producto bajo el sol y presione **Probar**. Después de unos segundos la radiación UV aparecerá en la pantalla.
3. Para ver estadísticas más detalladas, presione el círculo de radiación UV.

● Encuentra mi pulsera



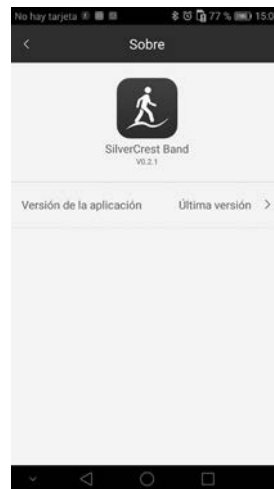
- En la app de SilverCrest SAT 70 Activity Tracker, presione > > **Encontrar pulsera**. Su producto vibrará y el indicador LED parpadeará en azul.

● Actualizar el software de pulsera



1. Asegúrese de que su smartphone está conectado con el producto y con el internet con datos móviles o WiFi.
2. Presione > y siga las instrucciones en pantalla.

● Actualizar la app de SilverCrest SAT 70 Activity Tracker

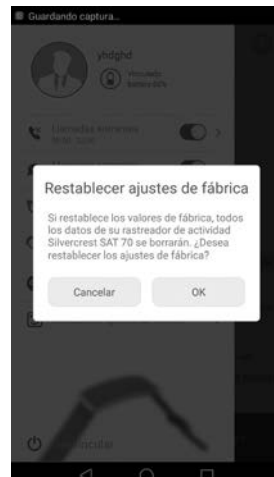


1. Asegúrese de que su smartphone está conectado con el producto y con el internet con datos móviles o WiFi.
2. Presione > y siga las instrucciones en pantalla.

● Restaurar ajustes de fábrica

Versión Android

Versión iOS



1. Presione > y elija **Restaurar ajustes de fábrica**.
2. De clic en **OK** para confirmar. El producto se reiniciará automáticamente.

Nota: cuando el nivel de batería es menor a 10% la función de vibración está activa para todas las funciones.

● Resistencia al agua (IP67)

Nota: La resistencia al agua no es una función permanente, pues los elementos sellados en el interior se desgastan funcionando diariamente y se pueden dañar por impactos o caídas.

NOTICE No use el producto al bucear.

- Usted puede usar el producto en el día a día. Lavarse las manos, ducharse, la lluvia o situaciones similares son actividades no dañinas al producto. El producto está protegido contra inmersión corta.

● Limpieza y mantenimiento

NOTICE No use limpiadores agresivos, brochas con cerdas de metal o nylon u objetos de limpieza filosos o metálicos como cuchillos, espátulas o parecidos.

- Solo limpie el producto con un paño suave sin pelusas.

● Almacenamiento cuando no se use

Almacene el producto en un lugar seco y sin polvo, lejos de la luz directa del sol. Si el producto no se usa durante mucho tiempo, se debe cargar completamente la batería integrada para prolongar su vida útil. Cargue con frecuencia la batería integrada si no usa el producto durante mucho tiempo. Esto es necesario para conservar la batería.

● Resolución de problemas

La siguiente tabla lo ayudará a corregir problemas menores:

Falla	Solución
El monitor y el smartphone no se conectan.	<ul style="list-style-type: none">▶ Apague y encienda de nuevo la función Bluetooth® de su smartphone. Reinicie el proceso de conexión de su monitor.▶ Apague y prenda de nuevo su smartphone.▶ Encienda la visibilidad de su smartphone en el menú del Bluetooth®.▶ Reinstale la app de SilverCrest SAT 70 Activity Tracker en su smartphone.
No se transfieren todos los datos registrados.	<ul style="list-style-type: none">▶ Si no ha sincronizado el monitor en los últimos 14 días con la app de SilverCrest SAT 70 Activity Tracker, se sobrescribirá cualquier información anterior a este plazo. Asegúrese de sincronizar frecuentemente.

● Eliminación



Deshágase del empaque mediante sus instalaciones de reciclaje locales y de acuerdo con las regulaciones federales, estatales y locales.



Observe las señales del material de empaque para la separación de residuos, los cuales están señalados con abreviaturas (a) y números (b) que significan lo siguiente: 1-7: plásticos / 20-22: papel y tablero de fibra / 80-98: materiales mixtos.



Contacte a las autoridades locales correspondientes para la eliminación de desechos para mayor información sobre cómo desechar su producto desgastado.

Para ayudar a proteger el medio ambiente, elimine el producto adecuadamente al final de su vida útil, no lo tire en la basura normal. Puede obtener información de sus autoridades locales sobre los puntos de recolección y horarios de atención.

¡La eliminación inadecuada de las baterías recargables puede causar daños ambientales!

Las baterías recargables no deben ser eliminadas con los desechos del hogar. Éstas pueden contener metales pesados tóxicos y requieren ser tratadas como desechos especiales. Los símbolos químicos de los metales pesados son: Cd = Cadmio, HG = Mercurio, Pb = Plomo. Por esta razón es importante eliminar las baterías recargables usadas en un punto de recolección local.

● Garantía limitada de 3 años

Lo que cubre la presente garantía

La garantía incluye:

- Daños, quebraduras o incapacidad para funcionar debido a defectos.
- Daños que no hayan sido causados por el desgaste propio del uso o por no seguir las instrucciones de seguridad y mantenimiento incluidas en el manual para el usuario.

Lo que no cubre esta garantía

La garantía no cubre daños causados por:

- El desgaste propio del uso del producto, incluidas las partes frágiles (como interruptores, piezas de vidrio, etc.).
- Uso o transporte no indicado del producto.
- Desatención a las instrucciones de seguridad y mantenimiento.
- Accidentes o causas de fuerza mayor (e.g. relámpagos, incendio, inundación, etc.).
- Manipulación mal intencionada del producto (retirar la cubierta, tornillos, etc.).

La presente garantía tampoco cubre daños indirectos o emergentes. Sin embargo algunos estados no permiten la exclusión o limitación de daños indirectos o emergentes, por lo que dicha exclusión o limitación pudiera no aplicarse en su caso.

Período de cobertura y resolución de la garantía

La garantía es válida por 3 años a partir de la fecha de compra. La empresa, según lo estime conveniente, devolverá el dinero o repondrá el producto.

La empresa no:

- Dará inicio a un nuevo período de garantía al hacerse el cambio del producto.
- Reparará el producto.

¿Cómo se tramita la garantía?

Recomendamos que primero usted:

- Llame al Servicio de atención al cliente al 1 (844) 543-5872.
- Visite el Portal de atención al cliente en www.lidl.com/contact-us
- Visite una de nuestras tiendas LIDL en caso de cualquier inquietud.

A fin de acelerar el trámite de la garantía, tenga a bien contar con lo siguiente:

- Recibo de venta original que incluya la fecha de compra.
- Producto y manual en su empaque original.
- Descripción del problema.

¿Qué debe hacer usted para mantener la garantía vigente?

- Guardar el recibo original.
- Seguir todas las instrucciones para el uso del producto.
- No realizar ninguna reparación ni alteración al producto.

¿De qué manera influyen las leyes estatales con esta garantía?

La presente garantía le otorga derechos legales específicos, y pudiera usted contar con otros derechos los cuales varían de un estado a otro. Todas las garantías implícitas se encuentran limitadas a la duración y términos de la presente garantía. Algunos estados no permiten limitaciones al período de tiempo y términos de la garantía implícita, por lo que dichas limitaciones pudieran no aplicarse en su caso.