



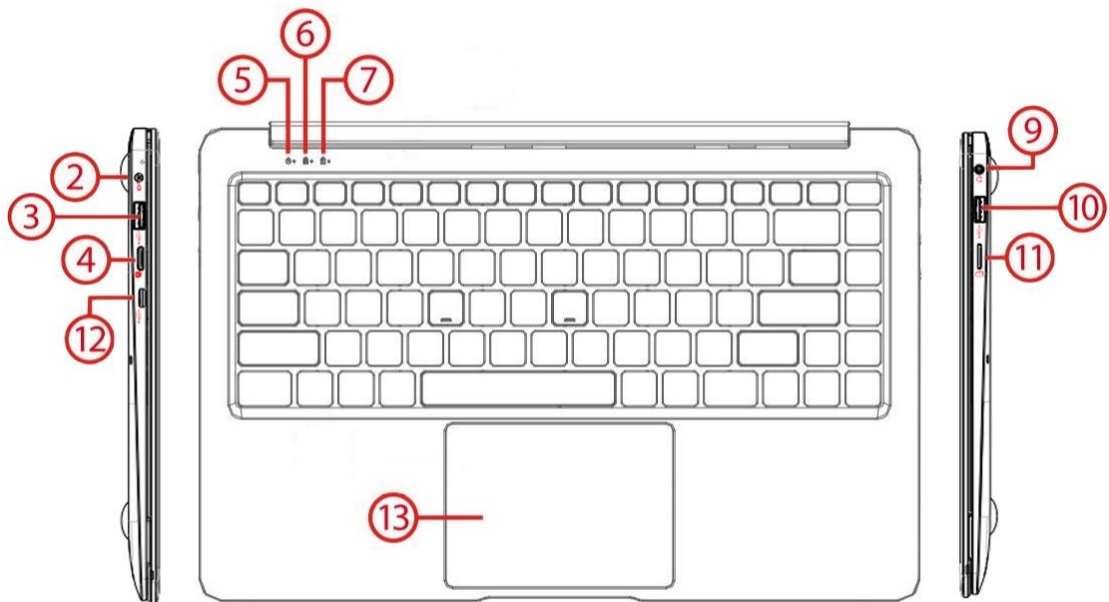
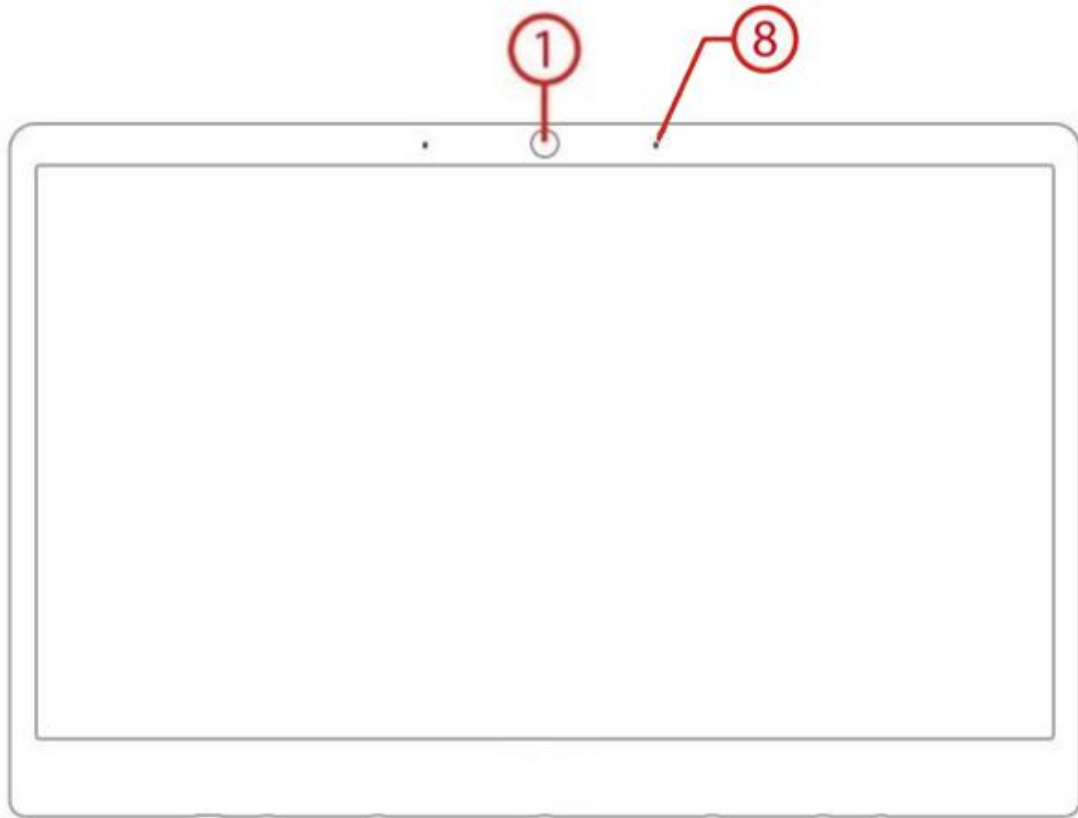
User Manual

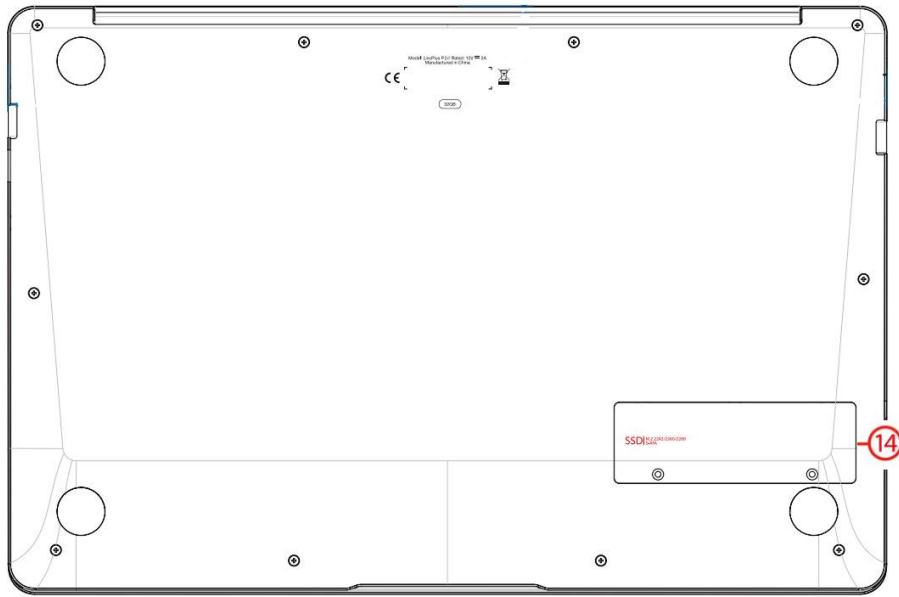
Notebook

LincPlus P2

English|Deutsche|Français

LAYOUT





FEATURE	FUNCTION
1.Webcam	Web camera for video communication.
2.DC-In socket	Connect the supplied power adapter to the charge the battery
3.USB 3.0 port	Connect USB devices
4.Mini HDMI port	Connect HD television via optional Mini HDMI cable and switch the display to a wider screen (Not Included)
5.Power light/Charging Indicator	Indicates the battery-charge status
6.Caps Lock Indicator	Indicates when all letters are capitalized
7.Num Lock Light	Indicates that you can use the numeric keypad on the keyboard
8.microphone	Indicates that your microphone is activated
9.Audio port (3.5 mm)	Connect a headset, headphones, microphone, or other audio equipment, to listen to stereo sound, record audio, or make web phone calls
10.USB 2.0 port	Connect USB devices
11.TF card slot	Reads and writes files stored on a TF Card
12.USB C port	Connect USB Type C device
13.Precision Touchpad	Functions like a computer mouse
14.SSD slot	Insert SSD card. This device compatible with M.2 2280 SATA, M.2 2242 SATA, M.22260 SATA

USING YOUR DEVICE FOR THE FIRST TIME

Charging the device

You might need to charge the battery before using your LincPlus P2.

- 1.Plug the power adapter into the DC-In socket;
- 2.Connect the power adapter to an electrical outlet and charge the LincPlus P2 until the battery is fully charged.

Note:

1. The battery is not fully charged when you unpack your Device;

2. A fully discharged battery takes about 5 hours to fully charge;
3. When the battery is being charged, the LED indicator light is red. When the battery has been fully charged, the LED indicator light is green.

Turning on/off

Turning on the device

Note:

This LincPlus P2 has been preinstalled with Windows 10. You will need to perform an initial setup before the laptop can be used.

1. Press and hold the Power button for 2 seconds to turn your Device on. The lock screen will appear;
2. The Device is now ready for use.

Note:

If the login screen is not enabled in Windows, you will be taken directly from the lock screen to the start screen.

Turning off the device

You can turn off the device in two ways:

1. Press and hold the Power button for a minimum of 4 seconds;
2. Click on the shutdown confirmation screen to confirm turning the device off.

Connect to Wi-Fi

Turning On/Off Wi-Fi:

1. Select the Wi-Fi icon in the notification area, in the lower-right corner of the screen, to view the available Wi-Fi hot spots;
2. Select available Wi-Fi icon to establish a connection.

Connecting to a network:

1. Select the Wi-Fi icon in the notification area, in the lower-right corner of the screen, to view the available Wi-Fi hot spots;
2. Select an available network from the list and select Connect;
3. Input the password, if necessary, then select Connect to begin an internet connection.

Inserting a MicroSD Card (sold separately*)

1. Align the MicroSD Card so that the pins are pointed toward the card slot;
2. Push the MicroSD Card into the card slot until it locks into place.

Removing a MicroSD Card

Caution: Removing the MicroSD Card while it is in use may cause data loss or result in application errors. (Ensure all data is saved to the MicroSD Card before removing.)

1. Select the Tray button in the notification area
2. Select Safely Remove Hardware;
3. Select Eject XXXX SD Card. A message will appear confirming that the MicroSD Card can be safely removed. If a warning message appears stating that the MicroSD Card cannot be removed, ensure all data transfers involving the MicroSD Card are complete;
4. Press down the MicroSD Card to release it;
5. Slide the card out after it ejects from the MicroSD Card slot.

* MicroSD card sold separately. Use only compatible memory cards. Incompatible memory cards may cause damage to the laptop and corrupt the data stored on the card.

Using headphones

You can connect a headset, earphones or headphones to the audio port of your device.

Warning: Listening to loud music for an extended period of time can lead to hearing loss.

1. Connect the headphones to the audio port (3.5 mm) on the device;
2. Put the headphones over your ears and adjust the volume to a comfortable level.

Caution: To prevent damage to the headphones when disconnecting it from the device, pull the connector instead of the cable.

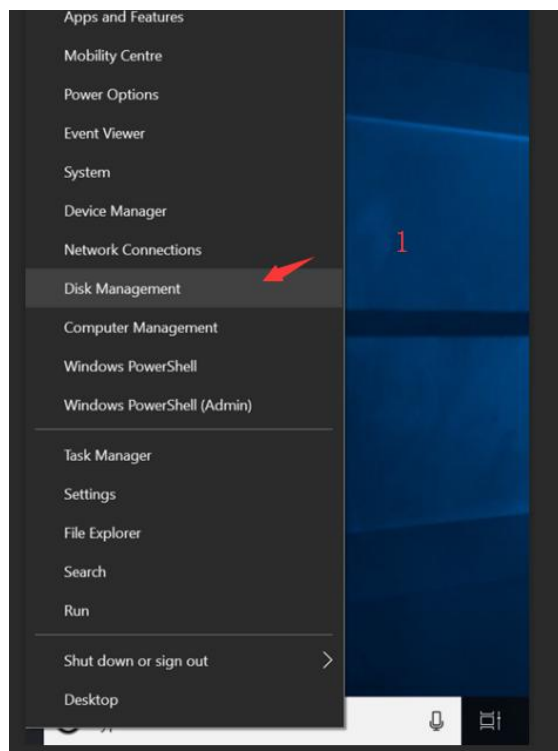
SSD installation instructions

Note: the LincPlus P2 must be shut down before installing the SSD

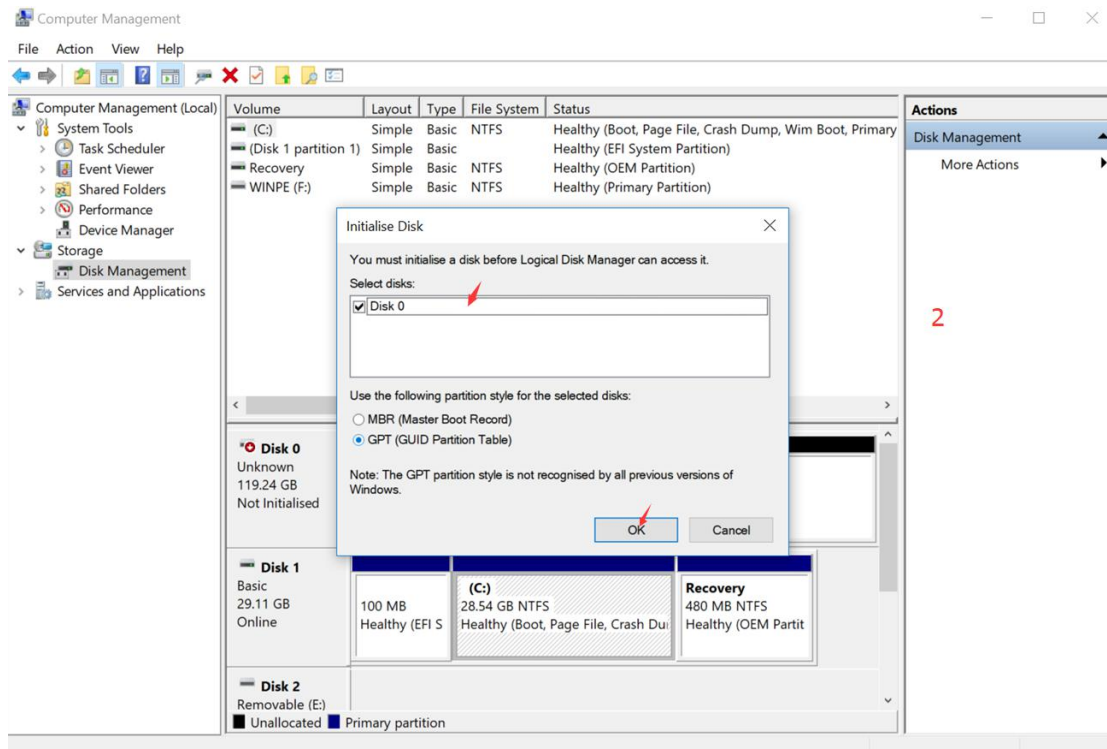
Compatible SSD: M.2 2280 SATA SSD



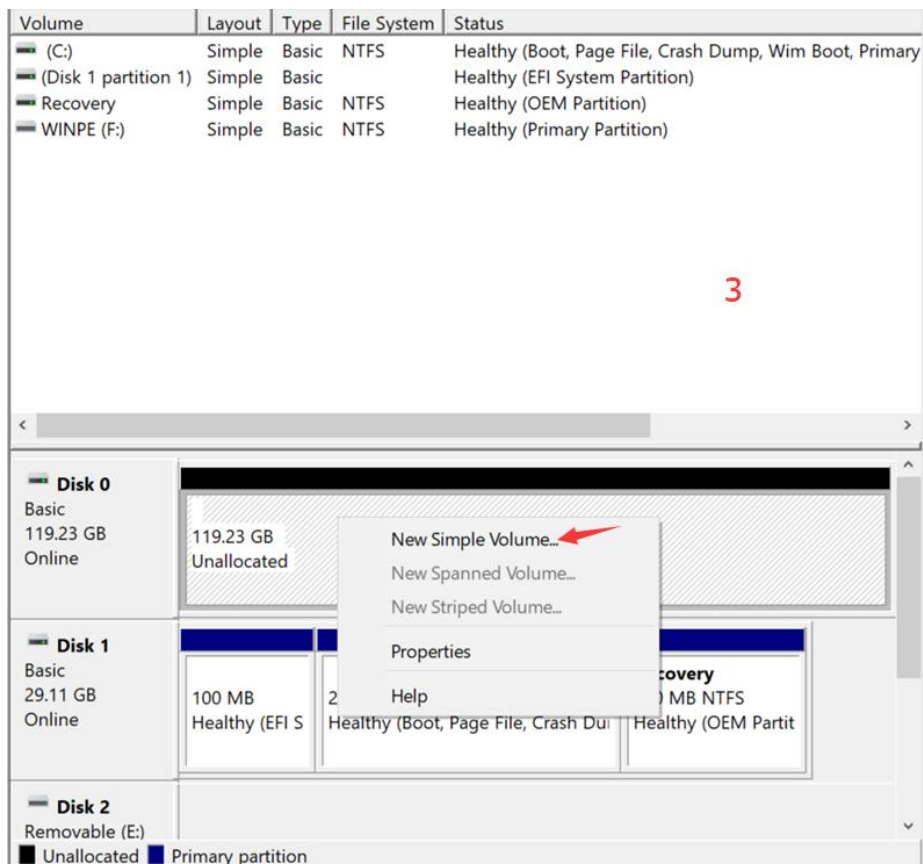
1. Find the SSD cover on the back of the laptop. Twist the SSD cover screw and remove the cover.
2. Insert the SSD into the mini PCI-E interface, and screw it to fix the SSD.
3. After assembly finished, turn on the laptop, boot to the system desktop, right click *Windows*, and choose *Disk Management* to manage the new disk.



4. Right Click the *New Disk*(see below disk 0), pop-up Initialize Disk window, and click *OK* to start partition disk.



5. Right click the *Disk 0* and choose *New Simple Volume*



6. Keep clicking *Next* until you see *Finish*.

IMPORTANT SAFETY INFORMATION

Your LincPlus P2 should be treated with care. The information below has been provided for you in the interest of safety and will help you to enjoy this product and its benefits:

1. Keep the product and all of its parts out of the reach of children;
2. Keep it dry. Avoid exposure to precipitation, humidity and liquids which could affect the product circuitry;
3. DO NOT leave it in high temperatures as electronic devices and plastic parts may warp in heat;
4. DO NOT leave it in low temperatures as moisture can form inside the product, which may damage the circuit board;
5. DO NOT block or cover slots, holes or openings on the product by placing on soft furnishings such as carpets, rugs or beds, as these are provided for functionality and/or ventilation to ensure safe operation of the product;
6. DO NOT expose the device to direct sunlight;
7. Disconnect your device from the main power supply during thunderstorms;
8. Avoid any heavy impacts caused by collisions or dropping your device, as this may damage the product;
9. Only use the power supply provided with the product. Using an unauthorized power supply will invalidate your warranty and may irrecoverably damage the product;
10. DO NOT store in dusty or dirty areas;
11. DO NOT use harsh chemicals, cleaning solvents, or detergents to clean the product. Wipe with a soft dry cloth or tissue paper to clean;
12. DO NOT attempt to dismantle the product. Unauthorized handling of the LincPlus P2 may damage it and will void your warranty;
13. Keep the laptop away from magnets or magnetic fields;
14. NEVER use the device near emergency/intensive care medical equipment or if you have a pacemaker fitted;
15. Never use the device during an electrical storm;
16. The underneath and sides of the product may become warm after long periods of use. This is normal.

Rechargeable lithium polymer battery

1.This device has an internal, non-removable, rechargeable Lithium Polymer battery. Do not attempt to open the back cover or remove the battery, as you may damage the device. To replace the battery, take the device to the nearest authorized service centre.

2.Only use the power supply that came with the product. Using an unauthorized power supply could invalidate your guarantee and may irrecoverably damage the product.

3.The battery can be charged and discharged hundreds of times, but it will eventually wear out.

4.When battery life is noticeably shorter than normal, replace the battery by taking the device to the nearest authorized service centre to replace the battery.

Battery and charger safety

1.To unplug a charger or an accessory, hold and pull the plug, not the cord.

2.Unplug your charger when it is not in use.

3.If your Device is left unused on standby, a fully charged battery will still lose charge over time.

4.Always keep the battery between 59°F and 77°F (15°C and 25°C) for optimal performance. Extreme temperatures reduce the capacity and lifetime of the battery. A LincPlus laptop with a hot or cold battery may not work temporarily.

5.Do not dispose of batteries in a fire as they may explode. Obey local regulations. Recycle when possible. Do not dispose as household waste.

6.Do not dismantle, cut, crush, bend, puncture, or otherwise damage the battery in any way. If a battery leaks, do not let the liquid touch your skin or eyes. If this happens, immediately flush the affected areas with water, and seek medical help.

7. Do not modify, attempt to insert foreign objects into the battery, or immerse or expose it to water or other liquids. Batteries may explode if damaged.

8. Use the battery and charger for their intended purposes only. Improper use, or use of unapproved or incompatible batteries or chargers may present a risk of fire, explosion, or other hazard, and may invalidate any approval of warranty. If you believe the battery or charger is damaged, take it to a service centre before continuing its use.

9. Never use a damaged battery or charger.

10. Do not charge your device during a lightning storm. Only use the charger indoors.

Medical device

Operation of radio transmitting equipment, including wireless phones, may interfere with inadequately shielded medical device functions. Consult a physician or the medical device manufacturer to determine if it is adequately shielded from external radio energy.

Implanted medical devices

To avoid potential interference, manufacturers of implanted medical devices recommend a minimum separation of 6 inches (15.3 centimeters) between a wireless device and the medical device. Persons who have such devices should:

> always keep the wireless device more than 6 inches (15.3 centimeters) from the medical device;

> turn the wireless device on if there is any reason to suspect that interference is taking place;

> follow the manufacturer directions for the implanted medical device.

Hearing

Warning:

> When you use a headset or earphones, your ability to hear outside noise may be affected. Do not use a headset where it can endanger your safety.

> To prevent possible hearing damage, do not listen to audio at high volume levels for extended periods of time.

WARRANTY

LincPlus Limited warrants to the end user that this product will be free from defects in materials and workmanship, in the course of normal use for a period of 12 months (1 year) from the date of purchase. This warranty covers breakdowns due to manufacturing or design faults. If a genuine manufacturing fault is found, LincPlus Limited will issue a replacement.

The warranty is subject to the following provisions:

> The warranty does not cover accidental damage, wear and tear, or negligence;

> It must be solely used for domestic purposes;

> The warranty will be rendered invalid if the product is resold or is damaged through any adjustment, modification or repair not authorized by us;

> Specifications are subject to change without notice;

> Should you have a problem with your unit please email us at: info@lincplus.com.cn

Warranty Supplier:

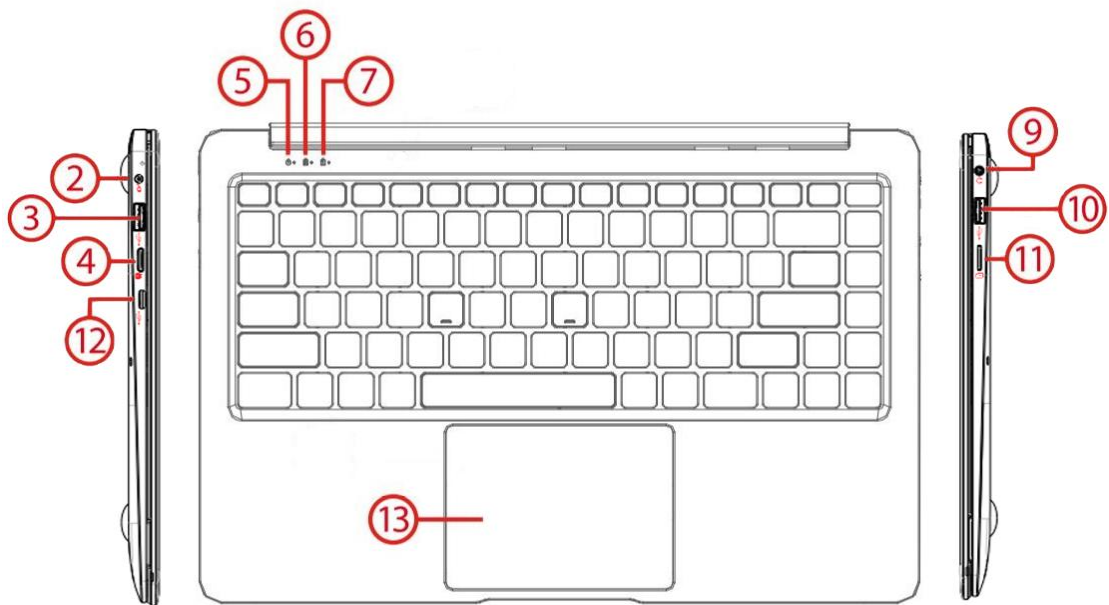
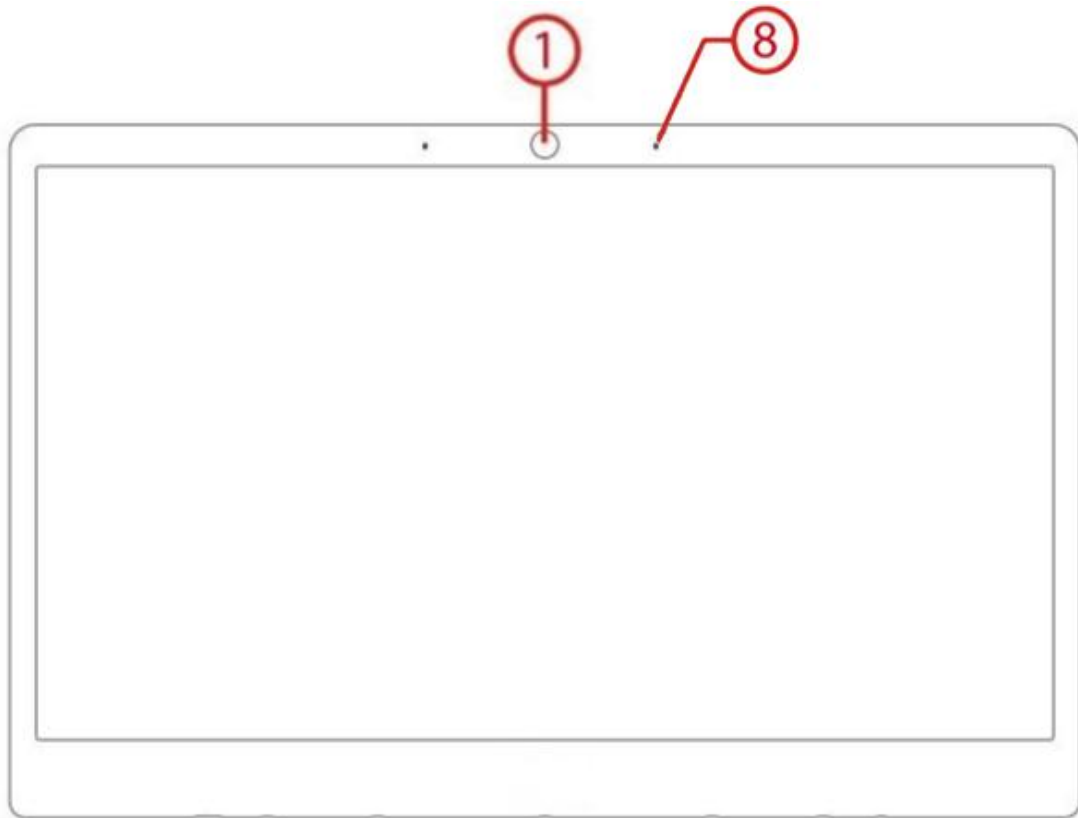
ShenZhen LincPlus Technology Co., Inc

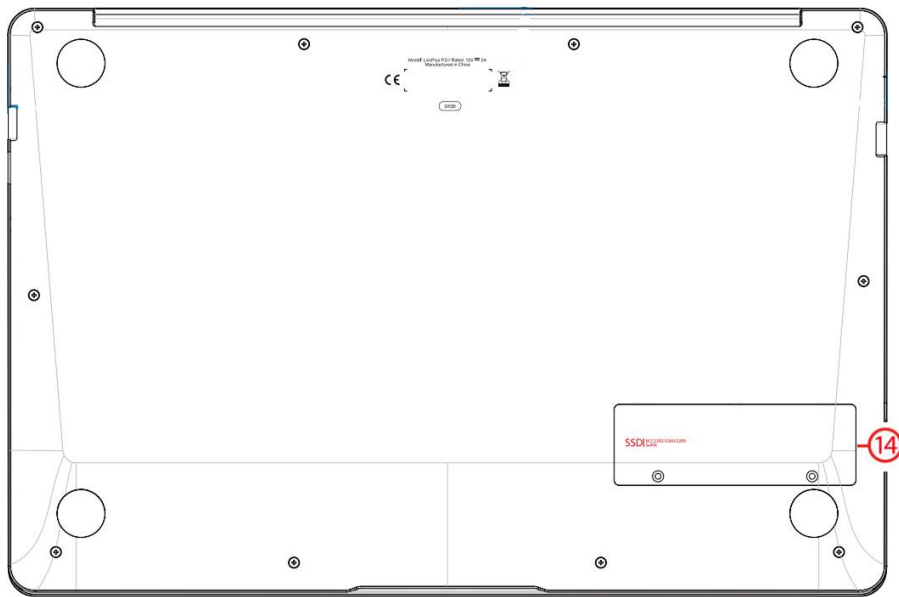
5F, No.2 Building, District D2, TCL international E City, NO.1001 Zhongshanyuan Road, Nanshan District, ShenZhen ,

P.R.China

www.lincplus.com.cn

LAYOUT





FEATURE	FUNCTIONALITY
1.Webcam	Webkamera für Videokommunikation.
2.DC-In-Buchse	Verbindungsbuchse für das mitgelieferte Netzteil
3.USB 3.0 port	Verbindung zu optionalen USB-Geräten
4.Mini HDMI port	Verbindung mit Mini HDTV-Geräten über ein optionales HDMI Kabel und dem Wechsel auf ein breiteres Display (nicht inkl.)
5.Power-LED/Ladestandsanzeige	Zeigt den Ladestand des Akkus an
6.Feststellastenanzeige	Zeigt an, ob Buchstaben großgeschrieben werden
7.Num Lock Anzeige	Zeigt an, das Nummernfeld auf der Tastatur aktiv ist
8.Mikrofon	Zeigt an, dass Ihr Mikrofon aktiviert ist
9.Audio port (3.5 mm)	Verbindungsbuchse für Headsets, Kopfhörer, Mikrofone, oder andere Audiogeräte für die Wiedergabe von Ton, die Aufnahme von Audio oder der Durchführung von Telefonaten
10.USB 2.0 port	Verbindung zu optionalen USB-Geräten
11.Liest und beschreibt TF Karten	Liest und beschreibt TF-Karten
12.USB C port	Schließen Sie ein USB-Gerät vom Typ C an
13.Precision Touchpad	Funktioniert wie eine Computer-Maus
14.SSD-Steckplatz	SSD-Karte einlegen. Dieses Gerät ist mit M.2 2280 SATA, M.2 2242 SATA, M.22260 SATA kompatibel

DIE ERSTE VERWENDUNG IHRES GERÄTS

DAS GERÄT LADEN

Möglicherweise müssen Sie die Batterie aufladen, bevor Sie Ihr LincPlus P2 benutzen können

1. Stecken Sie den Netzadapter in die DC-In-Buchse;
2. Schließen Sie das Netzteil an eine Steckdose an und laden Sie das Gerät, bis der Akku vollständig aufgeladen ist.

Anmerkung:

1. Der Akku ist bei der Lieferung des Gerätes nicht vollständig aufgeladen;

2. Ein vollständig entladener Akku muss etwa 5 Stunden aufgeladen werden, bis er vollständig geladen ist;
3. Solange der Akku geladen wird, leuchtet die LED-Anzeige rot. Wenn der Akku vollständig aufgeladen ist, dann leuchtet die LED-Kontrollleuchte grün.

EIN-/AUSSCHALTEN

EINSCHALTEN DES GERÄTS

Hinweis:

Auf diesem LincPlus P2 wurde Windows vorinstalliert. Bevor das LincPlus P2 verwendet werden kann muss eine Ersteinrichtung durchgeführt werden.

1. Halten Sie den Netzschalter 2 Sekunden lang gedrückt, um das Gerät einzuschalten. Der Sperrbildschirm wird angezeigt;
2. Das Gerät ist nun betriebsbereit.

Hinweis:

Ist die Benutzeranmeldung in Windows nicht aktiviert, dann gelangen Sie direkt aus dem Sperrbildschirm zum Startbildschirm.

AUSSCHALTEN DES GERÄTS

Sie können das Gerät auf zwei Arten ausschalten:

1. Halten Sie die Ein-/Aus-Taste für mindestens 4 Sekunden gedrückt;
2. Wischen Sie die Bestätigungsanzeige zum Abschalten zur unteren Kante des Displays, um das Gerät auszuschalten.

VERBINDUNG MIT DEM WI-FI

Ein-/Ausschalten des Wi-Fi:

1. Wählen Sie das WLAN-Symbol im Infobereich in der unteren rechten Ecke des Bildschirms aus, um die verfügbaren WLAN-Hotspots anzuzeigen;
2. Wählen Sie ein verfügbares Netzwerk aus, um eine Verbindung herzustellen.

Verbindung mit einem Netzwerk:

1. Wählen Sie das WLAN-Symbol im Infobereich in der unteren rechten Ecke des Bildschirms aus, um die verfügbaren WLAN-Hotspots anzuzeigen;
2. Wählen Sie ein verfügbares Netzwerk aus der Liste aus und klicken Sie auf 'verbinden';
3. Geben Sie ggf. das Passwort ein und wählen Sie 'verbinden', um eine Internetverbindung aufzubauen.

Einsetzen einer MicroSD-Karte (separat erhältlich *)

1. Richten Sie die MicroSD-Karte so aus, dass die Pins auf den Kartensteckplatz gerichtet sind;
2. Schieben Sie die MicroSD-Karte in den Kartensteckplatz, bis sie einrastet.

Entfernen einer MicroSD-Karte

Vorsicht: Das Entfernen der MicroSD-Karte während des Gebrauchs kann zu Datenverlusten oder zu Anwendungsfehlern führen. (Stellen Sie sicher, dass alle Daten vor dem Entfernen der MicroSD-Karte gespeichert wurden.)

1. Wählen Sie das Tray-Icon im Benachrichtigungsbereich in der unteren rechten Ecke des Bildschirms aus;
2. Wählen Sie Hardware sicher entfernen;
3. Wählen Sie XXXX SD-Karte auswerfen. Eine Meldung erscheint, dass die MicroSD-Karte sicher entfernt werden kann. Wenn eine Warnmeldung angezeigt wird, dass die MicroSD-Karte nicht entfernt werden kann, stellen Sie sicher, dass alle Datenübertragungen von/oder auf die MicroSD-Karte abgeschlossen sind;
4. Drücken Sie die MicroSD-Karte herunter, um sie zu lösen;

5. Schieben Sie die Karte heraus, nachdem sie aus dem MicroSD-Kartensteckplatz ausgeworfen wurde.

* MicroSD-Karte separat erhältlich. Verwenden Sie nur kompatible Speicherkarten. Inkompatible Speicherkarten können Ihr LincPlus P2 beschädigen und die auf der Karte gespeicherten Daten beschädigen.

VERWENDUNG VON KOPFHÖRERN

Sie können ein Headset oder Kopfhörer an den Audio-Port Ihres Tablettts anschließen.

Warnung: Das Hören von lauter Musik über einen längeren Zeitraum kann zu Schäden am Gehör führen.

1. Verbinden Sie die Kopfhörer mit dem Audio-Port (3,5 mm) am Tablett;
2. Setzen Sie die Kopfhörer auf und stellen Sie die Lautstärke auf ein angenehmes Niveau ein.

Vorsicht: Um Schäden an Ihren Kopfhörern zu vermeiden, wenn Sie sie vom Tablett entfernen, ziehen Sie bitte am Stecker und nicht am Kabel.

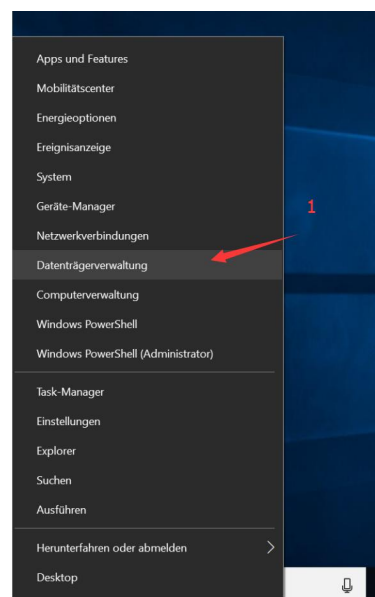
SSD-Installationsanweisungen

Hinweis: Der LincPlus P2 muss vor der Installation der SSD heruntergefahren werden

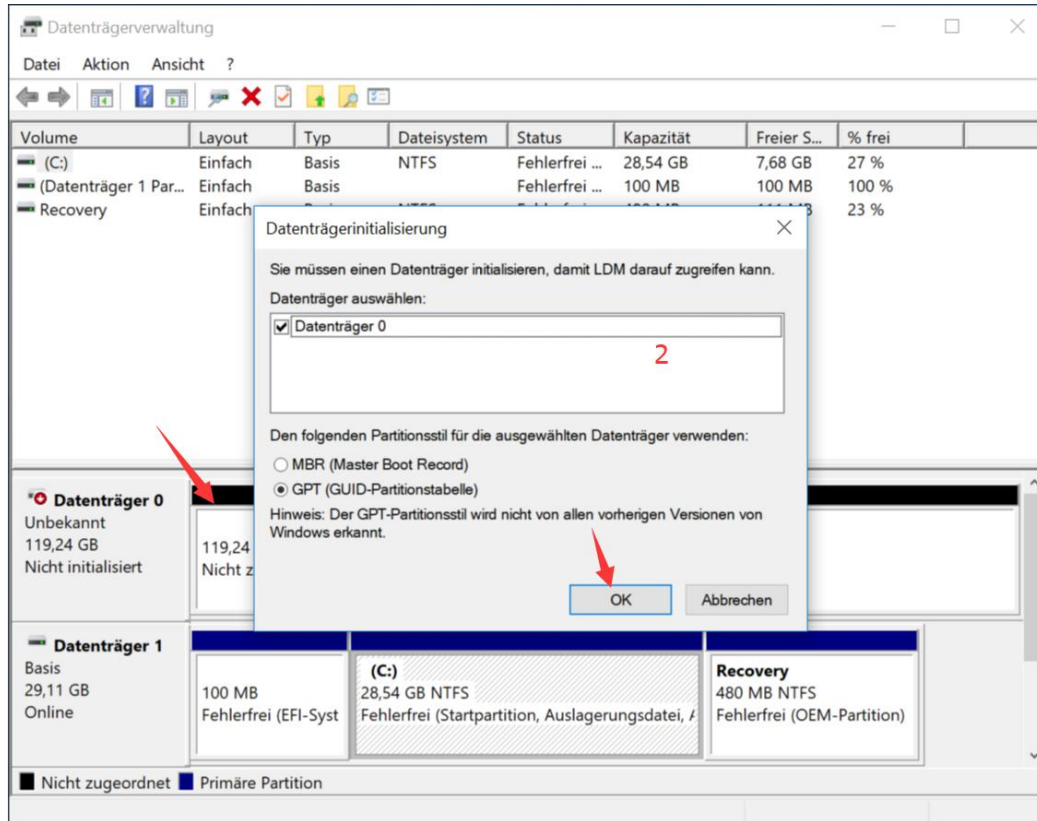
Kompatible SSD: M.2 2280 SATA



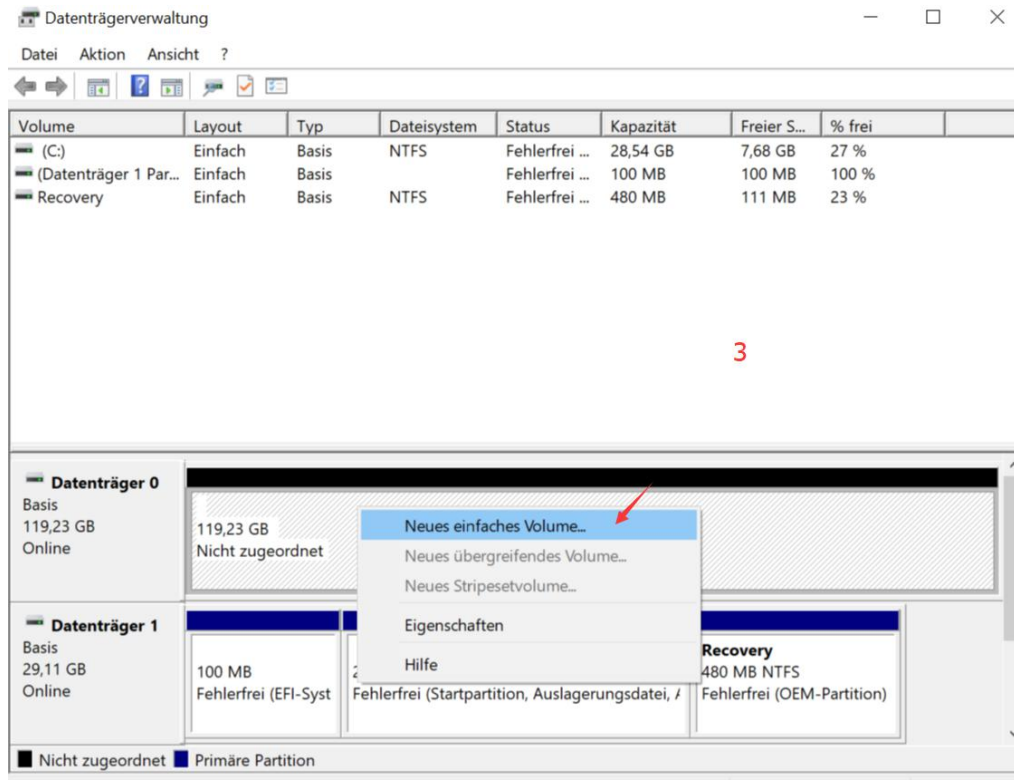
1. Suchen Sie die SSD-Abdeckung auf der Rückseite des Laptops. Drehen Sie die SSD-Abdeckungsschraube und entfernen Sie die Abdeckung.
2. Setzen Sie die SSD in die Mini-PCI-E-Schnittstelle ein und schrauben Sie sie zur Befestigung der SSD.
3. Schalten Sie nach der Montage den Laptop ein, starten Sie den Systemdesktop, klicken Sie mit der rechten Maustaste auf *Windows* und wählen Sie *Datenträgerverwaltung*, um die neue Festplatte zu verwalten.



4. Rechts Klicken Sie auf New Disk (siehe unten, Datenträger 0), öffnen Sie das Fenster Initialize Disk und klicken Sie auf OK, um die Partitionsfestplatte zu starten.



5. Klicken Sie mit der rechten Maustaste auf *Datenträger 0* und wählen Sie *Neues einfaches Volume*



6. Klicken Sie auf *Weiter*, bis Sie *Fertig stellen* sehen.

WICHTIGE SICHERHEITSHINWEISE

Ihr LincPlus P2 sollte mit Sorgfalt behandelt werden. Die untenstehenden Informationen wurden Ihnen im Interesse der Sicherheit zur Verfügung gestellt und helfen Ihnen, das Produkt und seine Funktionen problemlos zu nutzen:

1. Bewahren Sie das Produkt und alle zugehörigen Teile außerhalb der Reichweite von Kindern auf;
2. Halten Sie das Gerät trocken. Vermeiden Sie es, das Gerät Regen, Feuchtigkeit und Flüssigkeiten auszusetzen, die Schaltkreise des Produktes beschädigen könnten;
3. Setzen Sie das Gerät NICHT hohen Temperaturen aus, da sich elektronische Komponenten und Kunststoffteile bei Hitzeeinwirkung verformen können;
4. Setzen Sie das Gerät NICHT niedrigen Temperaturen aus, da sich im Inneren des Gerätes Feuchtigkeit bilden kann, die Leiterplatte beschädigen könnte;
5. Schlitze, Löcher und Öffnungen des Produktes dürfen NICHT blockiert werden (z. B. indem das Gerät auf Heimtextilien wie Teppiche, Läufer oder Betten gestellt wird), da diese für die Funktionalität und/oder Belüftung und den sicheren Betrieb des Produktes vorgesehen sind;
6. Setzen Sie das Gerät NICHT direktem Sonnenlicht aus;
7. Trennen Sie das Gerät während eines Gewitters von der Stromversorgung;
8. Vermeiden Sie schwere Stöße und das Herunterfallen des Gerätes, da das Produkt dadurch beschädigt werden kann;
9. Verwenden Sie nur das mitgelieferte Netzteil. Die Verwendung eines nicht genehmigten Netzteils führt zum Erlöschen der Garantie und kann das Produkt unwiederbringlich beschädigen;
10. Bewahren Sie das Gerät NICHT in staubigen oder schmutzigen Bereichen auf;
11. Reinigen Sie das Produkt NICHT mit starken Chemikalien, Lösungs- oder Reinigungsmitteln. Reinigen Sie das Produkt, wenn notwendig, mit einem weichen, trockenen Tuch oder Taschentuch;
12. Zerlegen Sie dieses Produkt NICHT. Dieses Produkt enthält keine vom Benutzer zu wartenden/austauschbaren Teile. Unerlaubtes Öffnen des LincPlus P2 oder Änderungen am Gerät können es beschädigen und führen zum Erlöschen der Garantie;
13. Halten Sie Ihr LincPlus P2 von Magneten oder Magnetfeldern fern;
14. Benutzen Sie das Gerät NIEMALS in der Nähe von Notfall/Intensivmedizinischen Geräten oder wenn Sie einen Herzschrittmacher haben.
15. Benutzen Sie das Gerät NIEMALS während eines Gewitters.
16. Die Unterseite und die Seiten des Produkts können nach längerer Benutzung warm werden. Das ist vollkommen normal.

WIEDERAUFLADBARER LITHIUM-POLYMER-AKKU

1. Das LincPlus P2 ist mit einer internen, nicht austauschbaren, wiederaufladbaren Lithium-Polymer-Batterie ausgestattet. Versuchen Sie nicht, die rückseitige Abdeckung zu öffnen oder den Akku zu entfernen, da Sie das LincPlus P2 beschädigen könnten. Um die Batterie zu ersetzen, müssen Sie das LincPlus P2 zum nächstgelegenen Kundendienstzentrum senden.
2. Verwenden Sie nur das Netzteil, das diesem Produkt beiliegt. Die Verwendung eines nicht genehmigten Netzteils führt zum Erlöschen der Garantie und kann das Produkt unwiederbringlich beschädigen.
3. Der Akku kann zwar mehrere hundert Mal geladen und entladen werden, hat aber letztendlich eine begrenzte Lebensdauer.
4. Wenn die Akkulaufzeit deutlich kürzer als normal ist, können Sie den Akku austauschen lassen, indem Sie das LincPlus P2 an die nächstgelegene autorisierte Kundendienststelle schicken.

SICHERHEITSHINWEISE FÜR AKKU UND LADEGERÄT

1. Halten und ziehen Sie am Stecker, statt am Kabel, um ein Ladegerät oder ein Zubehörteil zu entfernen.
2. Entfernen Sie das Ladegerät, wenn es nicht benutzt wird.

3. Wird Ihr Gerät im Standby-Modus nicht genutzt, entlädt sich ein aufgeladener Akku im Laufe der Zeit dennoch
4. Bitte sorgen Sie dafür, dass der Akku immer bei einer Temperatur zwischen 59° F und 77° F (15° C und 25° C) aufbewahrt wird, um eine optimale Leistung zu garantieren. Extreme Temperaturen reduzieren die Kapazität und Lebensdauer des Akkus. Ein LincPlus P2 mit einem zu heißen oder kalten Akku kann nicht vorübergehend funktionieren.
5. Unterlassen Sie die Entsorgung von Akkus im Feuer, da sie andernfalls explodieren können. Befolgen Sie die örtlichen Vorschriften. Recyceln Sie das Gerät, wenn möglich. Nicht als Hausmüll entsorgen.
6. Versuchen Sie nicht den Akku zu modifizieren, Fremdkörper einzulegen, ihn in Wasser zu tauchen oder mit anderen Flüssigkeiten in Berührung kommen zu lassen. Akkus können bei Beschädigung explodieren.
7. Benutzen Sie den Akku und das Ladegerät nur für den vorgesehenen Zweck. Bei unsachgemäßer Verwendung oder der Nutzung von nicht genehmigten oder nicht passenden Akkus oder Ladegeräten kann es zu einem Brand-, Explosions- oder sonstigen Gefahrenrisiko kommen und der Gewährleistungsanspruch kann dabei erlöschen. Wenn Sie glauben, dass der Akku oder das Ladegerät beschädigt ist, dann schicken Sie das Gerät an ein Service-Center, bevor Sie es weiterverwenden.
8. Verwenden Sie niemals einen beschädigten Akku oder ein beschädigtes Ladegerät.
9. Laden Sie Ihr LincPlus P2 NICHT während eines Gewitters auf. Verwenden Sie das Ladegerät nur in Innenräumen

MEDIZINISCHE GERÄTE

Der Betrieb von Funkübertragungsgeräten, einschließlich drahtloser Telefone, kann mit unzureichend abgeschirmten medizinischen Geräten interferieren und deren Funktionen einschränken. Wenden Sie sich an einen Arzt oder den Hersteller der medizinischen Geräte, um festzustellen, ob sie ausreichend vor externer Funkenergie abgeschirmt sind.

TIMPLANTIERTE MEDIZINISCHE GERÄTE

Um potenzielle Störungen zu vermeiden, empfehlen Hersteller von implantierten Medizinprodukten einen minimalen Abstand von 6 Zoll (15,3 Zentimetern) zwischen einem drahtlosen Gerät und dem medizinischen Gerät. Personen mit solchen Geräten sollten:

- > das drahtlose Gerät immer weiter als 6 Zoll (15,3 Zentimeter) vom medizinischen Gerät fernhalten;
- > das drahtlose Gerät ausschalten, wenn ein Grund für die Vermutung besteht, dass es Störungen geben könnte;
- > die Anweisungen des Herstellers für implantierte medizinische Geräte befolgen.

HÖRVERMÖGEN

Achtung:

Verwenden Sie ein Headset oder Kopfhörer, dann könnte Ihre Fähigkeit Außengeräusche wahrzunehmen eingeschränkt sein.

Verwenden Sie das Headset nicht, wenn es Ihre Sicherheit gefährden könnte.

Um möglichen Hörschäden vorzubeugen, sollten Sie sich den Ton nicht über längere Zeit bei höherer Lautstärke anhören.

GARANTIE

LincPlus Limited garantiert dem Endverbraucher, dass dieses Produkt für einen Zeitraum von 12 Monaten (1 Jahr) ab dem Kaufdatum frei von Materialdefekten und Fehlern in der Herstellung ist. Diese Garantie erstreckt sich auch auf Ausfälle aufgrund der Herstellung oder von Designfehlern. Sollte ein tatsächlicher Herstellungsfehler gefunden werden, wird LincPlus Limited gleichwertigen Ersatz liefern.

Die Garantie unterliegt folgenden Bestimmungen:

1. Die Garantie erstreckt sich nicht auf versehentliche Beschädigungen, Verschleiß oder Fahrlässigkeit;
2. Das Gerät muss ausschließlich für häusliche Zwecke verwendet werden;
3. Die Garantie wird ungültig, wenn das Produkt weiterverkauft oder durch eine nicht durch uns autorisierte Anpassung,

Modifizierung oder Reparatur beschädigt wird;

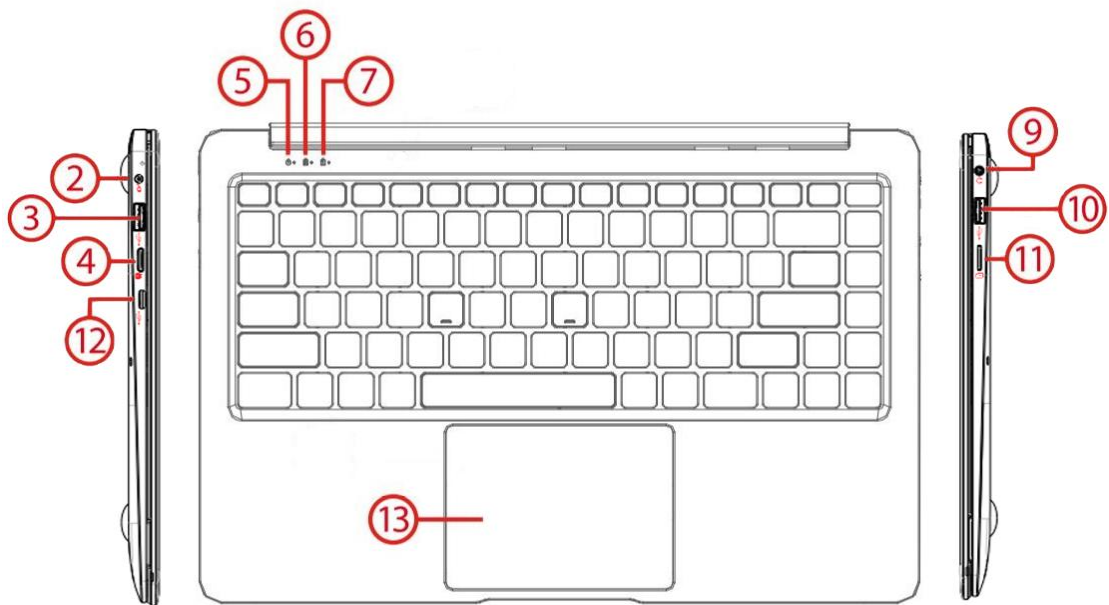
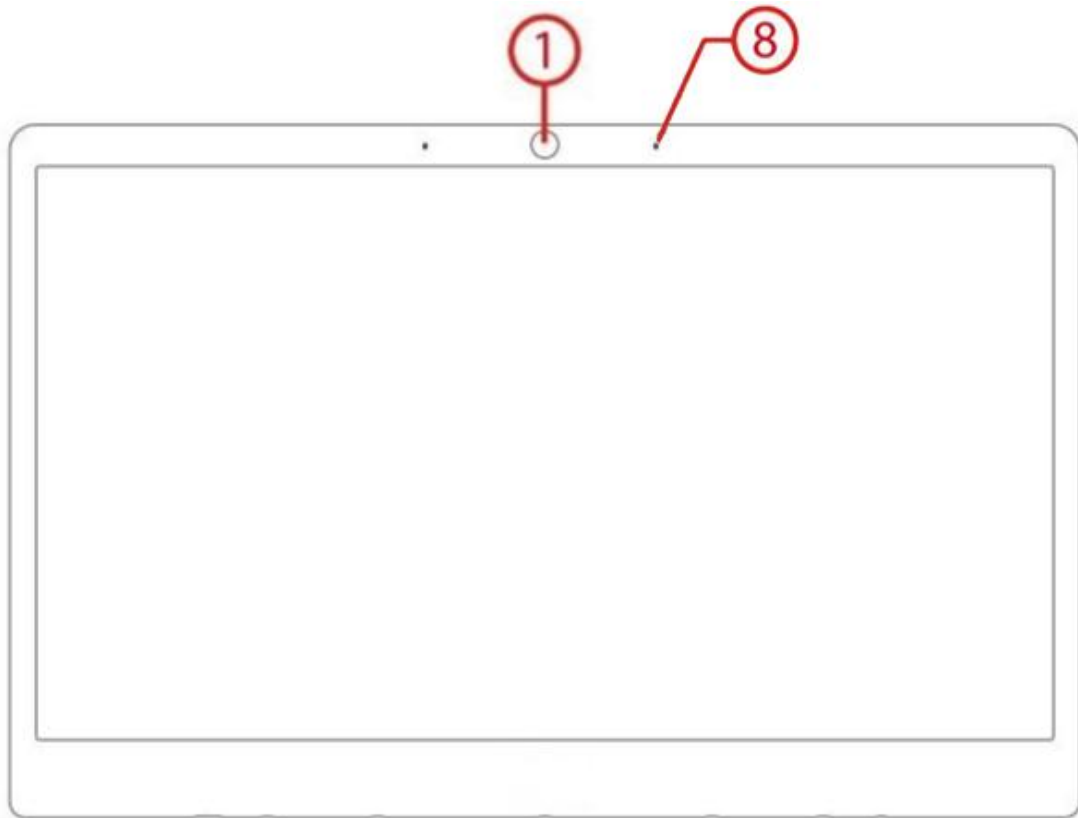
4. Technische Angaben können sich ohne vorherige Ankündigung ändern;

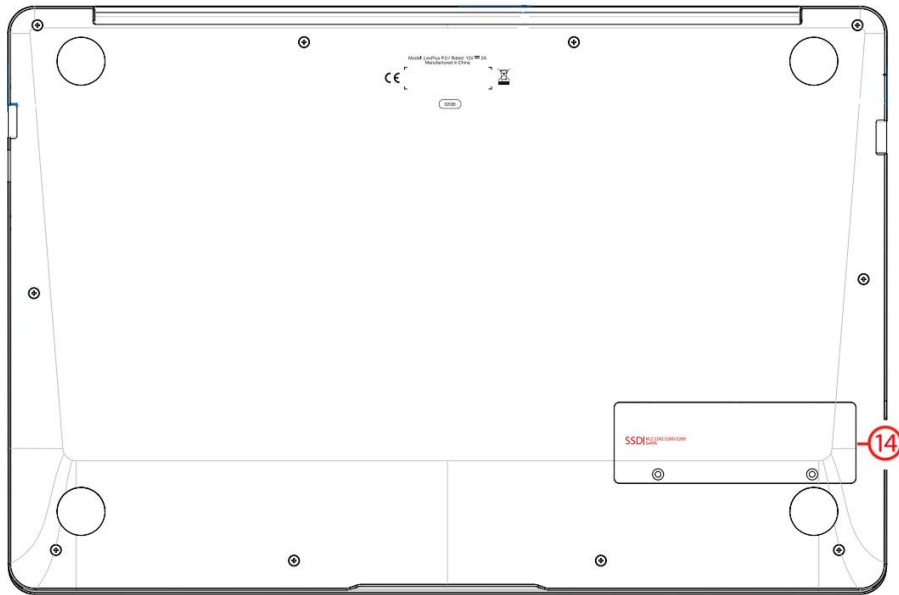
5. Der Hersteller haftet nicht für zufällige oder Folgeschäden;

Sollten Sie ein Problem mit Ihrem Gerät haben, senden Sie uns bitte eine E-Mail an:

info@lincplus.com.cn

DISPOSITION





CARACTÉRISTIQUE	FONCTIONNALITÉ
1. Webcam	Caméra Web pour la communication vidéo.
2. Prise DC-in	Connecte l'adaptateur secteur fourni à la charge de la batterie
3. Port USB 3.0	Connecte un périphérique USB
4. Port Mini HDMI	Permet de connecter un téléviseur HD via un câble Mini HDMI en option et de basculer l'affichage sur un écran plus large (non inclus).
5. Voyant d'alimentation	Indique l'état de charge de la batterie
6. Indicateur de verrouillage des majuscules	Indique quand toutes les lettres sont en majuscule
7. lumière de verrouillage numérique	Indique que vous pouvez utiliser le clavier numérique sur le clavier
8. microphone	Indique que votre microphone est activé
9. Port audio (3,5 mm)	Connecte un écouteur, un casque, un microphone ou un autre équipement audio pour écouter un son stéréo, enregistrer de l'audio ou passer des appels téléphoniques via Internet
10. Port USB 2.0	Connecte un périphérique USB
11. Fente pour carte TF	Lit et écrit les fichiers stockés sur une carte TF
12. Port USB C	Connecter un périphérique USB de type C
13. Pavé tactile	Fonctionne comme une souris d'ordinateur
14. Fente SSD	Insérer une carte SSD. Cet appareil compatible avec M.2 2280 SATA

L'UTILISATION DE VOTRE APPAREIL POUR LA PREMIÈRE FOIS

Charge de l'appareil

Vous devrez peut-être charger la batterie avant d'utiliser votre LincPlus P2.

1. Branchez l'adaptateur secteur dans la prise DC-In.
2. Branchez l'adaptateur secteur sur une prise secteur et chargez l'appareil jusqu'à ce que la batterie soit complètement

chargée.

Remarque:

1. La batterie n'est pas complètement chargée lorsque vous déballez votre appareil.
2. Une batterie complètement déchargée met environ 5 heures pour se recharger complètement.
3. Lorsque la batterie est en cours de chargement, le voyant LED est rouge. Lorsque la batterie est complètement chargée, le voyant LED est vert.

Activation/Désactivation

Activation de l'appareil

Remarque:

LincPlus P2 a été préinstallé avec Windows 10. Vous devrez effectuer une configuration initiale avant de pouvoir utiliser l'ordinateur portable.

1. Maintenez enfoncé le bouton d'alimentation pendant 2 secondes pour allumer votre appareil. L'écran de verrouillage apparaîtra;
2. L'appareil est maintenant prêt à être utilisé.

Remarque:

Si l'écran de connexion n'est pas activé sous Windows, vous serez dirigé directement de l'écran de verrouillage vers l'écran de démarrage.

Activation de l'appareil

Vous pouvez éteindre l'appareil de deux manières:

1. Appuyez sur le bouton d'alimentation et maintenez-le enfoncé pendant au moins 4 secondes.
2. Cliquez sur l'écran de confirmation de l'arrêt pour confirmer que vous éteignez l'appareil.

Connexion au Wi-Fi

Activation/Désactivation du Wi-Fi:

1. Sélectionnez l'icône Wi-Fi dans la zone de notification, dans le coin inférieur droit de l'écran, pour afficher les points d'accès Wi-Fi disponibles.
2. Sélectionnez l'icône Wi-Fi disponible pour établir une connexion..

Connexion à un réseau:

Connexion à un réseau:

1. Sélectionnez l'icône Wi-Fi dans la zone de notification, dans le coin inférieur droit de l'écran, pour afficher les points d'accès Wi-Fi disponibles.
2. Sélectionnez un réseau disponible dans la liste et sélectionnez Connecter.
3. Saisissez le mot de passe, si nécessaire, puis sélectionnez Connecter pour commencer une connexion Internet.

Insertion d'une Carte MicroSD (vendue séparément *)

1. Alignez la carte MicroSD de sorte que les broches soient dirigées vers le logement de carte.
2. Poussez la carte MicroSD dans son logement jusqu'à ce qu'elle s'enclenche.

Retrait d'une carte MicroSD

Attention: Le retrait de la carte MicroSD en cours d'utilisation peut entraîner une perte de données ou des erreurs d'application. (Assurez-vous que toutes les données sont enregistrées sur la carte MicroSD avant de les supprimer.)

1. Sélectionnez le bouton Plateau dans la zone de notification.
2. Sélectionnez Retirer le périphérique en toute sécurité.

3. Sélectionnez Eject XXXX SD Card. Un message apparaît confirmant que la carte MicroSD peut être retirée en toute sécurité. Si un message d'avertissement apparaît indiquant que la carte MicroSD ne peut pas être retirée, vérifiez que tous les transferts de données impliquant la carte MicroSD sont terminés.

4. Appuyez sur la carte MicroSD pour la libérer.

5. Faites glisser la carte vers l'extérieur après l'avoir éjectée de la fente pour carte MicroSD.

* Carte MicroSD vendue séparément. Utilisez uniquement des cartes mémoire compatibles. Des cartes mémoire incompatibles peuvent endommager l'ordinateur portable et corrompre les données stockées sur la carte.

Utilisation d'écouteurs

Vous pouvez connecter un casque, des écouteurs ou un casque au port audio de votre appareil.

Attention: Écouter de la musique forte pendant une période prolongée peut entraîner une perte auditive.

1. Connectez les écouteurs au port audio (3,5 mm) de l'appareil.

2. Placez les écouteurs sur vos oreilles et réglez le volume à un niveau confortable.

Attention: Pour éviter d'endommager les écouteurs lors de leur déconnexion du périphérique, tirez sur le connecteur plutôt que sur le câble.

Instructions d'installation SSD

Remarque: le LincPlus P2 doit être arrêté avant d'installer le SSD

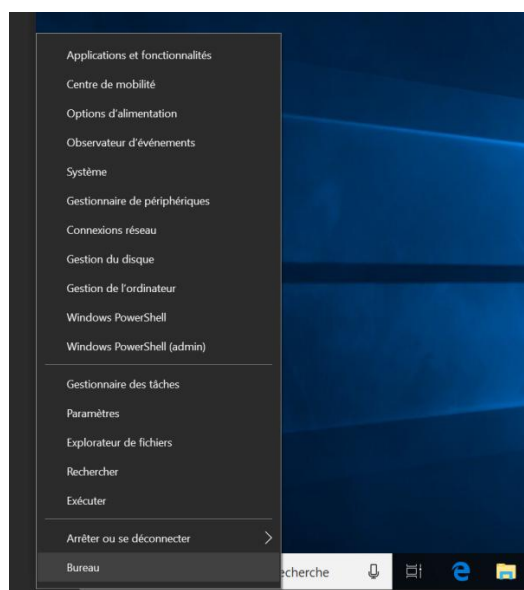
SSD compatible: SSD M.2 2280 SATA



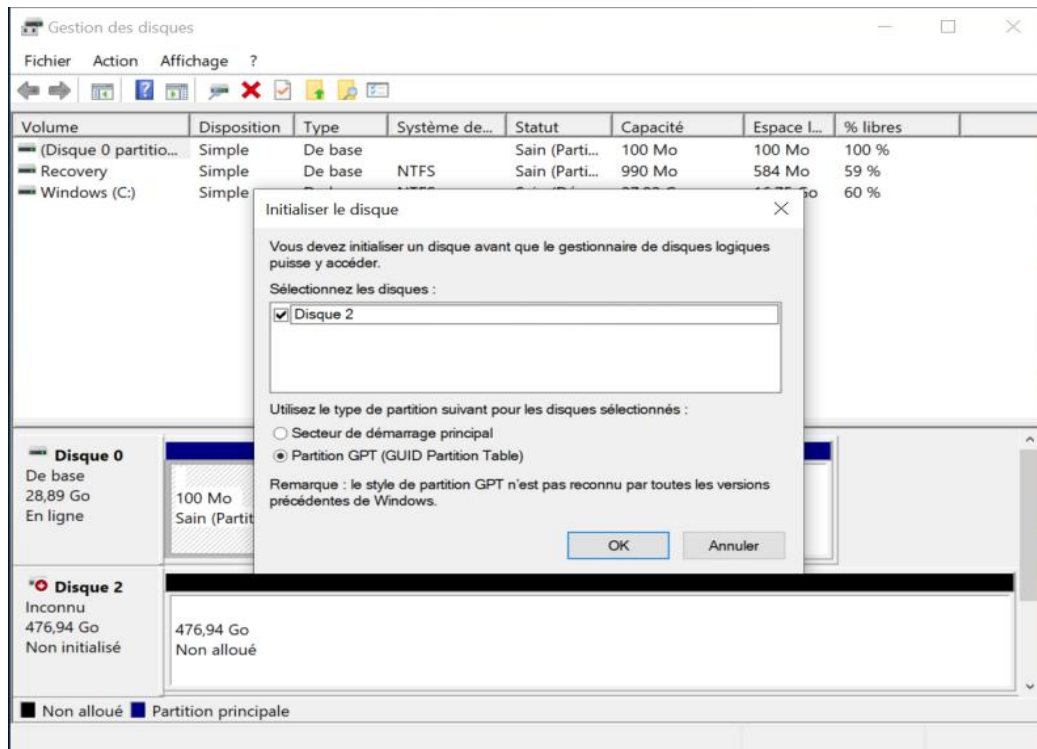
1. Trouvez le cache du SSD à l'arrière de l'ordinateur portable. Tournez la vis du couvercle du SSD et retirez le couvercle.

2. Insérez le SSD dans la fente SSD et vissez-le pour fixer le SSD.

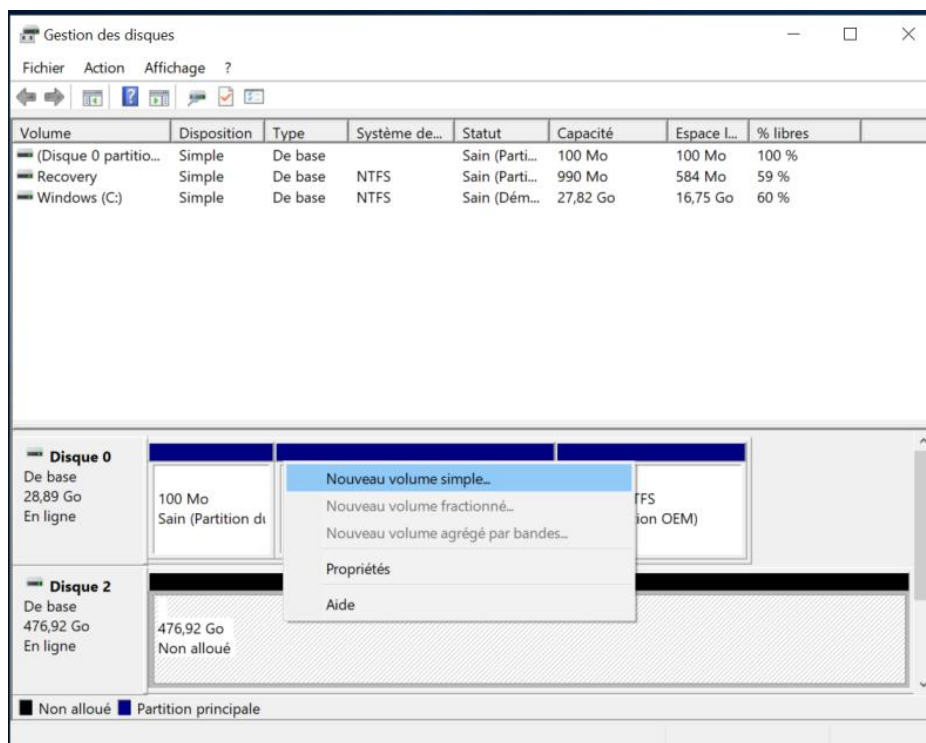
3. Une fois l'assemblage terminé, allumez l'ordinateur portable, démarrez le bureau du système, cliquez avec le bouton droit de la souris sur Windows et choisissez Gestion des disques pour gérer le nouveau disque.



4. Cliquez avec le bouton droit de la souris sur le *Nouveau Disque* (voir ci-dessous disque 0), la fenêtre contextuelle Initialiser Disque, puis cliquez sur *OK* pour démarrer le disque de partition.



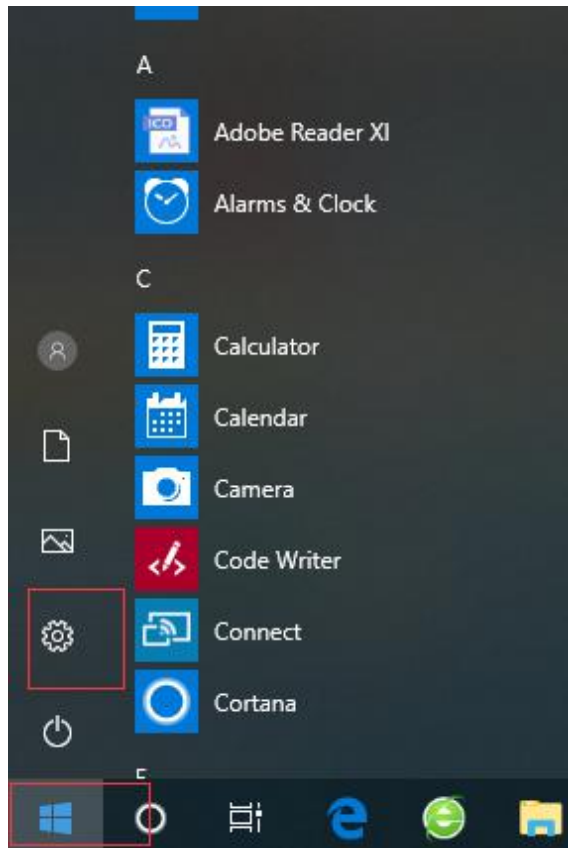
5. Cliquez avec le bouton droit sur le *Disque 0* et choisissez *Nouveau Volume Simple*.



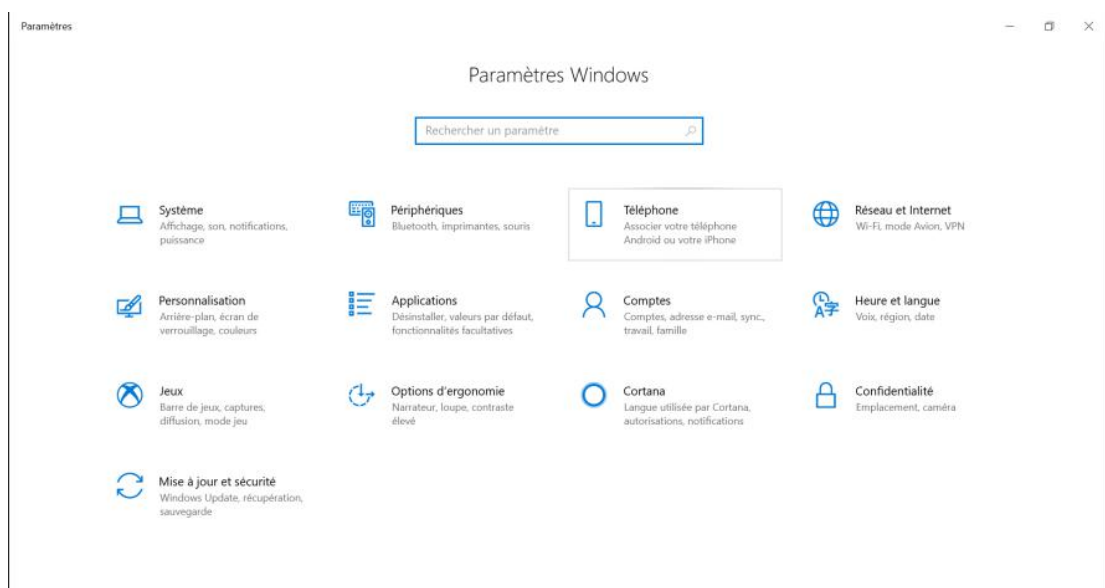
7. Cliquez sur *Suivant* jusqu'à ce que vous voyiez *Terminer*.

Enregistrez vos applications, vos documents, votre musique, vos photos, vos vidéos et vos cartes sur la carte SSD pour libérer davantage d'espace LincPlus P2.

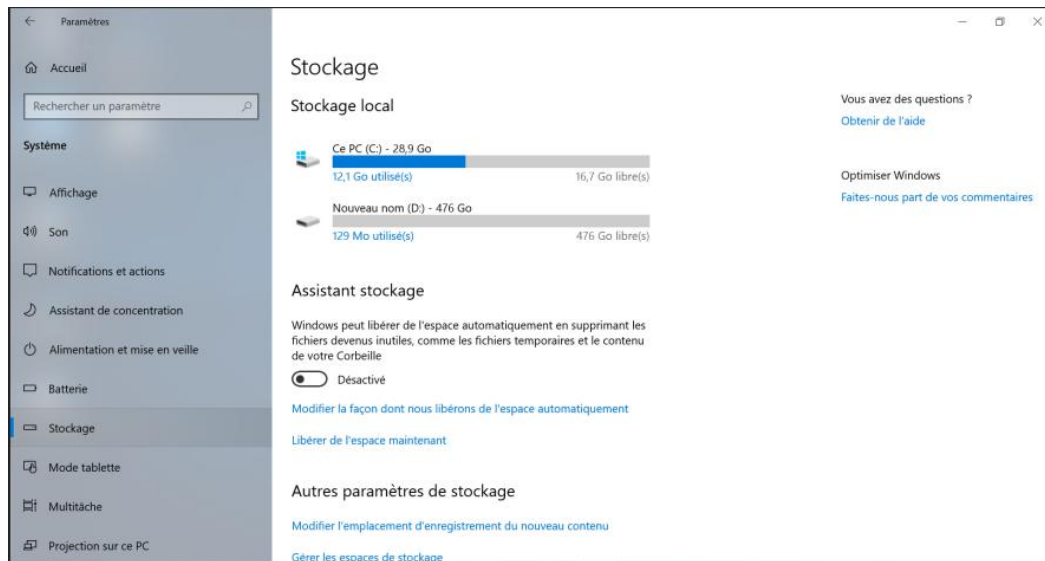
1. Cliquez sur «Démarrer», puis sur «Paramètres».



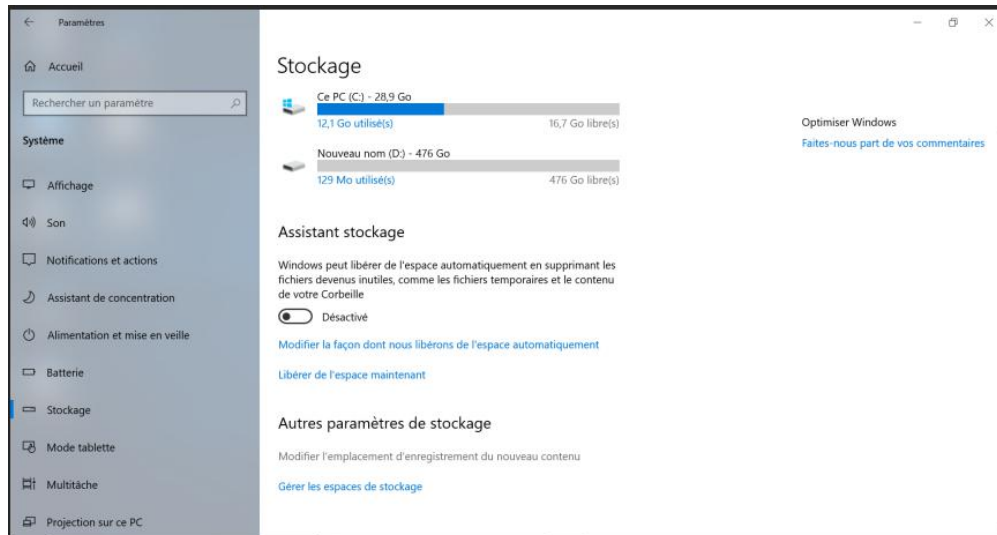
2. Cliquez sur «système»



3. Cliquez sur «Stockage»



4. Cliquez sur «Modifier l'emplacement d'enregistrement du nouveau contenu».



5. Enregistrez vos nouveaux fichiers et applications sur SSD



Comment démarrer Windows à partir de SSD

Remarque: Démarrer Windows à partir du SSD est une violation des réglementations de Microsoft et pourrait endommager le LincPlus P2. Si vous avez besoin de le faire, veuillez nous contacter par courrier électronique pour obtenir de l'aide. Info@lincplus.com.cn

INFORMATIONS IMPORTANTES SUR LA SÉCURITÉ

Votre LincPlus P2 doit être traité avec précaution. Les informations ci-dessous vous ont été fournies dans un souci de sécurité et vous aideront à apprécier ce produit et ses avantages:

17. Conservez le produit et toutes ses pièces hors de la portée des enfants;
18. Gardez-le au sec. Évitez les expositions aux précipitations, à l'humidité et aux liquides qui pourraient affecter les circuits du produit;
19. NE le laissez PAS à des températures élevées, car les appareils électroniques et les pièces en plastique risquent de se déformer sous l'effet de la chaleur;
20. NE le laissez PAS à basse température car de l'humidité pourrait se former à l'intérieur du produit, ce qui pourrait endommager le circuit imprimé;
21. NE bloquez PAS ni couvrez les fentes, les trous ou les ouvertures du produit en les plaçant sur des tissus d'ameublement tels que des tapis, des carpettes ou des lits, car ils sont fournis pour des raisons de fonctionnalité et/ou de ventilation afin de garantir un fonctionnement sûr du produit;
22. N'exposez PAS l'appareil à la lumière directe du soleil;
23. Déconnectez votre appareil de l'alimentation principale pendant les orages;
24. Évitez les chocs violents causés par des collisions ou des chutes de votre appareil, car cela pourrait endommager le produit;
25. Utilisez uniquement l'alimentation fournie avec le produit. L'utilisation d'une source d'alimentation non autorisée annulera votre garantie et risque d'endommager irrémédiablement le produit;
26. NE stockez PAS dans des endroits poussiéreux ou sales;
27. N'utilisez PAS de produits chimiques durs, de solvants de nettoyage ou de détergents pour nettoyer le produit. Essuyer avec un chiffon doux et sec ou un mouchoir en papier pour nettoyer;
28. NE tentez PAS de démonter le produit. Une manipulation non autorisée du LincPlus P2 peut l'endommager et annuler votre garantie;
29. Tenez le portable à l'abri des aimants ou des champs magnétiques;
30. N'utilisez JAMAIS l'appareil à proximité d'équipements médicaux d'urgence/de soins intensifs ou si vous disposez d'un stimulateur cardiaque;
31. Ne jamais utiliser l'appareil pendant un orage;
32. Le dessous et les côtés du produit peuvent devenir chauds après une utilisation prolongée. C'est normal.

Batterie lithium polymère rechargeable

1. Cet appareil est doté d'une batterie interne au lithium-polymère rechargeable non amovible. N'essayez pas d'ouvrir le capot arrière ni de retirer la batterie, vous pourriez endommager l'appareil. Pour remplacer la batterie, apportez l'appareil au centre de service autorisé le plus proche.

2. Utilisez uniquement l'alimentation fournie avec le produit. L'utilisation d'une alimentation non autorisée pourrait invalider votre garantie et endommager irrémédiablement le produit.

3. La batterie peut être chargée et déchargée des centaines de fois, mais elle finira par s'user.
4. Lorsque la durée de vie de la batterie est sensiblement inférieure à la normale, remplacez la batterie en appelant le centre d'assistance agréé le plus proche pour remplacer la batterie.

Sécurité de la batterie et du chargeur

1. Pour débrancher un chargeur ou un accessoire, tenez et tirez la fiche et non le cordon.
2. Débranchez votre chargeur lorsqu'il n'est pas utilisé.
3. Si votre Appareil n'est pas utilisé en veille, une batterie complètement chargée perdra sa charge avec le temps.
4. Conservez toujours la batterie entre 59°F et 77°F (15°C et 25°C) pour des performances optimales. Les températures extrêmes réduisent la capacité et la durée de vie de la batterie. Un ordinateur portable LincPlus avec une batterie chaude ou froide peut ne pas fonctionner temporairement.
5. Ne jetez pas les piles au feu, elles pourraient exploser. Respectez les réglementations locales. Recyclez si possible. Ne pas jeter avec les ordures ménagères.
6. Ne pas démonter, couper, écraser, plier, percer ou endommager la batterie de quelque manière que ce soit. Si une pile fuit, ne laissez pas le liquide toucher votre peau ou vos yeux. Si cela se produit, rincez immédiatement les zones touchées avec de l'eau et consultez un médecin.
7. Ne modifiez pas, n'essayez pas d'insérer des objets étrangers dans la batterie, ne l'immergez pas et ne l'exposez pas dans l'eau ou dans d'autres liquides. Les piles peuvent exploser si elles sont endommagées.
8. Utilisez la batterie et le chargeur uniquement aux fins auxquelles ils sont destinés. L'utilisation inappropriée ou l'utilisation de piles ou de chargeurs non approuvés ou incompatibles peut présenter un risque d'incendie, d'explosion ou tout autre danger et peut invalider toute approbation de la garantie. Si vous pensez que la batterie ou le chargeur est endommagé, apportez-le à un centre de service avant de continuer à l'utiliser.
9. N'utilisez jamais une batterie ou un chargeur endommagé.
10. Ne chargez pas votre appareil pendant un orage. Utilisez le chargeur uniquement à l'intérieur..

Dispositif médical

L'utilisation d'équipements de transmission radio, y compris les téléphones sans fil, peut interférer avec les fonctions des dispositifs médicaux insuffisamment protégés. Consultez un médecin ou le fabricant de l'appareil médical pour déterminer s'il est protégé de manière adéquate contre l'énergie radio externe..

Dispositifs médicaux implantés

Pour éviter toute interférence potentielle, les fabricants de dispositifs médicaux implantés recommandent une distance minimale de 15,3 cm (6 pouces) entre un dispositif sans fil et le dispositif médical. Les personnes qui possèdent de tels dispositifs devraient:

- > maintenez toujours le dispositif sans fil à plus de 15,3 cm (6 pouces) du dispositif médical;
- > allumez l'appareil sans fil s'il y a une raison de suspecter une interférence;
- > suivez les instructions du fabricant pour le dispositif médical implanté.

Audition

Attention:

- > Lorsque vous utilisez un casque ou des écouteurs, votre capacité à entendre le bruit extérieur peut être affectée. N'utilisez pas de casque dans lequel cela pourrait compromettre votre sécurité.
- > Pour éviter tout dommage auditif, n'écoutez pas le son à un volume élevé pendant de longues périodes.

GARANTIE

LincPlus Limited garantit à l'utilisateur final que ce produit sera exempt de défauts de matériaux et de fabrication, dans le cadre d'une utilisation normale, pendant une période de 12 mois (1 an) à compter de la date d'achat. Cette garantie couvre les pannes dues à des défauts de fabrication ou de conception. Si un défaut de fabrication véritable est détecté, LincPlus Limited en émettra un autre.

La garantie est soumise aux dispositions suivantes:

- > La garantie ne couvre pas les dommages accidentels, l'usure ou la négligence;;
- > Il doit être utilisé uniquement à des fins domestiques;
- > La garantie sera annulée si le produit est revendu ou est endommagé par un ajustement, une modification ou une réparation non autorisée par nous;
- > Les spécifications peuvent être modifiées sans préavis.;

>Si vous rencontrez un problème avec votre appareil, veuillez nous contacter à l'adresse suivante: info@lincplus.com.cn

Fournisseur de garantie:

ShenZhen LincPlus Technology Co., Inc

5F, No.2 Building, District D2,TCL international E City, NO.1001 Zhongshanyuan Road, Nanshan District, ShenZhen ,
P.R.China

www.lincplus.com.cn

Dear customer,

LincPlus from Amazon would like to thank you for your recent purchase. We truly care about your using experience. It is highly appreciated if you can take a time to write a review on our product, which is a great encouragement to us.

If you have any questions or concerns, please feel free to contact us. Our customer support team is standing by to assist you.

Have a good day!

Best regards

LincPlus Service Team

Sehr geehrter Kunde,

LincPlus von Amazon bedankt sich bei Ihnen für Ihren letzten Einkauf. Wir legen großen Wert auf Ihre Nutzungserfahrung. Es wird sehr geschätzt, wenn Sie sich die Zeit nehmen können, eine Bewertung zu unserem Produkt zu schreiben. Es wird uns bestimmt sehr ermutigen.

Wenn Sie Fragen haben, wenden Sie sich bitte an uns. Unser Kunden-Support-Team steht Ihnen zur Verfügung.

Haben Sie einen guten Tag!

Freundliche Grüße

LincPlus Service Team

Cher client,

LincPlus d'Amazon aimerait vous remercier pour votre achat récent.

Nous nous soucions vraiment de votre expérience d'utilisation. Nous vous serions reconnaissants de prendre le temps de rédiger un commentaire sur notre produit, ce qui nous encourage grandement.

Si vous avez des questions ou des préoccupations, n'hésitez pas à nous contacter. Notre équipe d'assistance clientèle est à vos côtés pour vous aider.

Bonne journée!

Sincères salutations

LincPlus

This device complies with part 15 of the FCC Rules. Operation is subject to the condition that this device does not cause harmful interference (1) this device may not cause harmful interference, and (2) this device must accept any interference received, including interference that may cause undesired operation.

Any changes or modifications not expressly approved by the party responsible for compliance could void the user's authority to operate the equipment.

NOTE: This equipment has been tested and found to comply with the limits for a Class B digital device, pursuant to Part 15 of the FCC Rules. These limits are designed to provide reasonable protection against harmful interference in a residential installation. This equipment generates, uses and can radiate radio frequency energy and, if not installed and used in accordance with the instructions, may cause harmful interference to radio communications. However, there is no guarantee that interference will not occur in a particular installation.

If this equipment does cause harmful interference to radio or television reception, which can be determined by turning the equipment off and on, the user is encouraged to try to correct the interference by one or more of the following measures:

- Reorient or relocate the receiving antenna.
- Increase the separation between the equipment and receiver.
- Connect the equipment into an outlet on a circuit different from that to which the receiver is connected.
- Consult the dealer or an experienced radio/TV technician for help.

To maintain compliance with FCC's RF Exposure guidelines.

This Notebook meets the government's requirements for exposure to radio waves. The guidelines are based on standards that were developed by independent scientific organizations through periodic and thorough evaluation of scientific studies. The standards include a substantial safety margin designed to assure the safety of all persons regardless of age or health.

FCC RF Exposure Information and Statement the SAR limit of USA (FCC) is 1.6 W/kg averaged over one gram of tissue. Device types: Notebook (FCC ID: 2AHYJ-TVE1411P) has also been tested against this SAR limit. This device was tested for typical body operations with the Notebook kept 0mm from the body. Use only the supplied or an approved antenna.