

# WMCA-9430011 MINI BOAT IM

Size: 315(W) x 148(H)mm  
Colour: 2C+2C  
Date: 15/Nov/2023

PRINTING: OFFSET 175 LPI  
BLACK PMS 1795C



## MINI BOAT PETIT BATEAU

RADIO CONTROLLED VEHICLE  
VÉHICULE RADIOGUIDÉ

### OWNER'S MANUAL MANUEL D'UTILISATION

Asst. 9430011  
Item | Numéro:  
300061E/F  
300063E/F  
300064B/C

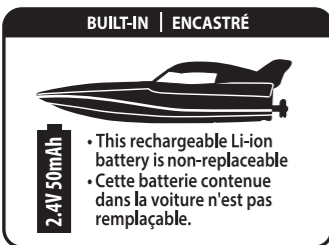
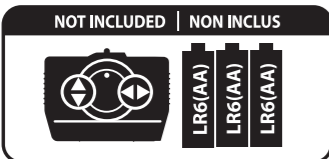
**Important!** Carefully read the Owners Manual before play!  
**Important!** Lisez attentivement le manuel d'utilisation avant de jouer!

**WARNING:**  
CHOKING HAZARD - Small parts.  
Not suitable for children under 3 years.

**AVERTISSEMENT:**  
RISQUES D'ÉTOUFFEMENT -  
Petites pièces. Ne convient pas aux  
enfants de moins de 3 ans



CAN ICES-3(B)/NMB-3(B)



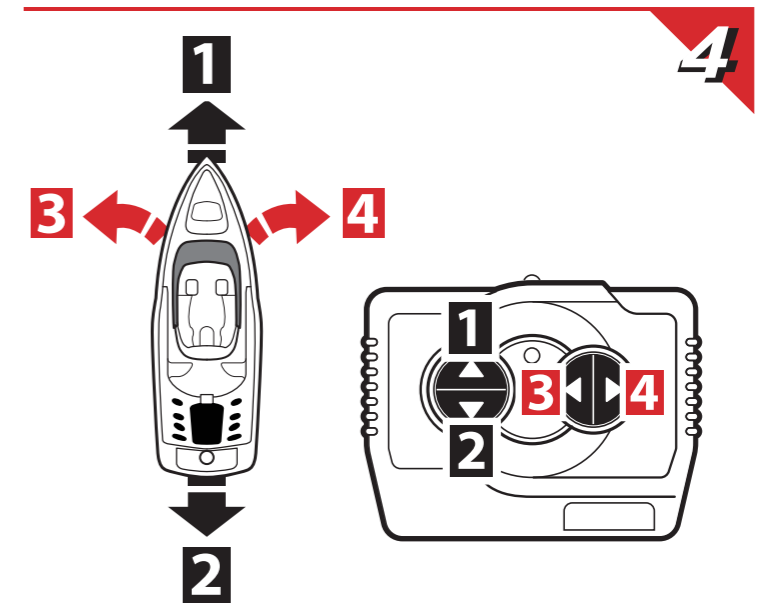
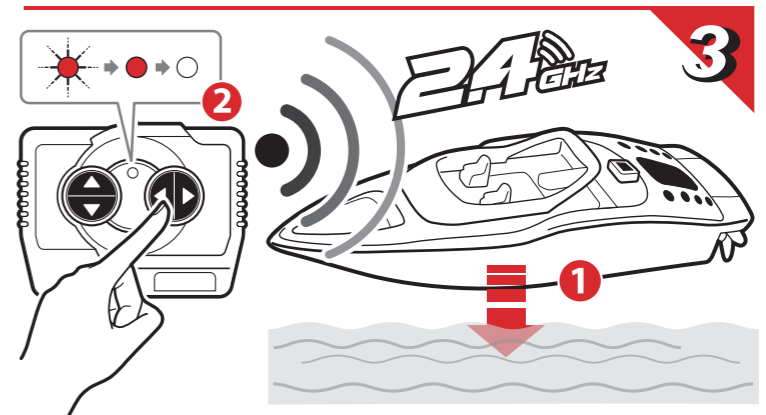
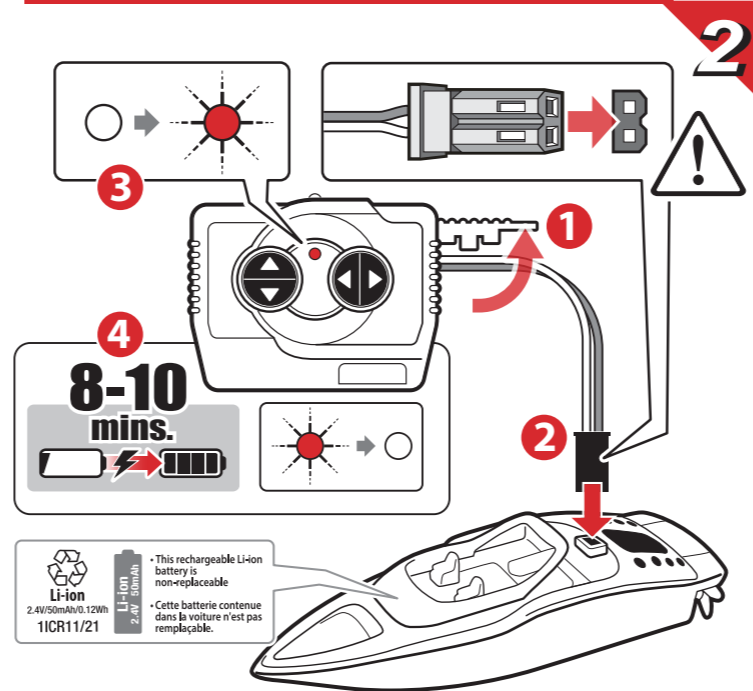
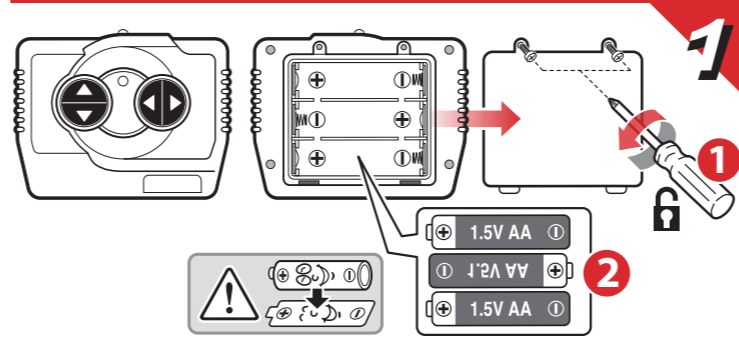
**WARNING:** This toy produces flashes that may trigger epilepsy in sensitised individuals.  
**ATTENTION:** Ce jouet génère des éclairs qui peuvent déclencher des crises d'épilepsie chez les personnes sensibles.



IMPORTED BY / IMPORTÉ PAR:  
**Wal-Mart Canada Corp.**  
1940 Argentia Rd, Mississauga  
Ontario L5N 1P9 ©2024  
**Walmart.ca**  
MADE IN CHINA / FABRIQUÉ EN CHINE

All Walmart trademarks are property of Walmart Apollo, LLC. and are used under license by Walmart Canada Corp.  
Toutes les marques de commerce de Walmart sont la propriété de Walmart Apollo, LLC. et sont utilisées sous licence par La Compagnie Walmart du Canada.

6+



# WMCA-9430011 MINI BOAT IM

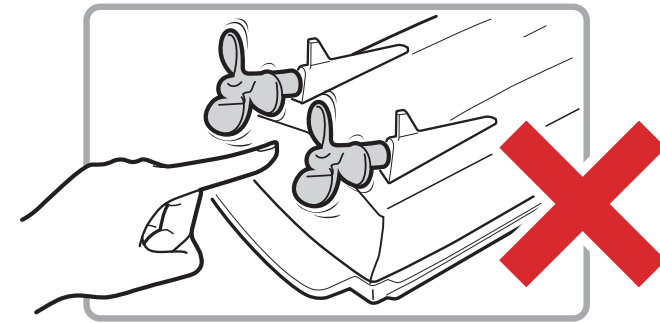
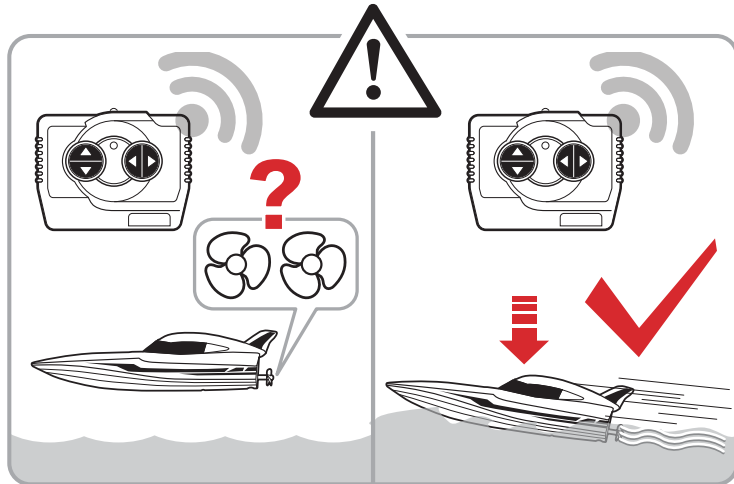
Size: 315(W) x 148(H)mm

Colour: 2C+2C

Date: 15/Nov/2023

PRINTING: OFFSET 175 LPI

BLACK PMS 1795C



**CAUTION!** The rotating propeller is very dangerous. NEVER PUT YOUR FINGERS CLOSE TO THE PROPELLER WHEN BOAT IS TURNED ON.

**ATTENTION!** L'hélice qui tourne est très dangereuse. NE PLACE JAMAIS LES DOIGTS À PROXIMITÉ DE L'HELICE LORSQUE LE BATEAU EST MIS EN MARCHE.



## WARNING! CHOKING HAZARD Small parts. Not suitable for children under 3 years

Only operate the product and its accessories when fully assembled and in accordance with this manual!

- This product and its accessories are not suitable for children under the age of 3 years, because of small parts that can be swallowed.
- Intended for children age 6 and older.
- Adult supervision strongly recommended.
- Drive your boat in a safe area away from people, pets, cars, etc.
- Do not touch or try to pick up the boat when it is in motion. Wait until it has stopped completely.
- Be a responsible operator.
- Do not drop or give impact to the product and its accessories.
- Never attempt to disassemble or modify the product or its accessories.
- Do not use the product in salt water or water with strong currents.



## NOTE: BATTERIES MUST BE RECYCLED OR DISPOSED PROPERLY.

Contact your local area office of solid waste management or other appropriate local agency for information.

- Make sure the batteries are inserted with correct polarity and follow the toy and battery manufacturer's instructions.
- Use only battery type(s) recommended.
- Do not attempt to short-circuit, charge, disassemble or heat batteries.
- Do not dispose of batteries in fire or make them wet.
- Do not mix or use new and old batteries together.
- Avoid combined use of charged batteries and discharged batteries.
- Non-rechargeable batteries are not to be recharged because of the danger of eruption.
- Do not mix alkaline, standard (Carbon-Zinc) or rechargeable batteries together.
- Remove rechargeable batteries from the product before charging.
- Rechargeable batteries are to be charged by adult only.
- Battery replacement should be done in presence of an adult and follow the battery and charger manufacturer's instructions.
- Remove batteries from the product for storage. Battery may be hot.
- After use, be sure to turn the switch off. Failure to do so may adversely affect batteries, resulting in disabled charged.
- Remove weak or exhausted batteries from the product.
- Dispose batteries safely and properly, according to your local requirements.
- Chargers used with the toy are to be regularly examined for damage to the cord, plug, enclosure and other parts, and that, in the event of such damage, the toy must not be used with this charger until the damage has been repaired.



**CAUTION!** THE ROTATING PROPELLER IS VERY DANGEROUS. NEVER PUT YOUR FINGERS CLOSE TO THE PROPELLER WHEN BOAT IS TURNED ON. KEEP OUT OF REACH OF SMALL CHILDREN UNDER 36 MONTHS OLD AS THERE IS DANGER OF GETTING HURT. DO NOT LET CHILDREN TOUCH THE SCREW (PROPELLER) WHEN IT IS SPINNING AS THERE IS DANGER OF GETTING HURT.



THE TOY IS TO BE OPERATED IN WATER ONLY WHEN FULLY ASSEMBLED IN ACCORDANCE WITH THE INSTRUCTIONS. CHANGES OR MODIFICATIONS NOT EXPRESSLY APPROVED BY THE MANUFACTURER FOR COMPLIANCE COULD VOID THE USER'S AUTHORITY TO OPERATE THE EQUIPMENT.



- RECHARGEABLE BATTERIES ARE TO BE CHARGED BY ADULT ONLY.
- CHARGERS USED WITH THE TOY ARE TO BE REGULARLY EXAMINED FOR DAMAGE TO THE CORD, PLUG, ENCLOSURE AND OTHER PARTS, AND THAT, IN THE EVENT OF SUCH DAMAGE, THE TOY MUST NOT BE USED WITH THIS CHARGER UNTIL THE DAMAGE HAS BEEN REPAIRED.
- THE SUPPLY CORD CANNOT BE REPLACED. IF THE CORD IS DAMAGED THE APPLIANCE SHOULD BE SCRAPPED.
- THE SUPPLY TERMINALS ARE NOT TO BE SHORT-CIRCUITED.



AFTER PLAYING, REMOVE ALL BATTERIES FROM THE CONTROLLER, DRAIN THE WATER OUT OF THE HULL, AND DRY THE BOAT WELL BEFORE STORING. IF WATER HAS ENTERED THE BODY, REMOVE AT YOUR EARLIEST CONVENIENCE. KEEP DISPLAY BOX AND MANUAL FOR FUTURE REFERENCE.

## FEDERAL COMMUNICATIONS COMMISSION COMPLIANCE

NOTE: This device complies with Part 15 of the FCC Rules. Operation is subject to the following two conditions:

- (1) this device may not cause harmful interference, and
  - (2) this device must accept any interference received, including interference that may cause undesired operation.
- Warning: Changes or modifications to this unit not expressly approved by the party responsible for compliance could void the user's authority to operate the equipment. NOTE: This equipment has been tested and found to comply with the limits for a Class B digital device, pursuant to Part 15 of the FCC Rules. These limits are designed to provide reasonable protection against harmful interference in a residential installation. This equipment generates, uses and can radiate radio frequency energy and, if not installed and used in accordance with the instructions, may cause harmful interference to radio and television reception, which can be determined by turning the equipment off and on, the user is encouraged to try to correct the interference by one or more of the following measures:
- Reorient or relocate the receiving antenna.
  - Increase the separation between the equipment and receiver.
  - Connect the equipment into an outlet on a circuit different from that to which the receiver is connected.
  - Consult the dealer or an experienced radio/TV technician for help.

This device contains licence-exempt transmitter(s)/receiver(s) that comply with Innovation, Science and Economic Development Canada's licence-exempt RSS(s). Operation is subject to the following two conditions:

- (1) This device may not cause interference, and
- (2) This device must accept any interference, including interference that may cause undesired operation of the device.

- Modifications not authorized by the manufacturer may void users authority to operate the device.
- This toy and all accessories need to be periodically examined for potential hazards and any potentially hazardous parts be repaired or replaced.
- In the interest of better quality and value, we are constantly improving and updating our products.
- Consequently, pictures in this instruction sheet may sometimes differ from the model enclosed.
- You are advised to retain the packaging for future reference as it contains important information.
- This boat can run in water but it is not fully water-proof! Immersing it into water may lead to a malfunction. Dry boat well after operating in water.
- Adult supervision is strongly recommended when playing near water. Do not drive your boat in the sea and wavy water surface, or where a rapid current flows. Stay away from areas where waves rise due to a strong wind.
- Also avoid driving on dirty water surface or where waterweed grows dense, this can cause a malfunction.
- Operate your boat in water with due care to the distance and battery life, since you need to get the boat back before the battery power runs out.

## ENGLISH



## AVERTISSEMENT! RISQUES D'ÉTOUFFEMENT Petites pièces. Ne convient pas aux enfants de moins de 3 ans.

Utilisez le produit et ses accessoires seulement après montage complet conformément aux instructions contenues dans le présent manuel!

- Ce produit et ses accessoires ne conviennent pas aux enfants de moins de 3 ans, car ils comportent de petites pièces que ceux-ci risquent d'avaler.
- Prévu pour enfants de 6 ans et plus.
- Surveillance d'un adulte fortement conseillée.
- Conduis ton bateau dans une zone sûre à l'écart de toutes personnes, de tous animaux domestiques, de toutes voitures, etc.
- Ne touche pas et n'essaye pas de soulever le bateau lorsque celui-ci est en mouvement. Patiente jusqu'à son arrêt complet.
- Sois un conducteur responsable!
- Évite au produit et à ses accessoires toutes chutes et tous coups violents.
- Ne tente jamais de démonter ou de modifier le produit ou ses accessoires.
- N'utilisez pas le produit dans l'eau salée ou dans une eau ayant un fort courant.



## REMARQUE: LES PILES DOIVENT ÊTRE RECYCLÉES OU MISES AU REBUT CORRECTEMENT.

Pour toutes informations, contactez le centre de gestion des déchets solides de votre localité ou tout autre organisme local approprié.

- Assure-toi d'insérer correctement les piles sous la surveillance d'un adulte, et suis toujours les instructions du fabricant du jouet et des piles.
- Utilise exclusivement des piles du type recommandé.
- Ne tente pas de court-circuiter, charger, démonter ou chauffer les piles.
- N'incinère jamais tes piles et ne les trempe pas dans l'eau.
- Ne mélange jamais des piles usées et neuves.
- Ne mélange, ni n'utilise jamais des piles de types différents.
- Ne recharge pas des piles non rechargeables, car cela présente des risques d'explosion.
- Retire les piles rechargeables du produit avant de les charger.
- Éviter l'usage combiné de piles rechargeables et de piles déchargées. Ne pas mélanger des piles usagées avec des neuves. Ne pas mélanger es piles alcalines, standards (carbone-Zinc) ou rechargeables.
- Les batteries rechargeable ne doivent être chargées que par un adulte, et suis toujours les instructions du fabricant du jouet.
- Le remplacement des piles doit être effectué en présence d'un adulte.
- Retire les piles du produit avant de le ranger. Les piles peuvent être chaudes.
- Après emploi, coupe l'interrupteur.
- Retire toujours du produit les piles faibles ou usées.
- Mets au rebut les piles en toute sécurité et conformément aux dispositions environnementales en vigueur localement.
- Les chargeurs qui sont utilisés avec ce jouet, doivent être examinés régulièrement pour des dommages au cordon, à la fiche, à l'enveloppe et encore à d'autres parties. Le cas échéant le jouet ne doit plus être utilisé avec ce chargeur jusqu'à ce que celui-ci ait été réparé.



**ATTENTION!** L'HELICE QUI TOURNE EST TRÈS DANGEREUSE. NE PLACE JAMAIS LES DOIGTS À PROXIMITÉ DE L'HELICE LORSQUE LE BATEAU EST MIS EN MARCHE.



**ATTENTION!** TIENS CE PRODUIT HORS DE LA PORTÉE DES ENFANTS EN BAS ÂGE, AGÉS DE MOINS DE 36 MOIS, EN RAISON DES RISQUES DE BLESSURES. NE LAISSE PAS LES ENFANTS TOUCHER LA VIS (HELICE) PENDANT QU'ELLE TOURNE EN RAISON DES RISQUES DE BLESSURES.



**ATTENTION!** APRÈS LE JEU, RETIRE TOUTES LES PILES DU ET DE LA TÊTE/COMMANDE, VIDE L'EAU DE LA COQUE, PUIS SÈCHE LE BATEAU CONVÉNABLEMENT AVANT DE LE RANGER. EN CAS D'INFILTRATION D'EAU DANS LE BOÎTIER, ELIMINE CELLE-CI DANS LES MEILLEURS DÉLAIS.



- LE JOUET NE DOIT ÊTRE UTILISÉ DANS L'EAU QU'APRÈS ÊTRE ASSEMBLÉ ENTièrement ET D'APRÈS LES INSTRUCTIONS.
- LES CHANGEMENTS OU MODIFICATIONS NON EXPRESSEMENT APPROUVÉS POUR CONFORMITÉ PAR LE FABRICANT POURRAIENT ANNULER L'AUTORITÉ DE L'UTILISATEUR À FAIRE FONCTIONNER L'EQUIPEMENT.
- LE CORDON D'ALIMENTATION NE PEUT ÊTRE REMPLACÉ. EN CAS DE CORDON ENDOIMAGÉ, L'APPAREIL DOIT ÊTRE MIS AU REBUT.
- LES BORNES D'UNE PILE OU D'UN ACCUMULATEUR NE DOIVENT PAS ÊTRE MISES EN COURT-CIRCUIT.



VEUILLEZ CONSERVER LA BOÎTE ET LE MODE D'EMPLOI POUR UNE CONSULTATION ULTÉRIEURE.

## CERTIFICATION FCC

REMARQUE : Cet appareil est conforme à la Section 15 du règlement de la FCC. Son utilisation est soumise aux deux conditions suivantes :

- (1) cet appareil ne peut pas causer de brouillage préjudiciable, et
  - (2) cet appareil doit accepter toutes les interférences reçues, y compris celles susceptibles d'engendrer un dysfonctionnement.
- Avertissement: Tout apport de changement ou de modification à cette unité qui n'est pas approuvé expressément par la partie responsable de la conformité peut annuler le droit de l'utilisateur d'utiliser l'appareil. REMARQUE: Cet appareil a été testé et respecte les limites prévues pour un appareil numérique de classe B, conformément à la section 15 du règlement FCC. Ces limites sont conçues pour assurer une protection raisonnable contre les interférences nuisibles dans des bâtiments à vocation résidentielle. Cet appareil génère, utilise et peut émettre de l'énergie radioélectrique, et s'il n'est pas installé et utilisé conformément aux instructions, il peut causer des interférences préjudiciables pour les communications radio. Cependant, nous ne pouvons garantir qu'aucun brouillage ne se produira dans une installation particulière. Si cet appareil produit des interférences préjudiciables lors de réception radio ou télévisive qui peuvent être détectées en allumant et en éteignant l'appareil, l'utilisateur est prié de les supprimer d'une ou de plusieurs manières :
- Réorienter ou déplacer l'antenne de réception.
  - Augmenter la distance entre l'appareil et le récepteur.
  - Brancher l'appareil à une prise de courant d'un circuit différent de celui auquel le récepteur est branché.
  - Consulter le revendeur ou un technicien radio/TV expérimenté pour obtenir de l'aide.

L'émetteur/récepteur exempt de licence contenu dans le présent appareil est conforme aux CNR d'Innovation, Sciences et Développement économique Canada applicables aux appareils radio exempts de licence. L'exploitation est autorisée aux deux conditions suivantes :

- 1) L'appareil ne doit pas produire de brouillage;
- 2) L'appareil doit accepter tout brouillage radioélectrique subi, même si le brouillage est susceptible d'en compromettre le fonctionnement.

- Toute modification non autorisée par le fabricant peut annuler le droit qu'a l'utilisateur d'utiliser l'appareil.
- Ce jouet ainsi que tous les accessoires doivent être périodiquement vérifiés afin de détecter tout danger et toute pièce potentiellement dangereuse doit être réparée ou remplacée.
- Soucieux d'offrir une qualité et une valeur sans cesse supérieures, nous améliorons et mettons à jour nos produits constamment.
- En conséquence, les images de ce manuel peuvent parfois différer du modèle ci-joint.
- Nous recommandons de garder toutes les informations relatives à ce produit pour référence future.
- La supervision d'un adulte est fortement recommandée lorsque vous jouez près d'une surface d'eau. N'utilisez pas le bateau dans l'eau de mer, sur une surface agitée par des vagues ou dans un courant rapide. Évitez les hautes vagues dues au vent.
- Évitez également d'utiliser le bateau sur une eau malpropre ou dense en plantes aquatiques, car un dysfonctionnement risque de se produire.
- Utilisez votre bateau sur l'eau en faisant attention à la distance et à l'état de la batterie, afin de pouvoir récupérer le bateau avant que la batterie ne soit déchargée.
- Ce bateau peut rouler sur l'eau, mais il n'est pas entièrement étanche. Son immersion peut provoquer un dysfonctionnement. Séchez le bateau après l'avoir utilisé sur l'eau.