



Globally Proven
Construction Solutions

STRATA_HEAT™

Smart LCD Thermostat



Technical helpline:
Assistance technique:
Línea de ayuda técnica:
+1-203-393-0010 Ext 1235

EN Welcome to the STRATA_HEAT™ Smart LCD Thermostat. The STRATA_HEAT Smart LCD Thermostat is a Wi-Fi enabled thermostat designed to provide timed regulation of electric underfloor heating systems.

FR Bienvenue sur le STRATA_HEAT™ Smart LCD Thermostat. Le STRATA_HEAT Smart LCD Thermostat est un thermostat compatible Wi-Fi conçu pour fournir une régulation temporisée du chauffage par le sol électrique systèmes.

ES Bienvenido al STRATA_HEAT Smart LCD Thermostat. El STRATA_HEAT Smart LCD Thermostat es un termostato con Wi-Fi diseñado para proporcionar una regulación temporizada de los sistemas de calefacción por suelo radiante eléctrico.



- The thermostat must be installed by a qualified electrician. It requires a permanent 120-240V AC 60Hz supply. The thermostat contains a Class A GFCI with 5mA trip level and wiring must conform to local electrical code.
- Isolate the thermostat from the mains supply throughout the installation process.
- Conduits are only required where it is mandated by state or provincial code. Please refer to local electrical code for compliant applications.
- The thermostat and its packaging are not toys; do not allow children to play with them. Small components and packaging present a risk of choking or suffocation.
- The thermostat is suitable for indoor use only. It must not be exposed to moisture, vibrations, mechanical loads or temperatures outside of its rated values.
- For safety and licensing reasons unauthorised change and/or modification of the thermostat is not permitted.
- Ensure the distance from your router to the thermostat is not excessive. This will ensure the wireless connection is not subject to range or interference issues once installed.
- Install the thermostat in an area with good ventilation. It should not be beside a window/door, in direct sunlight or above another heat generating device (e.g. radiator or TV).

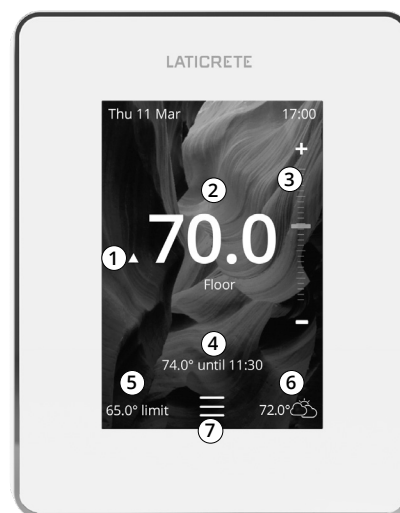


- Le thermostat doit être installé par un électricien qualifié et le câblage doit être conforme au code électrique local. Il nécessite une alimentation de 110V ou 240V AC, 60Hz. Le thermostat contient un GFCI/DDFT classe A avec un niveau de déclenchement de 5 mA.
- Isolez le thermostat du réseau électrique pendant toute la durée de l'installation.
- Des conduits sont seulement requis lorsqu'exigés par le code étatique ou provincial. Veuillez consulter le code électrique local pour les applications conformes.
- Le thermostat et son emballage ne sont pas des jouets; ne laissez pas les enfants jouer avec eux. Les petits composants et emballages présentent un risque d'étouffement.
- Le thermostat est conçu pour une utilisation en intérieur uniquement. Il ne doit pas être exposé à l'humidité, aux vibrations, aux charges mécaniques ou aux températures en dehors de ses valeurs nominales.
- Pour des raisons de sécurité et de licence, les changements et / ou modifications du thermostat ne sont pas autorisés.
- Assurez-vous que la distance entre le routeur et le thermostat n'est pas excessive. Cela garantira que la connexion sans fil n'est pas sujette à des problèmes de portée ou d'interférence une fois installée.
- NE PAS installer le thermostat près d'une fenêtre / porte, au rayonnement direct du soleil ou au-dessus d'un autre appareil générateur de chaleur (par exemple un radiateur ou une plaque de cuisson).



- El termostato debe ser instalado por un electricista calificado. Requiere un suministro permanente de 110 V - 240 V CA, 60 Hz. El termostato contiene un GFCI Clase A con un nivel de disparo de 5 mA y el cableado debe cumplir con el código eléctrico local.
- Aíse el thermostat de la red eléctrica durante todo el proceso de instalación.
- Los conductos solo son necesarios si lo requiere el código estatal o provincial. Consulte su código eléctrico local para que la aplicación cumpla con las reglas.
- El thermostat y su embalaje no son juguetes; no permita que los niños jueguen con ellos. Los componentes pequeños y el embalaje presentan un riesgo de asfixia o atragantamiento.
- El thermostat es apto únicamente para su uso en interiores. No debe exponerse a la humedad, las vibraciones, las cargas mecánicas o las temperaturas fuera de sus valores nominales.
- Por razones de seguridad y licencia, no se permite el cambio y/o la modificación no autorizada del thermostat.
- Asegúrese de que la distancia entre el enrutador y el termostato no sea excesiva. Esto asegurará que la conexión inalámbrica no esté sujeta a problemas de alcance una vez instalada.
- Instale el termostato en un lugar con buena ventilación. No debe estar al lado de una ventana/puerta, bajo la luz directa del sol o encima de otro dispositivo que genere calor (por ejemplo, un radiador o un televisor).

Homescreen



- 1 Heating Indicator
- 2 Current Floor/Air temperature
- 3 Temporary Override
- 4 Target Temperature
- 5 Air/Floor Limit
- 6 Weather
- 7 Menu

Pack Contents

- 1 x thermostat (Display & Power Base) with installation manual
- 1 x 3m NTC10K Sensor
- 2 x screws

Écran d'accueil



- 1 Indicateur de chauffage
- 2 Température actuelle du sol / de l'air
- 3 Dépassement temporaire
- 4 Température cible
- 5 Limite d'air/sol
- 6 Météo
- 7 Menu

Contenu du pack

- 1 x thermostat (écran et base) avec manuel d'installation
- 1 x sonde de sol NTC10K de 3 m
- 2 vis

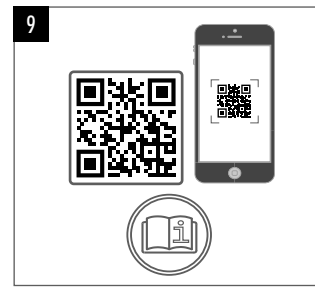
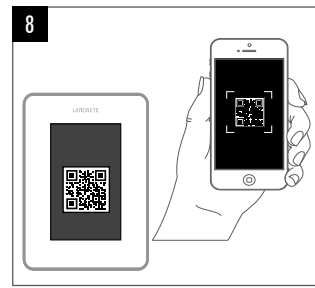
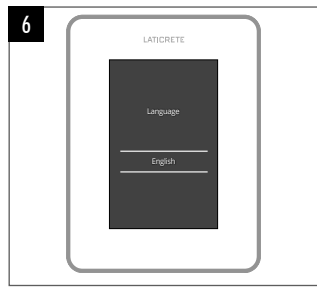
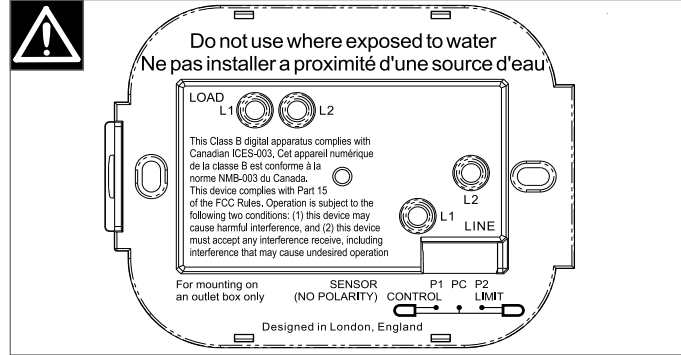
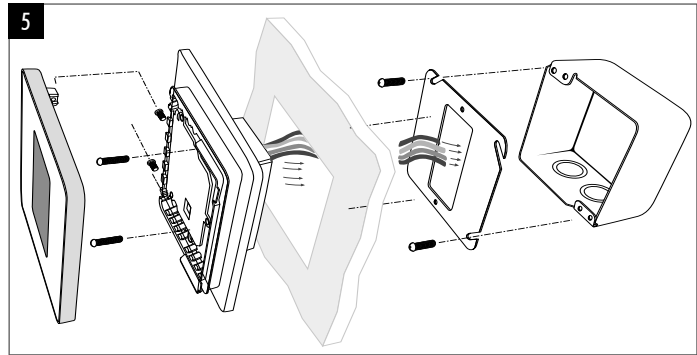
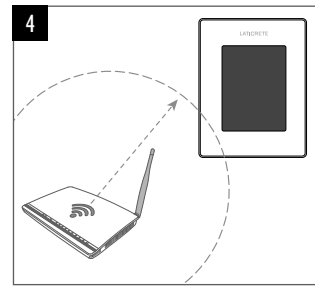
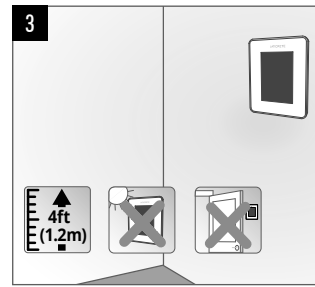
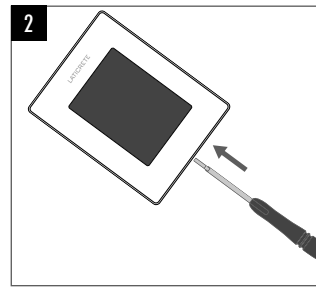
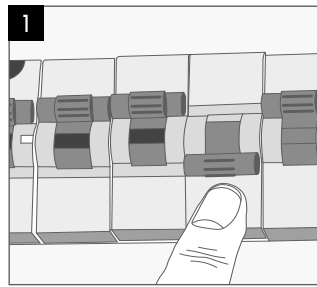
Pantalla de inici



- 1 Indicador de calentamiento
- 2 Temperatura actual del suelo/aire
- 3 Anulación temporal
- 4 Temperatura objetivo
- 5 Límite de aire/suelo
- 6 Tiempo
- 7 Menú

Contenido del paquete

- 1 x thermostat (pantalla y base de alimentación) con manual de instalación
- 1 sensor NTC10K de 3 m
- 2 x tornillos



EN

1. Isolate the thermostat from the mains supply.
2. Unclip the display from the power base and remove the display
3. DO NOT install the thermostat near a window/door, in direct sunlight or above another heat generating device (e.g. radiator or TV).
4. Ensure distance from the router to thermostat is not excessive to reduce range or interference issues.
5. Install a 3-1/2" (89 mm) deep single gang or 2-gang box with mud ring in your preferred thermostat location. Pull wires (heater, supply and sensor) through gang box and complete terminal wiring.

The thermostat must be installed by a qualified electrician in accordance with National Electrical Code (NEC/CEC)

WIRING CONNECTIONS

LOAD L1 & L2 Heater Load Max.15A
(1800W - 120V, 3600W - 240V)

LINE L1 Supply Live (120 V)

LINE L2 Supply Neutral (120 V) /
Supply Live (240 V)

P1 & PC **Probe 1** - Floor/Air Control Sensor
(No Polarity)

P2 & PC **Probe 2** - Limit Sensor (No Polarity)

Please see table 1.0 for alternative use cases.

NOTE: The function of Probe 1, Probe 2 from Control/Limit Sensor can be swapped in Advanced Settings; Sensors & Application.

6. Insert fixing screws through mounting holes of the power base and tighten. Re-attach the display to the power base and restore power to the thermostat. Follow the on screen instructions to set up the system. Once set up a QR Code will appear.

7. Download the MySTRATA_HEAT App.

8. Open the MySTRATA_HEAT App and scan the QR Code on the thermostat screen and follow the instructions in the App to complete setup.

9. Scan the QR Code for full online user guide

Technical Specifications

Model	0804-0404-XX
Voltage	110V - 240V AC +/-15% 50Hz/60Hz
Protection	II
Max. Load	15A resistive (120 V - 1800W, 240 V - 3600W)
GFCI	Class A GFCI with 5mA trip level
Rated impulse voltage	4000V
Automatic action	100,000
Disconnection means	1B
Pollution degree	2
Max. Ambient Temperature	40°C / 104°F (T40)
Relative Humidity	80 %
IP Rating	IP30
Sensors	Floor/Air
Sensor Type	NTC10K @ 25°C
Operating Frequency	2401 - 2484MHz
Max. Radio-Frequency Power Transmitted	20dBm
Compatibility	Electric underfloor heating

Standards

UL-60730-1
UL-60730-2-9
UL-943
CAN/CSA-E60730-1
CAN/CSA-E60730-2-9
CAN/CSA-C22.2 No. 144.1
FCC 47 CFR Part 15, ICES-003

Table 1.0 / Tableau / Tabla 1.0

#	Use Case	Control	Limit Sensor
	Cas d'utilisation	Contrôle	Sonde de limitation
	Caso de uso	Control	Sensor de limite
1	A1 B1 C3		X
2*	A3 B2 C1	P1 & PC 	X
3	A1 B2 C2	P1 & PC 	
4	A2 B1 C3	P1 & PC 	X
5*	A1 B1 C1		P2 & PC

A1 Thermostat in room
Termostato en la habitación
Termostat dans la pièce

A2 Thermostat out of room
Termostato fuera de la habitación
Termostat hors de la pièce

A3 Thermostat in/out of room
Termostato dentro / fuera de la habitación
Termostat dans/hors de la pièce

B1 Air temperature schedule
Temperatura del aire programación
Programme de température de l'air

B2 Floor temperature schedule
Programa de temperatura del suelo
Programme de température du sol

C1 Floor limit
Límite del suelo
Limite de sol

C2 Air limit
Límite de aire
Limite de air

C3 No floor limit
Sin límite de suelo
Pas de limite de sol

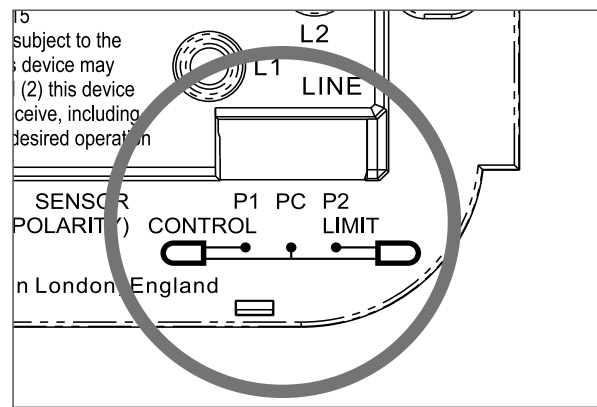
Internal air sensor
Sensor de aire interno
Sonde d'air interne

Floor sensor
Sensor de suelo
Sonde de sol

Air sensor
Sensor de aire
Sonde d'air

2* Recommended when thermostat is out of the heated room
Recommandé lorsque le thermostat est hors de la pièce chauffée
Recomendado cuando el termostato está fuera de la habitación climatizada

5* Recommended when thermostat is in the heated room
Recommandé lorsque le thermostat est dans la pièce chauffée
Recomendado cuando el termostato está en la habitación climatizada.





Warranty

LATICRETE warrants this product, to be free from defects in the workmanship or materials, under normal use and service, for 1 year from the date of purchase by the consumer.

If at any time during the warranty period the product is determined to be defective, LATICRETE shall repair or replace it, at LATICRETE's option. If the product is defective, please either;

Return it, with a bill of sale or other dated proof of purchase, to the place from which you purchased it, or Contact LATICRETE. LATICRETE will determine whether the product should be returned or replaced.

The 1 year warranty only applies if the product is registered with LATICRETE within 30 days after purchase. Registration can be completed online at www.laticrete.com

This warranty does not cover removal or re-installation costs and shall not apply if it is shown by LATICRETE that the defect or malfunction was caused by failure to follow the instruction manuals, incorrect installation or damage which occurred while the product was in the possession of a consumer. The sole responsibility of LATICRETE shall be to repair or replace the product within the terms stated above. This warranty does not extend to any associated software such as apps or portals.

LATICRETE SHALL NOT BE LIABLE FOR ANY LOSS OR DAMAGE OF ANY KIND, INCLUDING ANY INCIDENTAL OR CONSEQUENTIAL DAMAGES RESULTING, DIRECTLY OR INDIRECTLY, FROM ANY BREACH OF ANY WARRANTY, EXPRESS OR IMPLIED, OR ANY OTHER FAILURE OF THIS PRODUCT. THIS WARRANTY IS THE ONLY EXPRESS WARRANTY LATICRETE MAKES ON THIS PRODUCT. THE DURATION OF ANY IMPLIED WARRANTIES, INCLUDING THE WARRANTIES OF MERCHANTABILITY AND FITNESS FOR A PARTICULAR PURPOSE, IS HEREBY LIMITED TO THE ONE-YEAR DURATION OF THIS WARRANTY.

This Warranty does not affect your statutory rights.

Important Notices

FCC Notice

This device complies with Part 15 of the FCC Rules. Operation is subject to the following two conditions:

- (1) this device may not cause harmful interference, and
- (2) this device must accept any interference received, including interference that may cause undesired operation.

Warning: Changes or modifications to this unit not expressly approved by the party responsible for compliance could void the user's authority to operate the equipment.

NOTE: This equipment has been tested and found to comply with the limits for a Class B digital device, pursuant to Part 15 of the FCC Rules. These limits are designed to provide reasonable protection against harmful interference in a residential installation. This equipment generates, uses, and can radiate radio frequency energy and, if not installed and used in accordance with the instructions, may cause harmful interference to radio communications. However, there is no guarantee that interference will not occur in a particular installation. If this equipment does cause harmful interference to radio or television reception, which can be determined by turning the equipment off and on, the user is encouraged to try to correct the interference by one or more of the following measures:

- Reorient or relocate the receiving antenna.
- Increase the separation between the equipment and receiver.
- Connect the equipment into an outlet on a circuit different from that to which the receiver is connected.
- Consult the dealer or an experienced radio TV technician for help.

Caution: To maintain compliance with the RF exposure guidelines, place the unit at least 8" (20 cm) from nearby persons.

IC Statement

This device complies with Industry Canada Licence-exempt RSS-247. Operation is subject to the following two conditions:

- (1) This device may not cause interference, and
- (2) This device must accept any interference, including interference that may cause undesired operation of the device.

Caution: To maintain compliance with the RF exposure guidelines, place the unit at least 8" (20 cm) from nearby persons.

GFCI Notice

The GFCI feature is used to detect any leakage of current from your heating system. During a ground fault the two lines of the load will be cut off. Once your thermostat is installed and connected to a power supply you can test the GFCI function by increasing the set temperature until heating is on - the heat up icon (▲) will be illuminated - and pressing the "TEST" button.

If your test is successful you will see the red GROUND FAULT screen and you will need to hold the screen for 3 seconds in order to restore heating operation.

In the following circumstances you should immediately isolate the power supply to the thermostat and contact our helpline:


If the thermostat detects that one of the relays has FAILED to open correctly you will see the DEVICE ERROR screen.

If the red GROUND FAULT page does not appear having pressed the test button.

NOTE: The GFCI test should be carried out monthly.

FR

1. Isolez le thermostat de l'alimentation secteur.
2. Déclipez l'écran de la base du relais et retirez l'écran comme indiqué.
3. NE PAS installer le thermostat près d'une fenêtre / porte, au rayonnement direct du soleil ou au-dessus d'un autre appareil générateur de chaleur (par exemple un radiateur ou une plaque de cuisson).
4. Assurez-vous que la distance entre le routeur Wi-Fi et le thermostat n'est pas excessive pour réduire les problèmes de portée ou d'interférence.
5. Installez une boîte simple ou double de 3-1/2" (89 mm) de profondeur avec un anneau de boue à l'emplacement de votre thermostat préféré. Tirez les fils (chauffage, alimentation et capteur) à travers la boîte de jonction et terminez le câblage des bornes.

 Le thermostat doit être installé par un électricien qualifié conformément au Code Électrique (NEC/CEC).

RACCORDEMENT


LOAD L1 & L2	Charge de chauffage Max.15A (1800W - 120V, 3600W - 240V)
LINE L1	Alimentation en direct (120 V)
LINE L2	Alimentation neutre (120 V) / Alimentation sous tension (240 V)
P1 & PC	Sonde 1 - Capteur de contrôle de sol/air (pas de polarité)
P2 & PC	Sonde 2 - Capteur de limite (pas de polarité)

Veillez consulter le tableau 1.0 pour des cas d'utilisation alternatifs.

REMARQUE: La fonction de la sonde 1, de la sonde 2 du capteur de contrôle/limite peut être échangée dans les paramètres avancés ; Capteurs et applications.

6. Insérez les vis de fixation dans les trous de montage de la base du relais et serrez-les. Remettez l'écran sur le relais et rétablissez l'alimentation du thermostat. Suivez les instructions à l'écran pour configurer le système. Une fois configuré, un code QR apparaîtra.
7. Téléchargez l'application MySTRATA_HEAT.
8. Ouvrez l'application MySTRATA_HEAT puis scannez le code QR sur l'écran thermostat et suivez les instructions de l'application pour terminer la configuration.
9. Scannez le code QR pour un guide d'utilisation en ligne complet.

Spécifications techniques

Modèle	0804-0404-XX
Tension	110V - 240V AC +/-15% 50Hz/60Hz
Classe de protection	II 
Puissance Max.	15A résistif (120 V - 1800W, 240 V - 3600W)
DDFT	Disjoncteur de fuite de terre de Classe A avec niveau de déclenchement de 5 mA
Tension d'impulsions nominale	4000V
Cycles automatiques	100,000
Type d'action	1B
Degré de pollution	2
Température ambiante Max.	40°C / 104°F (T40)
Humidité relative	80 %
Indice de protection	IP30
Sondes	Air et sol (ambiant)
Type de sonde	NTC10K @ 25°C
Fréquence de fonctionnement	240I - 2484MHz
Max. Puissance radiofréquence transmise	20dBm

Compatibilité

Chauffage électrique au sol

UL-60730-1
UL-60730-2-9
UL-943

Normes

CAN/CSA-E60730-1
CAN/CSA-E60730-2-9
CAN/CSA-C22.2 No. 144.1
FCC 47 CFR Part 15, ICES-003

Garantie

LATICRETE garantit que ce produit est exempt de défauts de fabrication. Dans des conditions normales d'utilisation LATICRETE garanti ce produit pour une période d'un (1) an à compter de la date d'achat par le consommateur.

Si, à tout moment pendant la période de garantie, le produit est jugé défectueux, LATICRETE le réparera ou le remplacera, au choix de LATICRETE. Si le produit est défectueux, veuillez contacter nos services en vous munissant d'une preuve d'achat. LATICRETE déterminera si le produit doit être retourné ou remplacé.

La garantie d'un an ne s'applique que si le produit est enregistré avec LATICRETE dans les 30 jours suivant l'achat. L'inscription peut être effectuée en ligne sur www.laticrete.com

Cette garantie ne couvre pas les frais de retrait ou de réinstallation et ne s'applique pas s'il est constaté par nos services que le défaut ou le dysfonctionnement a été causé par le non-respect des manuels d'instructions, une installation incorrecte ou des dommages survenus alors que le produit était en possession d'un consommateur. La seule responsabilité de LATICRETE sera de réparer ou de remplacer le produit dans les conditions énoncées ci-dessus. Cette garantie ne s'étend pas aux logiciels associés tels que les applications ou les portails.

LATICRETE NE SERA PAS RESPONSABLE DE TOUTE PERTE OU DOMMAGE DE QUELQUE NATURE QUE CE SOIT, Y COMPRIS TOUT DOMMAGES INDIRECTS RÉSULTANT, DIRECTEMENT OU INDIRECTEMENT, DE TOUTE VIOLATION DE TOUTE GARANTIE, EXPRESSE OU IMPLICITE, OU DE TOUTE AUTRE DÉFAILLANCE DE CE PRODUIT. CETTE GARANTIE EST LA SEULE GARANTIE EXPRESSE QUE LATICRETE FAIT SUR CE PRODUIT.

LA DURÉE DE TOUTE GARANTIE IMPLICITE, Y COMPRIS LES GARANTIES DE QUALITÉ MARCHANDE ET D'ADAPTATION À UN USAGE PARTICULIER, EST PAR LA PRÉSENTE LIMITÉE À LA DURÉE D'UN AN DE CETTE GARANTIE.

Cette garantie n'affecte pas les droits statutaires.

Avis importants

Avis de la FCC

Ce dispositif est conforme avec la Partie 15 des réglementations de la FCC. Le fonctionnement est sujet aux deux conditions suivantes :

- (1) ce dispositif ne peut causer des interférences nuisibles, et
- (2) ce dispositif doit accepter toute interférence reçue, y compris les interférences qui peuvent causer un fonctionnement non désiré.

Avertissement : Des changements ou des modifications à cet appareil non approuvés expressément par la partie responsable de la conformité peuvent annuler le droit de l'utilisateur d'utiliser l'équipement.

REMARQUE : Cet équipement a été testé et découvert conforme aux limites pour un dispositif numérique de Classe B, en vertu de la Partie 15 des Règlements de la FCC. Ces limites sont conçues pour fournir une protection raisonnable contre les interférences nuisibles dans une installation résidentielle. Cet équipement génère, utilise et peut émettre de l'énergie de radiofréquence et, si non installé et utilisé selon ces instructions, peut causer des interférences nuisibles aux radiocommunications. Il n'existe cependant aucune garantie que des interférences ne se produiront pas dans une installation particulière. Si cet équipement cause des interférences nuisibles à la réception radio ou télé, ce qui peut être déterminé en allumant et éteignant l'équipement, l'utilisateur est encouragé d'essayer de corriger les interférences par une ou plusieurs des mesures suivantes :

- Réorienter ou déplacer l'antenne réceptrice.
- Augmenter la distance entre l'équipement et le receveur.
- Brancher l'équipement dans une prise sur un circuit différent à celui où le receveur est branché.
- Consultez le fournisseur ou un technicien en radio et télé d'expérience pour de l'aide.

Avertissement : Pour maintenir la conformité avec les lignes directrices de l'exposition aux RF, placez l'appareil à au moins 20 cm (8 po) des personnes qui se trouvent à proximité.

Déclaration IC

Cet appareil est en conformité avec la licence Industrie Canada CNR-247. Son fonctionnement est sujet aux deux conditions suivantes:

- (1) Cet appareil ne doit pas causer d'interférences ; et
- (2) Cet appareil ne doit accepter aucun signal interférent, incluant les signaux pouvant perturber le fonctionnement dudit appareil.

Attention: Les consignes de fréquences radio requièrent l'installation à au moins 20 cm (8 po) des utilisateurs occupant la pièce.

Avis DDFT

L'option de DDFT est utilisée pour détecter les fuites de courant de votre système de chauffage. Lors d'une mise à la terre, les deux fils de la charge seront coupés. Une fois votre thermostat installé et branché à une source d'alimentation, vous pouvez tester la fonction du DDFT en augmentant la température réglée jusqu'à ce que le chauffage soit allumé - l'icône (▲) d'augmentation du chauffage sera allumée - et en appuyant sur le bouton « TEST ».

Si votre test est réussi, vous verrez l'écran rouge GROUND FAULT et vous devrez maintenir l'écran pendant 3 secondes afin de rétablir le fonctionnement du chauffage.

Dans de telles circonstances, vous devez immédiatement isoler l'alimentation électrique au thermostat et communiquer avec le service à la clientèle :


Si le thermostat détecte qu'un des relais n'a PAS réussi à s'ouvrir correctement, vous verrez l'écran DEVICE ERROR.

Si la page rouge GROUND FAULT n'apparaît pas après avoir appuyé sur le bouton de test.

REMARQUE : Le test DDFT doit être effectué tous les mois.

ES

1. Aísle el termostato de la red eléctrica.
2. Desenganche la pantalla de la base de alimentación. Suelte la pantalla.
3. NO instale el termostato cerca de una ventana/puerta, o la luz directa del sol o encima de otro dispositivo que genere calor (por ejemplo, un radiador o un televisor).
4. Asegúrese de que la distancia entre el router y el termostato no es excesiva para evitar un alcance reducido o problemas de interferencia.
5. Instale una caja de 3-1/2" (89 mm) de profundidad unitaria o doble en la ubicación de termostato que prefiera. Pase los cables (calentador, suministro y sensor) a través de la caja de distribución y complete el cableado de terminales.

 El termostato debe ser instalado por un electricista calificado de acuerdo con el Código Eléctrico Nacional (NEC/CEC).

CONEXIONES DEL CABLEADO


LOAD L1 & L2	Carga del calentador Máx.15A (1800W - 120V, 3600W - 240V)
LINE L1	Suministro en vivo (120 V)
LINE L2	Suministro neutro (120 V) / Suministro vivo (240 V)
P1 & PC	Sonda 1 - Sensor de control de piso / aire (sin polaridad)
P2 & PC	Sonda 2 - Sensor de limite (sin polaridad)

Consulte la tabla 1.0 para ver casos de uso alternativos.

NOTA: La función de la sonda 1, la sonda 2 del sensor de control / límite se puede intercambiar en la configuración avanzada; Sensores y aplicación.

6. Introduzca los tornillos de fijación a través de los orificios de montaje de la base de potencia y apriételes. Vuelva a conectar la pantalla a la base de alimentación y restaure la energía al termostato. Siga las instrucciones en pantalla para configurar el sistema. Una vez configurado, aparecerá un código QR.
7. Descargue la aplicación MySTRATA_HEAT.
8. Abra la aplicación MySTRATA_HEAT y escanee el código QR en la pantalla del thermostat y siga las instrucciones de la aplicación para completar la configuración.
9. Escanee el código QR para obtener la guía del usuario en línea completa.

Especificaciones técnicas

Modelo	0804-0404-XX
Voltaje	110V - 240V AC +/-15% 50Hz/60Hz
Protección	II 
Max. Carga	15A resistivo (120 V - 1800W, 240 V - 3600W)
GFCI	Close A GFCI con nivel de disparo de 5mA
Tensión nominal de impulsos	4000V
Ciclos automáticos	100,000
Tipo de acción	1B
Grado de Contaminación	2
Max. Temperatura ambiente	40°C / 104°F (T40)





Humedad relativa	80 %
Clasificación IP	IP30
Sensores	Aire y suelo (ambiente)
Tipo de sensor	NTC10K @ 25°C
Frecuencia de funcionamiento	2401 - 2484MHz
Max. Potencia de radiofrecuencia transmitida	20dBm
Compatibilidad	Suelo radiante eléctrico

Normas	UL-60730-1 UL-60730-2-9 UL-943 CAN/CSA-E60730-1 CAN/CSA-E60730-2-9 CAN/CSA-C22.2 No. 144.1 FCC 47 CFR Part 15, ICES-003
---------------	---

Garantía

LATICRETE garantiza que este producto está libre de defectos de mano de obra o materiales, bajo uso y servicio normales, durante 1 año a partir de la fecha de compra por parte del consumidor.

Si en cualquier momento durante el periodo de garantía se determina que el producto es defectuoso, LATICRETE lo reparará o sustituirá, a elección de LATICRETE. Si el producto es defectuoso, por favor Devuélvalo, con una factura de venta u otra prueba de compra fechada, al lugar donde fue comprado, o

Contactar con LATICRETE. LATICRETE determinará si el producto debe ser devuelto o reemplazado.

La garantía de 1 año solo se aplica si el producto está registrado con LATICRETE dentro de los 30 días posteriores a la compra. El registro se puede completar en línea en www.laticrete.com

Esta garantía no cubre los costes de retirada o reinstalación y no se aplicará si se demuestra por parte de LATICRETE que el defecto o mal funcionamiento ha sido causado por el incumplimiento de los manuales de instrucciones, por una instalación incorrecta o por daños ocurridos mientras el producto estaba en posesión de un consumidor. La única responsabilidad de LATICRETE será la de reparar o sustituir el producto en los términos indicados anteriormente. Esta garantía no se extiende a ningún software asociado, como aplicaciones o portales.

LATICRETE NO SERÁ RESPONSABLE DE NINGUNA PÉRDIDA O DAÑO DE NINGÚN TIPO, INCLUIDOS LOS DAÑOS INCIDENTALES O CONSECUENTES QUE RESULTEN, DIRECTA O INDIRECTAMENTE, DEL INCUMPLIMIENTO DE CUALQUIER GARANTÍA, EXPRESA O IMPLÍCITA, O DE CUALQUIER OTRO FALLO DE ESTE PRODUCTO. ESTA GARANTÍA ES LA ÚNICA GARANTÍA EXPRESA QUE LATICRETE OFRECE SOBRE ESTE PRODUCTO.

LA DURACIÓN DE CUALQUIER GARANTÍA IMPLÍCITA, INCLUIDAS LAS GARANTÍAS DE COMERCIALIZACIÓN Y APTITUD PARA UN PROPÓSITO EN PARTICULAR, SE LIMITA A LA DURACIÓN DE UN AÑO DE ESTA GARANTÍA.

Esta garantía no afecta a los derechos legales.

Avisos importantes

Aviso de la FCC

Este dispositivo cumple con la Parte 15 de las Reglas de la FCC. La operación está sujeta a las siguientes dos condiciones:

- (1) este dispositivo podría no causar interferencia nociva, y
- (2) este dispositivo debe aceptar cualquier interferencia que reciba, incluida la interferencia que pueda causar una operación no deseada.

Advertencia: Cualquier cambio o modificación a esta unidad, que no haya sido expresamente aprobada por la parte responsable del cumplimiento podría anular la autoridad del usuario para operar el equipo.

NOTA: Este equipo ha sido probado y cumple con los límites establecidos para un dispositivo digital de Clase B, de conformidad con la Parte 15 de las Reglas de la FCC. Estos límites están diseñados para brindar una protección razonable contra la interferencia nociva en instalaciones residenciales. Este equipo genera, usa y puede irradiar energía de radiofrecuencia; por lo tanto, si no se instala y utiliza según las instrucciones, puede generar interferencia nociva a las comunicaciones por radio.

Sin embargo, no hay garantía de que no ocurrirá interferencia en alguna instalación en particular. Si este equipo genera interferencia nociva en la recepción de la radio o de la televisión, lo cual se puede determinar al encender y apagar el equipo, se le recomienda al usuario que trate de corregir la interferencia con alguna de las siguientes medidas:

- Orientar de manera distinta o reubicar la antena receptora.
- Aumentar la separación entre el equipo y el receptor.
- Conectar el equipo a una toma de corriente que esté en un circuito distinto al del receptor.
- Consultar a su distribuidor o a un técnico experimentado en radio y TV para recibir ayuda.

Precaución: Para cumplir con los lineamientos de exposición de radiofrecuencia, coloque la unidad al menos a 20 cm (8 pulg.) de donde se encuentran las personas.

Declaración de IC

Este dispositivo cumple con RSS-247 exento de licencia de Industry Canada. El funcionamiento está sujeto a las dos condiciones siguientes:

- (1) Este dispositivo no puede causar interferencias y
- (2) Este dispositivo debe aceptar cualquier interferencia, incluida la interferencia que pueda causar un funcionamiento no deseado del dispositivo.

Precaución: Para cumplir con las pautas de exposición a RF, coloque la unidad al menos a 20 cm (8 pulg.) de las personas cercanas.

Aviso de GFCI

La funcionalidad de GFCI se utiliza para detectar cualquier fuga de corriente de su sistema de calefacción. Durante una falla de conexión a tierra, se cortarán las dos líneas de carga. Una vez que su termostato esté instalado y conectado a la corriente, puede probar la función de GFCI al aumentar la temperatura del equipo hasta que la calefacción se encienda (▲) (se iluminará el ícono de calefacción) y presione el botón "TEST" (prueba).

Si su prueba tiene éxito, verá la pantalla roja FALLA A TIERRA y deberá mantener presionada la pantalla durante 3 segundos para restablecer el funcionamiento de la calefacción.

En caso de que ocurran las siguientes circunstancias, debe aislar inmediatamente la alimentación de energía del termostato y contactar al servicio al cliente:

Si el termostato detecta que uno de los relés NO se ha abierto correctamente, verá la pantalla ERROR DEL DISPOSITIVO.

Si la página roja de FALLA DE TIERRA no aparece después de pulsar el botón de prueba.

NOTA: La prueba de GFCI debe realizarse cada mes.



LATICRETE International, Inc. ■ One LATICRETE Park North, Bethany, CT 06524-3423 USA ■ 1.800.243.4788 ■ +1.203.393.0010 ■ www.laticrete.com

DS-046.4.2-0921 ©2021 LATICRETE International, Inc. All trademarks shown are the intellectual properties of their respective owners.

