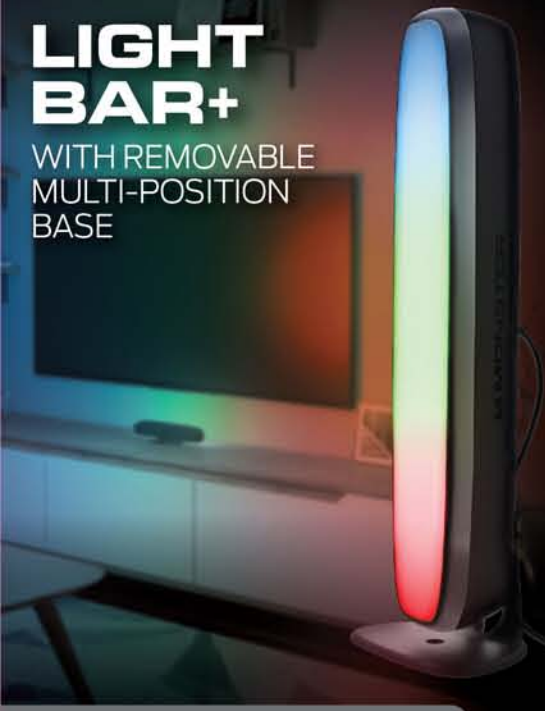


MONSTER SMART ILLUMINESSENCE

LIGHT BAR+ WITH REMOVABLE MULTI-POSITION BASE



QUICK START GUIDE
MLB7-1041-RGB (MLB7-1042-RGB)
v1.0 0820

GETTING STARTED

Thank you for choosing the Smart Multi-Color LED Light Bar+ by Monster Smart Illuminescence. This quick start guide will help you with setup and installation of your device.

WHAT'S IN THE BOX

- Smart Multi-Color LED Light Bar+
- Multi-position Base with Attachment Screws
- Optional Wall-Mount Accessories
- Quick Start Guide

WHAT DO YOU NEED?

- Cellphone or tablet with Android 6.0 or higher / iOS 10 or higher
- Wi-Fi router with an INTERNET connection
- Wi-Fi 2.4GHz 802.11n

Before setup, make sure your phone is connected to the **2.4GHz Wi-Fi network** that your Light Bar+ will be placed on. You may also need to turn on location to find nearby devices.

TIP: Do you know your Wi-Fi network name and password? Write it down now if it's hard to remember.

ANYTHING ELSE?

Your Light Bar+ can be mounted on a wall. For secure mounting with the included mounting screw, you will need a Phillips head screwdriver (not included).

TIP: Save these instructions for future reference.

SETUP COMPLETE SETUP BEFORE INSTALLATION

STEP 1

Remove your Smart Multi-Color LED Light Bar+ and all components from the box.



STEP 2

Download the **MONSTER SMART** app from the App Store (for iPhone) or Google Play Store (for Android phones).



STEP 3

Make sure your phone or tablet is successfully connected to the **2.4GHz Wi-Fi network** that your Light Bar+ will be placed on.

Open the **MONSTER SMART** app and create an account by following the on-screen instructions.

STEP 4

It is recommended to first pair your Light Bar+ in a location close to your router **BEFORE** installation.

Connect the USB plug to a powered 5V 1A USB port. The Light Bar+ will begin blinking when it has entered pairing mode and is ready to pair.



Pairing Modes:

EZ MODE - RAPIDLY BLINKING LED (default) EZ Mode is the default mode for quick and easy pairing setup.
AP MODE - SLOWLY BLINKING LED Access Point Mode is a secondary setup that can help connect to mixed networks. Follow the on-screen step by step instructions.

Press and hold the controller button for 5-6 seconds to enter pairing mode or change between pairing modes.



NOTE: At any time after 10 seconds of pairing mode you can disconnect the power for 10 seconds and then reconnect it to cancel pairing and operate the product without Wi-Fi. Advanced features will not be available.

STEP 5

In the **MONSTER SMART** app, select the "+" in the upper right corner of the home screen to add a new device and then select "Lighting (Wi-Fi)" to add your device.

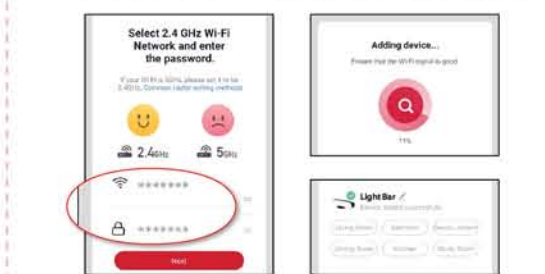


If needed, click "Net Pairing Mode" in the upper right to switch the default EZ pairing mode for 2.4GHz Wi-Fi networks to AP mode for mixed Wi-Fi networks.

STEP 6

EZ mode (default) Confirm that the LED indicator is **RAPIDLY** blinking. Confirm that the network displayed is your **2.4GHz Wi-Fi network**, then enter your Wi-Fi password and click "Confirm".

AP mode Confirm that the LED indicator is **SLOWLY** blinking. Confirm the network is your **mixed Wi-Fi network**, enter your Wi-Fi password and click "Confirm". Follow the on-screen instructions to set up your device via wireless access point.



Once complete, your device will be connected to the network. Confirm or change the settings for your device and then click "Done". Your Light Bar+ is now setup and you can proceed to installation.

You can now use the app to add voice control (see pg 8), adjust settings, create custom lighting effects, set schedules, and more!

INSTALLATION

STEP 1

Determine where and in what orientation you would like to use your Light Bar+, horizontal or vertical orientation on a shelf or table, or mounted on the wall as an LED sconce.

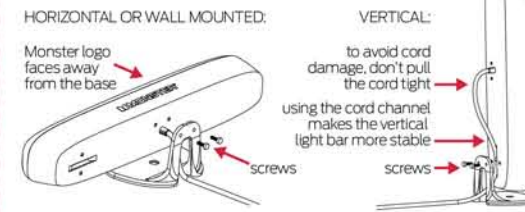
STEP 2

Pass the USB power cord and controller through the opening in the multi-position base.



STEP 3

For horizontal or wall mounted orientations, attach the base in the center of the light bar using the two included screws. For vertical orientation, route cord through the cord channel and attach the base at the end of the light bar.

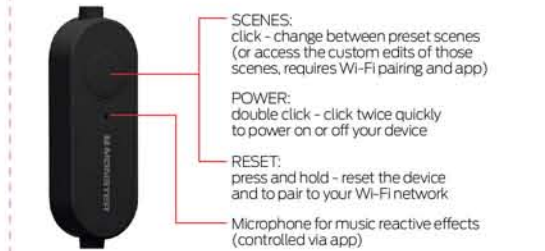


STEP 4

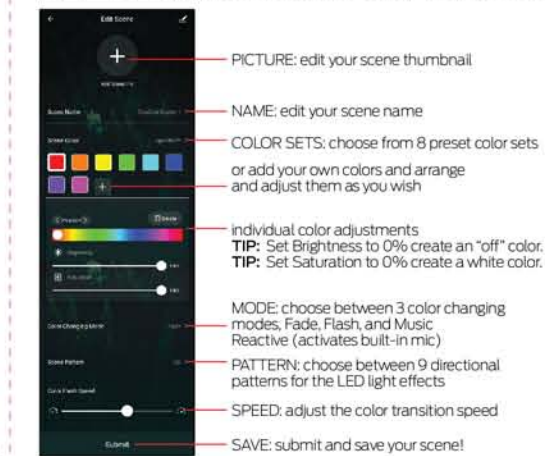
Connect the USB plug to a powered 5V 1A USB port. The Light Bar+ will automatically reconnect to the paired Wi-Fi network and will now be ready to use!

HOW TO USE

Your Light Bar+ can be easily controlled with the in-line controller, the **MONSTER SMART** app to access advanced and customizable lighting effects, or by using a compatible voice assistant product for hands-free operation. (see page 8)



APP CONTROL: CUSTOM SCENES



GROUPING DEVICES

The Smart Multi-Color LED Light Bar+ is great to use in multiples: You can control each Light Bar separately or easily group multiple devices together in the app to control them all as one. Click on the menu button in the upper right corner and then click "Create Group" to group your devices.



TROUBLESHOOTING

Don't return this product to the retailer, we're here to help. Please call for customer support: 866-246-2008

Q: Why is my device failing to connect to my Wi-Fi network?

- A1: Make sure your phone or tablet is successfully connected to the **2.4GHz Wi-Fi network** that your device will be placed on.
- A2: You may first need to enable and allow location services on your phone or tablet to find nearby devices.
- A3: If your Wi-Fi network is a mixed 2.4GHz/5GHz network, try using AP pairing mode for better results.
- A4: If you still have issues with your mixed network, you may need to access your router settings and/or call your Internet Service Provider to create a separate 2.4GHz network.

For other frequently asked questions please visit our website at www.monsterilluminescence.com



VOICE CONTROL OPTIONAL

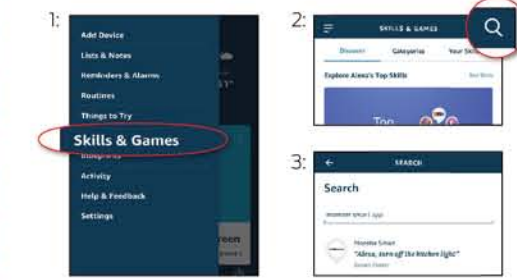


AMAZON VOICE CONTROL SETUP

Make sure your Amazon Alexa device is installed and setup

- STEP 1: Open the Alexa app and go to Skills in the menu
- STEP 2: Search for and choose **MONSTER SMART**
- STEP 3: Enable the Skill and authorize your account using your login information

NOTE: Use the same login information that you used to create your Monster Smart account



At any time, go to the Alexa app to set nicknames and rooms for your devices. You can also rename devices in the Monster Smart app.

Using the name Light Bar, or the name you assigned your Light Bar, you can ask Alexa to control your device, just say "Alexa," and ask: "Turn on my Light Bar", "Set my Light Bar to blue", "Set my Light Bar to 50% brightness", and more!



GOOGLE VOICE CONTROL SETUP

Make sure your Google Assistant device is installed and setup.

- STEP 1: Open the Google Home app, go to the Home menu, and tap the "+" button
- STEP 2: Click "Set up device"
- STEP 3: Click "Have something already set up?"
- STEP 4: Search for and choose **MONSTER SMART** and authorize your account using your login information

NOTE: Use the same login information that you used to create your Monster Smart account



At any time, go to the Google Home app to set nicknames and rooms for your devices. You can also rename devices in the Monster Smart app.

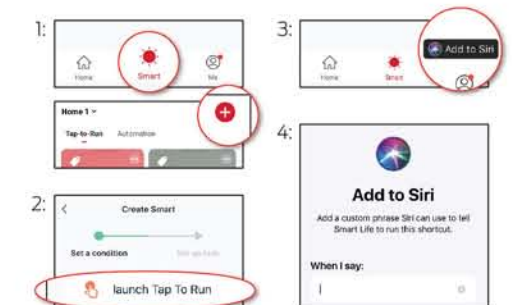
Using the name Light Bar, or the name you assigned your Light Bar, you can ask your Google Assistant to control your device, just say "Hey Google" and say: "Turn on my Light Bar", "Set my Light Bar to blue", "Set my Light Bar to 50% brightness", and more!



SIRI VOICE CONTROL SETUP

Requires iPhone, running iOS 12 or later.

- STEP 1: Open the **MONSTER SMART** app and go to the "Smart" menu, tap the "+" button to create a new Tap To Run Smart Scene
- STEP 2: Tap "launch Tap To Run" and fill out the information
- STEP 3: Once your Smart Scene is created and saved, click the button that appears at the bottom of the screen that says "Add to Siri" to open the list of options
- STEP 4: Select your new Tap To Run Smart Scene from the list and click "Add to Siri"
- STEP 5: Create a custom phrase to say to Siri to run your Smart Scene (this can be any verbal command)



Now Siri can use your voice and custom verbal command to turn your device on or off, activate your last used lighting scene, adjust Light Bar at the same time as your other smart devices, or whatever you've set up as your Tap To Run Smart Scene.

NOTES

WARRANTY

1 Year Limited Warranty - Please read and understand all instructions before using this product. If damage is caused by failure to follow the instructions, this warranty is null and void.

SAFETY

• Keep these instructions

- Do not drop, puncture, or disassemble this product
- Do not install this product in any way other than what is outlined in this guide
- Do not use this product in wet or very humid environments or expose to dripping or splashing liquids of any kind
- Do not immerse in water
- Avoid long exposure to direct sunlight, which may cause damage
- Do not use this product in small, enclosed locations that could limit the flow of air or trap excess heat
- Do not expose this product to open flames
- Do not use the product in a strong magnetic field
- Do not use this product for emergency lighting/exits
- Do not allow small children to operate, modify, or install this device unsupervised
- Use a clean, soft cloth to clean - do not use any corrosive cleaners/oils to clean
- For indoor use only

FCC Compliance

This device complies with Part 15 of the FCC. Operation is subject to the following two conditions: (1) this device may not cause harmful interference, and (2) this device must accept any interference received, including interference that may cause undesired operation. Changes or modifications not expressly approved by the party responsible for compliance could void the user's authority to operate the equipment. This equipment has been tested and found to comply with the limits for a Class B digital device, pursuant to part 15 of the FCC Rules. These limits are designed to provide reasonable protection against harmful interference in a residential installation. This equipment generates uses and can radiate radio frequency energy and, if not installed and used in accordance with the instructions, may cause harmful interference to radio communications. However, there is no guarantee that interference will not occur in a particular installation. If this equipment does cause harmful interference to radio or television reception, which can be determined by turning the equipment off and on, the user is encouraged to try to correct the interference by one or more of the following measures: —Reorient or relocate the receiving antenna. —Increase the separation between the equipment and receiver. —Connect the equipment into an outlet on a circuit different from that to which the receiver is connected. —Consult the dealer or an experienced radio/TV technician for help.

RF Exposure Statement

To satisfy FCC's RF exposure requirements, a separation distance of 20 cm or more should be maintained between the antenna of this device and persons during device operation. To ensure compliance, operations at closer than this distance is not recommended.

ISED/C Warning

This device complies with Innovation, Science, and Economic Development Canada license-exempt RSS standard(s). Operation is subject to the following two conditions:

- (1) this device may not cause interference, and
- (2) this device must accept any interference, including interference that may cause undesired operation of the device.
- Le présent appareil est conforme aux CNR d'Innovation, Sciences et Développement économique Canada applicables aux appareils radio exempts de licence. L'exploitation est autorisée aux deux conditions suivantes:
- (1) l'appareil ne doit pas produire de brouillage, et
- (2) l'utilisateur de l'appareil doit accepter tout brouillage radioélectrique subi, même si le brouillage est susceptible d'en compromettre le fonctionnement.

The device is compliance with RF exposure guidelines, users can obtain Canadian information on RF exposure and compliance. The minimum distance from body to use the device is 20cm.

Le présent appareil est conforme Après examen de ce matériel aux conformités ou aux limites d'intensité de champ RF, les utilisateurs peuvent sur l'exposition aux radiofréquences et la conformité et compliance d'acquiescer les informations correspondantes. La distance minimale du corps à utiliser le dispositif est de 20cm.

1 YEAR LIMITED WARRANTY

Jem Accessories, Inc. Limited Warranty Policy for Monster Smart Products Last Updated: March 27, 2020 This limited warranty contains important information about your rights and obligations, as well as limitations and exclusions that may apply to you.

1. **WHAT THIS LIMITED WARRANTY COVERS; PERIOD OF COVERAGE** Jem Accessories, Inc. ("Jem Accessories"), 32 Brunswick Ave, Edison, New Jersey, USA, warrants to the owner of the enclosed Monster Smart-branded product contained in this box ("Product") will be free from defects in materials and workmanship for a period of one year. Notwithstanding the foregoing, the Warranty Period for a factory refurbished Product is one (1) year, even if installed by a professional. If the Product fails to conform to this Limited Warranty during the Warranty Period, Jem Accessories will, at its sole discretion, either (a) repair or replace any defective Product or component; with proof of purchase using original documentation. Repair or replacement may be made with a new or refurbished product or components, at Jem Accessories's sole discretion. If the Product or a component incorporated within it is no longer available, Jem Accessories may, at Jem Accessories's sole discretion, replace the Product with a similar product of similar function. This is your sole and exclusive remedy for breach of this Limited Warranty. Any Product that has either been repaired or replaced under this Limited Warranty will be covered by the terms of this Limited Warranty for the longer of (a) ninety (90) days from the date of delivery of the repaired Product or replacement Product, or (b) the remaining Warranty Period. This Limited Warranty is not transferable from the original purchaser to subsequent owners.
2. **TOTAL SATISFACTION RETURN POLICY** If you are the original purchaser of the Product and you are not

satisfied with this Product for any reason, you may return it in its original condition to the retailer in compliance with the retailer's return policy.

3. **WARRANTY CONDITIONS; HOW TO GET SERVICE IF YOU WANT TO CLAIM UNDER THIS LIMITED WARRANTY** Before making a claim under this Limited Warranty, the owner of the Product must (a) visit monsterilluminescence.com/support during the Warranty Period to provide notice of your warranty claim and describe the alleged failure, and (b) comply with Jem Accessories (or its authorized distributor's) return shipping instructions. Jem Accessories will have no warranty obligations with respect to a returned Product if it determines, at its reasonable discretion after examination of the returned Product, that the Product is an Ineligible Product (defined below). Jem Accessories will bear all costs of return shipping to owner and will reimburse any shipping costs incurred by the owner, except with respect to any Ineligible Product or products shipped internationally, for which the owner will bear all shipping costs.

4. **WHAT THIS LIMITED WARRANTY DOES NOT COVER** This Limited Warranty does not cover the following (collectively "Ineligible Products"): (i) Products marked as "sample" or "Not for Sale", or sold "AS IS"; (ii) Products that have been subject to: (a) modifications, alterations, tampering, or improper maintenance or repairs; (b) handling, storage, installation, testing, or use not in accordance with any quick start guide, manual or other instructions provided by Jem Accessories; (c) abuse or misuse of the Product; (d) breakdowns, fluctuations, or interruptions in electric power or the telecommunications network; or (e) Acts of God, including but not limited to lightning, flood, tornado, earthquake, or hurricane; or (iii) any non-Jem Accessories branded hardware products, even if packaged or sold with Jem Accessories hardware. This Limited Warranty does not cover consumable parts, including batteries, unless damage is due to defects in materials or workmanship of the Product, or software (even if packaged or sold with the product). Jem Accessories recommends that you use only authorized service providers for maintenance or repair. Unauthorized use of the Product or software can impair the Product's performance and may invalidate this Limited Warranty.

5. **DISCLAIMER OF WARRANTIES** Except as stated above in this limited warranty, and to the maximum extent permitted by applicable law, Jem Accessories disclaims all express, implied, and statutory warranties and conditions with respect to the product, including the implied warranties of merchantability and fitness for a particular purpose. To the maximum extent permitted by applicable law, Jem Accessories also limits the duration of any applicable implied warranties or conditions to the duration of this limited warranty.

6. **LIMITATION OF DAMAGES** In addition to the above warranty disclaimers, in no event will Jem Accessories be liable for any consequential, incidental, exemplary, or special damages, including any damages for lost data or lost profits, arising from or relating to this limited warranty or the product, and Jem Accessories's total cumulative liability arising from or related to this limited warranty or the product will not exceed the amount actually paid for the product by the original purchaser.

7. **LIMITATION OF LIABILITY** The Jem Accessories online services at monsterilluminescence.com ("services") provide you information ("product information") regarding your Jem Accessories products or other peripherals connected to your products ("product peripherals"). The type of product peripherals that may be connected to your product may change from time to time. Without limiting the generality of the disclaimers above, all product information is provided for your convenience, "as is," and "as available." Jem Accessories does not represent, warrant, or guarantee that product information will be available, accurate, or reliable or that product information or use of the services or product will provide safety in your home. You use all product information, the services, and the product at your own discretion and risk. You will be solely responsible for (and Jem Accessories disclaims) any and all loss, liability, or damages, including to your wiring, fixtures, electricity, home, product, product peripherals, computer, mobile device, and all other items and pets in your home, resulting from your use of the product information, services, or product. Product information provided by the services is not intended as a substitute for direct means of obtaining the information. For example, a notification provided through the service is not intended as a substitute for audible and visible indications in the home and on the product, nor for a third party monitoring service that monitors alarm state.

8. **YOUR RIGHTS AND THIS LIMITED WARRANTY** This Limited Warranty gives you specific legal rights. You may also have other legal rights that vary by state, province, or jurisdiction. Likewise, some of the limitations in this Limited Warranty may not apply in certain states, provinces or jurisdictions. The terms of this Limited Warranty will apply to the extent permitted by applicable law. For a full description of your legal rights you should refer to the laws applicable in your jurisdiction and you may wish to contact a relevant consumer advisory service.

If you need to start a warranty claim for your Monster Smart device, please reach out to Customer Support by emailing customerservice@monsterilluminescence.com or calling our support number 866-246-2008. Please allow 7-10 business days to process warranty claims. Customers located outside of U.S. will be responsible for all shipping costs.



The illustrated products and specifications may differ slightly from those supplied. The M Monster logo and IllumiEssence are trademarks or registered trademarks of Monster, Inc. or its subsidiaries in the U.S. and other countries and are used under license. Apple and the Apple logo are trademarks of Apple Inc., registered in the U.S. and other countries. App store is a service mark of Apple Inc. Google and Google Play are trademarks of Google LLC. Pre-set-up required. Amazon, Alexa, and all related logos are trademarks of Amazon.com, Inc. or its affiliates. All other brand names are trademarks of their respective owners. Neither Jem Accessories, Inc. nor Monster, Inc. is affiliated with the respective owners of their trademarks. Licensed and Manufactured by Jem Accessories, Inc. Edison, NJ 08817. Made in China.

LIGHT BAR+ AVEC BASE MULTIPOSITIONS



COMMENCER

Merci d'avoir choisi la Light Bar+ avec base multipositions de Monster Smart Illuminescence. Ce Guide de départ rapide vous aidera à configurer et à installer votre dispositif.

INCLUS DANS LA BOITE

- Barre de lumière à DEL multicolore
- Base multiposition avec vis de fixation
- Accessoires de fixation murale optionnels
- Guide de départ rapide

QU'AVEZ-VOUS BESOIN?

- Téléphone cellulaire ou tablette avec Android 6.0 ou supérieur / iOS 10 ou supérieur
- Routeur Wi-Fi avec connexion Internet
- Wi-Fi 2.4 GHz 802.11n

Avant la configuration, assurez-vous que votre téléphone ou votre tablette est connecté au **réseau Wi-Fi 2,4 GHz** sur lequel votre Light Bar+ sera placé. Vous également vous assurer que la fonction de localisation est activée afin de localiser les dispositifs se trouvant à proximité.

CONSEIL: Connaissez-vous le nom et le mot de passe de votre réseau Wi-Fi? Notez-le maintenant s'il est difficile de vous en souvenir.

RIEN D'AUTRE?

Votre Light Bar+ peut être montée sur un mur. Pour un montage sûr avec la vis de montage incluse, vous aurez besoin d'un tournevis cruciforme (non inclus).

CONSEIL: Conservez ces instructions pour consultation ultérieure.

INSTALLER

CONFIGURATION COMPLÈTE AVANT L'INSTALLATION

ÉTAPE 1

Retirez votre barre de lumière multicolore à DEL intelligente et tous les composants de la boîte.



ÉTAPE 2

Téléchargez l'appli **MONSTER SMART** sur l'App Store (pour iPhone) ou Google Play Store (pour les téléphones Android).



ÉTAPE 3

Assurez-vous que votre téléphone ou votre tablette est correctement connecté au **réseau Wi-Fi 2,4 GHz** sur lequel votre Neon est placé.

Ouvrez l'appli **MONSTER SMART** et créez un compte en suivant les instructions à l'écran.

ÉTAPE 4

Il est recommandé de coupler d'abord votre Light Bar+ dans un endroit proche de votre routeur AVANT l'installation.

Branchez la prise USB à un port USB 5V 1A alimenté. La Light Bar+ se mettra à clignoter lorsqu'elle sera en mode de jumelage et qu'elle sera prête à être jumelée.



Modes de jumelage:

MODE EZ - DEL CLIGNOTANT RAPIDEMENT (PAR DÉFAUT) Le mode EZ est le mode par défaut pour une configuration de jumelage rapide et facile.

MODE AP - DEL LUMINEUX CLIGNOTANT
Le mode point d'accès est une configuration secondaire qui peut aider à se connecter à des réseaux mixtes. Suivez les instructions étape par étape à l'écran.

Appuyez sur le bouton d'alimentation et maintenez-le enfoncé pendant 5-6 secondes pour entrer en mode de jumelage ou permuter entre les modes de jumelage.



REMARQUE: À tout moment, après 10 secondes de mode de jumelage, vous pouvez déconnecter l'adaptateur pendant 10 secondes, puis le reconnecter pour annuler le jumelage et faire fonctionner le produit sans Wi-Fi. Les fonctions avancées ne seront pas disponibles.

ÉTAPE 5

Dans l'appli **MONSTER SMART** sélectionnez le "+" dans le coin supérieur droit de l'écran d'accueil pour ajouter un nouveau dispositif, puis sélectionnez "Lighting (Wi-Fi)" (Éclairage (Wi-Fi)) pour ajouter votre dispositif.



Si nécessaire, cliquez sur "Net Pairing Mode" (mode de jumelage) dans le coin supérieur droit pour permuter au mode de jumelage EZ par défaut pour les réseaux Wi-Fi 2,4 GHz en mode AP pour les réseaux Wi-Fi mixtes.

ÉTAPE 6

EZ mode (par défaut)
Confirmez que le voyant à DEL clignote RAPIDEMENT. Confirmez que le réseau affiché est votre **réseau Wi-Fi 2,4 GHz**, puis entrez votre mot de passe Wi-Fi et cliquez sur "Confirm" (Confirmer).

AP mode
Confirmez que le voyant à DEL clignote LENTEMENT. Confirmez que le réseau est votre **réseau Wi-Fi mixte**, entrez votre mot de passe Wi-Fi et cliquez sur "Confirm" (Confirmer). Suivez les instructions à l'écran pour configurer votre dispositif via un point d'accès sans fil.



Une fois terminé, votre dispositif sera connecté au réseau. Confirmez ou modifiez les paramètres de votre dispositif, puis cliquez sur "Done" (Terminé). Votre Light Bar+ est maintenant configuré et prêt à être utilisé!

Vous pouvez maintenant utiliser l'appli pour ajouter une commande vocale (voir p. 8), ajuster les paramètres, créer des effets d'éclairage personnalisés, définir des horaires et plus encore!

INSTALLATION

ÉTAPE 1

Déterminez où et dans quelle orientation vous souhaitez utiliser votre Light Bar+, orientation horizontale ou verticale sur une étagère ou une table, ou montée sur le mur comme une applique à DEL.

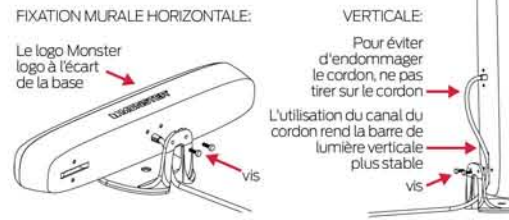
ÉTAPE 2

Faites passer le cordon d'alimentation USB et le contrôleur par l'ouverture de la base multipositions.



ÉTAPE 3

Pour les orientations horizontales ou murales, fixez la base au centre de la barre lumineuse à l'aide des deux vis fournies. Pour une orientation verticale, faites passer le cordon dans le canal du cordon et fixez la base à l'extrémité de la barre de lumière.

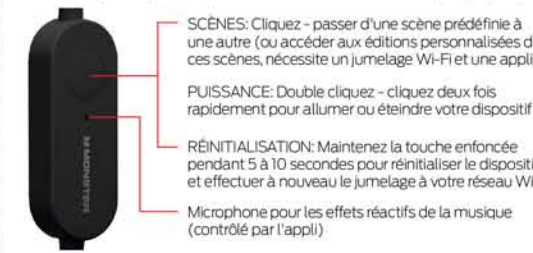


ÉTAPE 4

Branchez la prise USB à un port USB 5V 1A alimenté. La Light Bar+ se reconnectera automatiquement au réseau Wi-Fi jumelé et sera alors prête à l'emploi!

COMMENT UTILISER

Votre Light Bar+ peut être facilement contrôlée à l'aide du contrôleur en ligne, de l'appli **MONSTER SMART** permettant d'accéder à des effets lumineux avancés et personnalisables, ou en utilisant un assistant vocal compatible pour un fonctionnement mains libres. (voir page 8)



CONTRÔLE PAR APP: SCÈNES PERSONNALISÉES



- **IMAGE**: Éditer la vignette de votre scène
- **NOM**: Éditer le nom de votre scène
- **ENSEMBLES DE COULEURS**: Choisissez parmi 8 jeux de couleurs prédéfinis
- ou ajoutez vos propres couleurs et arrangez et ajustez-les comme vous le souhaitez
- réglages de couleur individuels
- **CONSEIL:** Luminosité 0 % = couleur "éteintes" Saturation 0 % = couleur blanche
- **MODE**: Choisissez entre 3 modes de changement de couleur, Fade, Flash et Music Reactive (active le micro intégré)
- **MODÈLE**: Choisissez entre 9 motifs qui déterminent dans quelle direction les effets de lumière à DEL se déplaceront
- **VITESSE**: Ajustez la vitesse de transition des couleurs
- **ENREGISTRER**: Soumettez et enregistrez votre scène!

GROUPEZ LES DISPOSITIFS

Votre Light Bar+ est idéale à utiliser en multiples. Vous pouvez contrôler chaque lumière séparément ou regrouper facilement plusieurs dispositifs dans l'appli pour les contrôler tous comme un seul. Cliquez sur le bouton de menu dans le coin supérieur droit, puis cliquez sur "Create Group" (créer un groupe) pour regrouper vos dispositifs.



DÉPANNAGE

Ne retournez pas ce produit au détaillant, nous sommes là pour vous aider. Veuillez communiquer avec le soutien à la clientèle: 866-246-2008

Q: Pourquoi mon dispositif ne parvient-il pas à se connecter à mon réseau Wi-Fi?

- A1: Assurez-vous que votre téléphone ou tablette est correctement connecté au réseau Wi-Fi 2,4 GHz sur lequel votre dispositif sera placé.
- A2: Vous devrez peut-être à bord activer et autoriser les services de localisation sur votre téléphone ou tablette pour trouver des dispositifs à proximité.
- A3: Si votre réseau Wi-Fi est un réseau mixte 2,4 GHz / 5 GHz, essayez d'utiliser le mode de jumelage AP pour de meilleurs résultats.
- A4: Si vous rencontrez toujours des problèmes avec votre réseau mixte, vous devrez peut-être accéder aux paramètres de votre routeur et / ou appeler votre fournisseur de services Internet pour créer un réseau 2,4 GHz séparé.

Pour d'autres questions fréquemment posées, veuillez visiter notre site Web à www.monsterilluminescence.com



COMMANDE VOCALE EN OPTION



CONFIGURATION DE LA COMMANDE VOCALE AMAZON

Assurez-vous que votre dispositif Amazon Alexa est installé et configuré

- Ouvrez l'appli Alexa et accédez à "Skills & Games", (Compétences et jeux) dans le menu
- Recherchez et choisissez **MONSTER SMART**
- Activez "Skill" (Compétence) et autorisez votre compte à l'aide de vos informations de connexion

REMARQUE: Utilisez les mêmes informations de connexion que vous avez utilisées pour créer votre compte Monster Smart



À tout moment, accédez à l'appli Alexa pour définir des surnoms et des pièces pour vos dispositifs. Vous pouvez également renommer des dispositifs dans l'appli Monster Smart.

En utilisant le nom Light Bar, ou le nom que vous avez attribué à votre Light Bar, vous pouvez demander à Alexa de contrôler votre dispositif, dites simplement "Alexa" et dites: "Allumez mon Light Bar", "Réglez mon Light Bar sur bleu", "Définissez mon Light Bar à 50% de luminosité", et plus encore!

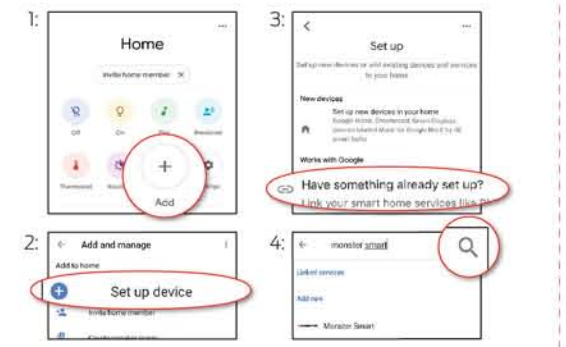


CONFIGURATION DE LA COMMANDE VOCALE GOOGLE

Assurez-vous que votre dispositif Google Assistant est installé et configuré.

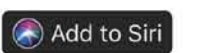
- Ouvrez l'appli Google Home, allez dans le menu "Home" (Accueil) et appuyez sur le bouton "+"
- Cliquez sur "Setup device" (Configurer le dispositif)
- Cliquez sur "Have something already setup?" (Vous avez déjà configuré quelque chose?)
- Recherchez et choisissez **MONSTER SMART** et autorisez votre compte à l'aide de vos informations de connexion

REMARQUE: Utilisez les mêmes informations de connexion que vous avez utilisées pour créer votre compte Monster Smart



À tout moment, accédez à l'appli Google Home pour définir des surnoms et des pièces pour vos dispositifs. Vous pouvez également renommer des dispositifs dans l'appli Monster Smart.

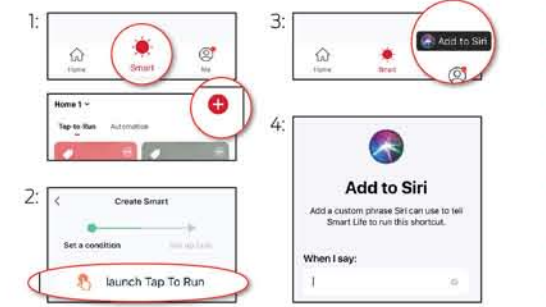
En utilisant le nom Light Bar, ou le nom que vous avez attribué à votre Light Bar, vous pouvez demander à votre Assistant Google de contrôler votre dispositif, dites simplement "Hey Google" et dites: "Allumez mon Light Bar", "Réglez mon Light Bar sur bleu", "Définissez mon Light Bar à 50% de luminosité", et plus encore!



CONFIGURATION DE LA COMMANDE VOCALE SIRI

Nécessite un iPhone sous iOS 12 ou une version ultérieure.

- Ouvrez l'appli **MONSTER SMART** et allez au menu "Smart", appuyez sur le bouton "+" pour créer une nouvelle "Tap To Run Smart Scene" (scène taper pour exécuter smart)
- Cliquez "launch Tap To Run" (lancer taper pour exécuter) et remplissez les informations
- Une fois votre scène Smart créée et enregistrée, cliquez sur le bouton qui apparaît en bas de l'écran et qui dit "Add to Siri" (Ajouter à Siri) pour ouvrir la liste des options
- Sélectionnez votre nouveau "Tap To Run Smart Scene" (scène taper pour exécuter smart) dans la liste et cliquez sur "Add to Siri" (Ajouter à Siri)
- Créez une phrase personnalisée à dire à Siri pour exécuter votre scène smart (cela peut être n'importe quelle commande verbale)



Désormais, Siri peut utiliser votre voix et votre commande verbale personnalisée pour allumer ou éteindre votre dispositif, activer votre modèle d'éclairage préféré, régler Light Bar en même temps que vos autres dispositifs intelligents ou tout ce que vous avez configuré comme "Tap To Run Smart Scene" (scène taper pour exécuter smart)

REMARQUES

GARANTIE

Garantie limitée d'un an - Veuillez lire et comprendre toutes les instructions avant d'utiliser ce produit. Si des dommages sont causés par le non-respect des instructions, cette garantie est nulle et non avenue.

SÉCURITÉ

- Conservez ces instructions
- Né laissez pas tomber, ne percez ou ne démontez pas ce produit
- N'installez pas ce produit d'une manière autre que celle décrite dans ce guide
- N'utilisez pas ce produit dans des environnements humides ou très humides et ne l'exposez pas à des gouttes ou des délaboussures de liquides de toute nature
- Ne pas plonger dans l'eau
- Évitez une longue exposition à la lumière directe du soleil, ce qui pourrait causer des dommages
- N'utilisez pas ce produit dans de petits endroits fermés qui pourraient limiter le débit d'air ou emprisonner l'excès de chaleur
- N'exposez pas ce produit à des flammes nues
- N'utilisez pas le produit dans un champ magnétique puissant
- N'utilisez pas ce produit pour l'éclairage / sorties de secours
- Ne laissez pas les jeunes enfants utiliser, modifier ou installer cet appareil sans surveillance
- Utilisez un chiffon propre et doux pour nettoyer - n'utilisez pas de nettoyants / huiles corrosifs pour nettoyer
- Pour une utilisation en intérieur uniquement



Les produits et spécifications illustrés peuvent différer légèrement de ceux fournis. Le logo M Monster et IllumiEssence sont des marques commerciales ou des marques déposées de Monster, Inc. ou de ses filiales aux États-Unis et dans d'autres pays et sont utilisées sous licence. Apple et le logo Apple sont des marques d'Apple Inc., déposées aux États-Unis et dans d'autres pays. App Store est une marque de service d'Apple Inc. Google et Google Play sont des marques déposées de Google LLC. Préinstallation requise. Amazon, Alexa et tous les logos associés sont des marques de commerce d'Amazon.com, Inc. ou de ses filiales. Tous les autres noms de marque sont des marques déposées de leurs propriétaires respectifs. Ni Jem Accessories, Inc. ni Monster, Inc. ne sont affiliés aux propriétaires respectifs de leurs marques. Sous licence et fabriqué par Jem Accessories, Inc. Edison, NJ 08817. Fabriqué en Chine.

Conformité FCC

Cet appareil est conforme à l'article 15 de la FCC. Son fonctionnement est soumis aux deux conditions suivantes: (1) cet appareil ne doit pas provoquer d'interférences nuisibles et (2) cet appareil doit accepter toute interférence reçue, y compris les interférences susceptibles de provoquer un fonctionnement indésirable. Les changements ou modifications non expressément approuvés par la partie responsable de la conformité peuvent annuler le droit de l'utilisateur à utiliser l'équipement. Cet équipement a été testé et déclaré conforme aux limites d'un appareil numérique de classe B, conformément à l'article 15 des règles de la FCC. Ces limites sont conçues pour fournir une protection raisonnable contre les interférences nuisibles dans une installation résidentielle. Cet équipement génère des utilisations et peut émettre de l'énergie de radiofréquence et, s'il n'est pas installé et utilisé conformément aux instructions, peut provoquer des interférences nuisibles aux communications radio. Cependant, il n'y a aucune garantie qu'aucune interférence ne se produira dans une installation particulière. Si cet équipement provoque des interférences nuisibles à la réception radio ou télévision, ce qui peut être déterminé en éteignant puis rallumant l'équipement, l'utilisateur est encouragé à essayer de corriger les interférences par une ou plusieurs des mesures suivantes: —Réorientez ou déplacez l'antenne de réception. —Augmentez la distance entre l'équipement et le récepteur. —Connectez l'équipement à une prise sur un circuit différent de celui auquel le récepteur est connecté. —Consultez le revendeur ou un technicien radio / TV expérimenté pour obtenir de l'aide. Déclaration d'exposition aux RF: Pour satisfaire aux exigences d'exposition RF de la FCC, une distance de séparation de 20 cm ou plus doit être maintenue entre l'antenne de cet appareil et les personnes pendant le fonctionnement de l'appareil. Pour garantir la conformité, les opérations à une distance inférieure à cette distance ne sont pas recommandées.

Avertissement ISEDC

Ce dispositif est conforme à la (aux) norme(s) RSS exempté(s) de licence d'Innovation, Science et Développement économique Canada. Le fonctionnement est assujéti aux deux conditions suivantes: (1) ce dispositif ne doit pas causer d'interférences, et (2) ce dispositif doit accepter toute interférence, y compris les interférences qui peuvent provoquer un fonctionnement indésirable du dispositif. Cet appareil est conforme aux directives d'exposition aux RF, les utilisateurs peuvent obtenir des informations canadiennes sur l'exposition aux RF et la conformité. La distance minimale par rapport au corps est de 20 cm.

GARANTIE LIMITÉE D'UN AN

Politique de garantie limitée de Jem Accessories, Inc. pour les produits Monster Smart Dernière mise à jour: mars 2020 Cette garantie limitée contient des informations importantes sur vos droits et obligations, ainsi que les limitations et exclusions qui peuvent s'appliquer à vous. 1. CE QUE COUVRE CETTE GARANTIE LIMITÉE; PÉRIODE DE COUVERTURE Jem Accessories, Inc. ("Jem Accessories"), 32 Brunswick Ave, Edison, New Jersey, USA, garantit au propriétaire du produit de marque Monster Smart d-joint contenu dans cette boîte ("Produit") sera gratuit de défauts de matériaux et de fabrication pour une période d'un an. Nonobstant ce qui précède, la période de garantie pour un produit remis à neuf en usine est d'un (1) an, même s'il est installé par un professionnel. Si le produit ne se conforme pas à cette garantie limitée pendant la période de garantie, les accessoires Jem, à sa seule discrétion, soit (a) réparer ou remplacer tout produit ou composant défectueux; avec preuve d'achat en utilisant la documentation originale. La réparation ou le remplacement peut être effectué avec un produit ou des composants neufs ou remis à neuf, à la seule discrétion de Jem Accessories. Si le produit ou un composant qui y est incorporé n'est plus disponible, Jem Accessories peut, à la seule discrétion de Jem Accessories, remplacer le produit par un produit similaire de fonction similaire. Il s'agit de votre seul et unique recours en cas de violation de cette garantie limitée. Tout Produit qui a été réparé ou remplacé en vertu de cette Garantie Limitée sera couvert par les termes de cette Garantie Limitée pendant une plus longue de (a) quatre-vingt-dix (90) jours à compter de la date de livraison du Produit réparé ou du Produit de remplacement, ou (b) la période de garantie restante. Cette garantie limitée n'est pas transférable de l'acheteur d'origine aux propriétaires ultérieurs. 2. POLITIQUE DE RETOUR DE SATISFACTION TOTALE Si vous êtes l'acheteur initial du produit et que vous n'êtes pas satisfait de ce produit pour quelque raison que ce soit, vous pouvez le retourner dans son état d'origine au détaillant conformément à la politique de retour du détaillant. 3. CONDITIONS DE GARANTIE; COMMENT OBTENIR UN SERVICE SI VOUS VOLEZ RÉCLAMER SOUS CETTE GARANTIE LIMITÉE Avant de faire une réclamation en vertu de cette garantie limitée, le propriétaire du produit doit (a)

visiter monsterilluminescence.com/support pendant la période de garantie pour fournir un avis de votre réclamation de garantie et décrire l'échec présumé, et (b) se conformer aux instructions d'expédition de retour de Jem Accessories (ou de son distributeur agréé). Jem Accessories n'aura aucune obligation de garantie en ce qui concerne un produit retourné s'il détermine, à sa discrétion raisonnable après examen du produit retourné, que le produit est un produit non éligible (défini ci-dessous). Jem Accessories prendra en charge tous les frais d'expédition de retour au propriétaire et remboursera tous les frais d'expédition engagés par le propriétaire, sauf en ce qui concerne tout produit inadmissible ou les produits expédiés à l'étranger, pour lesquels le propriétaire assumera tous les frais d'expédition. 4. CE QUE CETTE GARANTIE LIMITÉE NE COUVRE PAS Cette garantie limitée ne couvre pas les éléments suivants (collectivement, les "produits non éligibles"): (i) les produits marqués comme "échantillon" ou "non à vendre", ou vendus "TELS QUELS"; (ii) Les produits qui ont fait l'objet: (a) de modifications, d'altérations, d'altération ou de mauvais entretien ou réparations; (b) la manipulation, le stockage, l'installation, les tests ou l'utilisation non conforme à tout guide de démarrage rapide, manuel ou autres instructions fournies par Jem Accessories; (c) abus ou mauvais utilisation du Produit; (d) pannes, uctuations ou interruptions de l'énergie électrique ou du réseau de télécommunications; ou (e) les catastrophes naturelles, y compris, mais sans s'y limiter, la foudre, la mauvaise humeur, la tornade, le tremblement de terre ou l'ouragan; ou (iii) tout produit matériel de marque autre que Jem Accessories, même s'il est emballé ou vendu avec du matériel Jem Accessories. Cette garantie limitée ne couvre pas les pièces consommables, y compris les piles, sauf si les dommages sont dus à des défauts de matériaux ou de fabrication du produit ou du logiciel (même s'ils sont emballés ou vendus avec le produit). Jem Accessories vous recommande de n'utiliser que des prestataires de services agréés pour l'entretien ou la réparation. Une utilisation non autorisée du produit ou du logiciel peut nuire aux performances du produit et peut invalider cette garantie limitée. 5. EXCLUSION DE GARANTIES Sauf indication contraire ci-dessus dans la présente garantie limitée et dans toute la mesure permise par la loi applicable, Jem Accessories décline toutes les garanties et conditions expresse, implicites et statutaires concernant le produit, y compris les garanties implicites de qualité marchande et l'adéquation à un usage particulier. Dans toute la mesure permise par la loi applicable, Jem Accessories limite également la durée de toute garantie ou condition implicite applicable à la durée de cette garantie limitée. 6. LIMITATION DES DOMMAGES En plus des exclusions de garantie ci-dessus, Jem Accessories ne sera en aucun cas responsable des dommages indirects, accessoires, exemplaires ou spéciaux, y compris tout dommage pour les données perdues ou les profits perdus, résultant de ou liés à cette garantie limitée ou le produit, et la responsabilité cumulative totale de Jem Accessories découlant de ou liée à cette garantie limitée ou au produit ne dépassera pas le montant réellement payé pour le produit par l'acheteur d'origine. 7. LIMITATION DE RESPONSABILITÉ Les services en ligne de Jem Accessories sur monsterilluminescence.com ("services") vous fournissent des informations ("informations sur le produit") concernant vos produits Jem Accessories ou d'autres périphériques connectés à vos produits ("périphériques de produit"). Le type de périphériques du produit qui peuvent être connectés à votre produit peut changer de temps en temps. Sans limiter la généralité des clauses de non-responsabilité ci-dessus, toutes les informations sur le produit sont fournies pour votre commodité, "telles quelles" et "telles que disponibles". Jem Accessories ne représente pas, ne garantit pas ou ne garantit pas que les informations sur les produits seront disponibles, exactes ou fiables ou que les informations sur les produits ou l'utilisation des services ou des produits assurent la sécurité de votre maison. Vous utilisez toutes les informations sur le produit, les services et le produit à votre propre discrétion et à vos propres risques. Vous serez seul responsable (et Jem Accessories décline) de toute perte, responsabilité ou dommage, y compris pour votre câblage, vos appareils, l'électricité, la maison, le produit, les périphériques du produit, l'ordinateur, l'appareil mobile et tous les autres articles et animaux de compagnie, dans votre maison, résultant de votre utilisation des informations sur le produit, des services ou du produit. Les informations sur les produits fournies par les services ne sont pas destinées à remplacer les moyens directs d'obtenir les informations. Par exemple, une notification fournie par le biais du service n'est pas destinée à remplacer les indications sonores et visibles à la maison et sur le produit, ni à un service de surveillance tiers qui surveille l'état d'alarme. 8. VOS DROITS ET CETTE GARANTIE LIMITÉE Cette garantie limitée vous donne des droits légaux spécifiques. Vous pouvez également avoir d'autres droits légaux qui varient selon l'état, la province ou la juridiction. De même, certaines limitations de cette garantie limitée peuvent ne pas s'appliquer dans certains États, provinces ou juridictions. Les termes de cette garantie limitée s'appliqueront dans la mesure permise par la loi applicable. Pour une description complète de vos droits légaux, vous devez vous référer aux lois applicables dans votre juridiction et vous pouvez contacter un service de conseil aux consommateurs compétent. Si vous avez besoin de commencer une réclamation de garantie pour votre appareil Monster Smart, veuillez contacter le support client en envoyant un courriel à customerservice@monsterilluminescence.com ou en appelant notre numéro de support 866-246-2000. Veuillez allouer de 7 à 10 jours ouvrables pour traiter les demandes de garantie. Les clients situés en dehors des États-Unis seront responsables de tous les frais d'expédition.