

51011P/51012P

51011P
51012P

340302002650100

FCC ID: 2AEBL- 51012P:
This device complies with Part 15 of the FCC Rules Operation is subject to the following two conditions: (1) this device may not cause harmful interference, and (2) this device must accept any interference received, including interference that may cause undesired operation. Changes or modifications not expressly approved by the party responsible for compliance could void the user's authority to operate the equipment.
This device complies with radiation exposure limits set forth for an uncontrolled environment. In order to avoid the possibility of exceeding the FCC radio frequency exposure limits, human proximity to the antenna shall not be less than 20cm (8 inches) during normal operation.

English

Pushbuttons module

Warning

Risk of death and fire due to electrical voltage of 100-240V.
Work on the 100-240V supply system may only be performed by authorized electricians!
Disconnect the mains power supply prior to installation and/or disassembly!

- Please read the mounting instructions carefully and keep them for future use.
- Detailed user manual is available via the link in chapter "Service" or by scanning the QR codes (device with corresponding software is required).

Intended use

Round pushbutton module works with audio module, 1/2/3 round pushbutton and NFC/IC card reader is optional. Backlight of nameplates is controlled by audio module, and nameplates can be replaced manually.
Note: Round pushbutton module can only be assembled with the cover frame which is manufactured after Oct. 2015.

Technical data

Bus voltage	20-30V DC
Protection (cover frame assembled)	IP54
Operating temperature	-40 °C – +70 °C -40 °F– 158 °F

Addressing

1 For outdoor stations

With the selector switch 1 set the address of the outdoor station (1 to 9).

2 For indoor stations

With the left jumper 2 set the address of the default outdoor station (1 to 9).

Then use the other three jumpers 3 to set the address (hundreds, tens and units digits e.g. 001) of the indoor station.

Connection

1	Connector for previous module
2	Connector for next module
3	"Program" button
4	Connector for device software update
5	Connector for Wiegand output. Default format is 26bits, also it can be extended to 34bits.

Operation

- Regardless of the structure of pushbutton module, the button numbers are listed from top to bottom.
- Lighting switch/ call guard unit function is always assigned to the 1st/2nd button, which is set by audio module.
- User names can be printed by labeling tool. (Detailed instruction is contained at the link in chapter "Service")
- For pushbutton module with NFC/IC card reader, it supports NFC/IC card, also mobile phone with NFC function is acceptable ("Door open" APP is necessary).

Programming

Function	Command	LED
Create admin card	Swipe card 1x	Green
Enter Settings	Swipe admin card 1x	Orange

The system will take the first card swiped after powering up the system within 60s to be the admin card.

After enter Settings, following functionalities can be implemented:

Function	Command	LED
Enroll user	Swipe admin card 1x	Orange flash 1x
	Swipe card (new user) 1x	Green
Delete user	Swipe admin card 2x	Orange flash 2x
	Swipe card (user x) 1x	Green
Enroll new admin	Swipe admin card 3x	Orange flash 3x
	Swipe card (new admin) 1x	Green
Delete Admin	Swipe admin card 4x	Orange flash 4x
	Swipe card (admin x) 1x	Green
Delete all users	Swipe admin card 5x	Orange flash quickly
	Swipe admin card 1x	Green

During setting, please swipe the same admin card.

Function	Command	LED
Exit Settings	Swipe admin card 1x or no cards swiped within 15 seconds	—

Open a door

Open a door:	Swipe the enrolled keycard or mobile phone with "Door open" App installed.
--------------	--

For the other detailed information, please see the detailed outdoor station manual.

Service

ABB Genway Xiamen Electrical Equipment CO., LTD.
http://new.abb.com/low-voltage/products/residential-products/door-communication

Note: This equipment has been tested and found to comply with the limits for a Class B digital device, pursuant to Part 15 of the FCC rules. These limits are designed to provide reasonable protection against harmful interference in a residential installation. This equipment generates, uses and can radiate radio frequency energy and, if not installed and used in accordance with the instructions, may cause harmful interference to radio communications. However there is no guarantee that interference will not occur in a particular installation. If this equipment does cause harmful interference to radio or television reception, which can be determined by turning the equipment off and on, the user is encouraged to try to correct the interference by one or more of the following measures:

Reorient or relocate the receiving antenna Increase the separation between the equipment and receiver Connect the equipment into an outlet on a circuit different from that to which the receiver is connected Consult the dealer or an experienced radio/TV technician for help.

Español

Módulo Pulsador

Advertencia

Riesgo de muerte y fuego causado por voltaje eléctrico de 100-240V.
¡Solo se permite que electricistas autorizados operen el sistema de potencia de operación de 100-240V!
¡Desconectar del fuente de potencia principal antes de instalación y/o desmontaje!

- Por favor, lea las instrucciones de montaje y guárdelas para ser usada en el futuro.
- El manual de usuario puede ser descargado en www.abb.es.

Uso indicado

El módulo pulsador redondo funciona con un módulo de audio, 1/2/3 pulsadores redondos y un lector de tarjetas NFC/IC. Luz de fondo de las placas de identificación es controlada por el módulo de audio, y las placas de identificación se pueden reemplazar manualmente.
Nota: El módulo de pulsador redondo sólo puede ser montado con un marco de cubierta fabricado después de octubre 2015.

Datos técnicos

Tensión de bus	20-30V CC
Protección (marco de la tapa montada)	IP54
Temperatura de funcionamiento	-40 °C – +70 °C -40 °F– 158 °F

Direccionamiento

1 Para estaciones exteriores

Con el conmutador-selector 1 configure la dirección de la estación exterior (de 1 a 9).

2 Para estaciones interiores

Con el puente izquierdo 2 configure la dirección de la estación exterior pre-definida (de 1 a 9).

A continuación utilice los otros tres puentes 3 para establecer la dirección (dígitos de los centenares, decenas y unidades, por ejemplo 001) de la estación interior.

Conexión

1	Conector para el módulo anterior
2	Conector para el siguiente módulo
3	Botón "Programa"
4	Conector para la actualización del software del dispositivo
5	Conector para la salida Wiegand. El formato predefinido es 26 bits, también puede extenderse hasta 34 bits.

Funcionamiento

- Independientemente de la estructura del módulo pulsador, los números de los botones se enumeran de arriba a abajo.
- La función del interruptor de iluminación / la unidad de bloqueo de llamadas siempre se asigna al 1º/2º botón, que se configura por el módulo de audio.
- Los nombres de los usuarios pueden ser impresos por la herramienta de etiquetado. (Instrucción detallada está disponible en el enlace del capítulo "Servicio")
- Para el módulo pulsador con el lector de tarjetas NFC/IC, se soportan tarjetas NFC/IC, y también se acepta un teléfono móvil con función NFC (Es necesaria la aplicación "Puerta abierta")

Programación

Función	Comando	LED
Crear tarjeta de administrador	Pasar tarjeta 1x	Verde
Introducir las configuraciones	Pasar tarjeta del administrador 1x	Naranja

El sistema aceptará la primera tarjeta pasada en el intervalo de 60 segundos después de iniciar el sistema como una tarjeta de administrador.

Después de introducir las Configuraciones, las siguientes funcionalidades pueden ser implementadas:

Función	Comando	LED
Registrar usuario	Pasar tarjeta del administrador 1x	Luz naranja parpadea 1x
	Pasar tarjeta (nuevo usuario) 1x	Verde
Eliminar usuario	Pasar tarjeta de administrador 2x	Luz naranja parpadea 2x
	Pasar tarjeta (usuario x) 1x	Verde
Registrar nuevo administrador	Pasar tarjeta de administrador 3x	Luz naranja parpadea 3x
	Pasar tarjeta (nuevo administrador) 1x	Verde
Eliminar Administrador	Pasar tarjeta de administrador 4x	Luz naranja parpadea 4x
	Pasar tarjeta (administrador x) 1x	Verde
Eliminar todos los usuarios	Pasar tarjeta de administrador 5x	Luz naranja parpadea rápidamente
	Pasar tarjeta del administrador 1x	Verde

Durante la configuración, favor pasar la misma tarjeta de administrador.

Función	Comando	LED
Salir de Configuraciones	Pasar tarjeta de administrador 1x o no pasar tarjetas durante 15 segundos	—

Abrir una puerta

Abrir una puerta	Pasar la tarjeta llave registrada o el teléfono móvil con la aplicación "Puerta abierta" instalada.
------------------	---

Para el resto de información detallada, consulte el manual de estaciones exteriores detallado.

Atención al Cliente

www.abb.es

Italiano

Modulo Pulsanti

Attenzione

Rischio di morte e di fiamme causati dalla tensione elettrica 100-240V.
Lavorare sull'alimentazione da 100-240V solo se elettricisti autorizzati
Scollegare la tensione di alimentazione prima di installare o disinstallare i dispositivi.

- Si prega di leggere le istruzioni di montaggio con attenzione e conservarle per future consultazioni.
- Il manuale utente dettagliato è disponibile sul sito nel capitolo "Service" o utilizzando il QR code (necessario software per la lettura)

Uso conforme alle prescrizioni

Il modulo dei pulsanti funziona con il modulo audio, il pulsante rotondo 1/2/3 e il lettore NFC/IC card sono opzionali. La retroilluminazione delle targhette è controllata dal modulo audio, e le targhette possono essere sostituite manualmente.
Nota: Il modulo di pulsanti rotondi può essere assemblato solo con una cornice di protezione che sia stata realizzata dopo l'ottobre del 2015.

Dati tecnici

Tensione bus	20-30V DC
Protezione (telaio di copertura riunito)	IP54
Temperatura di esercizio	-40 °C – +70 °C -40 °F– 158 °F

Programmazione

1 Per postazioni esterne

Con l'interruttore di selezione 1 impostare l'indirizzo della postazione esterna (da 1 a 9).

2 Per postazioni interne

Con l'interruttore a cavalletto 2 impostare l'indirizzo della postazione esterna di default (1 to 9).

Utilizzare quindi gli altri 3 interruttori a cavalletto per impostare gli indirizzi (cifre di centinaia, decine e unità, ad es. 001) della postazione interna.

Connessione

1	Connettore per il modulo precedente
2	Connettore per il modulo successivo
3	Tasto di "Programma"
4	Connettore per l'aggiornamento del software del dispositivo
5	Connettore per l'uscita Wiegand. Il format di default è di 26bit, e può essere esteso a 34bit.

Funzionamento

- Indipendentemente dalla struttura del modulo pulsanti, i numeri dei tasti sono elencati dalla sommità al fondo .
- Interruttore di illuminazione / funzione di chiamata di guardia sono sempre assegnate al 1º/2º tasto, impostate dal modulo audio.
- I nomi dell'utente possono essere stampati dallo strumento di etichettatura. (Istruzioni dettagliate sono contenute al capitolo "Manutenzione")
- Per il modulo pulsanti con lettore della NFC/IC card, esso supporta la NFC/IC card, e anche un telefono cellulare con funzione NFC è accettabile (è necessaria l'APP "Sportello aperto")

Programmazione

Funzione	Comando	LED
Creare card amministratore	Strisciare card 1x	Verde
Immettere Impostazioni	Strisciare card ammin. 1x	Arancione

Il sistema accetterà la prima card strisciata dopo l'accensione del sistema entro 60s come ammin. card.

Dopo l'immissione delle Impostazioni, le seguenti funzionalità possono essere implementate:

Funzione	Comando	LED
Arruola Utente	Strisciare card ammin. 1x	Arancione lamp. 1x
	Strisciare card (nuovo utente) 1x	Verde
Cancella Utente	Strisciare card 2x	Arancione lamp. 2x
	Strisciare card (utente x) 1x	Verde
Arruola nuovo ammin.	Strisciare card ammin. 3x	Arancione lamp. 3x
	Strisciare card (nuovo ammin.) 1x	Verde
Cancella Ammin.	Strisciare card ammin 4x	Arancione lamp. 4x
	Strisciare la card (ammin x) 1x	Verde
Cancella tutti gli utenti	Strisciare card ammin. 5x	Arancione lamp. veloce
	Strisciare card ammin 1x	Verde

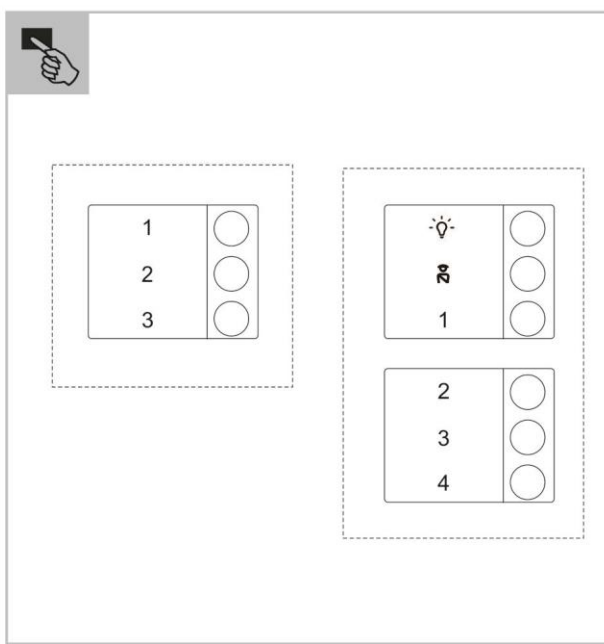
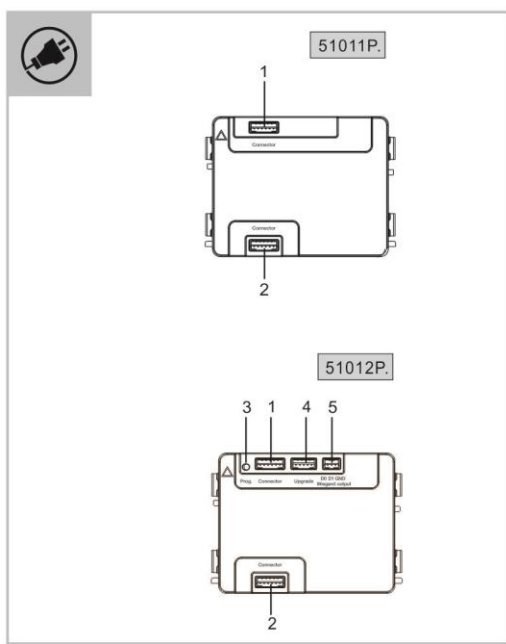
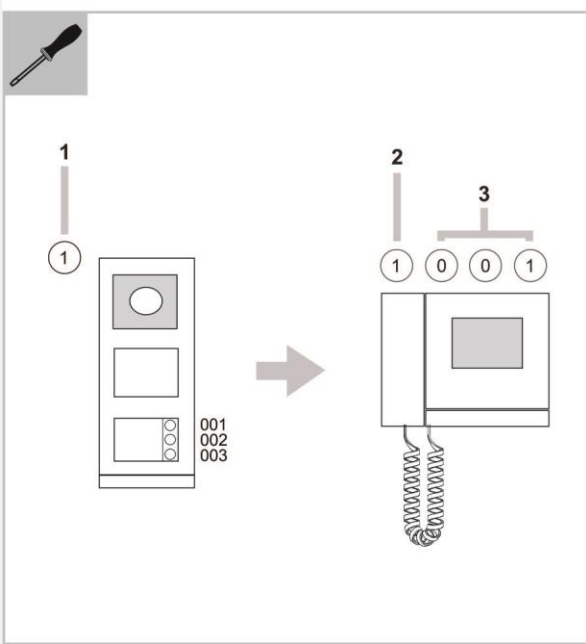
Durante le impostazioni, si prega di strisciare la stessa card di ammin.

Function	Command	LED
Exit Settings	Swipe admin card 1x or no cards swiped within 15 seconds	—

Aprire una porta

Aprire una porta:	Strisciare la card-chiave registrata o il telefono cellulare con la App "Apertura Porta" installata.
-------------------	--

Per ulteriori informazioni dettagliate, si prega di consultare il manuale di installazione dettagliata della postazione esterna.



51011P/51012P



Module de boutons-poussoirs

Mise en garde

- La tension électrique en 100-240V peut provoquer des chocs électriques ou des incendies en cas de mauvaise utilisation.
- Le travail sous une tension de 100-240V doit être effectué par un technicien spécialisé.
- Couper le courant avant toute intervention sur le matériel.

- Lisez attentivement les instructions de montage et gardez les pour une utilisation future.
- Une notice d'utilisation est disponible via le lien dans le chapitre "Service" ou en scannant le QR code (avec un appareil équipé d'un logiciel adapté).

Utilisation prévue

Le module de bouton-poussoir rond fonctionne avec un module audio, un bouton-poussoir rond 1/2/3 et le lecteur de carte NFC/IC est facultatif. Le rétro-éclairage des plaques signalétiques est contrôlé par le module audio, et les plaques signalétiques peuvent être remplacées manuellement.

Remarque: Le module de bouton-poussoir rond ne peut être assemblé qu'avec le cadre de recouvrement, qui est fabriqué après octobre 2015.

Onnées techniques

Tension du bus	20-30 V CC
Protection (cadre de recouvrement assemblé)	IP54
Température de fonctionnement	-40 °C – +70 °C -40 °F– 158 °F

Adressage

1 Pour les postes extérieurs
Avec le commutateur de sélection 1 définissez l'adresse du poste extérieur (1 à 9).

2 Pour les postes intérieurs
Avec le cavalier gauche 2 définissez l'adresse du poste extérieur par défaut (1 à 9).
Ensuite, utilisez les trois autres cavaliers 3 pour définir l'adresse (des chiffres des centaines, des dizaines et des unités par exemple 001) du poste intérieur.

Connexion

1	Connecteur pour le module précédent
2	Connecteur pour le module suivant
3	Bouton "Program"
4	Connecteur pour la mise à jour du logiciel de l'appareil
5	Connecteur pour la sortie Wiegand. Le format par défaut est 26 bits, il peut aussi être étendu à 34 bits.

Fonctionnement

- Indépendamment de la structure du module de bouton-poussoir, les numéros de boutons sont répertoriés de haut en bas.
- La fonction de l'appareil pour le commutateur d'éclairage/l'appel de protection est toujours affecté au 1er/2ème bouton, qui est défini par le module audio.
- Les noms d'utilisateur peuvent être imprimés par l'outil d'étiquetage. (Des instructions détaillées se trouvent dans le lien au chapitre "Service")

4. Pour le module de bouton-poussoir avec un lecteur de carte NFC/IC, il prend en charge les cartes NFC/IC, les téléphones portables avec la fonction NFC sont également acceptables (l'appli "Porte ouverte" est nécessaire).

Programmation

Fonction	Commande	LED
Créer la carte administrateur	Glisser la carte 1x	Vert
Entrer dans les Paramètres	Glisser la carte administrateur 1x	Orange

Le système considérera la première carte glissée comme la carte administrateur, après la mise sous tension du système dans un délai de 60 secondes.

Après être entré dans les Paramètres, les fonctionnalités suivantes peuvent être implémentées :

Fonction	Commande	LED
Inscrire l'utilisateur	Glisser la carte administrateur 1x Glisser la carte (nouvel utilisateur) 1x	Clicnoyement orange 1x Vert
Supprimer l'utilisateur	Glisser la carte administrateur 2x Glisser la carte (utilisateur x) 1x	Clicnoyement orange 2x Vert
Inscrire un nouvel administrateur	Glisser la carte administrateur 3x Glisser la carte (nouvel administrateur) 1x	Clicnoyement orange 3x Vert

Fonction	Commande	LED
Supprimer Administrateur	Glisser la carte administrateur 4x Glisser la carte (administrateur) 1x	Clicnoyement orange 4x Vert
Supprimer tous les utilisateurs	Glisser la carte administrateur 5x Glisser la carte administrateur 1x	L'orange clicnoyement rapide Vert

Pendant le réglage, veuillez glisser la même carte administrateur.

Fonction	Commande	LED
Quitter les Paramètres	Glisser la carte administrateur 1x ou aucune carte glissée dans les 15 secondes	—

Ouvrir une porte

Ouvrir une porte:	Glisser la passe magnétique ou le téléphone mobile inscrits avec l'Appli "Door open" installée.	
-------------------	---	--

Pour les autres informations détaillées, veuillez consulter le manuel détaillé du poste extérieur.

Moduł przycisków

OSTRZEŻENIE

- Ryzyko śmierci i pożaru z powodu napięcia elektrycznego równego 100-240 V
- Prace przy układzie zasilania o mocy 100-240 V mogą być wykonywane tylko przez uprawnionych elektryków!
- Odczyć zasilanie elektryczne przed instalacją i/lub demontażem!

- Prosimy dokładnie przeczytać instrukcję montażu oraz przechować ją na przyszłość.
- Szczegółowy podręcznik użytkownika można znaleźć za pomocą linku w rozdziale „Obsługa” lub skanując kody QR (niezbędne jest urządzenie z odpowiednim oprogramowaniem).

Użytkowanie zgodne z przeznaczeniem

Moduł okrągłego przycisku działa z modulem dźwiękowym, okrągły przycisk 1/2/3 oraz czytnik kart NFC/IC są opcjonalne. Podświetlenie plaketek z imionami i nazwiskami jest kontrolowane modulem dźwiękowym, przy czym plaketki te można wymieniać ręcznie. Uwaga: Moduł okrągłego przycisku może być zamontowany jedynie w ramce osłaniającej wyprodukowanej później niż w październiku 2015 roku.

Dane techniczne

Napięcie szyny	20-30V DC
Stopień ochrony (zamontowana obudowa)	IP54
Temperatura robocza	-40 °C – +70 °C -40 °F– 158 °F

Adresowanie

1 Dla stacji zewnętrznych
Za pomocą przełącznika 1 ustalić adres stacji zewnętrznej (1 do 9).

2 Dla stacji wewnętrznych
Za pomocą lewej zworki 2 ustalić adres domyślnej stacji zewnętrznej (1 do 9).
Następnie korzystając z pozostałych trzech złączek 3 ustalić adres (cyfry tysięcy, dziesiątek i jednostek np. 001) stacji wewnętrznej.

Połączenie

1	Złącze do poprzedniego modułu
2	Złącze do kolejnego modułu
3	Przycisk „Programu”
4	Złącze do aktualizacji oprogramowania urządzenia
5	Złącze do wyjścia cyfrowego typu Wiegand. Format domyślny 26 bitów, z możliwością rozszerzenia do 34 bitów

Działanie

- Niezależnie od budowy modułu przycisku, numery przycisków następują zawsze od góry do dołu.
- Przełącznik podświetlenia/ Przełącznik podświetlenia/ przycisk wezwania strażnika jest zawsze przypisany do 1./2. przycisku, zgodnie z ustawieniami modułu dźwiękowego.
- Nazwiska użytkowników mogą być wykonane narzędziem do drukowania etykiet. (Szczegółowe instrukcje zawarto w odnośniku w rozdziale „Usługa”)
- Moduł przycisku z czytnikiem kart NFC/IC obsługuje kartę NFC/IC, dopuszczalny jest także telefon z funkcją NFC (wymagana aplikacja "Otwieranie drzwi").

Programowanie

Funkcja	Komenda	LED
Stwórz kartę administratora	Użyj karty magnetycznej 1x	zielone
Wprowadź ustawienia	Użyj karty magnetycznej administratora 1x	pomarańczowe

Pierwsza karta magnetyczna użyta w ciągu 60 sekund od włączenia systemu zostanie uznana za kartę administratora.

Po wprowadzeniu ustawień, można określić następujące funkcje:

Funkcja	Komenda	LED
Zarejestruj użytkownika	Użyj karty magnetycznej administratora 1x Użyj karty magnetycznej (nowy użytkownik) 1x	pomarańczowe miga 1x zielone
Usuń użytkownika	Użyj karty magnetycznej administratora 2x Użyj karty magnetycznej (użytkownik x) 1x	pomarańczowe miga 2x zielone
Zarejestruj nowego administratora	Użyj karty magnetycznej administratora 3x Użyj karty magnetycznej (nowy administrator) 1x	pomarańczowe miga 3x zielone
Usuń administratora	Użyj karty magnetycznej administratora 4x Użyj karty magnetycznej (administrator x) 1x	pomarańczowe miga 4x zielone
Usuń wszystkich użytkowników	Użyj karty magnetycznej administratora 5x Użyj karty magnetycznej administratora 1x	pomarańczowe miga szybko zielone

W trakcie dokonywania ustawień, prosimy używać tej samej karty administratora.

Funkcja	Komenda	LED
Wyjście z ustawień	Użyj karty magnetycznej administratora 1x lub nie używaj żadnej karty przez 15 sekund	—

Otwieranie drzwi

Otwórz drzwi:	Jako klucza użyj zarejestrowanej karty magnetycznej lub telefonu mobilnego z zainstalowaną aplikacją „Otwieranie drzwi”.	
---------------	--	--

Szczegółowe informacje znajdują się w szczegółowej instrukcji stacji zewnętrznej.

Knappemodul

ADVARSEL

- Ved direkte eller indirekte kontakt med spenningsførende deler, går farlig strøm gjennom kroppen. Følgen kan være elektrisk støt, forbrenning eller dødsfall.
- Koble fra nettspenningen før montering / demontering!
- Arbeid på 230 V-nettet må bare utføres av fagpersonale.

- Les montasjeveiledningen nøye og ta vare på den.
- Mer brukerinformatjon under www.abb.com/freethome eller ved å skanne QR-koden.

Forskriftsmessig bruk

Knappemodulen fungerer sammen med lydmodulen, 1/2/3-knappene og NFC/IC-kortleser er valgfritt. Bakgrunnsbelysningen i navneskiltene styres av lydmodulen, og navneskiltene kan byttes manuelt.
Merk: Knappemodulen kan bare settes sammen med dekselrammer som er produsert etter oktober 2015.

Tekniske data

Busspenning	20-30V DC
Beskyttelse (dekselramme sammensatt)	IP54
Drifttemperatur	-40 °C – +70 °C -40 °F– 158 °F

Adressering

1 For utendørs stasjoner
Med valgbryteren 1 angis adressen til utendørs stasjon (1 til 9).

2 For innendørs stasjoner
Med den venstre lasken 2 angis adressen til standard utendørs stasjon (1 til 9).
Bruk deretter de tre andre laskene 3 for å angi adressen (hundre, ti og enhetscifre, f.eks. 001) for innendørsstasjonen.

Tilkobling

1	Tilkobling for forrige modul
2	Tilkobling for neste modul
3	"Program"-knapp
4	Tilkobling for programvareoppdatering av enheten
5	Tilkobling for Wiegand-grensesnitt. Standardformat er 26 bits, det kan også utvides til 34 bits.

Bruk

- Uavhengig av strukturen til knappemodulen, er knappenumrene listet opp fra topp til bunn.
- Funksjonen belysningsbryter/samtalevakt er alltid tildelt den første/andre knappen, som er angitt av lydmodulen.
- Brukernavn kan skrives ut med etikettverktøyet (detaljert informasjon om dette finnes via linken i punktet "Service")

4. Knappemodul med NFC/IC-kortleser har støtte for NFC/IC-kort. Mobiltelefon med NFC-funksjon kan også brukes ("Door open"-applikasjonen kreves).

Programmering

Funksjon	Kommando	Lys
Opprett admin-kort	Dra kortet 1x	Grønn
Angi innstillinger	Dra admin-kortet 1x	Oransje

Systemet vil angi det første kortet som dras etter oppstart av systemet innen 60 sek. som admin-kortet.

Etter at innstillingene er angitt, kan følgende funksjoner legges inn:

Funksjon	Kommando	Lys
Melde inn bruker	Dra admin-kortet 1x	Oransje blink 1x
	Dra kortet (ny bruker) 1x	Grønn
Slette bruker	Dra admin-kortet 2x	Oransje blink 2x
	Dra kortet (bruker x) 1x	Grønn
Melde inn ny admin	Dra admin-kortet 3x	Oransje blink 3x
	Dra kortet (ny admin) 1x	Grønn
Slette Admin	Dra admin-kortet 4x	Oransje blink 4x
	Dra kortet (admin x) 1x	Grønn
Slette alle brukere	Dra admin-kortet 5x	Oransje rask blinkning
	Dra admin-kortet 1x	Grønn

Dra det samme admin-kortet under innstillingene.

Funksjon	Kommando	Lys
Avslutt innstillinger	Dra admin kort 1x eller ingen kort dratt innen 15 sekunder	—

Åpne en dør

Åpne en dør:	Dra et innmeldt kort eller mobiltelefon med applikasjonen "Door open".	
--------------	--	--

For ytterligere detaljert informasjon, se håndboken for utendørs stasjon.

Français

Polski

Norsk