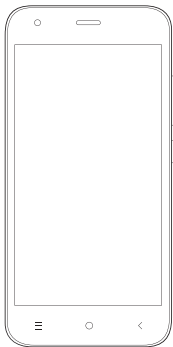




STK



# SYNC5c

Quick Start-Up Guide

EN | ES





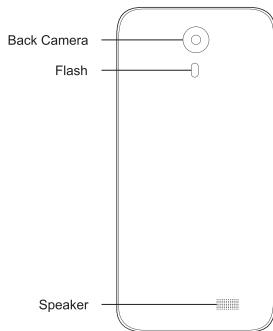
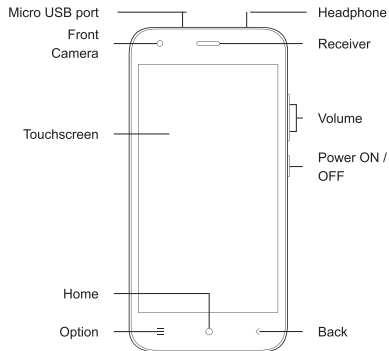
Visit [www.stklife.com](http://www.stklife.com) to access the comprehensive User Manual. Model Number: Sync 5c





## Overview

English



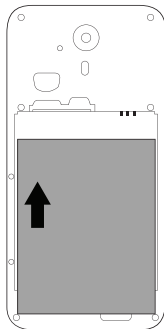
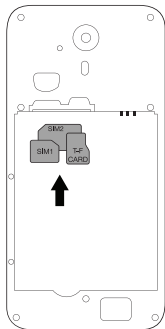


## Installing the SIM Card and battery

A SIM card carries useful information, including your mobile phone number, PIN (Personal Identification Number), PIN2, PUK (PIN Unlocking Key), PUK2 (PIN2 Unlocking Key), IMSI (International Mobile Subscriber Identity), network information, contacts data, and short messages data.

**Note:** After powering off your mobile phone, wait for a few seconds before removing or inserting a SIM card. Exercise caution when operating a SIM card, as friction or bending will damage the SIM card. Properly keep the mobile phone and its fittings such as the SIM cards beyond children's reach.

1. Press and hold the power key to power off the mobile phone.
2. Insert the SIM Card into the SIM Card slot.
3. Insert the battery into the battery cavity.



5





## Charging the battery



- Before using the device for the first time, you must charge the battery to full.
- Connecting the charger improperly may cause serious damage to the device. Any damage caused by misuse is not covered by the warranty.
- After charging the device, ensure it is disconnected from the charging socket.
- The charger should remain close to the electrical socket and easily accessible while charging.



## Optimizing battery life

You can extend your battery's life between charges by turning off features that you do not need. You can also monitor how applications and system resources consume battery power. To guarantee the optimal performance of your battery, please stick to the following rules:

Turn off radios that you are not using. If you are not using Wi-Fi, Bluetooth, or GPRS, use the Setting application to turn them off. Turn down the brightness of the screen and set a shorter screen timeout. Turn off automatic syncing for Gmail, Calendar, Contacts, and other applications.

**Note:** On the Home screen, press Menu icon and touch **Settings > Device > Battery**. The Battery Use screen lists the applications that have been using the battery, from greatest to least battery use. The top of the screen displays the time since you were last connected to a charger or, if you are currently connected to one, how long you were running on battery power before you connected to a charger. Each application or service that used battery power during that time is displayed, in order of the amount of power they used. Touch an application in the Battery Use screen to learn details about its power consumption. Different applications offer different kinds of information.

## Linking to the Networks and devices

Your phone can connect to a variety of networks and devices, including mobile networks for voice and data transmission, Wi-Fi data networks, and Bluetooth devices, such as headsets. You can also connect your phone to a computer, to transfer files from your phone's SD card and share your phone's mobile data connection via USB.





## CONNECTING TO MOBILE NETWORKS

When you assemble your phone with a SIM card, your phone is configured to use your provider's mobile networks for voice calls and for transmitting data.

## CONNECTING TO WI-FI NETWORKS

Wi-Fi is a wireless networking technology that can provide Internet access at open distances of up to 100 meters, depending on the Wi-Fi router and your surroundings.

**Touch Settings > Wireless & Network > Wi-Fi.** Check Wi-Fi to turn it on. The phone scans for available Wi-Fi networks and displays the names of those it finds. Secured networks are indicated with a Lock icon.

**Note:** If the phone finds a network that you connected to previously, it connects to it. Touch a network to connect to it. If the network is open, you are prompted to confirm that you want to connect to that network by touching Connect. If the network is secured, you are prompted to enter a password or other credentials.

## CONNECTING TO BLUETOOTH DEVICES

Bluetooth is a short-range wireless communications technology that devices can use to exchange information over a distance of about 8 meters. The most common Bluetooth devices are headphones for making calls or listening to music, hands-free kits for cars, and other portable devices, including laptops and cell phones.

**Touch Settings > Wireless & Network > Bluetooth.** Check Bluetooth to turn it on. You must pair your phone with a device before you can connect to it. Once you pair your phone with a device, they stay paired unless you unpaired





them. Your phone scans and displays the IDs of all available Bluetooth devices in range. If the device you want to pair with is not in the list, make it discoverable.

## Dialing Calls

### DIALING A CALL TO A NUMBER IN THE CONTACTS

Touch the Phone icon or the phone application icon on the Home screen, then select the Contacts tab. Swipe or slide upward/downward to pick out the target contact. Then you can touch the dial icon to originate a call.

### DIALING A CALL TO A NUMBER IN CALL LOG

Touch the Phone icon or the phone application icon on the Home screen, then select the call log tab. Swipe or slide upward / downward to pick out and touch the target contact. Then you can originate a call.

### ANSWERING INCOMING CALLS

1. Touch the Answer icon to answer an incoming call.
2. Touch the End icon to end the current conversation.
3. To reject an incoming call, touch the Decline icon.
4. If you accept a new call when you are already on a call, you can touch the Answer icon to answer the current calls.





## FCC RF Exposure Information and Statement

THE SAR LIMIT OF USA (FCC) IS 1.6 W/KG AVERAGED OVER ON ONE GRAM OF TISSUE.

Device types: Sync 5c (FCC ID: 2AE7RSANTOKSYNC5C) has also been tested against this SAR limit. The highest SAR value reported under this standard during product certification for use at the ear is 0.546 W/kg and when properly worn on the body is 0.604 W/kg. This device was tested for typical body-worn operations with the **edge** of the handset kept 1.0 cm from the body. To maintain compliance with FCC RF exposure requirements, use accessories that maintain a 1.0 cm separation distance between the user's body and the **edge** of the handset.



The use of belt clips, holsters and similar accessories should not contain metallic components in its assembly. The use of accessories that do not satisfy these requirements may not comply with FCC RF exposure requirements, and should be avoided.



This device complies with part 15 of the FCC rules. Operation is subject to the following two conditions:

(1) this device may not cause harmful interference, and (2) this device must accept any interference received, including interference that may cause undesired operation.

**Note:** The manufacturer is not responsible for any radio or TV interference caused by unauthorized modifications to this equipment. Such modifications could void the user's authority to operate the equipment. This equipment has been tested and found to comply with the limits for a Class B digital device, pursuant to part 15 of the FCC Rules. These





limits are designed to provide reasonable protection against harmful interference in a residential installation. This equipment generates uses and can radiate radio frequency energy and, if not installed and used in accordance with the instructions, may cause harmful interference to radio communications. However, there is no guarantee that interference will not occur in a particular installation. If this equipment does cause harmful interference to radio or television reception, which can be determined by turning the equipment off and on, the user is encouraged to try to correct the interference by one or more of the following measures:

1. Reorient or relocate the receiving antenna.
2. Increase the separation between the equipment and receiver.
3. Connect the equipment into an outlet on a circuit different from that to which the receiver is connected.
4. Consult the dealer or an experienced radio/TV technician for help.

The user's manual or instruction manual for an intentional or unintentional radiator shall caution the user that changes or modifications not expressly approved by the party responsible for compliance could void the user's authority to operate the equipment. In cases where the manual is provided only in a form other than paper, such as on a computer disk or over the Internet, the information required by this section may be included in the manual in that alternative form, provided the user can reasonably be expected to have the capability to access information in that form.

## ROHS Declaration

Declaration of Conformity with the requirements of the e-waste Management Rules, 2011 (adopted by Notification S.O.1035 (E) of Ministry of Environment and Forests).





The Product is in conformity with the requirements of Rule 13 of the e-waste Rules. The content of hazardous substance with the exemption of the applications listed in SCHEDULE II of the e-waste Rules:

1. Lead (Pb) – not over 0.1% by weight
2. Cadmium (Cd) – not over 0.01% by weight
3. Mercury (Hg) – not over 0.1% by weight
4. Hexavalent chromium (Cr6+) – not over 0.1% by weight
5. Polybrominated biphenyls (PBBs) – not over 0.1% by weight
6. Polybrominated diphenyl ethers (PBDEs) – not over 0.1% by weight



## Safety Instructions

Please read the following guidelines. To view the full safety information, please refer to the "Health and Safety" from [www.stklife.com](http://www.stklife.com).





- Use manufacturer approved batteries, chargers, accessories and supplies to prevent risk of injury, fire or explosion.
- For pluggable equipment, the socket outlet shall be installed near the equipment and shall be easily accessible.
- Risk of explosion if battery is replaced by an incorrect type. Dispose of used batteries according to this instructions.
- Do not expose the device to physical impact or damage.
- Avoid the charging jack and battery terminals from contacting conductive elements, such as metal or liquids.
- Do not store your device in very hot or cold areas. It is recommended to use your device at temperatures from 5°C to 50°C.
- Do not store your device near or in heaters, microwaves, cooking equipment or high-pressure containers.





- Do not touch the charger or the device with wet hands while the device is charging.
- Do not use your device outdoor during a thunderstorm.
- Turn off the device in potentially explosive environments.
- Comply with all safety warnings and regulations regarding mobile device usage while operating a vehicle.
- If the device is cracked, broken, or becomes very hot, stop using the device immediately. If the device has a camera flash or light, do not use it close to the eyes of people or animals.
- Your phone can cause interference with aircraft equipment. Therefore, it is essential you follow airline regulations.
- Never take your phone apart. Unauthorised repairs could break the terms of your warranty.



To prevent possible of hearing damage when using a headset, do not listen to sound at high volume for long periods.





## Correct disposal



(Waste Electrical & Electronic equipment) this marking on the product, accessories or literature indicates that the product and its electronic accessories (e.g. charger, headset, USB cable) should not be disposed of with household waste. This WEEE is compliance with RoHS.



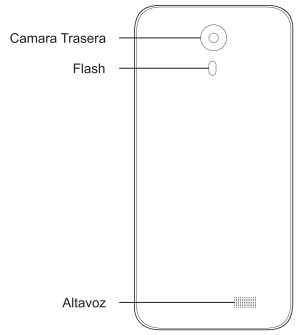
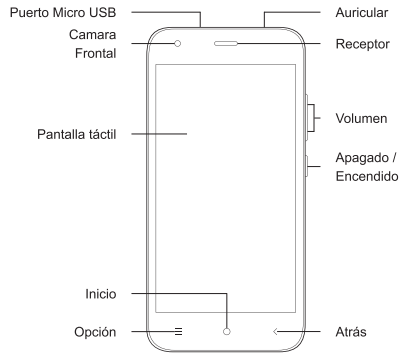
This marking on the battery, manual or packaging indicates that the batteries in this product should not be disposed of with other household waste.





# Vista General

Español







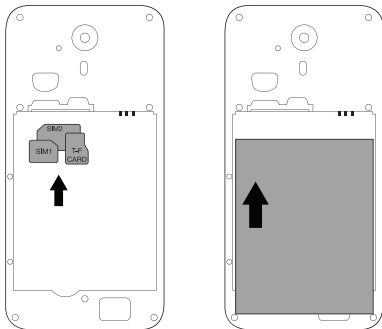
## Instalación de la tarjeta SIM y la batería

Una tarjeta SIM lleva información útil, incluyendo su número de teléfono móvil, el PIN (número de identificación personal), PIN2, PUK (PIN de desbloqueo clave), PUK2 (PIN2 clave desbloqueo), IMSI (por sus siglas en inglés, Identidad de suscripción móvil internacional), información de la red, información de contactos, y mensajes cortos de datos.

**Nota:** Después de apagar su teléfono móvil, esperar unos segundos antes de extraer o insertar una tarjeta SIM. Tenga precaución al operar una tarjeta SIM, como la fricción o flexión dañará la tarjeta SIM. Correctamente mantener el teléfono móvil y sus accesorios, tales como las tarjetas SIM fuera del alcance de los niños.

1. Mantenga pulsada la tecla de encendido para apagar el teléfono móvil.
2. Inserte la tarjeta SIM en la ranura de la tarjeta SIM.
3. Inserte la batería en la cavidad de la batería.

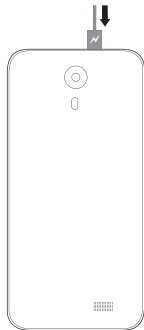




18



## Carga de la batería



- Antes de utilizar su dispositivo por primera vez, debe cargar la batería.
- La conexión del cargador de forma inadecuada puede causar daños graves en el dispositivo. Cualquier daño causado por un mal uso no está cubierto por la garantía.
- El cargador debe permanecer cerca de una toma de corriente y fácilmente accesibles mientras se carga.
- Después de cargar su dispositivo, asegúrese de desconectarlo de su toma de carga.



## Optimización de la duración de la batería

Puede extender la vida de la batería entre cargas apagando funciones que no necesite. También puede supervisar cómo las aplicaciones y recursos del sistema consumen energía de la batería. Para garantizar el funcionamiento óptimo de la batería, por favor atenerse a las siguientes reglas:

Apague los radios que no esté utilizando. Si no está utilizando Wi-Fi, Bluetooth, o GPRS, utilice la aplicación Configuración para apagarlos. Baje el brillo de la pantalla y establecer un tiempo de espera de la pantalla más corto. Desactivar la sincronización automática de Gmail, Calendario, Contactos y otras aplicaciones.

**Nota:** En la pantalla Inicio, pulse el icono de menú y toque **Configuración > Dispositivo > Batería**. La pantalla Uso de la batería muestra las aplicaciones que han estado usando la batería, de mayor a menor uso de la batería. La parte superior de la pantalla muestra el tiempo desde su última conexión a un cargador o, si está conectado a uno, ¿cuánto tiempo se estaba ejecutando con la batería antes de conectarse a un cargador. Se muestra cada aplicación o servicio que utiliza energía de la batería durante ese tiempo, en orden de la cantidad de energía que utilizan.

Toque una aplicación en la pantalla Uso de la batería para conocer detalles acerca de su consumo de energía. Diferentes aplicaciones ofrecen diferentes tipos de información.

## Vinculación a las Redes y dispositivos

El teléfono puede conectarse a una variedad de redes y dispositivos, incluidas las redes móviles para voz y transmisión de datos, redes de datos Wi-Fi y dispositivos Bluetooth, como auriculares. También puede conectar el teléfono a un ordenador,





para transferir archivos desde la tarjeta SD del teléfono y compartir la conexión de datos móviles de su teléfono a través de USB.

#### CONEXIÓN A REDES MÓVILES

Cuando usted monta su teléfono con una tarjeta SIM, el teléfono está configurado para utilizar las redes móviles de su proveedor de llamadas de voz y de transmisión de datos.

#### CONEXIÓN A REDES WI-FI

Wi-Fi es una tecnología de red inalámbrica que puede proporcionar acceso a Internet a distancias abiertas de hasta 100 metros, dependiendo del router Wi-Fi gratuita y sus alrededores.

**Toque Configuración > Conexiones inalámbricas y redes > Wi-Fi.** Compruebe Wi-Fi para activarlo. El teléfono buscará las redes y muestra los nombres de los que encuentre Wi-Fi disponibles. Las redes seguras se indican con un icono de bloqueo.

**Nota:** Si el teléfono encuentra una red que se conectó previamente, se conectará a la misma. Toque una red para conectarse a él. Si la red está abierta, se le pedirá que confirme que desea conectarse a esa red, toque Conectar. Si la red está protegida, se le pedirá que introduzca una contraseña u otras credenciales.





## CONEXIÓN DE DISPOSITIVOS BLUETOOTH

Bluetooth es una tecnología de comunicación inalámbrica de corto alcance que los dispositivos puedan utilizar para intercambiar información a una distancia de unos 8 metros. Los dispositivos Bluetooth más comunes son los auriculares para realizar llamadas o escuchar música, kits de manos libres para automóviles y otros dispositivos portátiles, como ordenadores portátiles y teléfonos celulares.

**Toque Configuración > Conexiones inalámbricas y redes > Bluetooth.** Compruebe Bluetooth para encenderlo.

Usted debe asociar el teléfono con un dispositivo antes de que pueda conectarse a él. Una vez que asociar el teléfono con un dispositivo, se quedan emparejados a menos que los no apareados. Sus exploraciones de teléfono y muestra los ID de todos los dispositivos Bluetooth disponibles en el rango. Si el dispositivo que desea vincularse no está en la lista, que sea detectable.

## Las llamadas de marcación

### MARCACIÓN DE UNA LLAMADA A UN NÚMERO EN LOS CONTACTOS

Toque el icono del teléfono o el icono de la aplicación de teléfono en la pantalla de inicio, a continuación, seleccione la ficha Contactos. Mover o deslizar hacia arriba / abajo para seleccionar el contacto de destino. A continuación, puede tocar el icono de marcación para originar una llamada.





#### MARCACIÓN DE UNA LLAMADA A UN NÚMERO DE REGISTRO DE LLAMADAS

Toque el icono del teléfono o el icono de la aplicación de teléfono en la pantalla de inicio, a continuación, seleccione la ficha de registro de llamadas. Mover o deslizar hacia arriba / abajo para escoger y toque el contacto de destino. A continuación, puede originar una llamada.

#### RESPONDER A LAS LLAMADAS ENTRANTES

1. Toque el icono de respuesta para contestar una llamada entrante.
2. Toque el icono Finalizar para terminar la conversación actual.
3. Para rechazar una llamada entrante, toque el icono Rechazar.
4. Si acepta una nueva llamada cuando ya está en una llamada, puede tocar el icono de respuesta para contestar las llamadas actuales.





## FCC RF Información y Declaración por exposición

EL LÍMITE DEL SAR EN EE.UU. (FCC) ES DE 1,6 W / KG DE MEDIA SOBRE EN UN GRAMO DE TEJIDO.

Tipos de dispositivos: Sync 5c (FCC ID: 2AE7RSANTOKSYNC5C) también ha sido probado contra este límite SAR. El valor SAR más elevado informado según este estándar durante la certificación del producto para uso cerca del oído es 0.546W/kg y cuando se lleva cerca del cuerpo es 0.604W/kg. Este dispositivo fue probado para portarse en el cuerpo con la parte elborde del teléfono mantenida a 1,0 cm del cuerpo. Para mantener el cumplimiento con los requisitos de exposición de la FCC RF, utilice accesorios que mantengan una distancia de separación de 1,0 cm entre el cuerpo del usuario y la parte elborde del auricular.

El uso de pinzas para el cinturón, fundas y accesorios similares no deben contener componentes metálicos en su montaje. El uso de accesorios que no cumplan estos requisitos no pueden cumplir con los requisitos de exposición de la FCC RF y deben evitarse.

Este dispositivo cumple con la parte 15 de las reglas de la FCC. La operación está sujeta a las dos condiciones siguientes:

(1) este dispositivo no puede causar interferencias perjudiciales y (2) este dispositivo debe aceptar cualquier interferencia recibida, incluyendo interferencias que puedan causar un funcionamiento no deseado.

**Nota:** El fabricante no se hace responsable de las interferencias de radio o televisión ocasionada por modificaciones no







autorizadas en este equipo. Dichas modificaciones pueden anular la autorización del usuario para utilizar el equipo. Este equipo ha sido probado y cumple con los límites para un dispositivo digital de Clase B, de acuerdo con la parte 15 de las normas FCC. Estos límites están diseñados para proporcionar una protección razonable contra interferencias perjudiciales en una instalación residencial. Este equipo genera, utiliza y puede irradiar energía de radiofrecuencia y, si no se instala y utiliza de acuerdo con las instrucciones, puede causar interferencias perjudiciales en las comunicaciones de radio. Sin embargo, no hay garantía de que no se produzcan interferencias en una instalación particular. Si este equipo causa interferencias perjudiciales en la recepción de radio o televisión, lo cual puede comprobarse encendiéndolo y apagándolo, se recomienda al usuario que intente corregir la interferencia mediante una o más de las siguientes medidas:

1. Cambiar la orientación o ubicación de la antena receptora.
2. Aumentar la separación entre el equipo y el receptor.
3. Conectar el equipo a una toma de corriente distinto de aquel al que está conectado el receptor.
4. Consulte al distribuidor o a un técnico de radio / televisión para obtener ayuda.

El manual de instrucciones o manual de usuario para un radiador intencional o no intencional deberá advertir al usuario que los cambios o modificaciones no aprobados expresamente por la parte responsable del cumplimiento podrían anular la autoridad del usuario para operar el equipo. En los casos en que se presta el manual sólo en una forma que no sea de papel, tal como en un disco de computadora o a través de Internet, la información requerida por esta sección se puede incluir en el manual en esa forma alternativa, siempre que el usuario pueda esperar razonablemente para tener la capacidad de acceder a información en esa forma.





## Declaración ROHS

La Declaración de Conformidad con los requisitos de las Normas de Gestión de residuos electrónicos, 2011 (aprobado por la Notificación S.O.1035 (E) del Ministerio de Medio Ambiente y Bosques).

El producto está en conformidad con los requisitos de la Norma 13 de las Normas de desechos electrónicos. El contenido de sustancias peligrosas, con la excepción de las aplicaciones incluidas en la Lista II de las Normas de desechos electrónicos:

1. Plomo (Pb) – no más del 0.1% del peso;
2. Cadmio (Cd) – no más del 0.01% del peso;
3. Mercurio (Hg) – no más del 0.1% del peso;
4. Cromo hexavalente (Cr6+) – no más del 0.1% del peso;
5. Difenilos polibromados (PBBs) – no más del 0.1% del peso;
6. Polibromodifeniléteres (PBDEs) – no más del 0.1% del peso.





## Instrucciones de Seguridad

Por favor, lea las siguientes directrices. Para ver la información de seguridad completa, por favor, consulte el apartado "Salud y seguridad" de la página web de [www.stklife.com](http://www.stklife.com).



- Use las baterías, cargadores, accesorios y suministros proporcionados por el fabricante.
- Para equipos con enchufe, la toma de corriente debe estar instalada cerca del equipo y debe ser fácilmente accesible.
- Puede haber riesgo de explosión si la batería se sustituye por un modelo incorrecto. Deseche las baterías usadas de acuerdo con estas instrucciones.
- No exponga el dispositivo a un impacto físico o daños.
- Evite que los contactos del Jack y la batería se pongan en contacto con elementos conductores, tales como metales o líquidos.





- No guarde su terminal en lugares calientes y muy fríos. Se recomienda el uso de su dispositivo a temperaturas de 5 a 35 grados centígrados.
- No guarde el dispositivo cerca de calentadores, microondas, utensilios de cocina o recipientes de alta presión.
- No manipule el cargador o el dispositivo con las manos mojadas mientras que el dispositivo se está cargando.
- No utilice el dispositivo al aire libre durante una tormenta eléctrica.
- Apague el dispositivo en entornos potencialmente explosivos.



Para evitar posibles daños auditivos cuando utilice el auricular, no escuche el sonido en el volumen más alto durante largos períodos de tiempo.





## Eliminación Correcta



(Residuos de aparatos eléctricos y electrónicos) Este símbolo en el producto, accesorio o material indica que el producto y los accesorios electrónicos (como el cargador, cascos, cable USB) no se deben de tirar a la basura doméstica. Este EEE es de cumplimiento del RoHS.



Esta marca en las baterías, el manual o el paquete del producto indica que las baterías de este producto no deben eliminarse junto con otros residuos domésticos.



Para más información y soporte sobre su dispositivo y accesorios, por favor contacte en [www.stklife.com](http://www.stklife.com). Todas las marcas comerciales, derechos de autor son propiedad de sus respectivos propietarios.





STK reserves the rights to change specifications and parameters of the products without prior notice

V121115







stk

