

ENGLISH // DESCRIPTION

This digital wireless microphone system operates on a 2.4GHz band, which eliminates most radio interference problems commonly experienced with analog wireless gear. With 16 selectable channels, the Gemini GDX Series Wireless Microphone makes dealing with intermodulation problems as easy as pressing a button. Built-in digital audio processing gives your voice professional clarity and depth. And the easy-to-use one-button pairing means never having to use dip switches or read complicated frequency charts ever again.

MAIN FEATURES

- 2.4GHz Frequency Band
- GFSK Modulation
- Operational Range of 30M (unobstructed)
- 16 bit/38.4KHz Audio Format
- No Radio Frequency Noise
- Low Power Consumption
- 16 Channels Available

Responsible Party Name:
Innovative Concepts & Designs
Company address:
107 Trumbull St-F8 2nd Floor
Elizabeth, NJ, 07206 USA
FCC ID: 2AE6G-GDX
FCC Compliance Statement



This device complies with Part 15 of the FCC Rules. The operation is subject to the following two conditions: (1) This device may not cause harmful interference, and (2) This device must accept any interference received, including interference that may cause undesired operation.

This device and its antenna(s) must not be co-located or operating in conjunction with any other antenna or transmitter.

The device has been evaluated to meet general RF exposure requirements. The device can be used in portable exposure conditions without restriction.

Note: This equipment has been tested and found to comply with the limits for a class B digital device, pursuant to Part 15 of the FCC Rules. This equipment generates, uses and can radiate radio frequency energy and if not installed and used in accordance with the instructions, may cause harmful interference to radio communications. However, there is no guarantee that interference will not occur in a particular installation. If this equipment does cause interference to radio or television reception, which can be determined by turning the equipment off and then on, the user is encouraged to try to correct the interference by one or more of the following measures:

- Reorient or relocate the receiving antenna.
- Increase the separation between the equipment and receiver.
- Connect the equipment to a different outlet so that the equipment and receiver are on different branch circuits.
- Consult the dealer or an experienced radio/TV technician for help.

DECLARATION

This product is capable of generating, receiving, and radiating wireless energy. If not installed and used according to the instructions contained in this manual, it is possible that this product may cause harmful interference to other nearby wireless communication devices. Please use this and all wireless products in accordance with state and federal laws. We take no responsibility for any use of this product that falls outside of those covered in this manual. This includes, but is not limited to, modification, amplification, or the use of replacement antennas that were not originally packaged with this product or obtained from an authorized service partner.

TIPS FOR USE AND CARE

- Make sure the receiver and transmitter are within line of sight of each other.
- Take care to place the receiver on a stable surface when in use.
- This equipment is not waterproof. Take care to keep it away from moisture when in use and in storage.
- Avoid placing the unit in direct sunlight or in a magnetic field.
- When inserting or removing batteries from the transmitter, be sure to turn it off first.
- Be sure to insert batteries into the transmitter following the correct polarity (marked on the unit). When not in use, it's a good idea to remove the batteries from the transmitter and store them separately.
- Remove the AC adapter when not in use.
- There are no user-serviceable parts inside this product and opening the enclosure can expose you to electrical shock. Opening the enclosure voids the warranty unless done by an authorized service center.
- Use a soft, dry cloth to clean the product. For a difficult stain, it is acceptable to use a cloth slightly damp with water. Never use any type of solvent or volatile chemical to clean this product.



DÉPANNAGE

Dans des conditions normales, vous ne devriez avoir aucun problème à utiliser votre microphone sans fil numérique Gemini GDX. Cependant, si vous avez des difficultés, veuillez suivre les conseils ci-dessous.

Pas de son:

- Vérifiez que le récepteur est sous tension et que le niveau de charge du microphone est acceptable.
- Assurez-vous que l'audio entre le récepteur et votre mélangeur/enregistreur/etc. est connecté.
- Assurez-vous que le gain et le volume du récepteur sont tous deux affichés.
- Re-coupler le microphone au récepteur.

Mauvaise qualité audio ou interférence:

- Passez à l'un des 16 canaux disponibles.
- Vérifiez qu'il y a une ligne de vue claire entre le microphone et le récepteur.
- Assurez-vous que vous êtes dans la portée opérationnelle du récepteur.
- Vérifiez que les antennes sont correctement déployées.
- Éteignez/débranchez tous les appareils de chauffage par induction ou à micro-ondes à proximité.

Remarque: Si vous suivez ces conseils et rencontrez toujours des problèmes, veuillez contacter notre équipe de service et de support.

SPÉCIFICATIONS

Performance globale:

Fréquence porteuse	
Canaux disponibles	2.404-2.474GHz
Séparation de fréquence	16
Plage dynamique	2MHz
THD	85dB
	<0.1%

Destinataire:

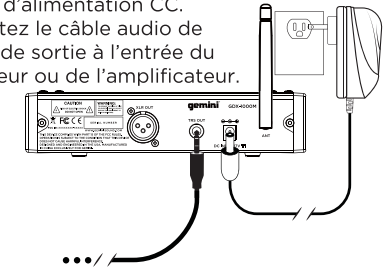
Alimentation	
Consommation d'énergie DC	12-17V 500mA
Rapport signal sur bruit	2W
Sensibilité du récepteur	>95dB
	80dBm

Émetteur (Mic):

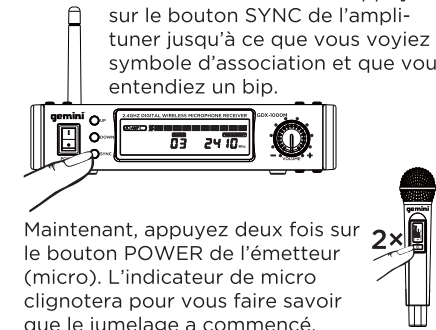
Puissance de l'émetteur	
Type de modulation	10mW
Ultra-Harmoniques	GFSK
Tension de la batterie	<20dBm
Utilisation continue	2 x 1.5V AA Batteries
	Au moins 5 heures

FONCTIONNEMENT DU RÉCEPTEUR

Branchez l'adaptateur secteur du secteur à l'entrée d'alimentation CC. Connectez le câble audio de la prise de sortie à l'entrée du mélangeur ou de l'amplificateur.



Pour synchroniser le récepteur avec un émetteur, assurez-vous que les deux sont sous tension. Appuyez sur le bouton SYNC de l'ampli-tuner jusqu'à ce que vous voyiez le symbole d'association et que vous entendiez un bip.

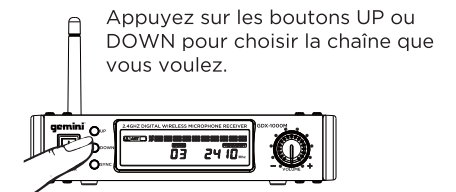


Maintenant, appuyez deux fois sur le bouton POWER de l'émetteur (micro). L'indicateur de micro clignotera pour vous faire savoir que le jumelage a commencé. Lorsque le témoin du micro cesse de clignoter et que le bip retentit, vos appareils sont jumelés.

AFFICHAGE LCD

- Montre la force de l'émetteur
- Affiche le niveau d'entrée audio
- Affiche la chaîne actuellement sélectionnée
- Indique un émetteur connecté et l'état de synchronisation
- Affiche la fréquence sélectionnée

OPÉRATION DE SÉLECTION DE CANAL



Appuyez sur les boutons UP ou DOWN pour choisir la chaîne que vous voulez.

FRANÇAIS //

DESCRIPTION

Ce système de microphone numérique sans fil fonctionne sur une bande de 2.4GHz, ce qui élimine la plupart des problèmes d'interférence radio rencontrés avec les équipements sans fil analogiques. Avec 16 canaux sélectionnables, le microphone sans fil Gemini GDx Series permet de gérer les problèmes d'intermodulation en appuyant simplement sur un bouton. Le traitement audio numérique intégré donne à votre voix une clarté et une profondeur professionnelles. Et l'appairage simple à un bouton signifie que vous n'avez plus jamais besoin d'utiliser des commutateurs DIP ou de lire des tableaux de fréquences complexes.

CARACTÉRISTIQUES PRINCIPALES

- Bande de Fréquences 2.4GHz
- Modulation GFSK
- Plage de Fonctionnement de 30M (sans obstruction)
- Format Audio 16 bits/38.4KHz
- Pas de Bruit de Radiofréquence
- Basse Consommation Énergétique
- 16 Chaînes Disponibles

DÉCLARATION

Ce produit est capable de générer, recevoir et émettre de l'énergie sans fil. S'il n'est pas installé et utilisé conformément aux instructions contenues dans ce manuel, il est possible que ce produit cause des interférences nuisibles aux autres appareils de communication sans fil à proximité. Veuillez utiliser ceci et tous les produits sans fil conformément aux lois nationales et fédérales. Nous déclinons toute responsabilité pour toute utilisation de ce produit qui ne relève pas de ce qui est couvert dans ce manuel. Ceci inclut, mais sans s'y limiter, la modification, l'amplification ou l'utilisation d'antennes de remplacement qui n'ont pas été emballées à l'origine avec ce produit ou obtenues auprès d'un partenaire de service autorisé.

CONSEILS D'UTILISATION ET DE SOINS

- Assurez-vous que le récepteur et l'émetteur sont dans la ligne de mire l'un de l'autre.
- Veillez à placer le récepteur sur une surface stable en cours d'utilisation.
- Cet équipement n'est pas étanche. Prenez soin de le garder à l'abri de l'humidité lorsqu'il est utilisé et entreposé.
- Évitez de placer l'appareil à la lumière directe du soleil ou dans un champ magnétique.
- Lorsque vous insérez ou retirez les piles de l'émetteur, veillez à l'éteindre en premier.
- Assurez-vous d'insérer les piles dans l'émetteur en respectant la polarité (indiquée sur l'appareil). Lorsque vous ne l'utilisez pas, il est conseillé de retirer les piles de l'émetteur et de les stocker séparément.
- Retirez l'adaptateur secteur lorsqu'il n'est pas utilisé.
- Il n'y a aucune pièce réparable par l'utilisateur à l'intérieur de ce produit et l'ouverture du boîtier peut vous exposer à un choc électrique. L'ouverture du boîtier annule la garantie à moins d'être effectuée par un centre de service agréé.
- Utilisez un chiffon doux et sec pour nettoyer le produit. Pour une tâche difficile, il est acceptable d'utiliser un chiffon légèrement humide avec de l'eau. N'utilisez jamais de solvant ou de produit chimique volatil pour nettoyer ce produit.



TROUBLESHOOTING

Under normal conditions, you should have no trouble operating your Gemini GDx Digital Wireless Microphone. However, should you have any difficulty, please follow the tips below.

No Audio:

- Verify that receiver has power, and microphone has an acceptable battery level.
- Make sure audio between the receiver and your mixer/recorder/etc. is connected.
- Make sure gain and volume for the receiver are both turned up.
- Re-pair the microphone to the receiver.

Poor Audio Quality or Interference:

- Switch to another of the 16 available channels.
- Verify there is a clear line of sight between the microphone and receiver.
- Make sure you are within operational range of receiver.
- Check to make sure antennas are properly deployed.
- Turn off/remove power from any induction heating or microwave devices in the vicinity.

Note: If you follow these tips and are still having trouble, please contact our Service and Support Team.

SPECIFICATIONS

Overall Performance:

Carrier Frequency	2.404-2.474GHz
Available Channels	16
Frequency Separation	2MHz
Dynamic Range	85dB
THD	<0.1%

Receiver:

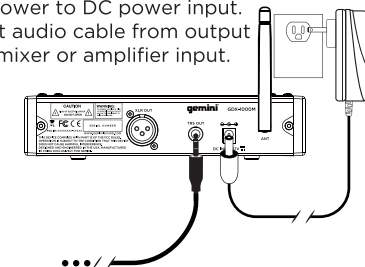
Power Supply	DC 12-17V 500mA
Power Consumption	2W
Signal to Noise Ratio	>95dB
Receiver Sensitivity	80dBm

Transmitter (Mic):

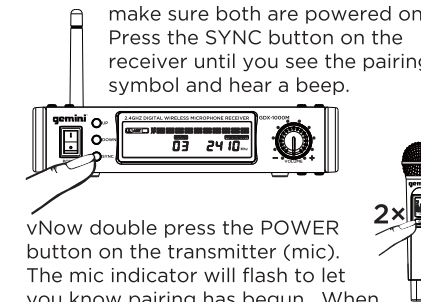
Transmitter Power	10mW
Modulation Type	GFSK
Ultra-Harmonics	<20dBm
Battery Voltage	2 x 1.5V AA Batteries
Continuous Use	At least 5 Hours

OPERATION OF RECEIVER

Connect the power adapter from mains power to DC power input. Connect audio cable from output jack to mixer or amplifier input.



To sync the receiver to a transmitter, make sure both are powered on. Press the SYNC button on the receiver until you see the pairing symbol and hear a beep.



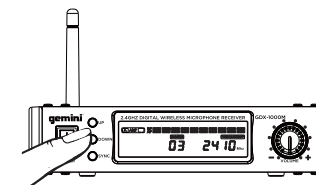
vNow double press the POWER button on the transmitter (mic). The mic indicator will flash to let you know pairing has begun. When the mic indicator stops flashing and the beeping sound quits, your devices are paired.

LCD DISPLAY

- Shows the strength of transmitter
- Shows the audio input level
- Displays the currently selected channel
- Indicates a connected transmitter and sync status
- Displays the selected frequency

CHANNEL SELECTION OPERATION

Press the UP or DOWN buttons to choose the channel you want to use.



ESPAÑOL //

DESCRIPCIÓN

Este sistema de micrófono inalámbrico digital opera en una banda de 2.4GHz, que elimina la mayoría de los problemas de interferencias de radio que comúnmente se experimentan con equipos inalámbricos analógicos. Con 16 canales seleccionables, el micrófono inalámbrico de la serie GDX de Gemini hace que lidiar con problemas de intermodulación sea tan fácil como presionar un botón. El procesamiento de audio digital incorporado le brinda a su voz claridad y profundidad profesional. Y el emparejamiento fácil de usar y con un solo botón significa nunca tener que usar interruptores DIP o leer cuadros de frecuencia complicados nunca más.

PRINCIPALES CARACTERÍSTICAS

- Banda de Frecuencia 2.4GHz
- Modulación GFSK
- Rango Operacional de 30M (sin obstrucciones)
- Formato de Audio de 16 bit/38.4KHz
- Sin Ruido de Radiofrecuencia
- Bajo Consumo de Energía
- 16 Canales Disponibles

DECLARACIÓN

Este producto es capaz de generar, recibir e irradiar energía inalámbrica. Si no se instala y usa de acuerdo con las instrucciones contenidas en este manual, es posible que este producto pueda causar interferencia dañina a otros dispositivos de comunicación inalámbricos cercanos. Utilice esto y todos los productos inalámbricos de acuerdo con las leyes estatales y federales. No nos responsabilizamos por ningún uso de este producto que esté fuera de los cubiertos en este manual. Esto incluye, pero no se limita a, modificación, amplificación o el uso de antenas de reemplazo que no fueron originalmente empacadas con este producto u obtenidas de un socio de servicio autorizado.

CONSEJOS DE USO Y CUIDADO

- Asegúrese de que el receptor y el transmisor se encuentren a la vista el uno del otro.
- Tenga cuidado de colocar el receptor en una superficie estable cuando esté en uso.
- Este equipo no es a prueba de agua. Tenga cuidado de mantenerlo alejado de la humedad cuando esté en uso y en almacenamiento.
- Evite colocar la unidad a la luz solar directa o en un campo magnético.
- Cuando inserte o extraiga las baterías del transmisor, asegúrese de apagarlo primero.
- Asegúrese de insertar las baterías en el transmisor siguiendo la polaridad correcta (marcada en la unidad). Cuando no esté en uso, es una buena idea sacar las baterías del transmisor y guardarlas por separado.
- Retire el adaptador de CA cuando no esté en uso.
- No hay piezas reparables por el usuario dentro de este producto y la apertura de la carcasa puede exponerlo a una descarga eléctrica. Abrir el gabinete anula la garantía a menos que lo haga un centro de servicio autorizado.
- Use un paño suave y seco para limpiar el producto. Para una mancha difícil, es aceptable usar un paño ligeramente húmedo con agua. Nunca use ningún tipo de solvente o producto químico volátil para limpiar este producto.



SOLUCIÓN DE PROBLEMAS

En condiciones normales, no debería tener problemas para operar su micrófono inalámbrico digital Gemini GDX. Sin embargo, si tiene alguna dificultad, siga los consejos a continuación.

Sin audio:

- Verifique que el receptor tenga energía y que el micrófono tenga un nivel de batería aceptable.
- Asegúrese de que el audio entre el receptor y su mezclador/grabadora/etc. está conectado.
- Asegúrese de que tanto la ganancia como el volumen del receptor estén subidos.
- Vuelva a acoplar el micrófono al receptor.

Pobre calidad de audio o interferencia:

- Cambia a otro de los 16 canales disponibles.
- Verifique que haya una línea de visión clara entre el micrófono y el receptor.
- Asegúrese de estar dentro del rango operativo del receptor.
- Verifique que las antenas estén desplegadas correctamente.
- Apague/desconecte la alimentación de cualquier calentamiento por inducción o dispositivos de microondas en los alrededores.

Nota: Si sigue estos consejos y sigue teniendo problemas, comuníquese con nuestro Equipo de Servicio y Soporte.

ESPECIFICACIONES

Rendimiento global:

Frecuencia de portadora	2.404-2.474GHz
Canales disponible	16
Separación de frecuencia	2MHz
Rango dinámico	85dB
THD	<0.1%

Receptor:

Fuente de alimentación	DC 12-17V 500mA
Consumo de energía	2W
Relación señal a ruido	>95dB
Sensibilidad del receptor	80dBm

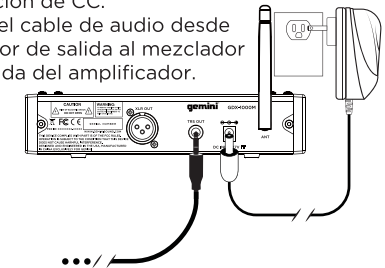
Transmisor (Mic):

Potencia del transmisor	10mW
Tipo de modulación	GFSK
Ultra-Harmonics	<20dBm
Voltaje de la batería	2 x 1.5V AA Batteries
Uso continuo	al menos 5 horas

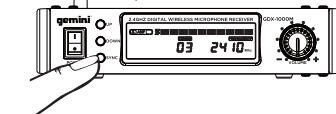
FUNCIONAMIENTO DEL RECEPTOR

Conecte el adaptador de alimentación de la toma de corriente a la entrada de alimentación de CC.

Conecte el cable de audio desde el conector de salida al mezclador o la entrada del amplificador.



Para sincronizar el receptor con un transmisor, asegúrese de que ambos estén encendidos. Presione el botón SYNC en el receptor hasta que vea el símbolo de sincronización y escuche un pitido.



Ahora presione dos veces el botón POWER en el transmisor (micrófono). El indicador de micrófono parpadeará para indicarle que el emparejamiento ha comenzado. Cuando el indicador de micrófono deja de parpadear y se apaga el pitido, los dispositivos se emparejan.



PANTALLA LCD

- Muestra la fuerza del transmisor
- Muestra el nivel de entrada de audio
- Muestra el canal seleccionado actualmente
- Indica un transmisor conectado y estado de sincronización
- Muestra la frecuencia seleccionada

OPERACIÓN DE SELECCIÓN DE CANALES

Presione los botones ARRIBA UP o ABAJO DOWN para elegir el canal que desea.

