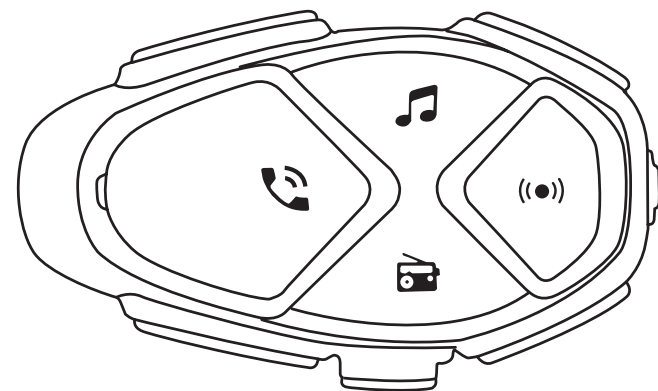


**INTERPHONE**  
STAY IN TOUCH

**BTF9  
AVANT**



**GUIDE RAPIDE**

VERIFIER LA PRESENCE DE MISES A JOUR DU LOGICIEL SUR LE SITE  
[www.interphone.com](http://www.interphone.com)

**MISE EN GARDE SUR LA BATTERIE DU PRODUIT**

Recharger complètement la batterie lors de la première utilisation du produit. Ne pas ranger le Produit sans le charger. L'absence de chargement pourrait causer un dommage irréversible à la capacité de la batterie. Effectuer un cycle de rechargement tous les DEUX mois.

**MISE EN GARDE SUR L'IMPERMEABILITE DU PRODUIT**

L'unité branchée avec le connecteur du kit audio pourrait par conséquent être plongée dans un mètre d'eau douce pendant une durée maximale de 30(trente) minutes. **Malgré cette classification, le dispositif n'est pas immunisé contre des contraintes supérieures, telles que les immersions prolongées ou les jets d'eau haute pression.** L'utilisation du produit à l'occasion de phénomènes météorologiques intenses, à des vitesses élevées, peut équivaloir à soumettre le produit à un jet haute pression.

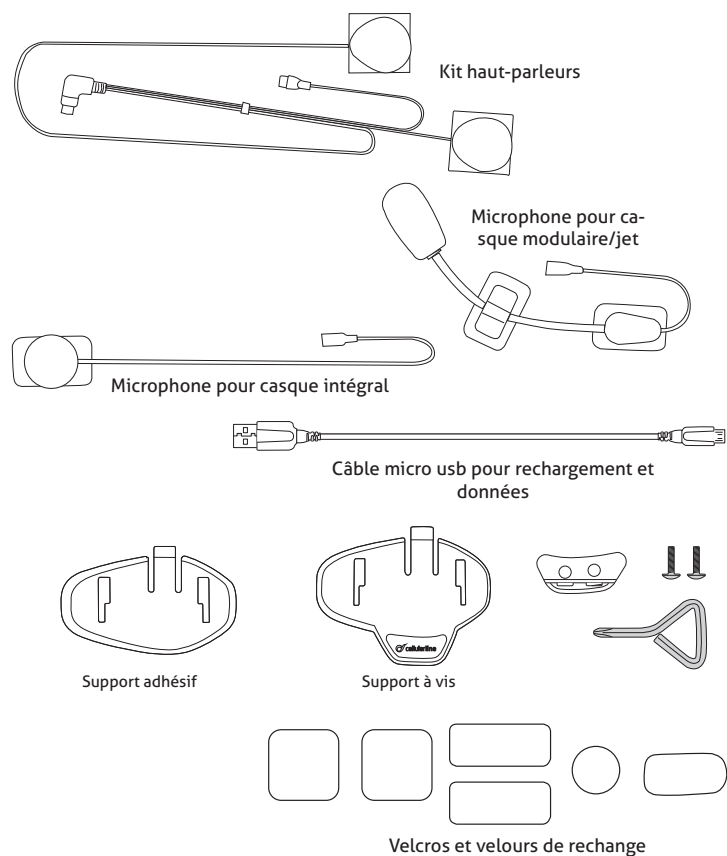
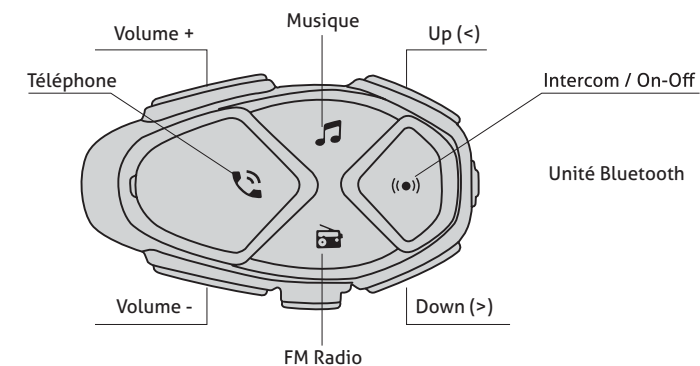
**SUIVRE ATTENTIVEMENT CES SUGGESTIONS POUR EVITER D'ENDOMMAGER LE DISPOSITIF :** Ne pas plonger le produit dans de l'eau douce au-delà d'un mètre de profondeur pendant plus de 30 minutes.

Ne pas ranger le produit mouillé: le sécher à l'aide d'un chiffon propre et doux. Sécher éventuellement l'eau ou l'humidité présente sur le connecteur de l'unité et/ou du kit audio avec de l'air chaud pendant au moins 10 minutes.

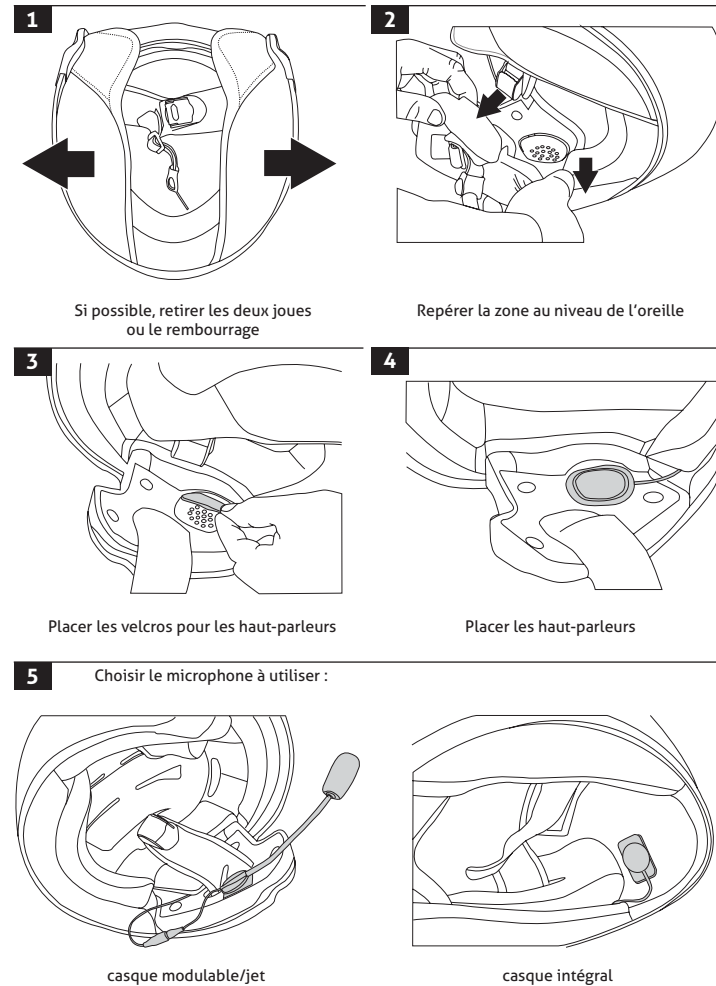
Ne pas exposer le produit à l'eau salée ou à l'eau ionisée, aux boissons ou autres liquides. Si le dispositif est exposé à des liquides différents de l'eau douce, laver le dispositif à l'eau douce froide et sécher soigneusement à l'aide d'un chiffon doux et propre.

Ne pas exposer le produit à des jets d'eau haute pression. S'assurer que le connecteur du kit audio soit complètement inséré dans le boîtier. Dans le cas contraire, la protection contre l'eau et la poussière ne sera pas totalement garantie.

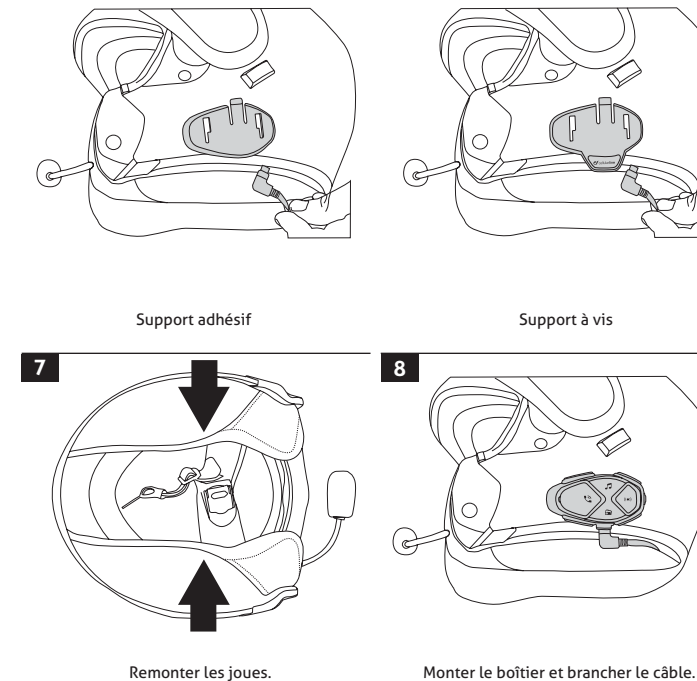
**CHAPITRE 1 – COMPOSITION DU KIT**



**CHAPITRE 2 – INSTRUCTIONS DE MONTAGE**

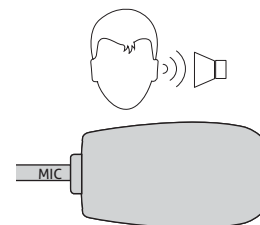


**6** Choisir le support à utiliser, à fixer sur le côté gauche du casque :



**(!) Mises en garde sur l'installation :**

1. Le centre des haut-parleurs doit être positionné au niveau des oreilles, le plus en contact possible.
2. L'inscription « MIC » sur le microphone à tige doit être tournée vers la bouche.

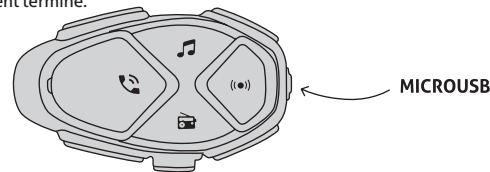


**CHAPITRE 3 - CHARGE DE LA BATTERIE**

Insérer le câble de rechargement micro USB dans le connecteur de l'interphone prévu à cet effet, de la façon montrée en figure. Brancher le câble à un chargeur USB standard.

Indications du voyant :

- voyant rouge : rechargement en cours.
- voyant vert : rechargement terminé.

**CHAPITRE 4 - CONFIGURATION DE BASE****Allumer le dispositif**

Appuyer sur jusqu'à l'allumage du voyant Bleu.

**Eteindre le dispositif**

Appuyer sur jusqu'à l'allumage du voyant rouge et l'extinction du dispositif.

**Modifier la langue du guide vocal**

1. Avec l'interphone allumé, maintenir (UP) enfoncé jusqu'à ce que vous entendiez « réglages ». Le voyant s'allumera de manière constante et de couleur mauve.
2. Appuyer sur pour sélectionner la langue souhaitée.
3. Maintenir (UP) enfoncé jusqu'au troisième « bip » pour sauvegarder la sélection. Le voyant clignotera en bleu.

**CHAPITRE 5 - TÉLÉPHONE / GPS****Association**

1. Avec l'interphone éteint, maintenir enfoncé jusqu'à ce que le voyant clignote rouge/bleu de manière alternée.
2. Lancer la recherche de nouveaux dispositifs sur le téléphone mobile / GPS
3. Sélectionner sur le téléphone/GPS l'interphone ("Interphone AVANT").
4. Pour confirmer l'association, le voyant clignotera deux fois en BLEU toutes les trois secondes.

**Réponse aux appels téléphoniques**

Pression brève sur

**Appel vocal**

Pression brève sur

**Recomposition du dernier n°**

Appuyer sur jusqu'au « bip » (1.5s.)

**CHAPITRE 6 - MUSIQUE****Activer/désactiver la diffusion à partir du téléphone**

Pression brève sur

**Morceau suivant/ Morceau précédent**

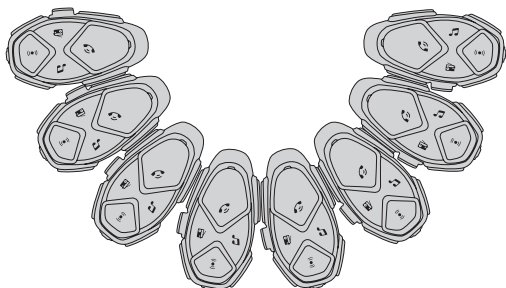
Pression brève sur /

**Partager la musique avec un autre interphone**

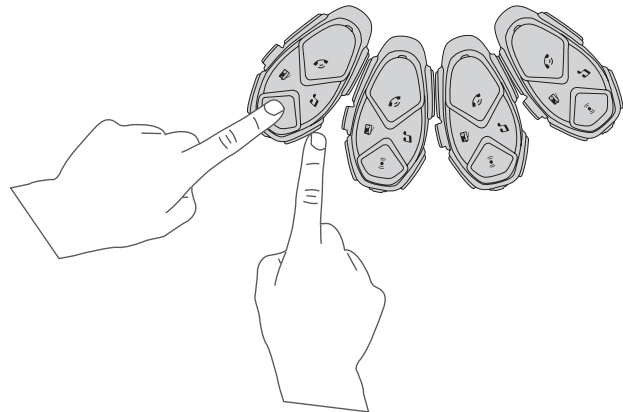
Pression de 3 secondes sur ou

**CHAPITRE 7 - INTERPHONE****Association automatique**

1. Disposer les unités éteintes (8 maximum) les unes à côtés des autres de la façon montrée en figure.



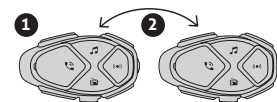
2. Sur la première unité, appuyer sur + (UP), jusqu'à ce que le voyant clignote rouge/vert. La procédure se conclura automatiquement, avec l'association de toutes les unités.

**Association manuelle**

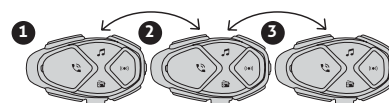
1. Avec l'interphone éteint, maintenir + (UP), jusqu'à ce que le voyant clignote rouge/vert.
2. Appuyer ensuite sur seulement sur l'une des deux unités.

**Conférence entre 2 utilisateurs**

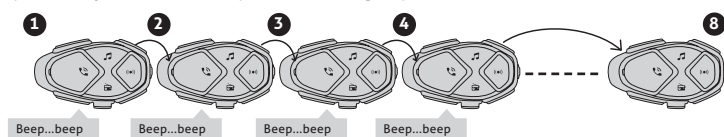
Appuyer sur sur l'unité 1 ou sur l'unité 2.

**Conférence entre 3 utilisateurs**

1. La première fois seulement, associer l'unité 1 à la 2 puis l'unité 2 à la 3.
2. Appuyer sur sur l'unité 2 pour démarrer la conversation en conférence entre les unités 1, 2, 3.

**Conférence multi-utilisateurs (jusqu'à 8 utilisateurs)**

1. La première fois seulement, associer l'unité 1 à la 2 puis l'unité 2 à la 3, en suivant ce schéma jusqu'à la dernière unité du groupe.
2. Appuyer (UP) jusqu'au deux « bip » (3s.) sur l'unité 1 pour connecter 1+2.
3. Appuyer (UP) jusqu'au deux « bip » (3s.) sur l'unité 2 pour connecter 1+2+3.
4. Appuyer à nouveau (UP) jusqu'au deux « bip » (3s.) sur les autres unités, jusqu'à ce que vous ayez connecté chaque membre du groupe.

**CHAPITRE 8 - RADIO FM****Activer/désactiver la radio**

Pression brève sur

**Recherche fréquence**

Pression brève sur /

**Mémoriser la fréquence**

Appuyer sur jusqu'au « bip » (1.5s.) choisissez avec / l'emplacement de mémoire et confirmez avec

**Mémorisation automatique des 8 stations les plus puissantes**

Pression sur jusqu'au deuxième « bip » (3s.)

**Partager la radio avec un autre interphone**

Pression de 3 secondes (deuxième BIP) sur ou

Consulter le site [www.interphone.com](http://www.interphone.com) pour obtenir les manuels d'utilisations complets.

**CARACTÉRISTIQUES TECHNIQUES**

<b>Bluetooth standard :</b>	V.5 Classe I
<b>Profils supportés :</b>	HFP A2DP AVRCP
<b>Fréquence :</b>	2,402 – 2,480GHz
<b>Puissance :</b>	18dBm+/-1dBm EIRP (EU)
<b>Température de fonctionnement :</b>	0-45°C
<b>Température de chargement :</b>	10-40°C
<b>Dimensions en mm :</b>	55x85x25
<b>Poids :</b>	66g
<b>Portée :</b>	jusqu'à 10 mètres
<b>Autonomie en conversation :</b>	20h
<b>Autonomie en veille :</b>	500 h (Avec commandes vocales désactivées)
<b>Temps de charge :</b>	1,5 h
<b>Type de batterie :</b>	Lithium-ion rechargeable

CE: SAR is measured with the device at 5 mm to the body, while transmitting at the highest certified output power level in all frequency bands of the device. The maximum SAR value is 0.171 W/kg (head/body) averaged over 1 gram of tissue.



Avertissement : afin de ne pas subir de dommages d'audition, n'écoutez pas à volume maximum pendant de longues périodes. Utilisez uniquement les écouteurs fournis.

Vous êtes averti que les changements/modifications non expressément approuvés par la partie responsable de la conformité pourraient annuler l'autorité de l'utilisateur d'exploiter cet équipement.

Cet équipement a été testé et jugé conforme aux limites pour un appareil numérique de classe B, conformément à la partie 15 des règles de la FCC. Ces limites sont conçues pour fournir une protection raisonnable contre les interférences nuisibles dans une installation résidentielle. Cet équipement génère, utilise et peut émettre des fréquences radio et, s'il n'est pas installé et utilisé conformément aux instructions, peut causer des interférences nuisibles aux communications radio.

Cependant, il n'existe aucune garantie que ces interférences ne se produiront pas dans une installation particulière. Si cet équipement provoque des interférences nuisibles à la réception radio ou télévision, ce qui peut être déterminé en éteignant et rallumant l'équipement, l'utilisateur est encouragé à essayer de corriger l'interférence par une ou plusieurs des mesures suivantes :

- Réorienter ou déplacer l'antenne réceptrice.
- Augmenter distance entre l'équipement et le récepteur.
- Brancher l'équipement dans une sortie sur un circuit différents-de celui sur lequel est branché le récepteur.
- Consulter le revendeur ou un technicien radio / TV qualifié.

Cet appareil est conforme à la partie 15 des règles FCC. L'opération est soumise aux deux conditions suivantes: 1) Cet appareil ne peut causer d'interférences et 2) Cet appareil doit accepter toute interférence, y compris les interférences qui peuvent causer un mauvais fonctionnement.

L'émetteur/récepteur exempt de licence contenu dans le présent appareil est conforme aux CNR d'Innovation, Sciences et Développement économique Canada applicables aux appareils radio exempts de licence. L'exploitation est autorisée aux limites d'exposition aux radiations IC CNR102 établies pour un environnement non contrôlé. Les utilisateurs doivent suivre les instructions d'exploitation de l'exposition aux radiofréquences spécifiques pour satisfaire la conformité. (1) L'appareil ne doit pas produire de brouillage; (2) L'appareil doit accepter tout brouillage radioélectrique subi, même si le brouillage est susceptible d'en compromettre le fonctionnement.

Cet équipement est conforme aux normes FCC limites d'exposition aux radiations dans un environnement non contrôlé. Les utilisateurs doivent suivre les instructions de fonctionnement spécifiques de la conformité d'exposition aux RF. Cet émetteur ne doit pas être co-localisé ou fonctionner en conjonction avec une autre antenne ou transmetteur. Cet équipement est conforme aux limites d'exposition aux radiations IC CNR102 établies pour un environnement non contrôlé. Les utilisateurs doivent suivre les instructions d'exploitation de l'exposition aux radiofréquences spécifiques pour satisfaire la conformité.



FR - Cellularline S.p.A certifie que l'écouteur Bluetooth est conforme à la directive 2014/53/EU. Le texte complet de la déclaration de conformité UE est disponible à l'adresse Internet suivante : [www.cellularline.com/\\_declaration-of-conformity](http://www.cellularline.com/_declaration-of-conformity) Cellularline S.p.A. certifie égale la directive RoHS 2011/65/EU.

FR - INSTRUCTIONS POUR LA MISE AU REBUT D'APPAREILS POUR UTILISATEURS DOMESTIQUES (Applicable dans les pays de l'Union Européenne et dans les pays avec des systèmes de tri sélectif)

La marque figurant sur le produit ou sur sa documentation indique que le produit ne doit pas être jeté avec les autres déchets domestiques à la fin du cycle de vie. Pour éviter tout dommage environnemental et sanitaire causé par la mise au rebut incorrecte des déchets, l'utilisateur est invité à séparer ce produit des autres types de déchets et à le recycler de manière responsable pour favoriser la réutilisation durable des ressources matérielles. Les utilisateurs domestiques sont invités à contacter le revendeur auprès duquel le produit a été acheté ou le bureau local préposé pour toutes les informations relatives au tri sélectif et au recyclage pour ce type de produit. Les utilisateurs professionnels sont invités à contacter leur fournisseur et à vérifier les termes et les conditions du contrat de vente. Ce produit ne doit pas être jeté avec d'autres déchets commerciaux.

Ce produit contient une batterie non remplaçable par l'utilisateur : ne pas tenter d'ouvrir le dispositif ou de retirer la batterie, ceci peut entraîner des dysfonctionnements et endommager sérieusement le produit. En cas de mise au rebut du produit, contacter l'organisme local de mise au rebut des déchets pour effectuer l'élimination de la batterie. La batterie contenue à l'intérieur du dispositif a été conçue pour pouvoir être utilisée durant tout le cycle de vie du produit.

