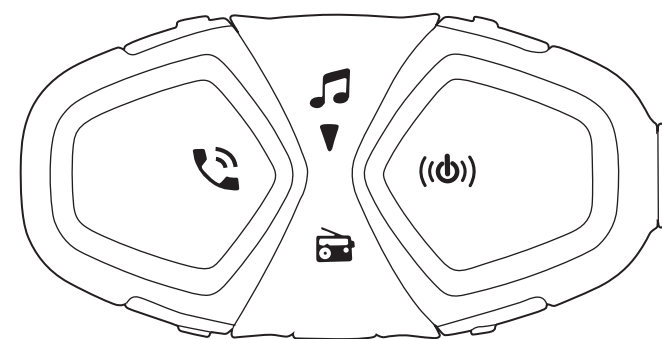


**INTERPHONE**  
STAY IN TOUCH

**BTF10**  
**ACTIVE**  
**CONNECT**



**GUIDE RAPIDE**

VERIFIER LA PRESENCE DE MISES A JOUR DU LOGICIEL SUR LE SITE  
[www.interphone.com](http://www.interphone.com)

**MISE EN GARDE SUR LA BATTERIE DU PRODUIT**

Recharger complètement la batterie lors de la première utilisation du produit. Ne pas ranger le produit sans le charger. L'absence de chargement pourrait causer un dommage irréversible à la capacité de la batterie. Effectuer un cycle de rechargement tous les DEUX mois.

**MISE EN GARDE SUR L'IMPERMEABILITE DU PRODUIT**

L'unité branchée avec le connecteur du kit audio pourrait être plongée dans un mètre d'eau douce pendant une durée maximale de 30 (trente) minutes. **Malgré cette classification, le dispositif n'est pas immunisé contre des contraintes supérieures, telles que les immersions prolongées ou les jets d'eau haute pression.** L'utilisation du produit à l'occasion de phénomènes météorologiques intenses, à des vitesses élevées, peut équivaloir à soumettre le produit à un jet haute pression.

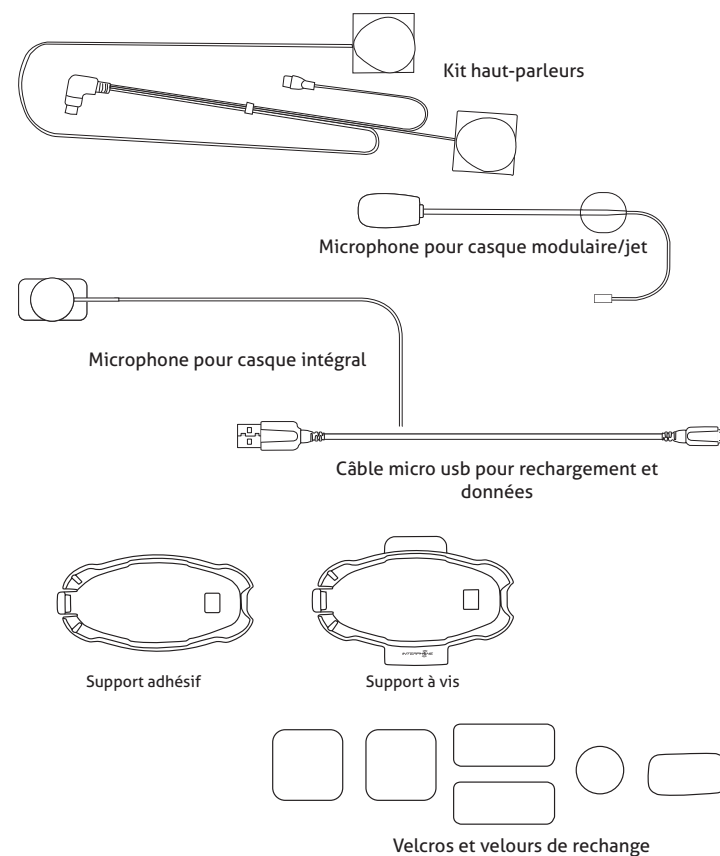
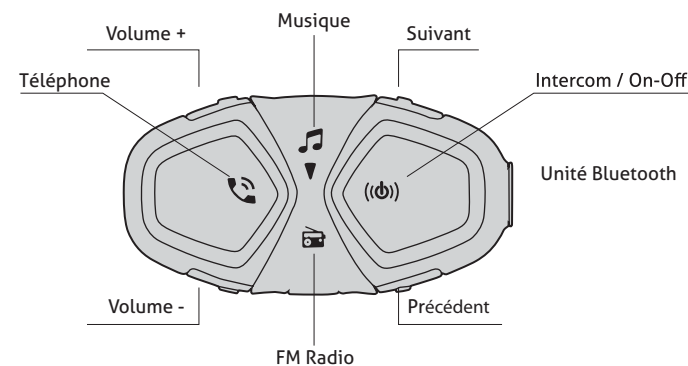
**SUIVRE ATTENTIVEMENT CES SUGGESTIONS POUR EVITER D'ENDOMMAGER LE DISPOSITIF :**  
Ne pas plonger le produit dans de l'eau douce au-delà d'un mètre de profondeur pendant plus de 30 minutes.

Ne pas ranger le produit mouillé: le sécher à l'aide d'un chiffon propre et doux. Sécher éventuellement l'eau ou l'humidité présente sur le connecteur de l'unité et/ou du kit audio avec de l'air chaud pendant au moins 10 minutes.

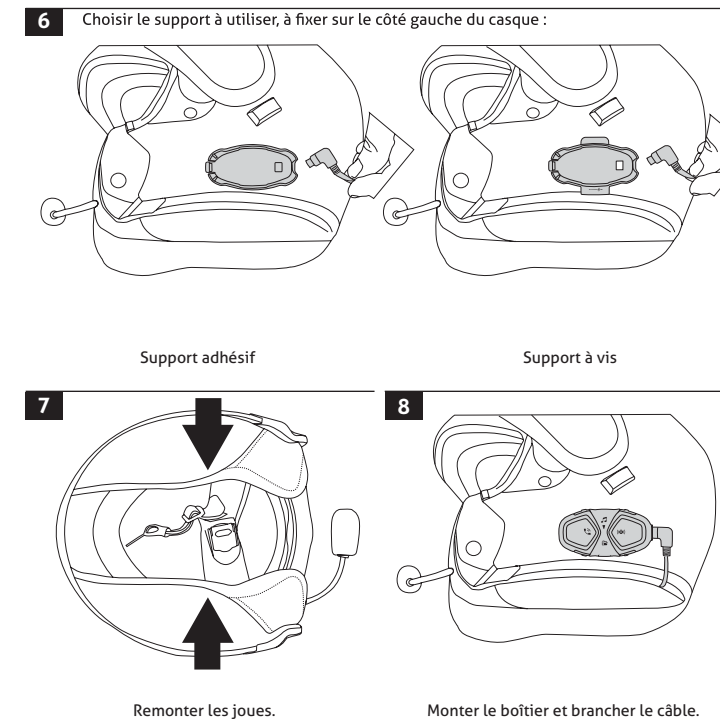
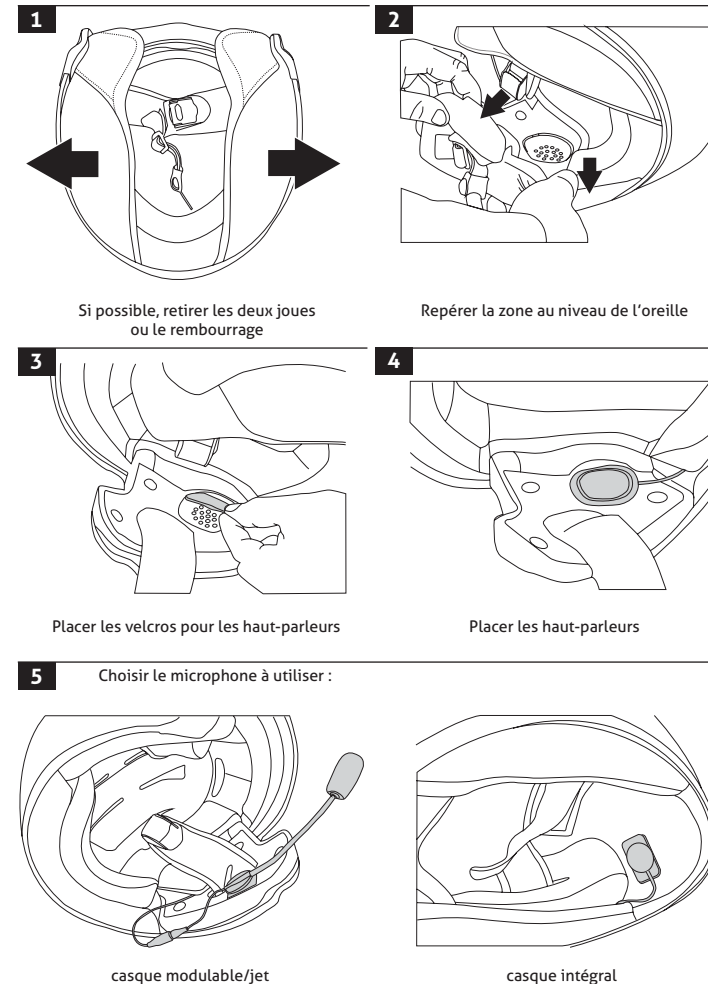
Ne pas exposer le produit à l'eau salée ou à l'eau ionisée, aux boissons ou autres liquides. Si le dispositif est exposé à des liquides différents de l'eau douce, laver le dispositif à l'eau douce froide et sécher soigneusement à l'aide d'un chiffon doux et propre.

Ne pas exposer le produit à des jets d'eau haute pression. S'assurer que le connecteur du kit audio soit complètement inséré dans le boîtier. Dans le cas contraire, la protection contre l'eau et la poussière ne sera pas totalement garantie.

**CHAPITRE 1 – COMPOSITION DU KIT**

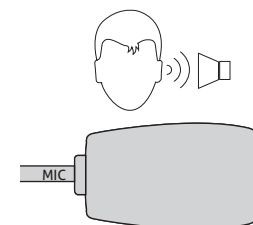


**CHAPITRE 2 – INSTRUCTIONS DE MONTAGE**



**(!) Mises en garde sur l'installation :**

1. Le centre des haut-parleurs doit être positionné au niveau des oreilles, le plus en contact possible.
2. L'inscription « MIC » sur le microphone à tige doit être tournée vers la bouche.

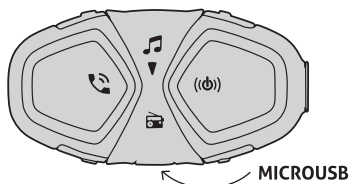


**CHAPITRE 3 - CHARGE DE LA BATTERIE**

Insérer le câble de rechargement micro USB dans le connecteur de l'interphone prévu à cet effet, de la façon montré en figure. Brancher le câble à un chargeur USB standard.

Indications du voyant :

- voyant rouge : rechargement en cours.
- voyant vert : rechargement terminé.

**CHAPITRE 4 - CONFIGURATION DE BASE****Allumer le dispositif**

Appuyer sur jusqu'à l'allumage du voyant bleu.

**Eteindre le dispositif**

Appuyer sur jusqu'à l'allumage du voyant rouge et l'extinction du dispositif.

**Modifier la langue du guide vocal**

1. Avec l'interphone allumé, maintenir enfoncé jusqu'à ce que vous entendiez «réglages». Le voyant s'allumera de manière constante et de couleur mauve.
2. Appuyer sur pour sélectionner la langue souhaitée.
3. Maintenir enfoncé jusqu'au troisième « bip » pour sauvegarder la sélection. Le voyant clignotera en bleu.

**CHAPITRE 5 - TÉLÉPHONE / GPS****Association**

1. Avec l'interphone allumé, maintenir et enfoncées pendant 3 secondes, jusqu'à ce que le voyant clignote rouge/bleu de manière alternée.
2. Lancer la recherche de nouveaux dispositifs sur le téléphone mobile / GPS
3. Sélectionner sur le téléphone/GPS l'interphone ("interphone active" ou "interphone connect").
4. Pour confirmer l'association, le voyant clignotera deux fois en BLEU toutes les trois secondes.

**Réponse aux appels téléphoniques**

Pression brève sur .

**Appel vocal**

Pression brève sur .

**Recomposition du dernier n°**

Appuyer sur jusqu'au « bip » (1.5s.)

**CHAPITRE 6 - MUSIQUE****Activer/désactiver la diffusion à partir du téléphone**

Pression brève sur .

**Morceau suivant/ Morceau précédent**

Pression brève sur / .

**Partager la musique avec un autre interphone**

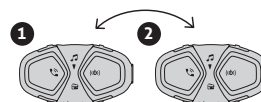
Pression de 3 secondes sur ou .

**CHAPITRE 7 - INTERCOM****Association manuelle**

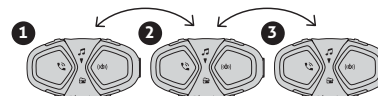
1. Avec l'interphone éteint, maintenir enfoncé sur chaque unité, jusqu'à ce que le voyant clignote en rouge/bleu.
2. Appuyer ensuite sur seulement sur l'une des deux unités.

**Conférence entre 2 utilisateurs**

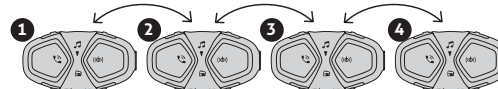
Appuyer sur sur l'unité 1 ou sur l'unité 2.

**Conférence entre 3 utilisateurs (Interphone ACTIVE uniquement)**

1. La première fois seulement, associer l'unité 1 à la 2 puis l'unité 2 à la 3.
2. Appuyer sur sur l'unité 2 pour démarrer la conversation en conférence entre les unités 1, 2, 3.

**Conférence entre 4 utilisateurs (Interphone ACTIVE uniquement)**

1. La première fois seulement, associer l'unité 1 à la 2 puis l'unité 2 à la 3, et enfin l'unité 3 à la 4.
2. Appuyer sur sur l'unité 2 pour démarrer la conversation en conférence entre les unités 1, 2, 3.
3. Appuyer sur sur l'unité 4 pour démarrer la conversation en conférence entre les unités 1, 2, 3 avec l'unité 4.

**CHAPITRE 8 - RADIO FM****Activer/désactiver la radio**

Pression brève sur .

**Recherche fréquence**

Pression brève sur / .

**Mémoriser la fréquence**

Pression sur jusqu'au « bip » (1.5s.). Puis, haut ou bas pour sélectionner la mémoire. Appuyer sur pour confirmer la mémoire (du n°1 au n°8).

**Mémorisation automatique des 8 stations les plus puissantes**

Pression sur jusqu'au deuxième « bip » (3s.)

Consulter le site [www.interphone.com](http://www.interphone.com) pour obtenir les manuels d'utilisations complets.

**CARACTÉRISTIQUES TECHNIQUES**

<b>Bluetooth standard :</b>	V.4,2 Classe I
<b>Profils supportés :</b>	HFP A2DP AVRCP
<b>Fréquence :</b>	2,402 – 2,4 80GHz
<b>Puissance :</b>	18dBm EIRP(EU) ACTIVE / 10dBm EIRP(EU) CONNECT
<b>Température de fonctionnement :</b>	0-45°C
<b>Température de chargement :</b>	10-40°C
<b>Dimensions en mm :</b>	44x87x22
<b>Poids :</b>	48g
<b>Portée :</b>	jusqu'à 10 mètres
<b>Autonomie en conversation :</b>	15-12h
<b>Autonomie en veille :</b>	1000 h
<b>Temps de charge :</b>	3 h
<b>Type de batterie :</b>	Lithium-ion rechargeable

Le DAS (débit d'absorption spécifique) est mesuré en maintenant l'appareil en contact avec le corps humain. L'appareil émet alors à sa puissance maximale autorisée, dans toutes les bandes de fréquence de l'appareil.  
Le taux maximum de DAS autorisé est de 1,75W/kg en moyenne (tête/corps) par dessus 10 grammes de tissu.



Avertissement : afin de ne pas subir de dommages d'audition, n'écoutez pas à volume maximum pendant de longues périodes.  
N'utilisez que le casque audio fourni.

Vous êtes averti que les changements/modifications non expressément approuvés par la partie responsable de la conformité pourraient annuler l'autorité de l'utilisateur d'exploiter cet équipement.  
Cet équipement a été testé et jugé conforme aux limites pour un appareil numérique de classe B, conformément à la partie 15 des règles de la FCC. Ces limites sont conçues pour fournir une protection raisonnable contre les interférences nuisibles dans une installation résidentielle. Cet équipement génère, utilise et peut émettre des fréquences radio et, s'il n'est pas installé et utilisé conformément aux instructions, peut causer des interférences nuisibles aux communications radio.

Cependant, il n'existe aucune garantie que ces interférences ne se produiront pas dans une installation particulière.  
Si cet équipement provoque des interférences nuisibles à la réception radio ou télévision, ce qui peut être déterminé en éteignant et rallumant l'équipement, l'utilisateur est encouragé à essayer de corriger l'interférence par une ou plusieurs des mesures suivantes :

- Réorienter ou déplacer l'antenne réceptrice.
- Augmenter la distance entre l'équipement et le récepteur.
- Brancher l'équipement dans une sortie sur un circuit différents-de celui sur lequel est branché le récepteur.
- Consulter le revendeur ou un technicien radio / TV qualifié.

Cet appareil est conforme à la partie 15 des règles FCC.

L'opération est soumise aux deux conditions suivantes: 1) Cet appareil ne peut causer d'interférences et 2) Cet appareil doit accepter toute interférence, y compris les interférences qui peuvent causer un mauvais fonctionnement.

L'émetteur/récepteur exempt de licence contenu dans le présent appareil est conforme aux CNR d'Innovation, Sciences et Développement économique Canada applicables aux appareils radio exempts de licence. L'exploitation est autorisée aux deux conditions suivantes :

(1) L'appareil ne doit pas produire de brouillage; (2) L'appareil doit accepter tout brouillage radioélectrique subi, même si le brouillage est susceptible d'en compromettre le fonctionnement.

Cet équipement est conforme aux normes FCC limites d'exposition aux radiations dans un environnement non contrôlé. Les utilisateurs doivent suivre les instructions de fonctionnement spécifiques de la conformité d'exposition aux RF. Cet émetteur ne doit pas être co-localisé ou fonctionner en conjonction avec une autre antenne ou transmetteur. Cet équipement est conforme aux limites d'exposition aux radiations IC CNR-102 établies pour un environnement non contrôlé. Les utilisateurs doivent suivre les instructions d'exploitation de l'exposition aux radiofréquences spécifiques pour satisfaire la conformité.



FR - Cellularline S.p.A certifie que l'écouteur Bluetooth est conforme à la directive 2014/53/EU.  
Le texte complet de la déclaration de conformité UE est disponible à l'adresse Internet suivante :  
[www.cellularline.com/declaration-of-conformity](http://www.cellularline.com/declaration-of-conformity)  
Cellularline S.p.A. certifie égale la directive RoHS 2011/65/EU.

FR - INSTRUCTIONS POUR LA MISE AU REBUT D'APPAREILS POUR UTILISATEURS DOMESTIQUES

(Applicable dans les pays de l'Union Européenne et dans les pays avec des systèmes de tri sélectif)

La marque figurant sur le produit ou sur sa documentation indique que le produit ne doit pas être jeté avec les autres déchets domestiques à la fin du cycle de vie. Pour éviter tout dommage environnemental et sanitaire causé par la mise au rebut incorrecte des déchets, l'utilisateur est invité à séparer ce produit des autres types de déchets et à le recycler de manière responsable pour favoriser la réutilisation durable des ressources matérielles. Les utilisateurs domestiques sont invités à contacter le revendeur auprès duquel le produit a été acheté ou le bureau local préposé pour toutes les informations relatives au tri sélectif et au recyclage pour ce type de produit. Les utilisateurs professionnels sont invités à contacter leur fournisseur et à vérifier les termes et les conditions du contrat de vente. Ce produit ne doit pas être jeté avec d'autres déchets commerciaux.

Ce produit contient une batterie non remplaçable par l'utilisateur : ne pas tenter d'ouvrir le dispositif ou de retirer la batterie, ceci peut entraîner des dysfonctionnements et endommager sérieusement le produit. En cas de mise au rebut du produit, contacter l'organisme local de mise au rebut des déchets pour effectuer l'élimination de la batterie. La batterie contenue à l'intérieur du dispositif a été conçue pour pouvoir être utilisée durant tout le cycle de vie du produit.



Cellularline S.p.A.

Via Lambrakis 1/A, 42122 Reggio Emilia, Italy

[www.cellularline.com](http://www.cellularline.com)