



REVOLUTION®

VIZO™

FPV CAMERA DRONE



**Instruction Manual
Manuel d'utilisation**

NOTICE

All instructions, warranties and other collateral documents are subject to change at the sole discretion of Horizon Hobby, LLC. For up-to-date product literature, visit horizonhobby.com and click on the support tab for this product.


Meaning of Special Language

The following terms are used throughout the product literature to indicate various levels of potential harm when operating this product:

NOTICE: Procedures, which if not properly followed, create a possibility of physical property damage AND a little or no possibility of injury.

CAUTION: Procedures, which if not properly followed, create the probability of physical property damage AND a possibility of serious injury.

WARNING: Procedures, which if not properly followed, create the probability of property damage, collateral damage, and serious injury OR create a high probability of superficial injury.

 **WARNING:** Read the ENTIRE instruction manual to become familiar with the features of the product before operating. Failure to operate the product correctly can result in damage to the product, personal property and cause serious injury.

This is a sophisticated hobby product. It must be operated with caution and common sense and requires some basic mechanical ability. Failure to operate this Product in a safe and responsible manner could result in injury or damage to the product or other property. This product is not intended for use by children without direct adult supervision. Do not use with incompatible components or alter this product in any way outside of the instructions provided by Horizon Hobby, LLC. This manual contains instructions for safety, operation and maintenance. It is essential to read and follow all the instructions and warnings in the manual, prior to assembly, setup or use, in order to operate correctly and avoid damage or serious injury.

Age Recommendation: Not for children under 14 years. This is not a toy.

Safety Precautions and Warnings

- Always keep a safe distance in all directions around your model to avoid collisions or injury. This model is controlled by a radio signal subject to interference from many sources outside your control. Interference can cause momentary loss of control.
- Always operate your model in open spaces away from full-size vehicles, traffic and people.
- Always carefully follow the directions and warnings for this and any optional support equipment (chargers, rechargeable battery packs, etc.).
- Always keep all chemicals, small parts and anything electrical out of the reach of children.
- Always avoid water exposure to all equipment not specifically designed and protected for this purpose. Moisture causes damage to electronics.
- Never place any portion of the model in your mouth as it could cause serious injury or even death.
- Never operate your model with low transmitter batteries.
- Always keep the model in sight and under control.
- Always move the throttle fully down at rotor strike.
- Always use fully charged batteries.
- Always keep transmitter powered on while model is powered.
- Always remove batteries before disassembly.
- Always keep moving parts clean.
- Always keep parts dry.
- Always let parts cool after use before touching.
- Always remove batteries after use.
- Never operate model with damaged wiring.
- Never touch moving parts.

If you are operating this product in North America, you are required to have an Amateur Radio (HAM) license.

Table of Contents

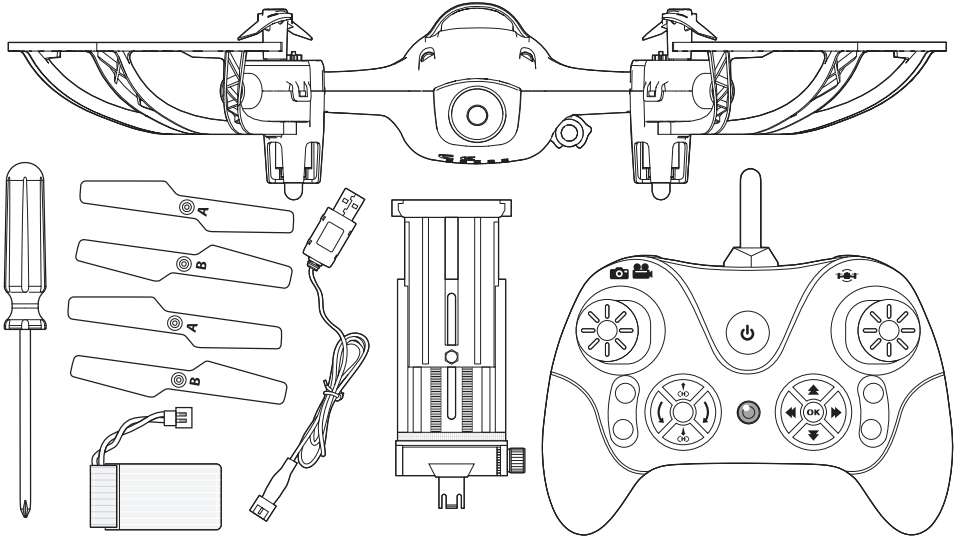
Box Contents	3	360° Flip Mode	8
Transmitter	3	Replacing the Propellers	9
First Flight Preparation	4	Installing the Smart Device Mount	9
Flying Checklist	4	Using the Vizo View App	9
Charging Warnings	4	Camera Use	10
Charging the Flight Battery	4	Troubleshooting Guide	10
Installing the Transmitter Batteries	5	Post-Flight Inspection and Maintenance Checklist	11
Installing the Flight Battery	5	Exploded View	11
Connecting the Drone and Transmitter	5	Parts Listings	11
Understanding the Primary Flight Controls	6	Limited Warranty	12
Flight Rate Selection	6	Warranty and Service Contact Information	13
Flying the Vizo Camera Drone	7	FCC Statement	13
Calibrating the Drone	7	IC Information	13

Specifications

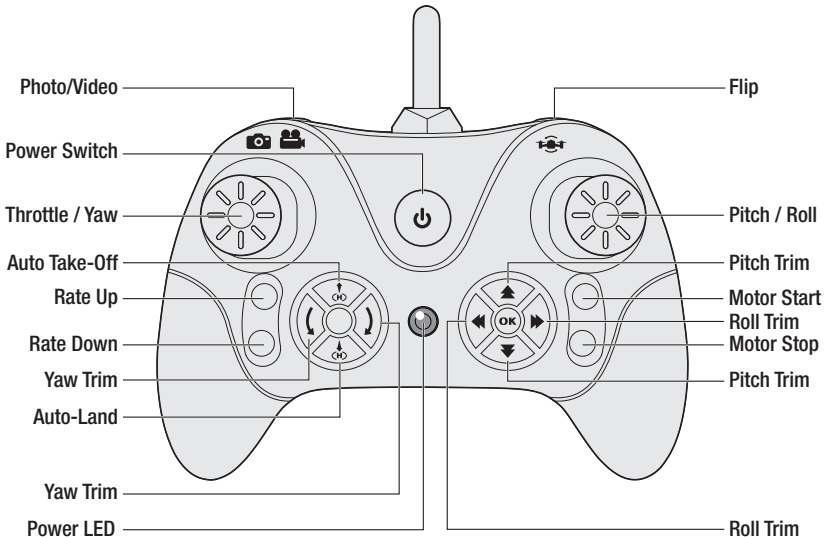
Length	3.1 in (80mm)	Propeller Length	2.75 in (68mm)
Height	1.6 in (40mm)	Flying Weight	1.8 oz (53 g)

Box Contents

- Revolution® Vizo™ FPV Camera Drone
- 380mAh 1S 3.7V 25C Li-Po
- USB Li-Po Charger
- Transmitter
- A (2) and B (2) Replacement Propellers
- Screwdriver (1)
- 3 AA batteries (for transmitter)
- Smart device mount (fits sizes: 2.25–4 in [58–102mm])



Transmitter



First Flight Preparation

- Remove and inspect the contents
- Charge the flight battery
- Install the batteries in the transmitter
- Familiarize yourself with the controls
- Install the flight battery in the drone (once it is fully charged)
- Connect the transmitter
- Find a suitable flight area for flying

Charging Warnings



CAUTION: All instructions and warnings must be followed exactly. Mishandling of Li-Po batteries can result in a fire, personal injury and/or property damage.

- **NEVER LEAVE CHARGING BATTERIES UNATTENDED.**
- **NEVER CHARGE BATTERIES OVERNIGHT.**
- By handling, charging or using the included Li-Po battery, you assume all risks associated with lithium batteries.
- If at any time the battery begins to balloon or swell, discontinue use immediately. If charging or discharging, discontinue and disconnect. Continuing to use, charge or discharge a battery that is ballooning or swelling can result in fire.
- Always store the battery at room temperature in a dry area for best results.
- Always transport or temporarily store the battery in a temperature range of 40–120° F (5–49° C).
- Do not store battery or model in a car or direct sunlight. If stored in a hot car, the battery can be damaged or even catch fire.

Charging the Flight Battery

NOTICE: Charge only batteries that are cool to the touch and are not damaged. Look at the battery to make sure it is not damaged e.g., swollen, bent, broken or punctured.



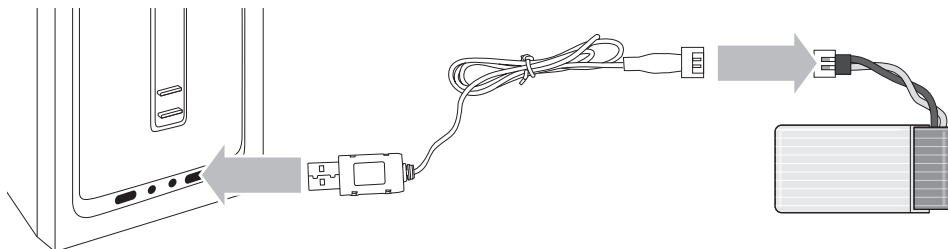
CAUTION: Only use chargers specifically designed to charge the included Li-Po battery. Failure to do so could result in fire, causing injury or property damage.



CAUTION: Never exceed the recommended charge rate.

Use only the included USB charger to charge the flight battery.

1. Connect the charger to a suitable USB power port. The charger will work with most 5V mobile power sources or smartphone chargers.



Flying Checklist

- ☐ **Always turn the transmitter on first**
- ☐ Plug the flight battery into the drone
- ☐ Allow the drone to initialize and arm
- ☐ Fly the drone
- ☐ Land the drone
- ☐ Unplug the flight battery from the drone
- ☐ **Always turn the transmitter off last**

- Always charge batteries away from flammable materials.
- Always inspect the battery before charging
- Always disconnect the battery after charging, and let the charger cool between charges.
- Always constantly monitor the temperature of the battery pack while charging.
- **ONLY USE A CHARGER SPECIFICALLY DESIGNED TO CHARGE LI-PO BATTERIES.** Failure to charge the battery with a compatible charger may cause a fire resulting in personal injury and/or property damage.
- Never discharge Li-Po cells to below 3V under load.
- Never cover warning labels with hook and loop strips.
- Never charge batteries outside recommended levels.
- Never charge damaged batteries.
- Never attempt to dismantle or alter the charger.
- Never allow minors to charge battery packs.
- Never charge batteries in extremely hot or cold places (recommended between 40–120° F or (5–49° C) or place in direct sunlight.

2. Connect the charge lead to the battery, noting correct polarity. Charging a fully discharged flight battery takes approximately 40–60 minutes. Charge times may vary depending on the power source.
3. Remove the battery from the charger when the charging cycle is complete.
4. Remove the charger from the power supply.



CAUTION: Once charging is complete, immediately remove the battery. Never leave a battery connected to the charger.

Charger LED Indications

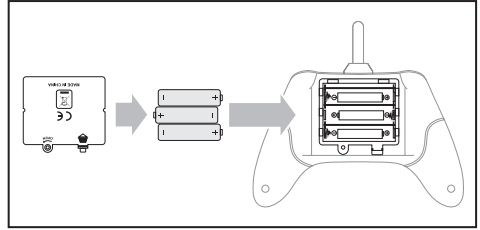
- RED, solid = Charging
- OFF = No battery connected or charging complete

Installing the Transmitter Batteries

To install batteries in the included transmitter:

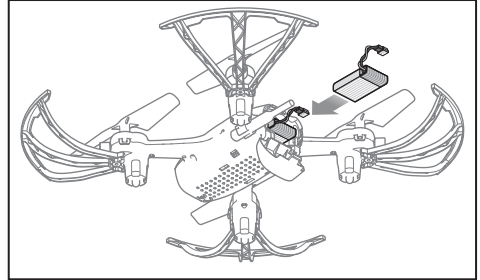
1. Remove the screw from the battery cover on the back of the transmitter.
2. Install 3 AA batteries, noting correct polarity.
3. Replace the battery cover.
4. Replace the screw on the battery cover.

The transmitter will beep intermittently to indicate low battery power.



Installing the Flight Battery

1. Slide the battery into the back of the drone, as shown, until it is fully seated.
2. Connect the battery lead to the drone power lead, noting correct polarity.



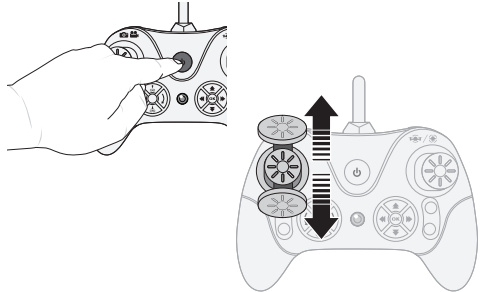
CAUTION: Connecting the battery to the drone power lead with reversed polarity will cause damage to the drone and the battery. Damage caused by incorrectly connecting the battery is not covered under warranty.

CAUTION: Always remove the Li-Po battery from the drone when not flying to avoid over-discharging the battery. Batteries discharged to a voltage lower than the lowest approved voltage may become damaged, resulting in loss of performance and potential fire when batteries are charged.

Connecting the Drone and the Transmitter

To connect the drone and transmitter, follow this start up sequence:

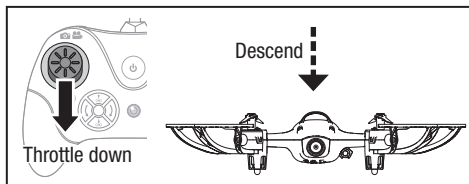
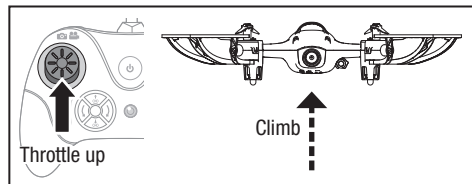
1. Power ON the transmitter.
2. With the drone on a level surface, power ON the drone. The drone's LEDs will blink rapidly.
3. Fully raise the throttle stick.
4. Fully lower the throttle stick. The transmitter emits two short beeps.
5. After the beep, connection is successful. The drone's LEDs stay solid.



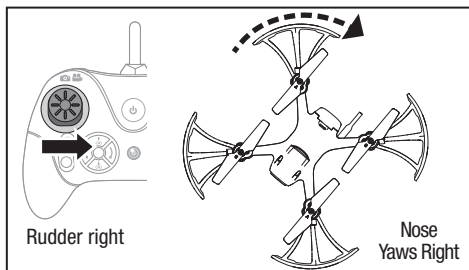
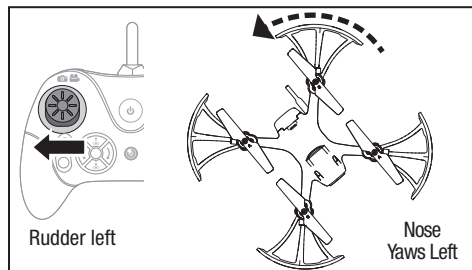
Understanding the Primary Flight Controls

If you are not familiar with the controls of your drone, take a few minutes to familiarize yourself with them before attempting your first flight.

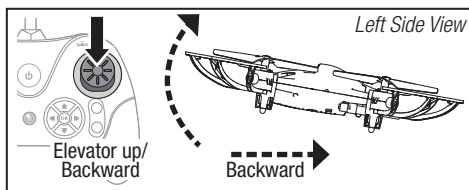
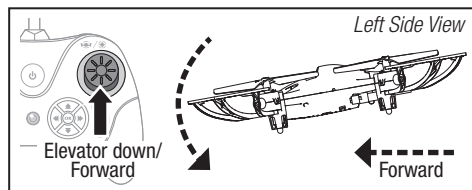
Throttle



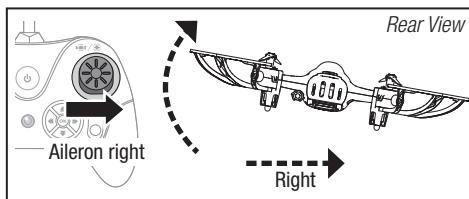
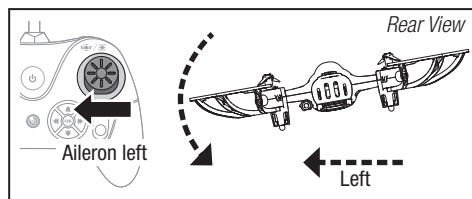
Rudder



Elevator



Aileron



Flight Rate Selection

The Vizo camera drone has 3 available flight rates. Press **RATE+** button to increase the flight rate from Easy to Pro to 3D. Press the **RATE-** button to decrease the flight rate from 3D to Pro to Easy. The transmitter beeps, indicating the active flight rate.

- Easy Rate = 1 beep. This rate limits the possible speed and control sensitivity of the drone. This allows beginner pilots to get used to the flight controls with less chance of over-controlling.
- Pro Rate = 2 beeps. This rate increases the possible flight speed and sensitivity of the drone.
- 3D Rate = 3 beeps. This rate allows for maximum flight speed and maneuverability and is recommended for more experienced pilots.

Flying the Vizo Camera Drone

Power on the transmitter and drone, place it on the floor with the nose pointed away from you and step back away from the drone.

IMPORTANT: Beginner pilots should always start with the EASY flight rate.

Takeoff

Slowly increase the throttle until the drone is approximately 2 ft. (600mm) off the ground.

Making small corrections on the transmitter, try to hover the drone in one spot. After moving the right stick and returning it to center the drone should level itself. The drone may continue to move due to inertia. Move the right stick in the opposite direction to stop the movement.

Some minor drifting while hovering is normal due to the movement of air, however, you may use the trim buttons on the transmitter to limit severe drift in any given direction.

If the drone drifts:

- **forward**, use the backward elevator trim button.
- **backward**, use the forward elevator trim button.
- **right**, use the left aileron trim button.
- **left**, use the right aileron trim button.

If the drone rotates (top down view):

- **right**, use the left rudder/yaw button.
- **left**, use the right rudder/yaw button.

Flying

Maintaining a stable low-level hover, practice using the yaw, pitch and roll controls to familiarize yourself with the drone's responses to control inputs. Remember to keep the control inputs as minimal as possible.

When you are comfortable with basic flight, you can explore the different flight rates and functions explained in the *Flight Rate Selection* section.

Typical flight times for the included battery range from 5–6 minutes.

Low Voltage Cutoff (LVC)

LVC decreases the power to the motors when the battery voltage gets low. The LEDs on the drone will indicate when the battery charge is getting low. When the drone LEDs begin flashing, land the drone immediately and recharge the flight battery. Continuing to fly after the LEDs begin to flash will cause the motors to slow and eventually shut down, causing a crash.

LVC does not prevent the battery from over-discharge during storage.

NOTICE: Crash damage is not covered under warranty.

NOTICE: Repeated flying to LVC will damage the battery.

Landing

To land:

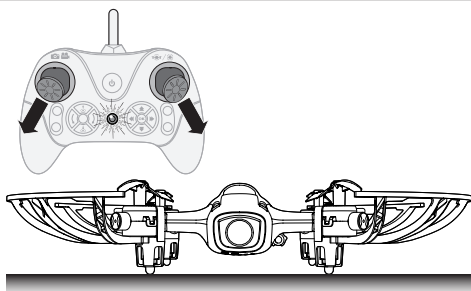
1. Establish a low level hover and slowly decrease the throttle until the drone touches down. Fully decrease the throttle stick to stop the motors. —OR—
2. Press the AUTO LAND button.

Remove the battery from the drone after use to prevent over discharge. During storage, make sure the battery charge does not fall below 3V.

Calibrating the Drone

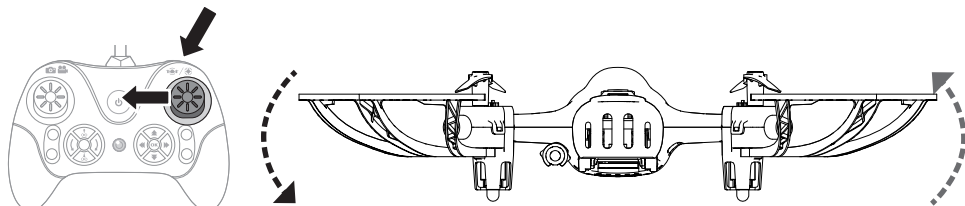
If the drone drifts or is offset in any direction, use these steps to recalibrate the drone:

1. Power ON the transmitter.
2. With the drone on a level surface, power ON the drone.
3. Push the left and right control sticks to the far corners (shown) until the navigation light flashes.
4. After calibration is complete, the navigation light stays solid.

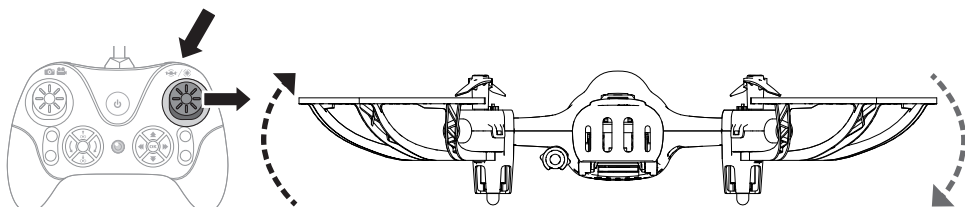


360° Flip Mode

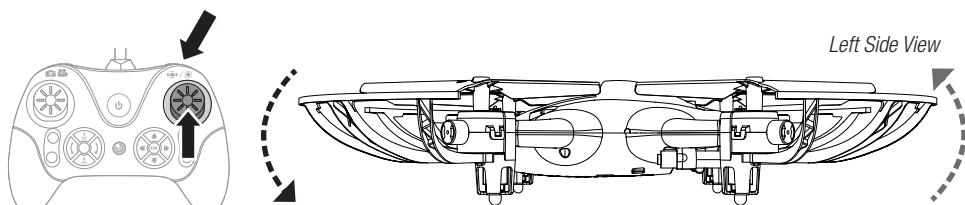
The Vizo drone can flip 360° during flight. To perform a flip, press the FLIP button and use the right control stick to give a directional flip command. For optimal results, ensure the drone is at least 5–10 feet (1.5–3 m) off the ground.



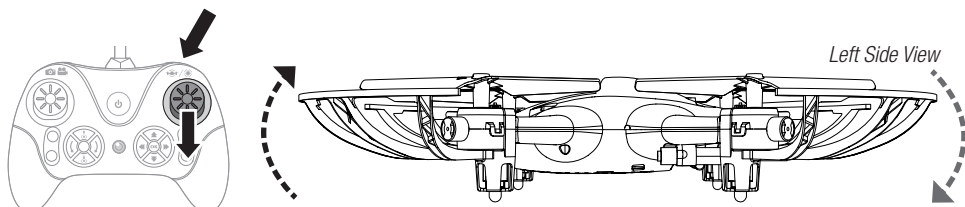
Press the FLIP button. Push the CONTROL stick LEFT then back to center.



Press the FLIP button. Push the CONTROL stick RIGHT then back to center.



Press the FLIP button. Push the CONTROL stick UP then back to center.

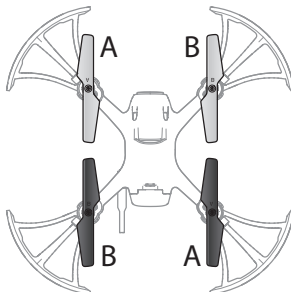
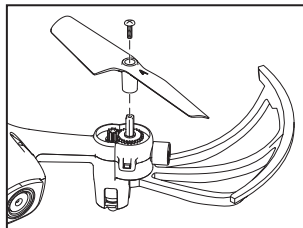


Press the FLIP button. Push the CONTROL stick DOWN then back to center.

Replacing the Propellers

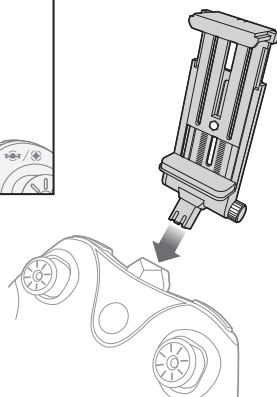
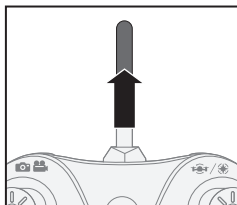
The propellers on the Vizo drone are marked near the center with an "A" or "B." If a propeller is ever damaged and needs to be replaced, always replace the propeller with the same letter type.

1. Remove the screw from the top of the propeller and remove the propeller by pulling straight up.
2. Using the illustration as a placement guide, replace the propeller. Make sure to line up the screw hole in the top of the motor with the corresponding hole in the propeller.



Installing the Smart Device Mount

1. Remove the faux antenna by pulling it straight out.
2. Insert the smart device mount into the faux antenna plug. Use the right-hand screw to adjust the mount angle.
3. Secure the smart device to the transmitter by tightening the rear screw.



Using the Vizo View App

The Vizo View app is free software for your 2.4GHz WiFi-capable smart device allowing you to:

- connect to the Vizo View camera as FPV
- take videos and pictures
- control the Vizo drone using a smart device

1. Install the Vizo View app from Google Play or the App Store (or use the QR code [right] to download the Vizo View app).
2. Install a micro memory card into the Vizo.
3. Connect a fully charged Li-Po battery into the Vizo.

NOTICE: When using a smart device to fly FPV, expect latency between the smart device and the drone. Keep your drone within visual range.



Camera Use

The Vizo drone is equipped with an FPV camera to shoot photos and video via the Vizo View app in real time*. You can save photos/videos to an optional 1–16GB capacity micro memory card (located in the micro memory card slot) or your smart device. Consult local laws and ordinances before using the camera on this device. You are responsible for operating this product in a legal and responsible manner.

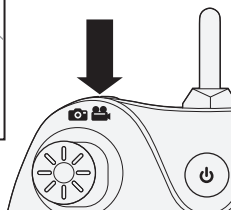
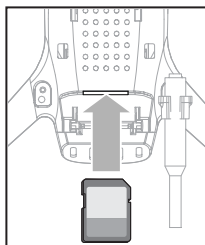
Still Photos

1. Press the PHOTO/VIDEO button on the transmitter.
2. The 4 drone LEDs flash after each photo is taken.
3. After the LEDs flash, the photograph is stored to the micro memory card or your smart device.

Video Recording

1. Hold the PHOTO/VIDEO button for 2 seconds.
2. The 4 drone LEDs continually pulse, indicating video recording is in progress.
3. Hold the PHOTO/VIDEO button for 2 seconds to stop recording. The drone LED goes solid, indicating that video recording has stopped.

Tip: Press the PHOTO/VIDEO button to take photos while simultaneously recording video.



NOTICE: Always insert and remove the micro memory card when the battery is NOT connected to the drone.

*Smart device required. Not included. Download Vizo View free from Google Play or the Apple App store.

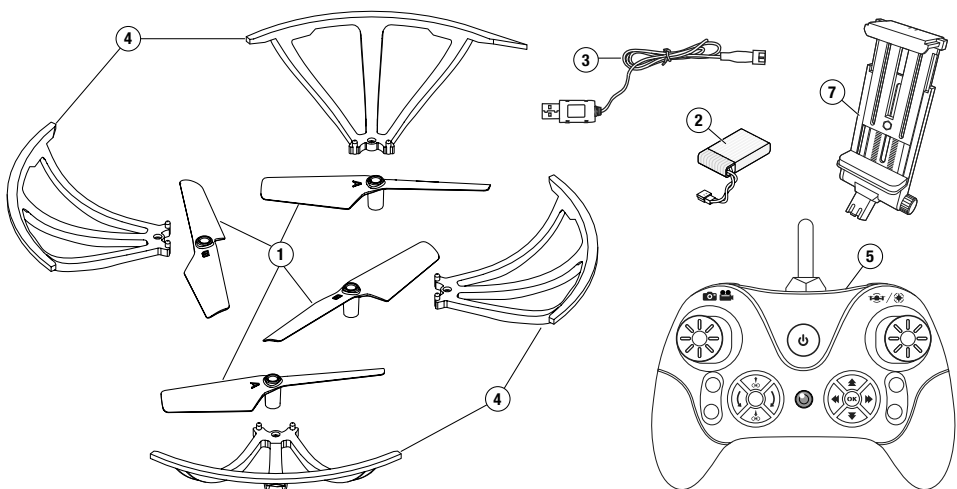
Troubleshooting Guide

Problem	Possible Cause	Solution
Drone will not respond to throttle	Transmitter incorrectly connected to drone	Cycle power to drone with transmitter ON and perform motor arming procedure
	Flight battery or transmitter battery charge is too low	Replace or recharge batteries
Difficulty connecting transmitter to drone	Drone battery was plugged in before the transmitter was powered ON	Cycle power to drone with the transmitter ON and perform motor arming procedure
	Flight battery or transmitter battery charge is too low	Replace or recharge batteries
	Drone or transmitter is too close to large metal object, wireless source or another transmitter	Move drone and transmitter to a new location and attempt to connect again
Reduced flight time or reduced power	Flight battery charge is low	Replace or recharge batteries
	Inadequate power to flight battery charger	Use a different power source for the charger
	Flight battery is damaged	Replace the flight battery and follow the flight battery instructions
	Flight conditions too cold	Make sure the battery is warm (room temperature) before use
Crashes immediately upon lift-off	Debris could be blocking the propellers	Clean debris from the propellers
	Propellers in wrong locations or interference to propellers	Ensure propeller direction is correct and any interference is clear
	Bent or damaged propeller	Replace bent or damaged propeller with new
Photos/video will not save	Micro memory card is not formatted	Format the micro memory card
	Micro memory card is full	Use another micro memory card
Photos/video will not save to smart device	App does not have access to the photos/video	Following the app prompts, allow the app to access photos/video
Drone continues to drift	Drone was not level during gyro calibration	Place drone on a level surface. Using paper, shim the drone arm and repeat gyro calibration

Post-Flight Inspection and Maintenance Checklist

✓		
Cleaning	Make sure the battery is not installed before cleaning. Remove dust and debris with a soft brush or a dry, lint-free cloth.	
Fasteners	Make sure there are no loose screws, other fasteners or connectors. Do not over-tighten metal screws in plastic parts. Tighten screws so the parts are mated together, then turn the screw only 1/8th of a turn more. Do not use threadlock on or near plastic parts.	
Propellers	Make sure there is no damage to the propellers or other parts that move at high speed. Damage to these parts includes cracks, burrs, chips or scratches. Replace damaged parts and remove debris before flying.	

Exploded View



Parts Listings

Part #	Description	
1	RV0H1201	Prop Set
2	RV0H1202	Prop Guard Set
3	RV0H1203	Battery
4	RV0H1204	Charger

Part #	Description	
5	RV0H1205	Transmitter
6	RV0H1206	Complete Replacement Air Frame
7	RV0H1207	Smart Device Mount

Limited Warranty

What this Warranty Covers

Horizon Hobby, LLC, (Horizon) warrants to the original purchaser that the product purchased (the "Product") will be free from defects in materials and workmanship at the date of purchase.

What is Not Covered

This warranty is not transferable and does not cover (i) cosmetic damage, (ii) damage due to acts of God, accident, misuse, abuse, negligence, commercial use, or due to improper use, installation, operation or maintenance, (iii) modification of or to any part of the Product, (iv) attempted service by anyone other than a Horizon Hobby authorized service center, (v) Product not purchased from an authorized Horizon dealer, (vi) Product not compliant with applicable technical regulations, or (vii) use that violates any applicable laws, rules, or regulations.

OTHER THAN THE EXPRESS WARRANTY ABOVE, HORIZON MAKES NO OTHER WARRANTY OR REPRESENTATION, AND HEREBY DISCLAIMS ANY AND ALL IMPLIED WARRANTIES, INCLUDING, WITHOUT LIMITATION, THE IMPLIED WARRANTIES OF NON-INFRINGEMENT, MERCHANTABILITY AND FITNESS FOR A PARTICULAR PURPOSE. THE PURCHASER ACKNOWLEDGES THAT THEY ALONE HAVE DETERMINED THAT THE PRODUCT WILL SUITABLY MEET THE REQUIREMENTS OF THE PURCHASER'S INTENDED USE.

Purchaser's Remedy

Horizon's sole obligation and purchaser's sole and exclusive remedy shall be that Horizon will, at its option, either (i) service, or (ii) replace, any Product determined by Horizon to be defective. Horizon reserves the right to inspect any and all Product(s) involved in a warranty claim. Service or replacement decisions are at the sole discretion of Horizon. Proof of purchase is required for all warranty claims. SERVICE OR REPLACEMENT AS PROVIDED UNDER THIS WARRANTY IS THE PURCHASER'S SOLE AND EXCLUSIVE REMEDY.

Limitation of Liability

HORIZON SHALL NOT BE LIABLE FOR SPECIAL, INDIRECT, INCIDENTAL OR CONSEQUENTIAL DAMAGES, LOSS OF PROFITS OR PRODUCTION OR COMMERCIAL LOSS IN ANY WAY, REGARDLESS OF WHETHER SUCH CLAIM IS BASED IN CONTRACT, WARRANTY, TORT, NEGLIGENCE, STRICT LIABILITY OR ANY OTHER THEORY OF LIABILITY, EVEN IF HORIZON HAS BEEN ADVISED OF THE POSSIBILITY OF SUCH DAMAGES. Further, in no event shall the liability of Horizon exceed the individual price of the Product on which liability is asserted. As Horizon has no control over use, setup, final assembly, modification or misuse, no liability shall be assumed nor accepted for any resulting damage or injury. By the act of use, setup or assembly, the user accepts all resulting liability. If you as the purchaser or user are not prepared to accept the liability associated with the use of the Product, purchaser is advised to return the Product immediately in new and unused condition to the place of purchase.

Law

These terms are governed by Illinois law (without regard to conflict of law principals). This warranty gives you specific legal rights, and you may also have other rights which vary from state to state. Horizon reserves the right to change or modify this warranty at any time without notice.

WARRANTY SERVICES

Questions, Assistance, and Services

Your local hobby store and/or place of purchase cannot provide warranty support or service. Once assembly, setup or use of the Product has been started, you must contact your local distributor or Horizon directly. This will enable Horizon to better answer your questions and service you in the event that you may need any assistance. For questions or assistance,

please visit our website at www.horizonhobby.com, submit a Product Support Inquiry, or call the toll free telephone number referenced in the Warranty and Service Contact Information section to speak with a Product Support representative.

Inspection or Services

If this Product needs to be inspected or serviced and is compliant in the country you live and use the Product in, please use the Horizon Online Service Request submission process found on our website or call Horizon to obtain a Return Merchandise Authorization (RMA) number. Pack the Product securely using a shipping carton. Please note that original boxes may be included, but are not designed to withstand the rigors of shipping without additional protection. Ship via a carrier that provides tracking and insurance for lost or damaged parcels, as Horizon is not responsible for merchandise until it arrives and is accepted at our facility. An Online Service Request is available at http://www.horizonhobby.com/content/service-center_render-service-center. If you do not have internet access, please contact Horizon Product Support to obtain a RMA number along with instructions for submitting your product for service. When calling Horizon, you will be asked to provide your complete name, street address, email address and phone number where you can be reached during business hours. When sending product into Horizon, please include your RMA number, a list of the included items, and a brief summary of the problem. A copy of your original sales receipt must be included for warranty consideration. Be sure your name, address, and RMA number are clearly written on the outside of the shipping carton.

NOTICE: Do not ship Li-Po batteries to Horizon. If you have any issue with a Li-Po battery, please contact the appropriate Horizon Product Support office.

Warranty Requirements

For Warranty consideration, you must include your original sales receipt verifying the proof-of-purchase date. Provided warranty conditions have been met, your Product will be serviced or replaced free of charge. Service or replacement decisions are at the sole discretion of Horizon.

Non-Warranty Service

Should your service not be covered by warranty, service will be completed and payment will be required without notification or estimate of the expense unless the expense exceeds 50% of the retail purchase cost. By submitting the item for service you are agreeing to payment of the service without notification. Service estimates are available upon request. You must include this request with your item submitted for service. Non-warranty service estimates will be billed a minimum of ½ hour of labor. In addition you will be billed for return freight. Horizon accepts money orders and cashier's checks, as well as Visa, MasterCard, American Express, and Discover cards. By submitting any item to Horizon for service, you are agreeing to Horizon's Terms and Conditions found on our website http://www.horizonhobby.com/content/service-center_render-service-center.

ATTENTION: Horizon service is limited to Product compliant in the country of use and ownership. If received, a non-compliant Product will not be serviced. Further, the sender will be responsible for arranging return shipment of the un-serviced Product, through a carrier of the sender's choice and at the sender's expense. Horizon will hold non-compliant Product for a period of 60 days from notification, after which it will be discarded.

Warranty and Service Contact Information

Country of Purchase	Horizon Hobby	Contact Information	Address
United States of America	Horizon Service Center (Repairs and Repair Requests)	servicecenter.horizonhobby.com/RequestForm/	4105 Fieldstone Rd Champaign, Illinois, 61822 USA
	Horizon Product Support (Product Technical Assistance)	productsupport@horizonhobby.com 877-504-0233	
	Sales	websales@horizonhobby.com 800-338-4639	

FCC Statement

FCC ID: 2ACIF-REH73004HW2 This equipment has been tested and found to comply with the limits for a Class B digital device, pursuant to part 15 of the FCC Rules. These limits are designed to provide reasonable protection against harmful interference in a residential installation. This equipment generates, uses and can radiate radio frequency energy and, if not installed and used in accordance with the instructions, may cause harmful interference to radio communications.

However, there is no guarantee that interference will not occur in a particular installation. If this equipment does cause harmful interference to radio or television reception, which can be determined by turning the equipment off and on, the user is encouraged to try to correct the interference by one or more of the following measures:

- Reorient or relocate the receiving antenna.
- Increase the separation between the equipment and receiver.
- Connect the equipment to an outlet on a circuit different from that to which the receiver is connected.

This device complies with part 15 of the FCC rules. Operation is subject to the following two conditions: (1) This device may not cause harmful interference, and (2) this device must accept any interference received, including interference that may cause undesired operation.

NOTICE: Modifications to this product will void the user's authority to operate this equipment.

This product contains a radio transmitter with wireless technology which has been tested and found to be compliant with the applicable regulations governing a radio transmitter in the 2.400GHz to 2.4835GHz frequency range.

IC Information

IC ID: 12070A-REH73004HW2 This device complies with Industry Canada license-exempt RSS standard(s). Operation is subject to the following two conditions: (1) this device may not cause interference, and (2) this device must accept any interference, including interference that may cause undesired operation of the device.

REMARQUE

La totalité des instructions, garanties et autres documents est sujette à modification à la seule discrétion d'Horizon Hobby, LLC. Pour obtenir la documentation à jour, rendez-vous sur le site horizonhobby.com et cliquez sur l'onglet de support de ce produit.

Signification de certains termes spécifiques

Les termes suivants sont utilisés dans l'ensemble du manuel pour indiquer différents niveaux de danger lors de l'utilisation de ce produit :

AVERTISSEMENT : procédures qui, si elles ne sont pas suivies correctement, peuvent entraîner des dégâts matériels et des blessures graves OU engendrer une probabilité élevée de blessure superficielle.

ATTENTION : procédures qui, si elles ne sont pas suivies correctement, peuvent entraîner des dégâts matériels ET des blessures graves.

REMARQUE : procédures qui, si elles ne sont pas suivies correctement, peuvent entraîner des dégâts matériels ET éventuellement un faible risque de blessures.



AVERTISSEMENT : lisez la TOTALITÉ du manuel d'utilisation afin de vous familiariser avec les caractéristiques du produit avant de le faire fonctionner. Une utilisation incorrecte du produit peut entraîner sa détérioration, ainsi que des risques de dégâts matériels, voire de blessures graves.

Ceci est un produit de loisirs sophistiqué. Il doit être manipulé avec prudence et bon sens et requiert des aptitudes de base en mécanique. Toute utilisation irresponsable de ce produit ne respectant pas les principes de sécurité peut provoquer des blessures, entraîner des dégâts matériels et endommager le produit. Ce produit n'est pas destiné à être utilisé par des enfants sans la surveillance directe d'un adulte. N'essayez pas de démonter le produit, de l'utiliser avec des composants incompatibles ou d'en améliorer les performances sans l'accord d'Horizon Hobby, LLC. Ce manuel comporte des instructions relatives à la sécurité, au fonctionnement et à l'entretien. Il est capital de lire et de respecter la totalité des instructions et avertissements du manuel avant l'assemblage, le réglage et l'utilisation, ceci afin de manipuler correctement l'appareil et d'éviter tout dégât matériel ou toute blessure grave.

14 ans et plus. Ceci n'est pas un jouet.

Précautions et directives liées à la sécurité

- Maintenez toujours une distance de sécurité adéquate dans toutes les directions autour de l'appareil pour éviter tout risque de collision ou de blessure. Cet appareil est contrôlé par un signal radio et peut être soumis à des interférences provenant de nombreuses sources hors de votre contrôle. Les interférences peuvent entraîner une perte de contrôle momentanée.
- Utilisez toujours l'appareil dans des espaces dégagés, à l'écart des véhicules, de la circulation et des personnes.
- Respectez toujours scrupuleusement les instructions et avertissements relatifs à l'appareil et à tous les équipements complémentaires optionnels utilisés (chargeurs, packs de batteries rechargeables, etc.).
- Tenez les produits chimiques, les petites pièces et les composants électriques hors de portée des enfants.
- Évitez d'exposer à l'eau tout équipement non conçu et protégé à cet effet. L'humidité endommage les composants électroniques.
- Ne mettez jamais aucune pièce de l'appareil dans votre bouche. Vous vous exposeriez à un risque de blessure grave, voire mortelle.
- N'utilisez jamais l'appareil lorsque les batteries de l'émetteur sont presque vides.
- Gardez toujours l'aéronef en vue et sous contrôle.
- Baissez toujours le manche des gaz lorsque les pales touchent un objet ou le sol.
- Utilisez toujours des batteries complètement chargées.
- N'éteignez jamais l'émetteur lorsque l'aéronef est sous tension.
- Retirez toujours les batteries avant le démontage.
- Nettoyez systématiquement les pièces mobiles.
- Séchez systématiquement les pièces de l'appareil.
- Laissez toujours les pièces refroidir avant de les toucher.
- Retirez systématiquement les batteries après utilisation.
- N'utilisez jamais l'aéronef lorsque les câbles sont endommagés.
- Ne touchez jamais les pièces mobiles.

Si vous utilisez ce produit en Amérique du Nord, vous devez détenir la licence de radio amateur (HAM).

Table des matières

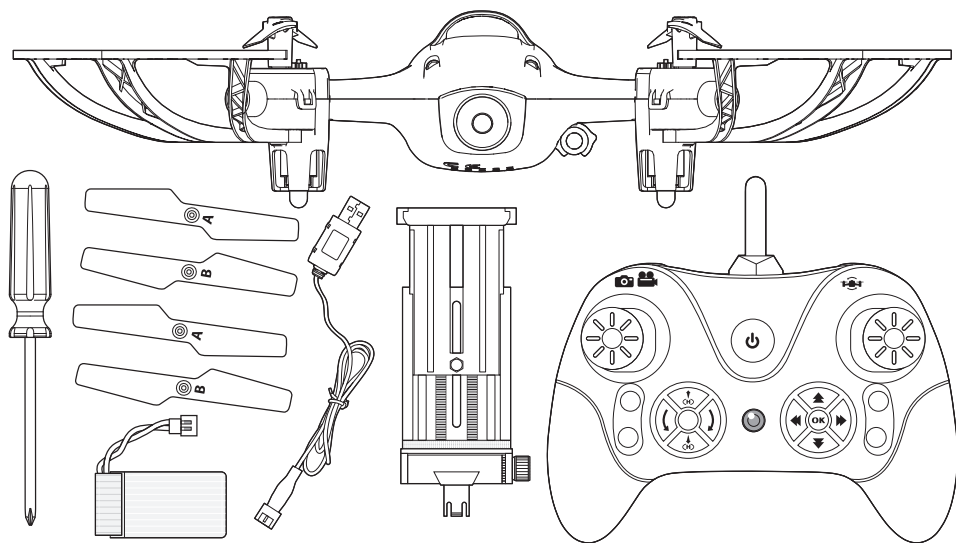
Contenu de la boîte	15	Mode flip 360°	20
Émetteur	15	Remplacement des hélices	21
Préparation au premier vol	16	Installation due support pour appareil intelligent	21
List de vérification de vol	16	Utilisation de l'appli Vizo View	21
Avvertissements relatifs à la charge	16	Utilisation de la caméra	22
Charge de la batterie de vol	16	Guide de résolution des problèmes	22-23
Installation des piles dans l'émetteur	17	Inspections après-vol et Maintenance	23
Installation de la batterie de vol	17	Vue éclatée	23
Connexion du drone et de l'émetteur	17	Liste des pièces détachées	23
Description des commandes de vol principales	18	Garantie et réparations	24-25
Sélection de la cadance de vol	18	Coordonnées de Garantie et réparations	25
Pilotage du drone caméra Vizo	19	Information IC	25
Calibration du drone	19		

Spécifications

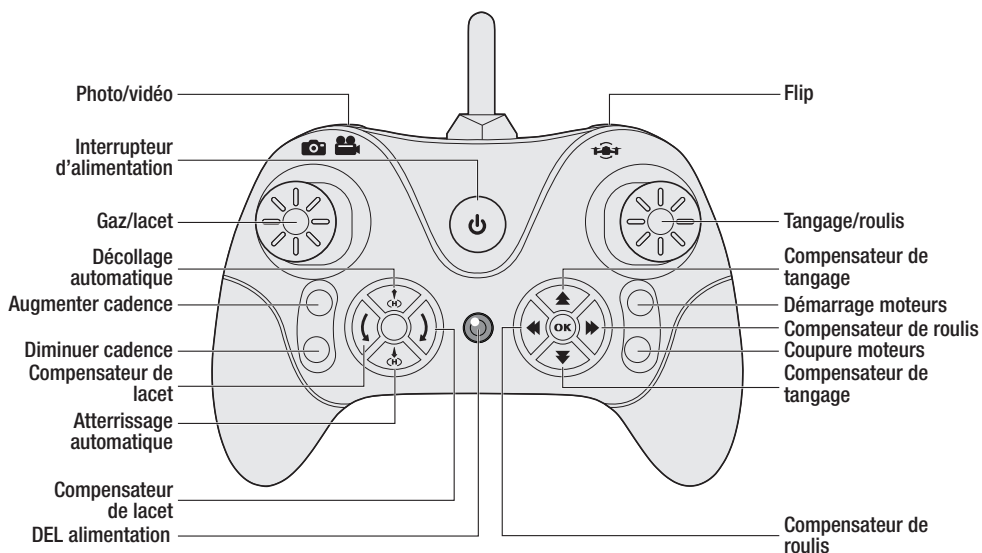
Longueur	175mm	Diamètre du rotor	##mm
Hauteur	55mm	Masse	63 g

Contenu de la boîte

- Drone caméra FPV Revolution® Vizo™
- Batterie Li-Po 380 mAh 1 S 3,7 V 25 C
- Chargeur Li-Po USB
- Émetteur
- Hélices de rechange A (2) et B (2)
- Tournevis (1)
- 3 piles AA (pour l'émetteur)
- Support pour appareil intelligent (convient aux tailles : 58 à 102 mm [2,25 à 4 po])



Émetteur



Préparation du premier vol

- Sortez le contenu de la boîte et inspectez-le
- Chargez la batterie de vol
- Installez les piles dans l'émetteur
- Familiarisez-vous avec les commandes
- Installez la batterie de vol chargée à pleine capacité dans le drone
- Connectez l'émetteur
- Trouvez un endroit convenable pour le vol

Avertissements relatifs à la charge



ATTENTION: les instructions et avertissements doivent être scrupuleusement suivis. Une manipulation non appropriée des batteries Li-Po peut provoquer un incendie, des blessures corporelles et/ou des dégâts matériels.

- **NE LAISSEZ JAMAIS LA BATTERIE ET LE CHARGEUR SANS SURVEILLANCE DURANT L'UTILISATION.**
- **NE CHARGEZ JAMAIS LES BATTERIES DURANT LA NUIT.**
- En manipulant, en chargeant ou en utilisant la batterie Li-Po incluse, vous assumez tous les risques associés aux batteries au lithium.
- Si la batterie commence à gonfler ou à se dilater, cessez immédiatement de l'utiliser. Si vous étiez en train de la charger ou de la décharger, interrompez la procédure et déconnectez-la. Continuer à charger ou décharger une batterie qui gonfle ou se dilate peut provoquer un incendie.
- Pour obtenir les meilleurs résultats, entreposez toujours la batterie à température ambiante, dans un endroit sec.
- Lorsque vous transportez la batterie ou que vous la stockez temporairement, la température doit toujours être comprise entre 5 et 49 °C.
- Ne stockez en aucun cas la batterie ou l'aéronef dans une voiture ou à un endroit directement exposé à la lumière du soleil. Laisser dans une voiture chaude, la batterie peut se détériorer ou même prendre feu.

Charge de la batterie de vol

AVIS: Ne chargez que des batteries froides au toucher et qui ne sont pas endommagées. Contrôlez la batterie pour vous assurer qu'elle n'est pas endommagée, c.-à-d., bombée, tordue, cassée ou perforée.



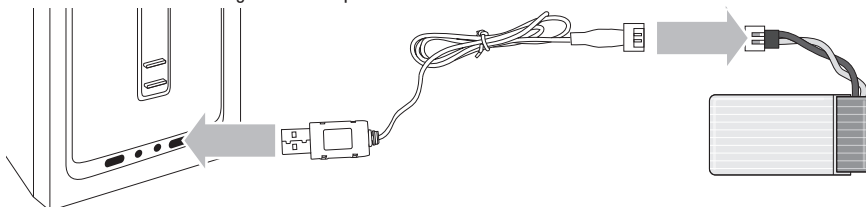
ATTENTION: N'utilisez que des chargeurs conçus expressément pour charger la batterie Li-Po livrée, sans quoi vous pourriez provoquer un incendie occasionnant des blessures corporelles ou des dégâts matériels.



ATTENTION: Ne dépassez jamais l'intensité de charge recommandée.

N'utilisez que le chargeur USB fourni pour charger la batterie de vol.

1. Branchez le chargeur à un port USB alimenté convenable. Ce chargeur peut fonctionner avec la plupart des sources d'alimentation mobiles 5 V et chargeurs de smartphone.



Liste de vérification de vol

- ☐ **Allumez toujours l'émetteur en premier**
- ☐ Branchez la batterie de vol dans le drone
- ☐ Laissez le drone s'initialiser et s'armer
- ☐ Faites voler le drone
- ☐ Posez le drone
- ☐ Débranchez la batterie de vol du drone
- ☐ **Éteignez toujours l'émetteur en dernier**

- Chargez toujours les batteries à distance de tout matériau inflammable.
- Faites toujours l'inspection de la batterie avant la charge, et ne chargez jamais des batteries hors d'usage ou endommagées.
- Déconnectez toujours la batterie après la charge et laissez le chargeur se refroidir entre les charges.
- Surveillez toujours en continu la température du pack de batteries au cours de la charge.
- **UTILISEZ EXCLUSIVEMENT UN CHARGEUR CONÇU SPÉCIFIQUEMENT POUR CHARGER DES BATTERIES LI-PO.** Le fait de charger la batterie avec un chargeur non-compatible peut être à l'origine d'un incendie provoquant des blessures corporelles et/ou des dégâts matériels.
- Ne déchargez jamais les cellules Li-Po en dessous de 3 V.
- Ne couvrez jamais les étiquettes d'avertissement avec des bandes auto-agrippantes.
- Ne chargez jamais les batteries sans respecter les niveaux recommandés.
- N'essayez jamais de démonter ou de modifier le chargeur.
- Ne laissez jamais des mineurs charger des packs de batteries.
- Ne chargez jamais les batteries dans des endroits extrêmement chauds ou froids (la plage de températures recommandées se situe entre 5 et 49 °C) et ne les exposez jamais à la lumière directe du soleil.

2. Raccordez le cordon de chargement à la batterie en respectant bien la polarité. Il faut environ 40 à 60 minutes pour charger une batterie de vol totalement déchargée. Le temps de charge peut varier selon la source d'alimentation.
3. Débranchez la batterie du chargeur une fois le cycle de charge terminé,
4. Débranchez le chargeur de sa source d'alimentation.



ATTENTION: Une fois la charge terminée, débranchez immédiatement la batterie. Ne laissez jamais une batterie branchée au chargeur.

Témoins DEL du chargeur

ROUGE, continu = Charge en cours

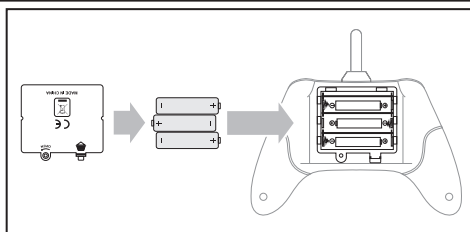
ÉTEINT = Aucune batterie branchée ou charge terminée

Installation des piles dans l'émetteur

Pour installer les piles fournies dans l'émetteur :

1. Dévissez la vis du couvercle du compartiment piles à l'arrière de l'émetteur.
2. Insérez les 3 piles AA en respectant bien la polarité.
3. Reposez le couvercle du compartiment piles.
4. Revissez la vis du couvercle du compartiment piles.

Lorsque le niveau des piles est faible, l'émetteur produit un bip intermittent.

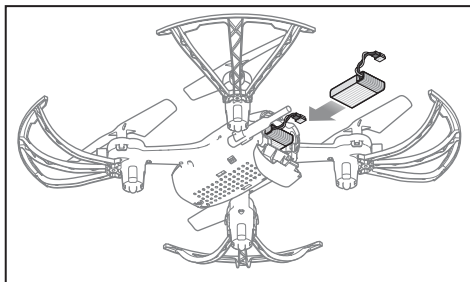


Installation de la batterie de vol

1. Insérez la batterie à l'arrière du drone, comme sur l'illustration, jusqu'à ce qu'elle soit bien enclenchée.
2. Raccordez le câble de la batterie au câble d'alimentation du drone en respectant bien la polarité.

ATTENTION : Un raccordement de la batterie au drone avec une polarité inversée endommagera le drone et la batterie. Les dégâts résultants d'un mauvais raccordement de la batterie ne sont pas pris en charge dans le cadre de la garantie.

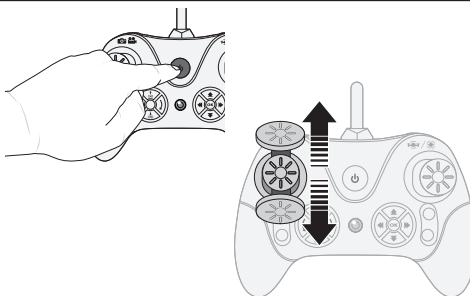
ATTENTION : Retirez toujours la batterie Li-Po du drone lorsque vous ne vous en servez pas pour éviter toute décharge excessive. La décharge de ces batteries à une tension inférieure à la tension minimum approuvée peut les endommager, et du coup en réduire la performance et créer un risque d'incendie au moment de la charge.



Connexion du drone et de l'émetteur

Voici la démarche à suivre pour connecter votre drone et l'émetteur :

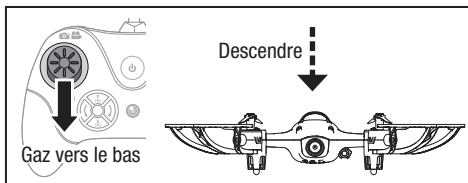
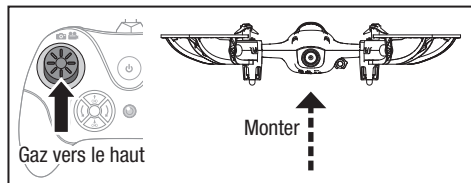
1. Mettez l'émetteur sous tension.
2. Placez le drone à plat sur une surface horizontale et mettez-le sous tension. Les voyants DEL du drone clignotent rapidement.
3. Poussez la manette des gaz complètement vers l'avant.
4. Abaissez la manette des gaz complètement vers l'arrière. L'émetteur émet deux bips courts.
5. Après le bip, la connexion est réalisée. Les voyants DEL du drone sont dorénavant allumés en permanence.



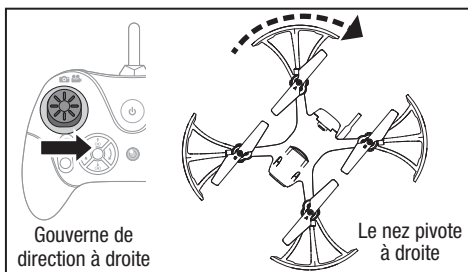
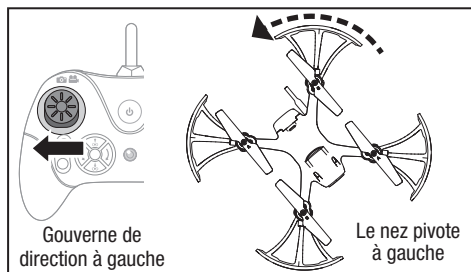
Description des commandes de vol principales

Si vous n'êtes pas à l'aise avec les commandes de votre drone, prenez quelques minutes pour vous familiariser avec avant de tenter votre premier vol.

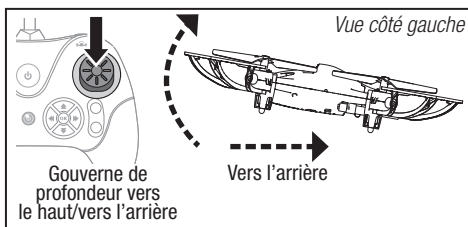
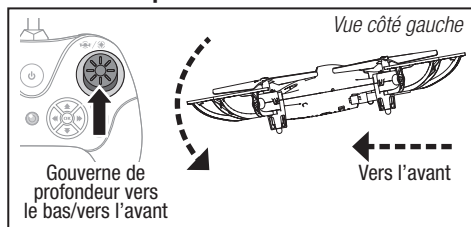
Gaz



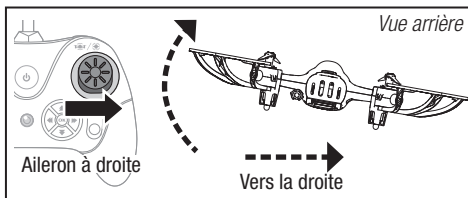
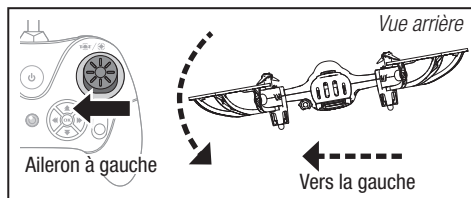
Gouverne de direction



Gouverne de profondeur



Aileron



Sélection de la cadence de vol

Le drone caméra Vizo propose trois cadences de vol. Appuyez sur le bouton **AUGMENTER CADENCE** pour augmenter la cadence de facile à pro à 3D. Appuyez sur le bouton **DIMINUER CADENCE** pour diminuer la cadence de 3D à pro à facile. L'émetteur produit un bip, indiquant la cadence de vol active.

- **Cadence facile = 1 bip.** Cette cadence limite la vitesse pouvant être atteinte et la sensibilité aux commandes du drone. Elle permet aux pilotes débutants d'apprendre à maîtriser les commandes de vol et réduit les possibilités de commandes excessives.
- **Cadence pro = 2 bips.** Cette cadence augmente la vitesse de vol pouvant être atteinte et la sensibilité du drone.
- **Cadence 3D = 3 bips.** Cette cadence autorise la vitesse de vol et une manœuvrabilité maximales ; elle est recommandée aux pilotes expérimentés.

Pilotage du drone caméra Vizo

Mettez l'émetteur et le drone sous tension, placez le drone sur le sol, le nez dirigé à l'opposé de vous, et éloignez-vous du drone.

IMPORTANT : On recommande aux pilotes débutants de toujours commencer par la cadence de vol FACILE.

Décollage

Poussez lentement la manette des gaz jusqu'à ce que le drone soit à environ 600 mm (2 pi) du sol.

En effectuant de petits correctifs sur l'émetteur, tentez de faire faire du stationnaire au drone. Si vous poussez le manche de droite et le ramenez au centre, le drone devrait se remettre de niveau. Il se peut que le drone continue de bouger en raison de l'inertie. Déplacez le manche de droite dans la direction opposée pour faire cesser le mouvement.

Il est normal de constater une dérive mineure lorsque le drone fait du stationnaire en raison des mouvements d'air. Toutefois, vous pouvez utiliser les boutons de compensation sur l'émetteur pour limiter toute dérive importante dans une direction donnée.

Si le drone dérive :

- **vers l'avant**, utilisez le bouton de compensateur de profondeur arrière ;
- **vers l'arrière**, utilisez le bouton de compensateur de profondeur avant ;
- **vers la droite**, utilisez le bouton de compensateur d'aileron à gauche ;
- **vers la gauche**, utilisez le bouton de compensateur d'aileron à droite.

Si le drone tourne (vue du haut vers le bas) :

- **vers la droite**, utilisez le bouton de gouverne de direction/lacet gauche ;
- **vers la gauche**, utilisez le bouton de gouverne de direction/lacet droit.

Vol

Tout en maintenant un stationnaire stable en basse altitude, exercez-vous à utiliser les commandes de lacet, de tangage et de roulis pour vous familiariser avec les réactions du drone aux commandes. N'oubliez pas d'exécuter des commandes aussi petites que possible.

Une fois le vol de base maîtrisé, vous pouvez expérimenter avec les différentes cadences de vol et fonctions détaillées dans la section *Sélection de la cadence de vol*.

L'autonomie de vol typique de la batterie fournie est de 5 à 6 minutes.

Coupure par tension faible (LVC)

La LVC réduit la puissance consacrée aux moteurs lorsque la tension de la batterie faiblit. Les voyants DEL du drone indiquent que la charge de la batterie faiblit. Lorsque les voyants DEL du drone commencent à clignoter, posez le drone immédiatement et chargez la batterie de vol. Si vous continuez de faire voler le drone après que les voyants DEL ont commencé à clignoter, les moteurs ralentiront et finiront par s'éteindre, causant un écrasement.

Le dispositif de coupure par tension faible ne prévient pas les décharges excessives de la batterie en période de stockage.

AVIS : Les dégâts consécutifs à une chute ne sont pas pris en charge dans le cadre de la garantie.

AVIS : Les vols répétés en mode coupure par tension faible endommageront la batterie.

Atterrissage

Pour atterrir :

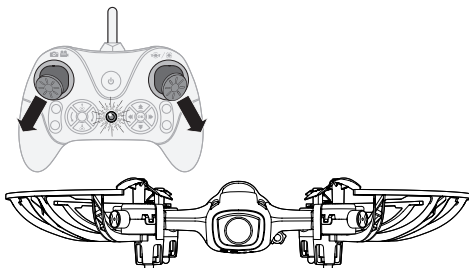
1. Établissez un stationnaire basse altitude et réduisez lentement la commande des gaz jusqu'à ce que le drone se pose au sol. Abaissez la manette des gaz à zéro pour éteindre les moteurs. OU ENCORE
2. Appuyez sur le bouton ATERRISSAGE AUTOMATIQUE.

Retirez la batterie du drone après son utilisation pour éviter toute décharge excessive. Pendant le stockage de la batterie, vérifiez que son niveau de charge ne tombe pas en dessous de 3 V.

Calibration du drone

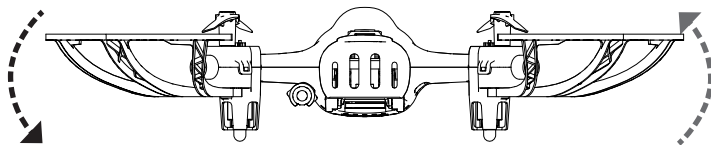
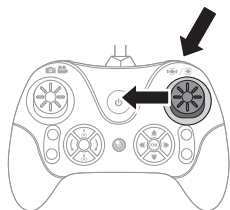
Si le drone dérive ou est dévié dans quelque direction, suivez les étapes suivantes pour le recalibrer :

1. Mettez l'émetteur sous tension.
2. Placez le drone à plat sur une surface horizontale et mettez-le sous tension.
3. Abaissez les manettes dans les coins extrêmes (comme sur l'illustration) jusqu'à ce que le voyant de navigation clignote.
4. Une fois la calibration terminée, le voyant de navigation reste allumé en continu.

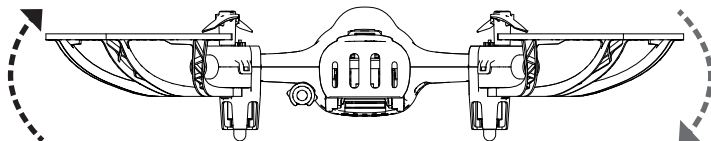
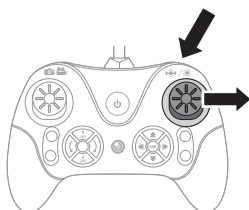


Mode flip 360°

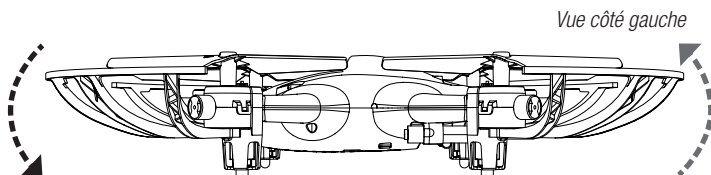
Le drone Vizo peut effectuer un flip 360° en vol. Pour exécuter un flip, appuyez sur le bouton FLIP et utilisez la manette gauche pour donner une commande de flip directionnel. Pour obtenir des résultats optimaux, réalisez ces manœuvres lorsque le drone est à au moins 1,5 à 3 m (5 à 10 pi) du sol.



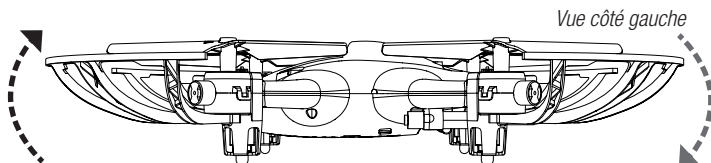
Appuyez sur le bouton FLIP. Poussez la manette de COMMANDE vers la GAUCHE, puis ramenez-la au centre.



Appuyez sur le bouton FLIP. Poussez la manette de COMMANDE vers la DROITE, puis ramenez-la au centre.



Appuyez sur le bouton FLIP. Poussez la manette de COMMANDE vers le HAUT, puis ramenez-la au centre.

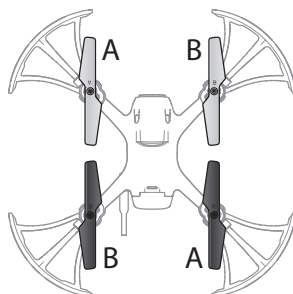
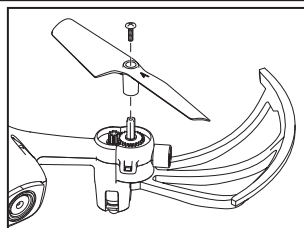


Appuyez sur le bouton FLIP. Poussez la manette de COMMANDE vers le BAS, puis ramenez-la au centre.

Remplacement des hélices

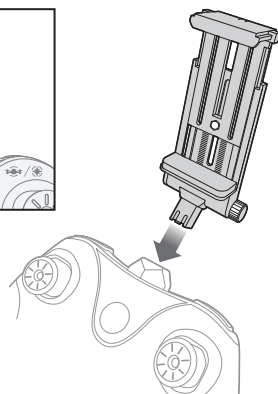
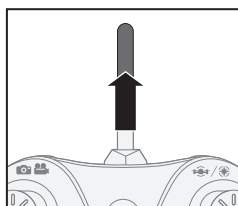
Les hélices du drone Vizo sont identifiées, près du centre, par la lettre « A » ou « B ». Si une hélice est brisée et à remplacer, remplacez-la toujours par une hélice portant la même lettre.

1. Dévissez la vis au sommet de l'hélice et retirez l'hélice en tirant dessus à la verticale.
2. Remplacez l'hélice en vous guidant sur l'illustration pour bien la positionner. Veillez à aligner le trou pour la vis au sommet du moteur avec le trou correspondant dans l'hélice.



Installation du support pour appareil intelligent

1. Retirez la fausse antenne en tirant dessus.
2. Insérez le support pour appareil intelligent dans le réceptacle de la fausse antenne. Réglez l'inclinaison du support à l'aide de la vis située à droite.
3. Assujettissez votre appareil intelligent sur l'émetteur en serrant la vis située à l'arrière.



Utilisation de l'appli Vizo View

L'appli Vizo View est un logiciel gratuit pour votre appareil compatible Wi-Fi 2,4 GHz qui permet de :

- se connecter à la caméra Vizo View en FPV ;
 - prendre des photos et des vidéos ;
 - piloter le drone Vizo au moyen d'un appareil intelligent.
1. Installez l'appli Vizo View à partir de Google Play ou de l'App Store (ou utilisez le code QR [à droite] pour télécharger l'appli Vizo View).
 2. Installez une micro carte mémoire dans le Vizo.
 3. Branchez une batterie Li-Po chargée à pleine capacité dans le Vizo.



AVIS : Lorsque vous utilisez un appareil intelligent pour piloter en FPV, un temps d'attente est à prévoir entre l'appareil intelligent et le drone. Ne perdez jamais de vue votre drone.

Utilisation de la caméra

Le drone Vizo est équipé d'une caméra FPV permettant la prise de photos et de vidéos au moyen de l'appli Vizo View en temps réel*. Vous pouvez sauvegarder vos photos et vidéos sur une micro carte mémoire facultative de 1 à 16 go (dans la fente de micro carte mémoire) ou sur votre appareil intelligent. Vérifiez les lois et règlements en vigueur avant d'utiliser la caméra qui équipe cet appareil. Il vous incombe d'utiliser ce produit de façon responsable et respectueuse de la loi.

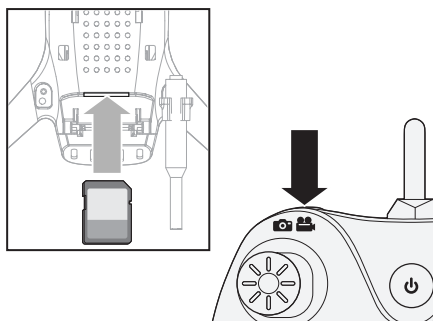
Photos

1. Appuyez sur le bouton PHOTO/VIDÉO sur l'émetteur.
2. Les 4 DEL du drone clignotent après la prise d'une photo.
3. Après que les DEL ont clignoté, la photo est enregistrée dans la micro carte mémoire ou sur votre appareil intelligent.

Enregistrement vidéo

1. Appuyez sur le bouton PHOTO/VIDÉO et tenez-le enfoncé pendant 2 secondes.
2. Les 4 DEL du drone clignotent continuellement par battements pendant l'enregistrement vidéo.
3. Appuyez sur le bouton PHOTO/VIDÉO et tenez-le enfoncé pendant 2 secondes pour cesser l'enregistrement. Les DEL du drone s'allument alors en continu, indiquant que l'enregistrement est terminé.

Astuce : Appuyez sur le bouton PHOTO/VIDÉO pour prendre des photos pendant l'enregistrement vidéo.



AVIS : Insérez et retirez toujours la micro carte mémoire lorsque la batterie n'est PAS branchée au drone.

*Appareil intelligent requis. Non compris. Télécharger gratuitement Vizo View sur Google Play ou sur l'Apple App store.

Guide de résolution des problèmes

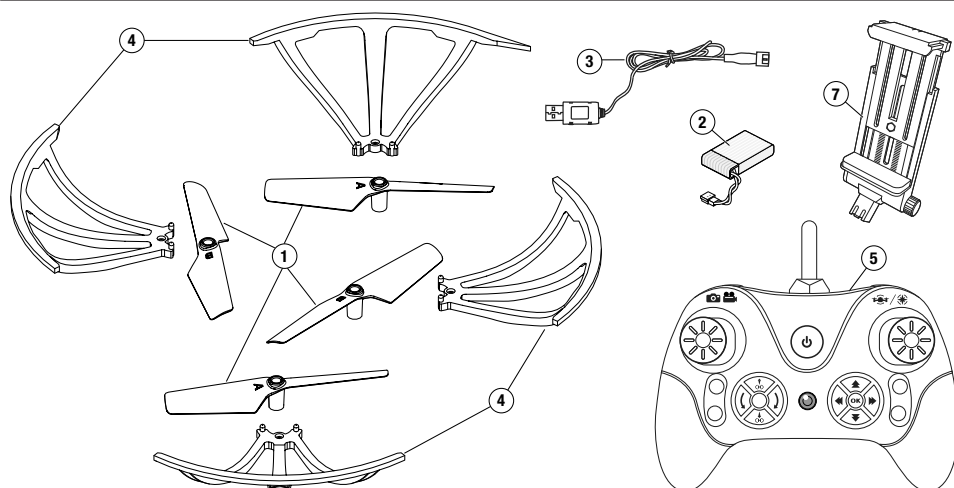
Problème	Cause possible	Solution
Le drone ne réagit pas aux commandes des gaz	L'émetteur n'est pas correctement connecté au drone	Éteindre puis rallumer le drone pendant que l'émetteur est sous tension et effectuer la procédure d'armement des moteurs
	Niveau de charge de la batterie de vol ou des piles de l'émetteur trop faible	Remplacer ou recharger les batteries
Difficulté à connecter l'émetteur au drone	La batterie du drone a été branchée avant que l'émetteur soit mis sous tension	Éteindre puis rallumer le drone pendant que l'émetteur est sous tension et effectuer la procédure d'armement des moteurs
	Niveau de charge de la batterie de vol ou des piles de l'émetteur trop faible	Remplacer ou recharger les batteries
	Le drone ou l'émetteur est trop proche d'un grand objet métallique, d'une source sans fil ou d'un autre émetteur	Déplacer le drone et l'émetteur vers un nouvel endroit et réessayer la connexion
Temps de vol réduit ou puissance réduite	Faible niveau de charge de la batterie de vol	Remplacer ou recharger les batteries
	Source d'alimentation du chargeur de batterie de vol de puissance insuffisante	Utiliser une source d'alimentation différente pour le chargeur
	La batterie de vol est endommagée	Remplacer la batterie de vol et suivre les instructions fournies pour la batterie
	Les conditions de vol sont trop froides	S'assurer que la batterie est chaude (à température pièce) avant de l'utiliser
	Les hélices peuvent être bloquées par des débris	Nettoyer les débris qui bloquent les hélices
Écrasement dès le décollage	Les hélices sont au mauvais endroit ou il y a de l'interférence dans les hélices	S'assurer que les hélices sont dans la bonne direction et éliminer les interférences
	Hélice tordue ou endommagée	Remplacer l'hélice tordue ou endommagée par une hélice neuve

Problème	Cause possible	Solution
Les photos ou vidéos ne s'enregistrent pas	La micro carte mémoire n'est pas formatée	Formater la micro carte mémoire
	La micro carte mémoire est pleine	Utiliser une autre micro carte mémoire
Les photos ou vidéos ne s'enregistrent pas sur l'appareil intelligent	L'appli n'a pas accès aux photos et aux vidéos	En suivant les indications de l'appli, lui autoriser l'accès aux photos et aux vidéos
Le drone continue de dériver	Le drone n'était pas de niveau lors de la calibration gyroscopique	Placer le drone sur une surface de niveau Utiliser du papier pour caler le bras du drone et recommencer la calibration gyroscopique

Inspections après-vol et Maintenance

✓		
Nettoyage	Assurez-vous que la batterie n'est pas connectée avant d'entreprendre le nettoyage. A l'aide d'une brosse douce ou d'un chiffon sec non-pelucheux, enlevez la poussière et les débris.	
Pièces servant à la fixation	Assurez-vous de l'absence de toute vis, bride ou connecteur desserré. Ne serrez pas excessivement des vis métalliques dans des pièces en plastique. Serrez les vis de façon à ce que les pièces soient parfaitement jointives, et ne donnez ensuite qu'1/8ème de tour supplémentaire. N'utilisez pas de frein filet en liaison avec des pièces en plastique.	
Rotors	Vérifiez l'absence de tout dommage au niveau des pales de rotor et des pièces en mouvement à vitesse élevée. Citons, au nombre des dommages que peuvent présenter ces pièces : fentes, criques, bavures ou rayures. Remplacez les pièces endommagées et éliminez les débris avant le vol.	

Vue éclatée



Liste des pièces détachées

Réf. pièce	Description
1 RVOH1201	Jeu d'hélices
2 RVOH1202	Jeu de protecteurs d'hélice
3 RVOH1203	Batterie
4 RVOH1204	Chargeur

Réf. pièce	Description
5 RVOH1205	Émetteur
6 RVOH1206	Remplacement complet de la cellule
7 RVOH1207	Support pour appareil intelligent

Garantie Limitée

Ce que couvre cette garantie

Horizon Hobby, LLC, (Horizon) garantit à l'acheteur original que le produit acheté (le « Produit ») est exempt de tout défaut matériel et de fabrication à la date d'achat.

Ce qui n'est pas couvert par cette garantie

La présente garantie n'est pas transférable et ne couvre pas (i) les dommages superficiels, (ii) les dommages dus à des cas de force majeure, un accident, un mauvais usage, un usage abusif, de la négligence, un usage commercial ou à une utilisation, une installation, une manipulation ou un entretien inadéquats, (iii) les modifications apportées au Produit ou à une partie de celui-ci, (iv) les tentatives d'entretien non effectuées dans un centre de réparations Horizon Hobby agréé, (v) les Produits non achetés chez un distributeur Horizon agréé, (vi) les Produits non conformes aux réglementations techniques en vigueur ou (vii) les utilisations du Produit enfreignant la législation et les réglementations en vigueur.

HORIZON N'OFFRE AUCUNE AUTRE GARANTIE OU ASSERTION QUE LA PRÉSENTE GARANTIE EXPRESSE ET DÉCLINE TOUTES LES GARANTIES IMPLICITES Y COMPRIS, SANS RESTRICTION, LES GARANTIES IMPLICITES DE NON-CONTREFAÇON, D'APTITUDE À LA VENTE ET D'ADÉQUATION À UNE FIN PARTICULIÈRE. IL EST DE LA SEULE RESPONSABILITÉ DE L'ACHETEUR DE VÉRIFIER SI LE PRODUIT CORRESPOND À SES CAPACITÉS ET À L'UTILISATION PRÉVUE.

Recours de l'acheteur

La seule obligation d'Horizon et le seul et unique recours de l'acheteur consistent en (i) la réparation ou (ii) le remplacement de tout Produit qu'Horizon juge défectueux, à sa discrétion. Horizon se réserve le droit d'inspecter tout Produit faisant l'objet d'une demande de service sous garantie. Les décisions en matière de réparation ou de remplacement sont à l'entière discrétion d'Horizon. Une preuve d'achat est exigée pour toute demande de service sous garantie. EN VERTU DE CETTE GARANTIE, LA RÉPARATION ET LE REMPLACEMENT DU PRODUIT SONT LES SEULS ET UNIQUES RECOURS DE L'ACHETEUR.

Limitation de responsabilité

HORIZON NE SERA PAS TENUE RESPONSABLE DES DOMMAGES SPÉCIAUX, INDIRECTS, ACCIDENTELS OU CONSÉCUTIFS, DE LA DIMINUTION DES BÉNÉFICES, DE LA BAISSE DE LA PRODUCTION OU DES PERTES COMMERCIALES, MÊME SI CETTE RÉCLAMATION EST ADRESSÉE AU TITRE D'UN CONTRAT, D'UNE GARANTIE, D'UNE FAUTE, D'UNE NÉGLIGENCE, D'UNE STRICTE RESPONSABILITÉ OU TOUTE AUTRE THÉORIE DE RESPONSABILITÉ, MÊME SI HORIZON A ÉTÉ INFORMÉE DE LA POSSIBILITÉ DE TELS DOMMAGES. Par ailleurs, Horizon n'acceptera pas de recours issus d'un cas de garantie lorsque ces recours dépassent la valeur unitaire du Produit. Horizon n'exerce aucun contrôle sur l'utilisation, l'installation, le montage final, la modification ou la mauvaise utilisation du Produit et ne saurait être tenue responsable pour tout préjudice ou dommage en résultant. L'utilisateur accepte toute responsabilité résultant de l'utilisation, de l'installation ou de l'assemblage du produit. Si vous n'êtes pas prêt, en tant qu'acheteur ou utilisateur, à accepter ces responsabilités en relation avec l'utilisation du Produit, nous vous demandons de restituer au vendeur le Produit, non utilisé et dans son emballage d'origine.

Droit applicable

Les présentes conditions d'utilisation sont soumises au droit de l'Illinois, États-Unis (sans égard aux principes des conflits de lois). Cette garantie vous donne des droits spéciaux, et vous pouvez également avoir d'autres droits, qui varient en fonction

des États. Horizon se réserve le droit de modifier la présente garantie à tout moment et sans préavis.

SERVICE APRÈS-VENTE

Questions, assistance et services

Votre revendeur spécialisé local et le point de vente ne peuvent vous fournir un service de garantie ou une assistance. Une fois que vous avez commencé à assembler, monter ou utiliser le Produit, vous devez directement contacter votre distributeur local ou Horizon. Cela permettra à Horizon de mieux répondre à vos questions et de vous offrir ses services dans le cas où vous auriez besoin d'une assistance. Si vous avez des questions ou avez besoin d'une assistance, veuillez vous rendre sur notre site Internet www.horizonhobby.com et remplir un formulaire de demande d'assistance ou appeler le numéro de téléphone gratuit indiqué dans la section sur les informations de contact concernant la garantie et le service après-vente pour parler avec un représentant du service après-vente.

Inspections ou réparations

Si le Produit a besoin d'être inspecté ou réparé et est légal dans le pays où vous habitez et l'utilisez, veuillez suivre la procédure d'envoi de demande de réparation en ligne d'Horizon disponible sur notre site Internet ou appeler Horizon pour obtenir un numéro d'autorisation de retour de marchandise (NAR). Emballez le Produit soigneusement dans un carton d'expédition. Veuillez noter que le Produit peut être fourni avec un carton d'emballage, mais que celui-ci n'est pas conçu pour résister aux conditions d'envoi sans protection supplémentaire. Pour envoyer le colis, faites appel aux services d'un transporteur garantissant un suivi et une assurance contre la perte ou les dommages pouvant survenir pendant le transport. Horizon ne sera tenue responsable de la marchandise que lorsque celle-ci nous sera livrée et sera acceptée dans nos locaux. Un formulaire de demande de réparation en ligne est disponible sur http://www.horizonhobby.com/content/service-center_render-service-center. Si vous n'avez pas accès à Internet, veuillez contacter le service après-vente d'Horizon pour obtenir un numéro d'autorisation de retour de marchandise ainsi que des instructions pour envoyer votre produit en réparation. Lorsque vous appelez Horizon, il vous sera demandé de donner votre nom complet, votre adresse postale, votre adresse électronique et un numéro de téléphone auquel vous êtes joignable pendant les heures de bureau. Lorsque vous envoyez un produit à Horizon, veuillez inclure votre numéro d'autorisation de retour de marchandise, une liste des articles envoyés ainsi qu'une brève description du problème. Veuillez également inclure la photocopie d'une facture d'origine pour pouvoir bénéficier de la garantie. Assurez-vous que votre nom, votre adresse et votre numéro d'autorisation de retour de marchandise sont clairement indiqués sur le carton d'expédition.

AVIS : n'envoyez pas de batteries Li-Po à Horizon. Si vous rencontrez des problèmes avec une batterie Li-Po, veuillez contacter le service après-vente Horizon concerné.

Conditions de garantie

Pour pouvoir bénéficier de la garantie, vous devez inclure la facture originale indiquant une preuve de la date d'achat. Si les conditions de garantie sont respectées, votre Produit sera réparé ou remplacé gratuitement. Les décisions en matière de réparation ou de remplacement sont à l'entière discrétion d'Horizon.

Réparations non couvertes

Horizon effectuera les réparations non couvertes par la garantie et un paiement sera exigé sans préavis ou devis, à moins que les frais dépassent le prix d'achat de 50 %. En

envoyant le Produit en réparation, vous acceptez de payer ce service sans recevoir de préavis. Un devis est disponible sur demande. Vous devez inclure cette demande avec l'article envoyé en réparation. Le devis d'une réparation non couverte par la garantie comprendra la facturation de la main d'œuvre (une demi-heure de travail minimum). Des frais de transport de retour vous seront également facturés. Horizon accepte les mandats et les chèques de banque ainsi que les cartes Visa, MasterCard, American Express et Discover. En envoyant un produit en réparation à Horizon, vous acceptez les conditions générales d'Horizon disponible sur notre site Internet : http://www.horizonhobby.com/content/service-center_render-service-center.

ATTENTION : les services de réparation d'Horizon sont limités aux Produits conformes dans le pays où ils sont détenus et utilisés. Un Produit reçu non conforme ne sera pas réparé. De plus, l'expéditeur devra, à ses frais, faire appel aux services du transporteur de son choix pour se faire renvoyer le Produit qui n'a pas été réparé. Horizon conservera le Produit non conforme pendant 60 jours à compter de la notification de la décision, puis procédera à sa destruction.

Coordonnées de Garantie et réparations

Pays d'achat	Horizon Hobby	Numéro de téléphone/E-mail	Adresse
United States of America	Horizon Service Center (Repairs and Repair Requests)	servicecenter.horizonhobby.com/RequestForm/	4105 Fieldstone Rd Champaign, Illinois, 61822 USA
	Horizon Product Support (Product Technical Assistance)	productsupport@horizonhobby.com 877-504-0233	
	Sales	websales@horizonhobby.com 800-338-4639	

Information IC

ID IC: 12070A-REH73004HW2 Le présent appareil est conforme aux CNR d'Industrie Canada applicables aux appareils radio exempts de licence. L'exploitation est autorisée aux deux conditions suivantes : (1) l'appareil

ne doit pas produire de brouillage, et (2) l'utilisateur de l'appareil doit accepter tout brouillage radioélectrique subi, même si le brouillage est susceptible d'en compromettre le fonctionnement.



©2017 Horizon Hobby, LLC.

Revolution, the Revolution logo, Vizo, and the Horizon Hobby logo are trademarks or registered trademarks of Horizon Hobby, LLC.

All other trademarks, service marks or logos are property of their respective owners. Patents pending.

Created 5/17

55190

RV0H1200