

TCL

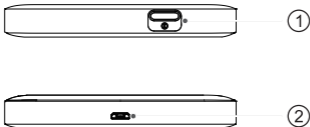
LINKZONE[®]

CJB73U0LCAGA

V1.0 | **MW63**

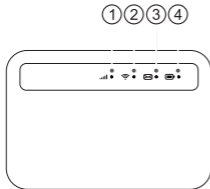
Overview

Buttons



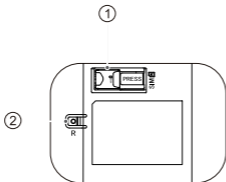
① Power button	<ul style="list-style-type: none">• Press and hold for 3 seconds to power on or off your device.• Press and hold for 10 seconds to reboot your device.
② Micro USB port	Connect to a power supply (5 V/1 A) using the provided USB cable. NOTE The provided USB cable is intended for charging only.

Status LED



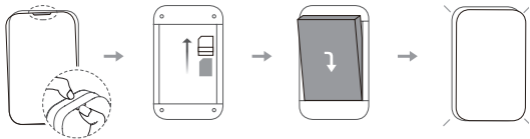
① Signal Indicator	<ul style="list-style-type: none">• Solid blue: the device is connected to network.• Solid red: SIM card or network service is not available.• Blinking blue: the device is disconnected from the network.
---------------------------	--

② Wi-Fi Indicator	<ul style="list-style-type: none">• Solid blue: Wi-Fi is enabled.• Off: Wi-Fi is off.
③ SMS Indicator	<ul style="list-style-type: none">• Solid blue: new message(s).• Flashing blue: SMS inbox is full.• Off: No new message.
④ Battery Indicator	<ul style="list-style-type: none">• Solid blue: battery level: 21% - 100%• Flashing blue: the device is charging• Solid red: battery level is low.



① Micro SIM card slot	Insert a micro SIM card into the slot.
② Reset button	Use a paperclip to press the button for 3 seconds to reset the device.

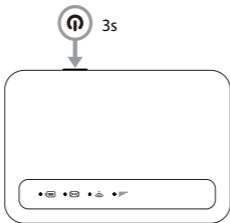
Insert the SIM Card & Battery



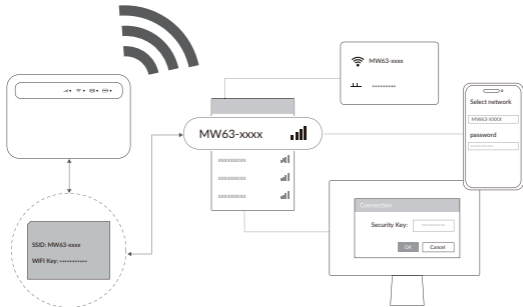
Note: Heed the orientation of your SIM card. Make sure you align the SIM card with the slot and slide it into the slot until it sits properly.

Power On

Press and hold the power button for 3 seconds to turn on your LinkZone.



Connect to the Network



Note: The default Wi-Fi name and password can be found on the label inside your LINKZONE.

Configure the Network

Note: For the default login information, refer to the label inside your LinkZone.

To configure the LINKZONE Wi-Fi network:

1. Open a web browser on the device connected to the LINKZONE network.
2. Go to the login website and follow the on-screen instructions. The login website can be found on the label beneath the battery.

Note: For a full user manual, check the **Help** section on the login website.

General Information

- **Manufacturer:** TCL Communication Ltd.
- **Address:** 5/F, Building 22E, 22 Science Park East Avenue, Hong Kong Science Park, Shatin, NT, Hong Kong
- Visit the TCL website at <https://www.tcl.com/mx> for tutorials and answers to frequently asked questions, and to download the User Manual.
- To get support for your device, visit the TCL website (<https://www.tcl.com/mx/es/service-support-mobile.html>), or dial the number listed below:

Argentina: 0810-999-1099

Chile: +56 22 958 96 94

Colombia: 18009520823

Ecuador: 800000635

Mexico: 8008909908

Peru: 080000698

The Dominican Republic: 8887600164

Uruguay: 405296624

Venezuela: 08001005368

Important Safety Information

Read all the safety information before using your device. Failure to follow these safety instructions could result in injury, or damage to your device or other property. The manufacturer disclaims any liability for damage, which may result as a consequence of improper use or use contrary to the instructions contained herein.

Safety and handling instructions

- Do not use the device in areas where wireless devices are prohibited.
- When the device is switched on, it should be kept at least 15 cm from any medical device such as a pacemaker, a hearing aid, or an insulin pump. Consult your physician and medical device manufacturer for information specific to your medical device.
- Do not let children use the device and its accessories without supervision.
- Always handle your device with care, and keep it in a clean and dust-free place.
- Do not attempt to repair the device yourself.
- Do not drop, throw, or bend your device.
- Do not dispose of the device and its accessories in a fire.

Power adapter

Charge your device with the supplied USB cable. Only charge with an adapter that is compliant with the applicable international and regional safety standards. The adapter shall be CE-approved. Using other adapters could cause damage to the device or pose a risk of injury or death. Keep the adapter in a well-ventilated area when it is plugged into an electrical outlet. Don't use damaged power adapters.

Recommended adapter specifications

Input voltage/AC frequency	100~240 V, 50/60 Hz
Output voltage/current/power	5.0 V/1.0 A/5.0 W

Battery

CAUTION: RISK OF EXPLOSION IF BATTERY IS REPLACED BY AN INCORRECT TYPE. DISPOSE OF USED BATTERIES ACCORDING TO THE INSTRUCTIONS.

In accordance with air regulations, the battery of your product is not fully charged. Please charge it first.

- Do not attempt to open the battery (due to the risk of toxic fumes and burns).
- Do not puncture, disassemble, or short circuit the battery.
- The battery must be recycled or disposed of separately from household waste. Dispose of batteries according to your local environmental laws and guidelines.
- Replace the battery only with another qualified battery. Use of an unqualified battery may present a risk of fire, explosion, leakage, or other hazard.
- Do not use damaged battery.

Operating environment

Your device is designed to work best in ambient temperatures between 0 °C and 45 °C (32 °F and 113 °F), and should be stored in ambient temperatures between -10 °C and 70 °C (14 °F and 158 °F). Your device may malfunction if operated or stored outside of these temperature ranges. Avoid exposing the device to dramatic changes in temperature or humidity.

Waste disposal and recycling



The device, accessory and battery must be disposed of in accordance with locally applicable environmental regulations.

This symbol on your device, the battery, and the accessories means that these products must be taken to:

- Municipal waste disposal centres with specific bins.
- Collection bins at points of sale.

They will then be recycled, preventing substances being disposed of in the environment.

Radio waves

THIS DEVICE MEETS THE GOVERNMENT'S REQUIREMENTS FOR EXPOSURE TO RADIO WAVES.

The exposure standard for devices employs a unit of measurement known as the Specific Absorption Rate, or SAR. The SAR limit set by public authorities such as the Federal Communications Commission of the US Government (FCC), or by Innovation, Science and Economic Development Canada (ISED), is 1.6 W/kg averaged over 1 gram of body tissue. Tests for SAR are conducted using standard operating positions with the device transmitting at its highest certified power level

in all tested frequency bands.

This device is complied with SAR for general population /uncontrolled exposure limits in ANSI/IEEE C95.1-1992 and had been tested in accordance with the measurement methods and procedures specified in IEEE1528.

The FCC has granted an Equipment Authorization for this model device with all reported SAR levels evaluated as in compliance with the FCC RF exposure guidelines. SAR information on this model device is on file with the FCC and can be found under the Display Grant section of www.fcc.gov/oet/ea/fccid after searching on FCC ID: 2ACCJB188

The highest SAR value for MW63AF when tested is 1.25 W/Kg for use close to the body.

While there may be differences between the SAR levels of various devices and at various positions, they all meet the government requirement for RF exposure.

For body-worn operation, the device meets FCC RF exposure guidelines provided that it is used with a non-metallic accessory with the router at least 10 mm from the body. Use of other accessories may not ensure compliance with FCC RF exposure guidelines.

Additional information on SAR can be found on the Cellular Telecommunications & Internet Association (CTIA) Web site: <http://www.ctia>.

org/

Note: This equipment has been tested and found to comply with the limits for a Class B digital device pursuant to part 15 of the FCC Rules. These limits are designed to provide reasonable protection against harmful interference in a residential installation. This equipment generates, uses and can radiate radio frequency energy and, if not installed and used in accordance with the instructions, may cause harmful interference to radio communications. However, there is no guarantee that interference to radio or television reception, which can be determined by turning the equipment off and on, the user is encouraged to try to correct the interference by one or more of the following measures:

- Reorient or relocate the receiving antenna;
- Increase the separation between the equipment and receiver;
- Connect the equipment into an outlet on a circuit different from that to which the receiver is connected;
- Consult the dealer or an experienced radio/ TV technician for help.

Changes or modifications not expressly approved by the party responsible for compliance could void the user's authority to operate the equipment.

For the receiver devices associated with the operation of a licensed radio

service (e.g. FM broadcast), they bear the following statement:

This device complies with Part 15 of the FCC Rules.

Operation is subject to the following two conditions:

- This device may not cause harmful interference;
- This device must accept any interference received, including interference that may cause undesired operation.

Your device is a transceiver that operates in FDD LTE (Band 2/4/5/7/28/66), UMTS/HSPA/HSPA+ (Band 1/2/4/5/8).

Privacy statement of device usage

Any personal data you shared with TCL Communication Ltd. will be handled in accordance with our Privacy Notice. You can check our Privacy Notice by visiting our website: <https://www.tcl.com/global/en/communication-privacy-policy>

Disclaimer

There may be certain differences between the user manual description and the device's operation, depending on the software release of your device or specific operator services. TCL Communication Ltd. shall not be held legally responsible for such differences, if any, nor for their potential consequences, which responsibility shall be borne by the operator exclusively.

TCL

LINKZONE[®]

V1.0 | MW63AF

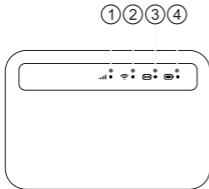
Descripción general

Botones



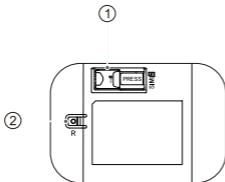
① Botón de Encendido	<ul style="list-style-type: none">• Manténgalo pulsado durante 3 segundos para encender o apagar el dispositivo.• Manténgalo pulsado durante 10 segundos para reiniciar su dispositivo.
② Puerto micro USB	Conéctese a una fuente de alimentación (5 V/1 A) con el cable USB suministrado. NOTA El cable USB suministrado está destinado únicamente a la carga.

LED de estado



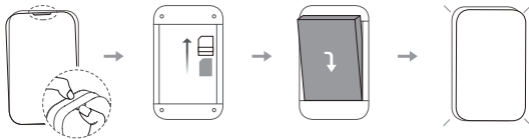
① Indicador de señal	<ul style="list-style-type: none">• Azul fijo: el dispositivo está conectado a la red.• Rojo fijo: la tarjeta SIM o el servicio de red no están disponibles.• Azul parpadeante: el dispositivo está desconectado de la red.
----------------------	---

② Indicador de Wi-Fi	<ul style="list-style-type: none">• Azul fijo: el Wi-Fi está conectado.• Apagado: el Wi-Fi está desactivado.
③ Indicador SMS	<ul style="list-style-type: none">• Azul fijo: mensajes nuevos.• Azul parpadeante: la bandeja de entrada de SMS está llena.• Apagado: no hay mensajes nuevos.
④ Indicador de batería	<ul style="list-style-type: none">• Azul fijo: nivel de batería; Del 21 % al 100 %• Azul parpadeante: el dispositivo está cargando• Rojo fijo: el nivel de batería es bajo.



① Ranura para la tarjeta micro SIM	Inserte una tarjeta micro SIM en la ranura.
② Botón de restablecimiento	Con un clip, pulse el botón durante 3 segundos para restablecer el dispositivo.

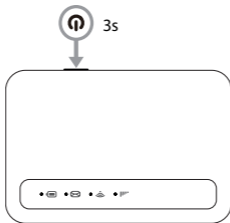
Inserción de la tarjeta SIM y la batería



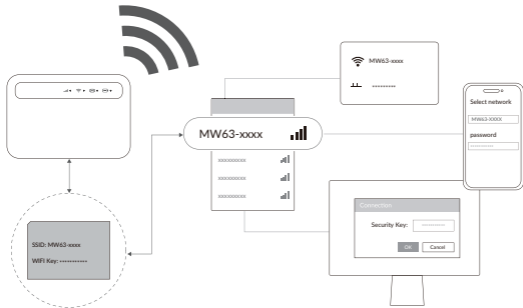
Importante: Fíjese en la orientación de la tarjeta SIM. Asegúrese de hacer coincidir la tarjeta SIM con la ranura y deslícela en ella hasta que quede bien ajustada.

Encendido

Mantenga pulsado el botón de encendido durante 3 segundos para activar el LinkZone.



Conectarse a la red



Importante: El nombre y la contraseña del Wi-Fi predeterminados se pueden encontrar en la etiqueta que está dentro de su LINKZONE.

Configuración de la red

Importante: La información de inicio de sesión predeterminada se puede encontrar en la etiqueta que está dentro de su LinkZone.

Para configurar la red Wi-Fi LINKZONE, siga estos pasos:

1. Abra un navegador web en el dispositivo conectado a la red LINKZONE.
2. Ingrese al sitio web de inicio de sesión y siga las instrucciones que aparecen en pantalla. El sitio web de inicio de sesión se encuentra en la etiqueta situada debajo de la batería.

Importante: Para obtener un manual del usuario completo, consulte la sección **Ayuda** del sitio web de inicio de sesión.

Información general

- **Fabricante:** TCL Communication Ltd.
- **Dirección:** 5/F, Building 22E, 22 Science Park East Avenue, Hong Kong Science Park, Shatin, NT, Hong Kong
- Visite el sitio web de TCL en <https://www.tcl.com/mx> para consultar tutoriales y respuestas a preguntas frecuentes, y descargar el manual de usuario.
- Para obtener asistencia para su dispositivo, visite el sitio web de TCL (<https://www.tcl.com/mx/es/service-support-mobile.html>), o marque el número siguiente:

Argentina: 0810-999-1099

Chile: +56 22 958 96 94

Colombia: 18009520823

Ecuador: 800000635

México: 8008909908

Perú: 080000698

República Dominicana: 8887600164

Uruguay: 405296624

Venezuela: 08001005368

Información importante de seguridad

Lea toda la información de seguridad antes de usar el dispositivo. No seguir estas instrucciones de seguridad podría resultar en lesiones o daños al dispositivo u otra propiedad. El fabricante no se hará responsable de las consecuencias que resulten de una utilización inadecuada del dispositivo y/o no conforme a las instrucciones contenidas en este instructivo de uso.

Instrucciones de seguridad y manejo

- No utilice el dispositivo en áreas donde los dispositivos inalámbricos estén prohibidos.
- Cuando el dispositivo esté encendido, no lo coloque nunca a menos de 15 cm de un aparato médico como un marcapasos, una prótesis auditiva o una bomba de insulina. Consulte a su médico y al fabricante del dispositivo médico para obtener información específica sobre el dispositivo médico.
- No deje a los niños usar el dispositivo ni sus accesorios sin supervisión.
- Tenga siempre mucho cuidado al utilizar su dispositivo y guárdelo en un lugar limpio y sin polvo.
- No intente reparar el dispositivo por su cuenta.
- No deje que se le caiga el dispositivo y no lo arroje ni lo doble.
- No tire el dispositivo ni sus accesorios al fuego.

Adaptador de corriente

Cargue el dispositivo con el cable USB suministrado. Lleve a cabo la carga sólo con un adaptador que cumpla los estándares de seguridad internacionales y regionales. El adaptador deberá tener la homologación CE. El uso de otros adaptadores podría dañar el dispositivo o suponer un riesgo de lesión o muerte. Mantenga el adaptador en un área bien ventilada cuando esté enchufado a una toma de corriente. No utilice adaptadores de corriente dañados.

Recomendaciones de especificaciones del adaptador

Voltaje de entrada/Frecuencia AC

100~240 V, 50/60 Hz

Voltaje de salida/corriente/potencia

5.0 V/1.0 A/5.0 W

Batería

ATENCIÓN: RIESGO DE EXPLOSIÓN AL SUSTITUIR LA BATERÍA CON OTRA DE UN MODELO INCORRECTO. PARA ELIMINAR LAS BATERÍAS USADAS, SIGA LAS INSTRUCCIONES INDICADAS.

De acuerdo con la normativa aérea, la batería de este producto no está completamente cargada. Por favor cárguelo antes de utilizarlo por primera vez.

- No intente abrir la batería (riesgos de emanación de sustancias químicas y quemaduras).
- No perfore, desarme ni cortocircuite la batería.
- La batería debe reciclarse o desecharse por separado de los residuos domésticos. Deseche las baterías de acuerdo con las leyes y normas medioambientales locales.
- Reemplace la batería sólo con otra batería calificada. El uso de una batería no calificada puede suponer riesgo de fuego, explosión, fuga u otros peligros.
- No utilice una batería dañada.

Entorno operativo

El dispositivo está diseñado para funcionar correctamente a temperatura ambiente entre 0 °C y 45 °C (32 °F y 113 °F), y se debe almacenar a una temperatura ambiente entre -10 °C y 70 °C (14 °F y 158 °F). El dispositivo puede funcionar mal si se opera o se almacena fuera del rango de temperatura. Evite exponer el dispositivo a cambios importantes de temperatura o humedad.

Eliminación de residuos y reciclaje



El dispositivo, los accesorios y la batería deben desecharse en conformidad con la legislación sobre la protección del medio ambiente en vigor.

Si su dispositivo, batería o accesorios tienen este símbolo, deberá llevarlos a:

- centros municipales de eliminación de residuos con contenedores específicos.
- contenedores en los puntos de venta.

Las baterías se reciclarán, con lo que se evitará que se eliminen sustancias en el medio ambiente.

Ondas de radio

ESTE TELÉFONO CUMPLE CON LAS EXIGENCIAS ESTATALES EN MATERIA DE EXPOSICIÓN A LAS ONDAS DE RADIO.

La norma de exposición para dispositivos utiliza una unidad de medida conocida como índice de absorción específico o SAR. El límite de SAR establecido por las autoridades públicas, tales como la FCC (Federal Communications Commission = Comisión Federal de Comunicaciones) del gobierno estadounidense o la ISEDC (Innovation, Science and Economic Development Canada = Innovación, Ciencia y Desarrollo Económico de Canadá), es de 1.6 W/Kg en promedio

sobre 1 un gramo de tejido humano. Las pruebas de SAR se realizan utilizando posiciones de funcionamiento estándar con el dispositivo transmitiendo a su nivel de potencia certificada más elevada en todas las bandas de frecuencia probadas.

Este dispositivo cumple con el SAR para la población en general y con los límites de exposición no controlados en ANSI/IEEE C95.1-1992 y ha sido probado de conformidad con la medición de métodos y procedimientos especificados en IEEE1528.

La FCC ha concedido una autorización de equipo para este dispositivo; todos los niveles de SAR informados se han evaluado y cumplen las directrices de exposición a radiofrecuencia de la FCC. La información del SAR de este modelo de dispositivo está archivada en la FCC y puede encontrarse en la sección Mostrar concesión de www.fcc.gov/oet/ea/fccid después de buscar el ID de FCC: 2ACCJB188

El valor máximo de SAR probado en este modelo es MW63AF 1.25 W/kg para su uso cerca del cuerpo.

Si bien los niveles de SAR varían de un dispositivo y modo de uso a otro, todos cumplen las exigencias gubernamentales en materia de exposición a las radiofrecuencias.

Este dispositivo cumple con las exigencias de exposición FCC RF para ser

llevado junto al cuerpo, siempre que se utilice con un accesorio no metálico y como mínimo a 10 mm del cuerpo. El uso de otro accesorio puede no cumplir con las exigencias de exposición FCC RF.

Encontrará información adicional sobre el nivel específico de absorción (SAR) en el sitio web de Cellular Telecommunications & Internet Association (CTIA): <http://www.ctia.org/>.

Importante: Este dispositivo ha sido probado y se confirma que cumple con los límites para un dispositivo digital Clase B, de conformidad con la parte 15 de las Reglas FCC. Estos límites están diseñados para ofrecer una protección razonable en contra de la interferencia dañina cuando el equipo se opera en un entorno comercial. Este equipo genera, usa y puede emitir energía de radiofrecuencia, por lo que en el caso de no instalarse ni usarse de acuerdo con el instructivo de uso podría causar una interferencia dañina en las radiocomunicaciones. No obstante, no se garantiza que no se produzca ninguna interferencia en la recepción de radio o televisor, lo que puede comprobarse encendiendo y apagando el equipo. Es recomendable que el usuario corrija dichas interferencias mediante uno o varios de los siguientes procedimientos:

- Cambie la orientación o la ubicación de la antena receptora.
- Aumente la separación entre el equipo y el receptor.
- Conecte el equipo a una toma de corriente de un circuito distinto al que está

conectado el receptor.

- Consulte con el distribuidor o técnico de radio o televisor cualificado para obtener asistencia.

Los cambios o modificaciones que no hayan sido expresamente aprobados por la parte responsable por el cumplimiento de las normas, podría cancelar el derecho del usuario a usar el equipo.

Para dispositivos de recepción asociados con un servicio de radio bajo licencia (Radio FM por ejemplo), se aplica la siguiente declaración:

este dispositivo cumple la parte 15 de la normativa de la Comisión Federal de Comunicaciones del gobierno de los Estados Unidos.

La operación se encuentra sujeta a las siguientes dos condiciones:

- Este dispositivo podría no causar interferencias dañinas.
- Este dispositivo debe aceptar cualquier interferencia recibida, incluyendo la interferencia que podría causar una operación no deseada.

Su dispositivo es un transceptor que funciona en FDD LTE (Band 2/4/5/7/28/66), UMTS/HSPA/HSPA+ (Band 1/2/4/5/8).

Licencias



Certificado por Wi-Fi Alliance

Declaración de privacidad del uso del dispositivo

Cualquier dato personal compartido con TCL Communication Ltd. se gestionará de acuerdo con nuestro Aviso de Privacidad. Puede consultar el Aviso de Privacidad en nuestro sitio web: <https://www.tcl.com/global/en/communication-privacy-policy>

Exención de responsabilidad

Puede encontrar determinadas diferencias entre la descripción en este manual de usuario y el funcionamiento real del dispositivo, dependiendo de su versión de software o de los servicios específicos de cada operador. TCL Communication Ltd. no se responsabiliza legalmente de dichas diferencias si existieran, ni tampoco de las posibles consecuencias, cuya responsabilidad debería recaer en el operador.