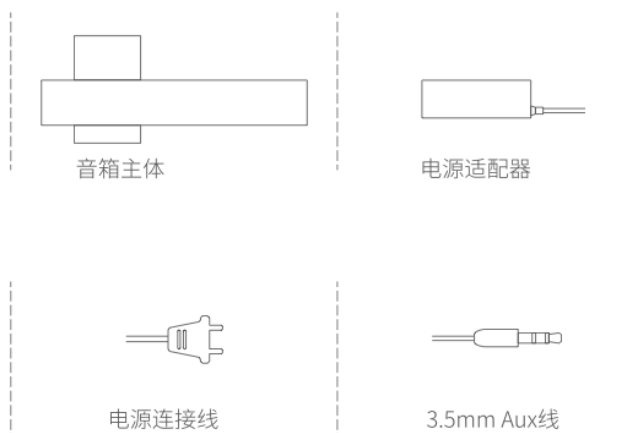


Gravity智能音箱产品说明书



尊敬的用户，感谢您使用本公司的产品。为了确保使用过程的体验，请您阅读本说明书，并按照我们提供的功能进行操作。

包装清单



音箱*1

适配器*1

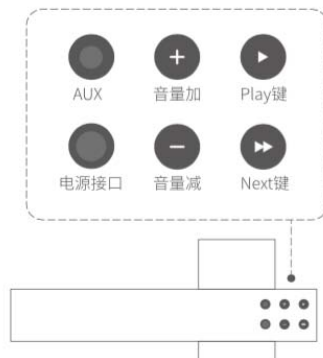
电源线*1

3.5mm Aux线*1

部分国家和地区可能会得到两根电源线

按键功能介绍

音箱背部按键图解



play键

单击：播放与暂停

双击：上一曲

长按：进入系统菜单

next键

单击：下一曲

双击：频道下的下一个歌单

长按：进入频道菜单

+键

单击：音量调高一格

-键

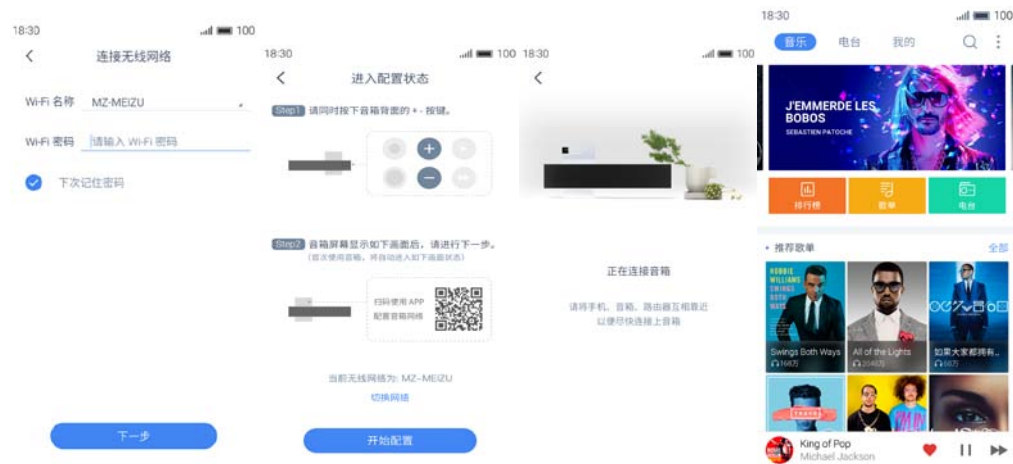
单击：音量调低一格

+与 - 一起按：使音箱进入等待联网状态

音箱联网

以下教程以安卓客户端为示范，在iOS上会有些许差异。

- 1、音箱开机后，扫描屏幕上的二维码下载app。音箱开机后，会自动进入等待联网状态。
- 2、打开App，在以下界面输入Wi-Fi密码，点击“下一步”



- 3、点击“开始配置”，在新页面等待App连接到音箱。连接成功后会进入内容页面

联上网后，在使用环境不变、路由器密码未更改的情况下，音箱都会自己连接至连接过的Wi-Fi。

功能介绍

长按音箱play键进入系统菜单，使用音箱更多功能。

在系统菜单里，按“+”“-”键可以上下调动，按play键代表确定。



定时关闭

按play键，切换要定时的时间

定时关闭的时间到后，音箱会自动进入休眠状态

休眠

按play键，音箱会停止播放，并进入休眠状态

当音箱处于休眠状态时，会显示时钟，此时任何操作都会将音箱从休眠状态唤醒

蓝牙开关

按play键，切换蓝牙开关状态

蓝牙开关关闭，指的是对音箱自身蓝牙广播的开与关。当界面是“蓝牙已开”时，蓝牙广播是开启状态，可以被发现；当界面是“蓝牙，关”时，蓝牙广播是关闭状态，无法被发现

声学

按play键，切换音乐风格

当界面是“声学摇滚”时，表示当前是摇滚风格，再按play键时会切换到下一个风格

恢复出厂设置

按play键后，界面会弹出是否确定的对话框

当您的音箱出现问题或要清理相关数据时，需要恢复出厂设置。恢复出厂设置后，音箱的联网记录会丢失，您需要重新给音箱连接网络。

联网

按play键后，音箱进入等待联网模式

当您的Wi-Fi密码更换、Wi-Fi环境变化时，您需要重新给音箱联网。在等待联网模式下，按next键会退出此模式。

音箱信息

按play键后，进入音箱信息界面

在此界面，您可以看到音箱名称、当前Wi-Fi、IP地址、SN号和固件版本。

音箱技术参数

产品名称:	Gravity	产品型号:	Gravity A8
尺寸	262mm x 58mm x 112mm	标准重量	约1033g
系统	Android 4.4	Wi-Fi制式	802.11b/g/n
是否支持蓝牙	支持蓝牙4.1	Wi-Fi标准	2.4GHz
是否支持aux in	S支持	存储空间	4GB
屏幕尺寸	3.0寸	分辨率	320 x 240
声道数	2.0立体声	信噪比	>85dB
灵敏度	90dB	频率响应范围	70-20 kHz
喇叭尺寸	2 x (38 x 43)mm	喇叭功率	2 x 10W
THD+N	<1%		

注意事项

- 1 使用前请认真阅读本说明。
- 2 请保留本说明。
- 3 请注意产品上所有警告。
- 4 操作时请遵守所有提示。
- 5 请在常温环境下存放和使用本产品。
- 6 请用干布清洁本产品。
- 7 请勿堵塞任何风口。
- 8 请勿将本产品放置在其他发热源附近使用。发热源如：散热器，取暖器，炉灶、产生较大热量仪器设备等。
- 9 保护好电源线和插头，避免踩踏或挤压。
- 10 如遇雷暴天气或长期不使用本产品，请拔下插头。
- 11 请勿将本产品暴露在雨中、潮湿环境中以及强光环境中。
- 12 请勿拿本产品丢、掷、敲、打，避免因跌落造成产品损坏或误伤他人。
- 13 请勿自行拆解、修理和整改本产品。
- 14 该设备不得遭受水滴或水溅，且设备上不得放置诸如花瓶一类的装满液体物品。
- 15 该设备需要外部供电，断点时请拔下插头

联邦通信委员会干扰声明

此设备已根据FCC规则第15部分进行测试，并确定符合B类数字设备的限制。这些限制为防止住宅安装的有害干扰提供了合理保护。此设备会产生、使用并能发射射频能量，如不根据说明安装和使用，可能对无线电通讯造成有害干扰。但无法保证特定安装中不会发生干扰。如果通过打开或关闭设备确定该设备确实对无线电或电视接收造成了有害干扰，建议用户采取下列一种或多种措施来纠正干扰：

- 调整或重新放置接收天线。
- 增加设备和接收机之间的距离。
- 向经销商或经验丰富的广播/电视技术人员需求帮助。

注意：未经MEIZU明确批准做出更改或修改，用户将可能失去对设备操作权限。

用于能使用外部天线的无线电接收器的产品（仅适用于美国）：

CATV(有线电视)或天线接地

如果您将本设备连接到外部天线或有线系统上，请务必确保天线接地，以保护本设备免受电压浪涌和静电荷的影响。国家电气规范（National Electrical Code）第810节ANSI/NFPA No.70-1984提供了有关桅杆和支撑结构正确接地、天线放电设备的引线接地、接地导体大小、天线放电设备位置、接地电极连接和接地电极要求的信息。

CATV系统安装人员须知：

本信息旨在提醒CATV（有线电视）系统安装人员注意NEC第820-40条的规定，其中提供了正确接地的指导信息，尤其是指明了接地电缆必须与大厦接地系统连接，并尽可能接近电缆引入点。

对所有欧盟国家：

对于包括音频输出的产品

防止听力损失

注意：如果长时间使用耳机或头戴式耳机高音量播放，可能会导致永久听力损失。

为防止出现听力受损，请勿长时间高音量收听。

WEEE注意

14/02/2014日生效的欧洲法律，电子电气废弃物指令（WEEE），在寿命到期的电子设备的处理方面有了重大变化。该指令的首要目的是防止出现WEEE，除此之外，提高此类垃圾的再使用、再循环和其他形式的恢复，以减少废弃。产品或其包装盒上的WEEE标志表示回收带打叉轮垃圾桶的电子电气设备，如下所示。

该产品不得与其他生活垃圾一起处理或丢弃。您需负责所有的电子或电气废弃物的处置，将其放置到指定的收集点，对有害废弃物进行回收。在处理时对电子电气废弃物进行隔离收集和适当恢复，将有助于我们保护自然资源。而且，对电子电气废弃物进行适当回收能确保人

类健康和环境安全。有关电子电气废弃物处置、恢复和收集点的更多信息，请联系您的当地市中心、生活垃圾处理服务处、您购买设备的商店或设备制造商。

符合ROHS

该产品符合欧洲议会和欧盟委员会2011年6月8日有关限制电子电气设备中有害物质的使用的2011/65/EU指令。

对于除无线操作外的所有产品：

Meizu特此声明该设备符合EMC 2014/30/EU指令、LVD 2014/35/EU指令、ErP 2012/27/EU指令和RoHS 2011/65/EU指令。有关符合标准声明，请访问我们网站www.meizu.com中的支持部分。

针对所有可进行无线操作的产品：

Meizu特此声明该设备符合2014/53/EU指令、ErP2012/27/EU指令和RoHS 2011/65/EU指令的基本要求和和其他相关条款。有关合规性声明，请访问我们网站www.meizu.com中的支持部分进行查询。

售后政策

- 保修说明：
- 1.欢迎您选用本公司音箱。若出现该产品因质量问题而引起的故障或损坏，请及时送回指定维修点或经销处。自购买之日起7天内包退，15天包换，1年内保修
 - 2.若是自行拆卸或使用不当等人为原因而引起的故障或损坏，不在保修范围内
 - 3.请妥善保管此卡，凭卡保修，不得有任何涂改

请您认真阅读、填写并妥善保管此卡片

Gravity音箱三包凭证

用户姓名	
联系电话	
用户地址	
购买日期	
邮政编码	

维修记录

送修纪录	故障现象

受理日期	维修员

联系我们

珠海市魅族科技有限公司

地址：广东省珠海市科技创新海岸魅族科技楼

联系电话：400-788-3333

执行标准：GB8898-2011、GB13837-2012、GB17625.1-2012

如有任何技术问题，请关注公众号“魅族智能硬件”寻找解决方案

[公众号贴图](#)

你也可以加入我们的QQ群469578983，一起讨论使用的体验，对我们提出建议

注：本说明书已经过严格校勘、核对，但由于音箱软件升级等因素，魅族不能保证用户实际操作与说明书的描述完全一致。



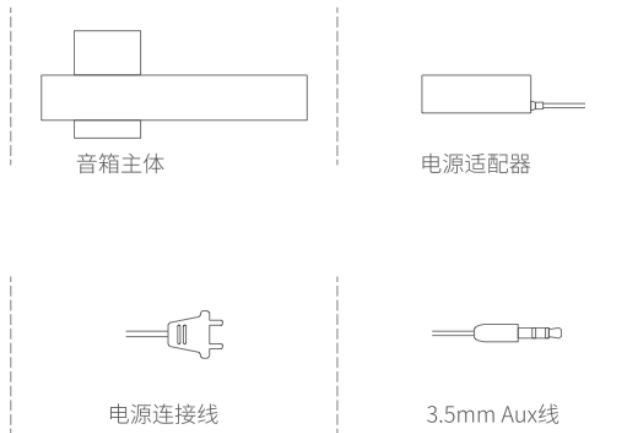
Gravity Smart Speaker

Product Description

Dear User,

Thank you for purchasing this product. Please read this product description for a better experience and follow the instructions provided to perform actions.

Package list



Speaker x 1PCS

Adapter x 1 PCS

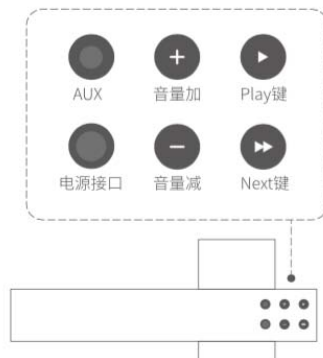
Power cable x 1 PCS

3.5mm Aux cable x 1 PCS

Two power cables available in some countries and regions only

3. Button functions

音箱背部按键图解



Play button

Press: Play/Pause

Double press: Last track

Press and hold: System menu

Next button

Press: Next track

+ button

Press: Turn the volume up a notch

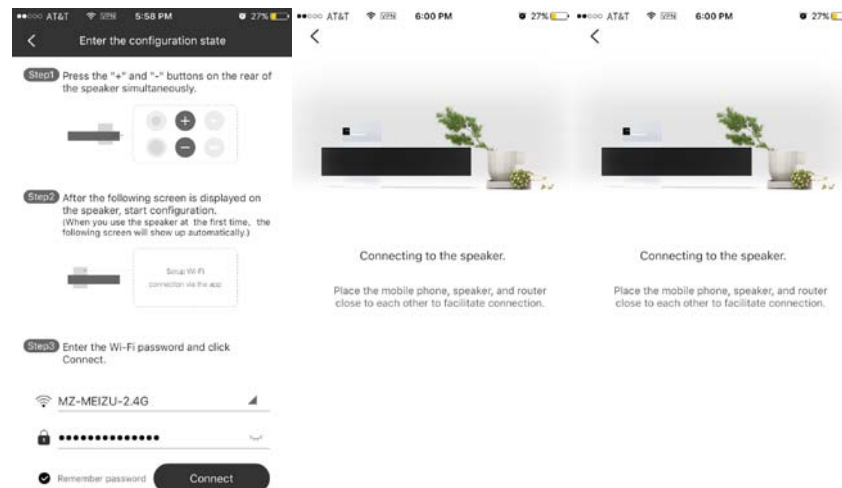
- button

Press: Turn the volume down a notch

Press + and - together: Speaker enters awaiting network status

4. Speaker network connection

- ①、Download the **Gravity** app from **Google Play** or **App Store**.
- ②、Open the app and follow the prompts to enter awaiting network status
- ③、Enter the Wi-Fi password and touch the **configuration key**
- ④、In the page that appears, wait until content automatically appears to show that the app has connected to the speaker



Your speaker will be maintained regardless of use and will automatically connect to Wi-Fi as long as the Wi-Fi password remains unchanged.

5. Functions

Press and hold the **Play button** to enter the system menu and use more speaker functions. In the system menu screen, press the +/- buttons to move to the next or previous item and press the Play button to confirm.



Timer

Press the **Play button** to change the scheduled time

When the scheduled time arrives, your speaker will automatically enter sleep mode

Sleep

Press the Play button then your speaker stops playing and enters sleep status

When your speaker is in sleep mode, the clock will be displayed and any action will wake up your speaker

Bluetooth

Press the **Play button** to change the Bluetooth switch status

When the Bluetooth switch is off, this means that Bluetooth on your speaker is turned off and can't be detected. When the screen displays **Bluetooth on**, Bluetooth is enabled and can be detected.

Phonics

Press the **Play button** to change the style of music

When the screen displays Phonics Rock n roll, this indicates that the rock n roll style is enabled. Press the **Play button** again to change to the next style.

Reset

Press the **Play button** then a dialogue box will appear asking you for confirmation

If your speaker has some problems or data needs to be cleared, you can restore the factory settings. Once the factory settings have been restored, your speaker and network connection records will be lost. You can then reset the network connection for your speaker.

Wi-Fi

Press the **Play button** to enter awaiting network status

When the Wi-Fi password is changed or the Wi-Fi environment changes, you can reset the network connection of your speaker. Press the Next button to exit awaiting network status.

Information

Press the **Play button** to enter the speaker information screen

On this screen, you can see the speaker name, current Wi-Fi, IP address, serial number, and firmware version.

Time zone

Press the **Play button** to change your time zone

A right time zone helps the speaker confirm the right time, so it could work right in clock

Specifications

Product name:	Gravity	Model number:	Gravity A8
Speaker dimensions	262mm x 58mm x 112mm	Standard weight	Approx. 1033g
System	Android 4.4	Wi-Fi system	802.11b/g/n
Bluetooth support	Bluetooth 4.0	Wi-Fi standard	2.4GHz
Aux input	Supported	Memory	4GB
Screen	3.0 in.	Resolution	320 x 240
Sound channels	2.0 stereo	SNR	>85dB
Sensitivity	90dB	Frequency response	70-20 kHz
Speaker	2 x (38 x 43)mm	Speaker power	2 x 10W
THD+N	<1%		

IMPORTANT SAFETY INSTRUCTIONS

1. Read these instructions
2. Keep these instructions
3. Heed all warnings
4. Follow all instructions
5. Do not use this apparatus near water
6. Clean only with dry cloth.
7. Do not block any ventilation openings. Install in accordance with the [manufacturer's](#) instructions.
8. Do not install near any heat sources such as radiators, heat registers, stoves, or other apparatus (including amplifiers) that produce heat.
9. Do not defeat the safety purpose of the polarized or grounding-type plug. A polarized plug has two blades with one wider than the other. A grounding type plug has two blades and a third grounding prong. The wide blade or the third prong is provided for your safety. If the provided plug does not fit into your outlet, consult an electrician for replacement of the obsolete outlet.
10. Protect the power cord from being walked on or pinched particularly at the plugs, convenience receptacles, and at the point where they exit from the apparatus.
11. Only use attachments/accessories specified by the manufacturer.
12. [Use only with the cart, stand, tripod, bracket, or table specified by the manufacturer, or sold with the apparatus. When a cart or rack is used, use caution when moving the cart/apparatus combination to avoid injury from tip-over.](#)



13. Unplug this apparatus during lightning storms or when unused for long periods of time.
14. Refer all servicing to qualified service personnel. Servicing is required when the apparatus has been damaged in any way, such as power-supply cord or plug is damaged, liquid has been spilled or objects have fallen into the apparatus has been exposed to rain or moisture, does not operate normally, or has been dropped.

CAUTION FCC AND IC STATEMENT FOR USERS(USA AND CANADA ONLY)

This device complies with Part 15 of the FCC Rules

Operation is subject to the following two conditions:

(1) This device may not cause harmful interference, and

(2) This device must accept any interference received,
including interference that may cause undesired operation.

Federal Communication Commission Interference Statement

This equipment has been tested and found to comply with the limits for a Class B digital device pursuant to Part 15 of the FCC Rules. These limits are designed to provide reasonable protection against harmful interference in a residential installation. This equipment generate uses and can radiate radio frequency energy and if not installed and used in accordance with the instructions may cause harmful interference will not occur in a particular installation. If this equipment does cause harmful interference to radio or television reception, which can be determined by turning the equipment off and on, the user is encouraged to try to correct the interference by one or more of the following measures:

Reorient or relocate the receiving antenna.

Increase the separation between the equipment and receiver.

Connect the equipment into an outlet on a circuit different from that to which the receiver is connected.

Consult the dealer or an experienced radio/TV technician for help.

NOTE:The MEIZU is not responsible for any changes or modifications not expressly approved by the party responsible for compliance.Such modifications could void the user's authority to operate the equipment.

**For Products That Transmit RF Energy:
FCC AND IC INFORMATION FOR USERS**

This device complies with Part 15 of the FCC Rules

Operation is subject to the following two conditions:

(1) This device may not cause harmful interference, and

(2) This device must accept any interference received,
including interference that may cause undesired operation.

FCC/IC Radiation Exposure Statement

This equipment complies with FCC/IC RSS-102 radiation exposure limits set forth for an uncontrolled environment. This equipment should be installed and operated with minimum distance 20cm between the radiator & your body.

Exposure of humans to RF fields (RSS-102)

The computers employ low gain integral antennas that do not emit RF field in excess of Health Canada limits for the general population; consult Safety Code 6, obtainable from Health Canada's Web site at <http://www.hc-sc.gc.ca/> The radiated energy from the antennas connected to the wireless adapters conforms to the IC limit of the RF exposure requirement regarding IC RSS-102, Issue 5 clause 4. SAR tests are conducted using recommended operating positions accepted by the FCC/ RSS with the device transmitting at its highest certified power level in all tested frequency band without distance attaching away from the body. Non-compliance with the above restrictions may result in violation of FCC RF exposure guidelines.

Use Restriction Attention in France, operation is limited to indoor use within the band 5150-5350 MHz.

For Products with Radio Receivers That Can Use an External Antenna(USA ONLY):

If an outside antenna or cable system is connected to this product, be certain that it is grounded so as to provide some protection against voltage surges and static charges. Section 810 of the National Electrical Code(NEC), ANSI/NFPA No. 70-1984, provides information with respect to proper grounding of the mast

and supporting structure,groundingconductors,location of antenna discharge unit,connection to grounding electrodes and requirements of the grounding electrode.

Note to CATV System Installer:

This reminder is provided to call the CATV(cable TV) system installer's attention to article 820-40 of the NEC,which provides guidelines for proper grounding and,inparticular,specifies that the cable ground shall be connected to the grounding system of the building,as close to the point of cable entry as possible.

FOR ALL EU COUNTRIES:

For products that include audio out

Prevention of hearing loss

Caution:permanent hearing loss may occur if earphones or headphones are used at high volume for prolonged periods of the time.

For France,the products have been tested to comply with the Sound Pressure Level requirement laid down in the applicable NF EN 50332-1:2013 and /or EN 50332-2:2013 standards as required by French Article L.5232-1.

Note:To prevent possible hearing damage,do not listen at high volume levels for long periods

WEEE Notice

The Directive on Waste Electrical and Electronic Equipment(WEEE),which entered into force as European law 14/02/2014,resulted in a major change in the treatment of electrical equipment at end-of-life.

The purpose of this Directive is,as a first priority,the prevention of WEEE,and in addition,to promote the reuse,recycling and other forms of recovery of such wastes so as to reduce disposal.

The WEEE logo on the product or on its box indication collection for electrical and electronic equipment consists of the crossed-out wheeled bin,as shown below.

This product must not be disposed of or dumped with your other household waste.You are liable to dispose of all your electronic or electrical waste equipment by relocating over to the specified collection point for recycling of such hazardous waste.Isolated collection and proper recovery of your electronic and electrical waste equipment at the time of disposal will allow us to help conserving natural

resources. Moreover, proper recycling of the electronic and electrical waste equipment will ensure safety of human health and environment. For more information about electronic and electrical waste equipment disposal, recovery, and collection points, please contact your local city center, household waste disposal service, shop form where you purchased the equipment, or manufacturer of the equipment.

RoHS Compliance

This product is in compliance with Directive 2011/65/EU of the European Parliament and of the Council of 8 June 2011 on the restriction of the use of certain hazardous substances in electrical and electronic equipment.

For All Products Except Those with Wireless Operation:

MEIZU hereby declares that this equipment is in compliance with the EMC 2014/30/EU Directive, LVD 2014/35/EU Directive, Erp 2012/27/EU Directive and RoHS 2011/65/EU Directive. The declaration of conformity may be consulted in the support section of our website, accessible from www.meizu.com

For All Products with Wireless Operation:

MEIZU hereby declares that this equipment is in compliance with the essential requirements and other relevant provisions of Directive 2014/53/EU, Erp 2012/27/EU Directive and RoHS 2011/65/EU Directive. The declaration of conformity may be consulted in the support section of our website, accessible from www.meizu.com

Aftersales policy

Warranty information:

Thank you for making this purchase. If your product has a fault or is damaged due to a quality issue, please contact us by mailing to mzsd@meizu.com for help and exchange.

Contact us

MEIZU Technology Co., Ltd.

Address: **Meizu** Tech Building, Technology & Innovation Coast, **Zhuhai**, Guangdong

E-mail : gravitysupport@meizu.com

Standard: GB8898-2011, GB13837-2012, GB17625.1-2012

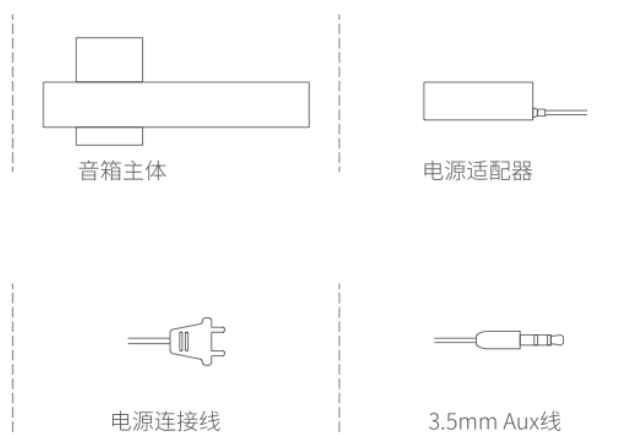
Note: This document has been strictly collated and reviewed, however due to software upgrades for this speaker, Meizu cannot guarantee that actual user operations are completely consistent with the information contained in descriptions.



Gravity(グラビティ)スマートスピーカー 製品説明

ユーザーの皆様、
本製品をご購入いただき、誠にありがとうございます。より良い体験をご提供させて頂きたくため、使用する前に本説明をご一読し、規定された指示に従って操作してお願い致します。

内容物リスト



スピーカーx1 個

アダプターx1 個

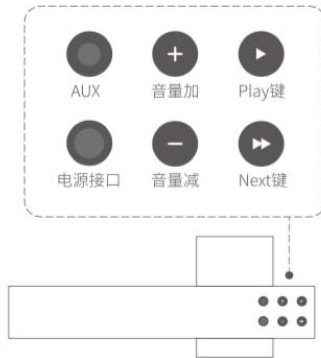
電源ケーブル x1 本

3.5mm 外部入力ケーブル x1 本

特定の国または地域では 2 本の電源ケーブルが梱包される可能性があります

3.ボタン機能説明

音箱背部按键图解



Play ボタン

押す：再生/一時停止

2度押し：前のトラック

長押し：システムメニュー

Next ボタン

押す：次のトラック

+ボタン

押す：ボリュームを1段階上げる

-ボタン

押す：ボリュームを1段階下げる

+と-を同時に押す：ネットワーク接続待ち受け状態に入る

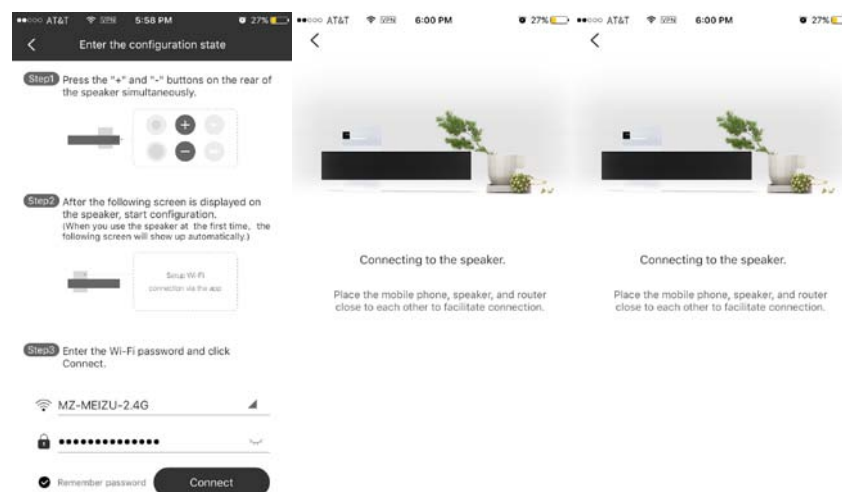
4. ネットワーク接続

1. Gravity アプリを **Google Play** または **App Store** からダウンロードして Android/iOS 端末にインストールしてください。

2. スピーカーは起動後、自動的にネットワーク接続待ち受け状態に入ります

3. Gravity アプリを開いて、画面上の提示に従い、Wi-Fi パスワードを入力完了後に設定開始ボタンを押してください

4. 新たに表示されるページにて少々お待ち、内容が自動的に正常表示されれば、アプリがスピーカーに接続できたことを示します。



一度接続成功後、接続設定や Wi-Fi パスワードが変更されなければ、スピーカーはいつでもこの Wi-Fi ネットワークに自動的に接続できます。

5.機能説明

Play ボタンを長押ししてシステムメニューに入り、多彩なスピーカー機能をご使用ください。

システムメニュー画面にて**+/-ボタン**を押せば、次または前の項目に移動できます。

Play ボタンを押せば確定となります。



指定時間スリープ

Play ボタンで期待する自動スリープ時間を変更します。

指定の時間に到達したら、スピーカーは自動的にスリープモードに入ります。

手動スリープ

Play ボタンでスピーカー再生を終了したら、スピーカーは自動的にスリープモードに入り、時計表示のみとなります。この状態では任意のユーザー操作で運転モードに復帰できます。

Bluetooth 起動切替

Play ボタンで Bluetooth の起動状態を切替できます。

Bluetooth の起動状態がオフと表示されている場合、Bluetooth 機能はオフのため、他のデバイスより検出できません。起動状態がオンと表示されている場合、Bluetooth 機能は使用可能で検出できます。

音楽スタイル

Play ボタンで音楽のスタイルを変更できます。

画面にロックンロールと表示されている場合、ロックンロールの音楽スタイルが有効になっていることを示します。再度 **Play ボタン**を押せば次のスタイルに変更できま

す。

工場出荷設定への復元

Play ボタンで選択したら、意思確認ダイアログが表示され、確定してください。

スピーカーの動作に何か不具合があった場合、内部データをクリアしたい場合、工場出荷設定への復元が必要となります。一度工場出荷設定に復元されましたら、スピーカーとネットワーク接続の設定記憶は失われますので、ネットワーク接続の再設定が必要です。

ネットワーク接続

Play ボタンで選択したら、ネットワーク接続待ち受け状態に入ります。

Wi-Fi パスワードが変更された場合や、Wi-Fi 接続環境に変更がある場合は、ネットワーク接続の再設定が必要となります。ネットワーク接続待ち受け状態の終了は **Next ボタン**で行えます。

スピーカー情報

Play ボタンで選択したらスピーカー情報画面に入ります。

この画面では、スピーカー名、現在設定中の Wi-Fi ネットワーク、IP アドレス、シリアル番号、ファームウェア・バージョンが表示されています。

2.規格（スペック）

製品名：	Gravity(グラビティ)	型番：	Gravity A8
外形寸法	262mmX58mmX112m m	標準重量	約 1033g
システム	Android 4.4	Wi-Fi システム	802.11b/g/n
Bluetooth 規格	Bluetooth 4.0	Wi-Fi 規格	2.4GHz
外部入力端子	対応	内蔵メモリ	4GB
ディスプレイサイズ	3.0 インチ	ディスプレイ解像度	320x240
サウンドチャンネル	2.0 ステレオ	SNR	85dB 以上
音声感度	90dB	周波数特性	70～20KHz
スピーカーユニット	2x(38x43)mm	スピーカー出力	2x10W
THD+N	1%未満		

注意：

1. ご使用になる前に、この製品説明をよくお読みください。
2. この製品説明は捨てないでください。
3. 製品についての注意は順守してください。
4. 操作する際に表示されることがある警告をお読みください。
5. 製品は室温で使用および保管してください。
6. 製品の掃除には乾いた布をお使いください。
7. 製品のどの開口部もふさがらないでください。
8. 熱源の近くに製品を置かないでください。熱源にはラジエーター、ヒーター、ストーブ、または熱を発生する可能性のある他の機器が含まれます。
9. 電源ケーブルおよびプラグを保護し、踏んだり圧迫することは避けてください。
10. 雷が鳴っている間、または長期間製品を使用しない場合はプラグを抜いてください。
11. 本製品を雨、湿気、または強い光が当たる環境に置かないでください。
12. 製品を投げたり、叩いたり、打ったりしないでください。つまづいて製品を破損させたり、他人を怪我させないようにしてください。
13. 本製品をご自身で分解、修理、改造しないでください。

ユーザー向け FCC/IC 声明（米国とカナダのみ）

この装置は FCC 規則のパート 15 に準拠しています。操作は次の 2 つの条件を前提とします。(1) この装置が有害な電波障害を引き起こしてはならない。(2) この装置は、誤動作の原因となる電波障害を含む、受信した電波障害を許容しなければならない。

このクラス B デジタル装置はカナダ KES-003 に準拠しています。Cet appareil numérique de la classe Best Confome a la norme NMB-003 du Canada.

Federal Communication Commission (FCC : 米国連邦通信委員会) の無線周波数干渉声明

本機器は、FCC 規則のパート 15 に準ずるクラス B デジタル機器の制限事項に適合することがテストで確認されています。これらの制限は、住居での設置における有害な干渉に対し合理的な保護をていきょうするように設計されてい

ます。本装置は、電磁波を発生、使用し、外部に放射することがあります。指示どおりに正しく設置または使用されない場合、無線通信に対し有害な干渉を招く可能性があります。ただし、特定の設置方法で電波障害が発生しないという保証はありません。本機器がラジオまたはテレビの受信に有害な干渉を引き起こすばあい（これは機器の電源をオフにしてからオンにすることにより確認できます）、次のいずれかのほ方法で干渉を修正することをお勧めします。

- ・受信アンテナの向きを変えるか位置を変えます。
- ・この機器と受信機の距離を離します。
- ・受信機が接続されている回路とは異なる回路のコンセントに本機器を接続します。
- ・ラジオまたはテレビの販売店または技師に相談します。

注意：HARMAN んひよる明示的な許可なく改造または改変を行うと、装置を使用するユーザーの権利が無効になることがあります。

無線周波エネルギーを発する製品：

ユーザー向け FCC/IC 情報

この装置は FCC 規則のパート 15、およびカナダ産業省の免許除外 RSS210 に準拠しています。操作は次の 2 つの条件を前提とします。(1) この装置が有害な電波障害を引き起こしてはならない。(2) この装置は、誤動作の原因と

なるでんば障害を含め、受信した電波障害を許容しなければならない。

FCC/IC 放射線被爆に関する声明

本機器は、無規則環境に対して設定された FCC/IC RSS-102 放射線被爆制限に適合しています。本機器は、ラジエーターと人体との距離を最短でも 20 c m 離れた状態で設置および操作する必要があります。

外部アンテナを使用できる無線受信機を装備した製品（米国のみ）；

CATV（ケーブルテレビ）またはアンテナの接地

屋外のアンテナまたはケーブルシステムを本製品に接続する場合、電圧サージや静電気から保護するため、本製品が接地されていることを確認してください。米国電気工事規則（NEC）の第 810 項、ANSI/NFPA 番号 70-1984 には、アンテナ塔および支持構造の適切な接地、引き込み線からアンテナ放電ユニットへの

接地、接地導体のサイズ、アンテナ放電ユニットの位置、接地極の接続、および接地極の要件に関する情報が記載されています。

CATV システム設置業者への注意事項：

この注意書きは、NEC の第 820-40 項について CATV（ケーブルテレビ）設置業者の注意を促すことを目的としています。同項では、適切な接地のための指針を示すと共に、特にケーブルを接地する際は、ケーブルの引き込み場所にできるだけ近い地点にある建物の接地システムに接続するよう指示しています。

全 EU 加盟国

オーディオ出力を含む製品

聴覚障害防止

注意：イヤホンやヘッドホンを長時間にわたり大音量で使用すると、永久的な聴覚障害を引き起こすことがあります。フランスにおいて、本製品はフランスの法律 L5232-1 の定めるところにより、NF EN50332-1:2013 および EN50332-2:2013 の適用規格で制定された音圧レベル要件に従ってテストされ、これに準拠するものと認定されています。

ご注意：起こりうる聴覚の損傷を防止するため、長時間にわたり大音量レベルで聴き続けることは避けてください。

RoHS 準拠

本製品は、電気・電子機器の特定有害物質の使用制限に関する。2011年6月8日の欧州議会と理事会の指令 2011/65/EU に適合しています。

ワイヤレス操作を伴う製品以外の全製品：

Meizuは、本製品がEMC2014/30/EU指令、LVD 2014/35/EU指令、2012/27/EU指令、およびRoHS2011/65/EU指令に適合していることをここに**宣言いたします**。適合宣言は当社ウェブサイトのサポートとセクション (www.meizu.comからアクセス可能) で閲覧できます。

ワイヤレス操作を伴う全製品：

Meizuは、本製品がEMC2014/53/EU指令、Erp 2012/27/EU指令、2012/27/EU指令、およびRoHS2011/65/EU指令の基本要件ならびにその他の関連条項に適合して

いることをここに宣言いたします。適合宣言は当社ウェブサイトのサポートとセクション (www.meizu.comからアクセス可能) で閲覧できます。

アフターセールス・ポリシー

本製品をお買い上げいただき、誠にありがとうございます。品質問題により故障や不具合が発生する場合、次のE-mailまでご連絡ください。

E-mail : mzs@meizu.com

ご連絡ください

珠海市メイズ・テクノロジー(Meizu Technology Co., Ltd, Zhuhai)

住所： 広東省珠海市 科技创新海岸魅族科技楼

E-mail : gravitysupport@meizu.com

スタンダード : GB8898-2011, GB13837-2012, GB17625.1-2012

注意：この文書は厳格に照合および再確認されていますが、メイズ(魅族)は、ユーザーによるこのスピーカーのソフトウェア・アップグレードにおける実際の操作が、説明された操作と完全に一致していることを保証することはできません。