

## 重要な安全声明

本設備はFCC規則の第15部分の要求に該当します。

その操作は以下の条件次第です:

- 1 本設備は有害な干渉が生じません。
- 2 本設備は必ず如何なる可能な干渉を受けるとし、恐らく非正常的操作

### 注意:

本設備はもうFCC規則第15部分により、テストを通じたし、8類デジタル設備の制限に該当します。これらの制限は合理的な保護を提供することにあり、家庭用設備の有害な干渉を防止します。本設備は無線周波数エミッターが生じ、それを使い、無線周波数エミッターを放射する可能性があり、若し指示通りに取り付けたら、使ったりしない、無線通信に対する有害な干渉をもたらす可能性があります。

しかし、特定の取り付け条件の下でも、干渉が生じないと保証できず、若し本設備は確かにラジオやテレビ受信機に対して、有害な干渉をもたらしたら、設備をオンとオフすることを通じ、確定できます。我々はユーザーが以下の措置中における一項目や複数を試み、干渉の修正を行うとします。

### 措置:

- 1 再び位置決めたりアンテナを再び位置決めたりします。
- 2 設備と受信器間の距離を増やします。
- 3 設備を受信器が接続した電源ソケットと異なるソケット上に接続します。
- 4 Wifiやブロードバンドインターネット接続を求めます。

若し変更や修正はコンプライアンス責任のはっきりとした承認を通じないと、恐らくユーザーが本設備を操作する権利がないことを招きます。

許可証明書を免除されたラジオ装置のユーザーマニュアルはユーザーマニュアルや設備や両者の目立った位置にあるものとし、以下や同等な知らせを含みます。

本設備はカナダ工業部の許可証明書免除RSS標準を守ります。運行は以下の条件次第です:

- 1 本設備は干渉が生じません。
- 2 本設備は必ず如何なる可能な干渉を受けるとし、恐らく設備が異常に運行することを招く干渉を含みます。

### FCC/CRC放射電波声明

本設備はFCC/CRC RSS-102が制御を受けない環境の下での電磁放射性規則を守ります。

本設備を取り付けた後、必ずデバイスがあなたの体から少なくとも20cmの距離を保证しなければなりません。



Vitaはここでブルートウス無線製品  
ForyouAV16A070が欧州連合2014/53/EU  
指令に該当すると声明します。  
無線周波数の範囲が2402-2480MHzにお  
ける放射電力は10dBmより小さい。  
完全な欧州連合標準に該当する声明は以  
下のウェブサイトwww.vita.dkからダウン  
ロードできます  
ファームウェアバージョンは4.2システムで  
す。

#### 監督管理安全情報

- 1 本説明書を読みます。
- 2 本説明書を妥当に保管します。
- 3 すべての警告に注意します。
- 4 すべての説明操作を守ります。
- 5 水に近い場で本設備を使わないでください。
- 6 干した布のみで洗浄してください。
- 7 如何なる過熱口を掴まないでください  
いメーカーの説明通りに取り付けを行ってください。

- 8 如何なる熱源の近くに取付けないでください  
例えば電気ヒーター、熱風調整節器、ストーブやその他発熱の設備、ヒーター、アンプを含む。
- 9 安全対策を備える線性プラグや接地プラグを備えないでください  
線性プラグにはニッケルスレッチングが及び痛の広い一歩幅の狭い一歩幅で接地プラグにはプラグが二つと接地ピンが一つあり  
ますその中で広いワイヤレススレッチング  
や接地ピンがご安全を保障するために  
使われます  
提供されたプラグは必ずソケットとマッチングしないなら電気工に適切なプラグの交換を請求してください。
- 10 特にプラグ/ケーブルと設備の出口所にある電源ケーブルは踏みつけや押し出しを受けないように保護しなければなりません。
- 11 メーカーが指定した付属品/部品しか使えません。
- 12 メーカーが指定したり、設備に既に販売したりするカート、台座、三脚台、プラグケーブル、ケーブルしか使えません  
カートを使わず、力一/設備の組み合わせを移動する場合、転倒して損傷を受けることを免れるように気をつけてください。



13 長時間で使わなかったり、雷雨期間にお  
けたりすると、本設備の電源を抜き取っ  
てください。

14 若し保守と検査修理する必要があると、  
購買のある部品修理保守ファクトリーに  
問い合わせてください。若し以下の状況が  
出たら、必ず設備に対して、検査修理を  
行わなければなりません。ケーブルやブ  
ラフは壊れたり、液体が浸入したり、異物  
が落ち込んだり、雨に濡れて、湿気を受  
けたら、定期的に運行できなかつたり、設  
備が転倒したりすることなど。

15 設備の交流電源を完全に断ち切り、電  
源ソケットから設備の電源ケーブルを抜  
き取ります。

16 重要に設備は柔らかなサポート物上  
に置くことができません。例えば、器具、  
毛布など。

17 電源ソケットはいつでも使えるように保  
つものとします。

18 バッテリーを火やストーブに捨てたり外  
方で凍したり切断したりすると、恐らく爆  
発を招くかもしれません。

19 環境温度は最大45°Cを超えないもの  
とし、最低10°Cで、貯蔵温度は-20°C-  
40°Cで、轉送温度は 10°C - 45°Cで、最  
低気圧標準は海拔5000mにあり、気圧  
は86-106kPaです。

20 バッテリーを極めて高い温度の環境に  
置く。バッテリーの爆発、或いは燃えやす  
い液体やガスの漏洩を引き起こします。

21 極端な低気圧はバッテリーの燃えやす  
い液体やガスの漏洩を引き起こし  
ます。

22 製品ラベルが製品の底部に貼り付  
けてあります。

23 警告：若しバッテリーが不当に放置す  
ると、爆発を引き起こします。若し取り  
替える必要があると、必ず同じサイ  
ズのバッテリーを使わなければなり  
ません。

24 警告：バッテリー（外付けや内蔵）は  
過熱の環境に露出するはずがない。  
例えば、陽光、火や類似した熱源。

25 警告：電源がいつでも使えることを  
保ちます。

26 製品の周囲で少なくとも1cmの通気  
距離があることを保ちます。

27 製品の通気を保障し、通気口で新聞  
、テールクロス、カーテンなどを置  
かないでください。

28 環境を保護するために、バッテリー  
をポイ捨てしないでください。

29 この製品が熱帯や温帯な気候の下  
に使われます。

30 若し不当な順番でバッテリーを取り替えると、爆発する危険があります。

**警告：**

火災や感電のリスクを低下するために、本設備が雨にぬれたり、湿気を受けたりしないでください。

設備上で液体をいっばい入れた物体を置かないでください。例えば花瓶、設備をオープンしないでください。設備内にユーザーが修理できる部品がありません。内部は感電の危険があります。

設備を水が漏ったり、飛び散らかしたりする場所に露出しないでください。製品を置火の下に露出させないでください。例えば、燃えている薪燗は製品上に置いてはいけません。



三角形内における複数の矢印は警告マークで、製品内に危険な電圧があると示します。



三角形内における感嘆符は警告マークで、製品に付帯した重要な説明を示します。



バッテリー替えはバッテリーの摩耗や燃え可能な液体の漏洩、ガスの極めて低い気圧を招く可能性があります。若し正しくない順番のバッテリーパックを交換したら、爆発する危険があります。

## Reykjavik使用マニュアル

### 製品の手入れ



本製品は正常的な住居空間内で高級な音楽表現力を提供するために、設計したものです。

雨に濡れたり、湿気を受けたり、湿度が高かったり、熱源に近づいたりすると、すべて本製品を損なうことができます。

お薦める使用の温度範囲は5-45°C(40-113°F)です。

#### 清浄

Vifa製品は美観で、耐久性の高い織物を覆い、綿毛のない布でそっと拭き取り、油ではない汚れを除去したり、毛付き棒で織物の細かい綿毛を除去したりします。



くれぐれも真空掃除機を使わないでください、これは織物の後ろにあるスピーカー装置の損傷を招きますから。

## 機能の説明

### ボタンとインディケータ



- ⏏ 着信が出る/切る
- || ミュート/一時停止
- 状態ボタンとインディケータ
- ∨ ボリューム



- 状態ボタンとインディケータを接続します
- ステレオ
- 左チャンネル
- 右チャンネル

- リセット
- バッテリーインディケータ
- USB-C 充電ポート
- AUXアナログ入力

### バッテリー充電



- 95%以上
- 80から95%まで
- 15から80%まで
- 15%以下

充電する時、USB-C接続ケーブルをUSB電源アダプタに接続し、或いは接続ケーブルを直接にパソコンに繋がります。バッテリーインディケータは電源状態を示します

\*USB電源アダプタは本包装内に含まないと注意してください。充電しないし、且つ電気量が5%より小さいと、バッテリーインディケータは点滅します。

## Reykjavikへの接続 Bluetoothへの接続



1  
Reykjavikをスタートし、MODEボタンを長く押して、状態インディケータが長く白色に点灯することになります。



2  
MODEボタンを短く押して、状態インディケータが青色に点滅することになります。



3  
設備がペアリングしたBluetoothを起用し、且つVIFA\_REYxxxxxをBluetoothデバイスとして、選びます。



4  
接続を建てた後、状態インディケータは長く青色に点灯します。

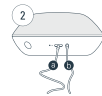
\*製品を閉じて、MODEボタンを長く押して、状態インディケータが長く白色に点灯することになり、その後、手を放します。

\*再生する時、ミュート/一時停止ボタンを押して、音楽を再生したり、一時停止したりします。

## 有線接続



1 Reykjavikをスタートし、MODEボタンを長く押して、状態インディケータが長く白色に点灯することになります。



2 USB-CやAUXを使い、ケーブルを裏側にあるジャックに接続し、その後、設備から音楽を再生します。



3 有線再生を接続した後、状態インディケータは長く緑色に点灯します。

\*再生する時、ミュート/一時停止ボタンを押すと、音楽をミュートし、或いはミュートを解除します。



## 通話



**着信に出る**  
緑ライトが点滅すると、着信があると示し、このボタンを短く押すと、着信に出ます。



**通話の終了**  
通話中で、このボタンを短く押すと、通話を切ります。



**着信の拒否**  
このボタンを長く押すと、通話を拒否できます。



**ミュート**  
通話中で、ミュート一時停止ボタンを短く押すと、ミュートしたり、ミュートを解除したりでき、この時に状態インディケータは白色に点滅を呈します。

### Reykjavikスピーカーを二台接続します



二台Reykjavikスピーカーともスタート状態にあることを保証します。(主な)一台スピーカーのLinkボタンを短く押して、Linkインディケータは黄色い光に点滅することになります。二台目のスピーカー(サブスピーカー音箱)で上述の操作を繰り返します。

二台スピーカーは一纏に接続した後、彼らの接続インディケータは黄色に長く点灯し、接続はもう成功したと示します。

\*二台目のスピーカーは接続した後、それが上の一台スピーカーの音楽を再生します。左/右チャンネルを交換する時、Linkボタンを短く押します。Linkボタンを長く押すと、ボタンはリンクを中断します。

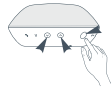
### 商標



Bluetooth®ロゴ、Bluetooth名称や組み合わせはBluetooth SIG会社が持った商標です。  
Vifa Denmark A/Sの如何なる使用はすべてこの許可の下におけます。その他商標と商品名称はそのそれぞれの所有者の名称です。

## 故障の排除

工場出荷時設定に復元します



VOL-, VOL+やPowerボタンを同時に3-5sくらい押し、緑色、白色、青色はそれぞれ1s点滅し、ヒント音が鳴ります。ブルートゥースの接続リストが失われ、もうペアリングした設備は再びペアリングしたら、接続できます；再起動機能は正常で、ブルートゥースの接続リストを失くさせません。

## Reykjavikの再起動



再起動

Reykjavikがフリーズする時に使えます。

再起動ボタンを短く押すと、Reykjavikはシャットダウンし、ユーザーの設定が失われません。



若しあなたが出会った製品問題はこのユーザーマニュアルから見付けられなかったら、電子メールの方法を通じ、[support@vifa.dk](mailto:support@vifa.dk)と連絡し、或いは公式サイト[www.vifa.dk](http://www.vifa.dk)上で、より多くのサポートを見付けることができます

## 仕様

描写 技術の特徴	ポータブル無線スピーカー Bluetooth® Wireless Technology AUX 3.5 mmミニ入力 USB再生 リチウムイオンバッテリー DSP信号処理、より少ない歪みを最適化し、そして、正確性を向上します 3チャンネルの純デジタルチャンネルパワーアンプ、同時に2台スピーカーを 接続できます マイク及び着信に出る(騒音及びエコーをろ過することを含む)
入力オプション	Bluetooth® Wireless Technology AUX 3.5 mmミニジャック USB-C
高周波ユニット ベースユニット 周波数応答 入力電圧 睡眠状態 自動的なシャットダウン	2×19 mmツイーターソフトドームとネオジウム磁石Vifaスピーカーユニット 88 mmアルミニウム製コーンとネオジウム磁石付きのVifaスピーカーユニット。 62 Hz-20 kHz USB, BV 信号が3分間たった後、自動的に入ります 信号が30分間たった後、自動的に入ります
内蔵バッテリー 高さ/直径 正味重量 シェル	リチウムイオンバッテリー-23Wh 65 mm/139 mm 0.6 kg カスタムKvadrat生地 陽極酸化アルミニウム

## Vifa限定保証

この保証はVifaにより生産された製品のみ  
に適用します(それぞれの「製品」)。

### 保証範囲

本限定保証は取扱説明書中に規定された  
正常な環境での生産機能しかカバーしなく  
て、不当や不合理的に使ったり、修理・保守し  
たりすることで生じた故障を含まず、例えば  
、事故、浸水、不当な荷重、落車、電力サージ  
やライセンスを通じなかった改訂、Vifaのライ  
センスを通じなかった変更や改正。本限定保  
証はVifaにより決定された製品の修理や交  
換に限られ、製品の輸送、引っ越し、取り付け  
費はこの限定保証がカバーした範囲にお  
けません。

### 保証時間

購入中ではっきりとした書類は別に説明が  
ある限り、或いは地元の法律法規に別途規  
定がある限り、品質保証期間は12か月/1年  
です。保証期間は製品を客先に渡した後、直  
ちに発効します。もし製品は、Vifaがライセン  
スしなかった会社や個人により修理/変更さ  
れたら、如何なる原因で製品のシリアル番号  
が製品の中から削除されたりすると、保証期  
間は直ちに停止します。

### Vifaはあなたのために以

適用な保証期間内で、もしVifaは保証範囲  
内における如何なる製品不良についての有  
効的な通知を受け取ったら、Vifaは不良な状  
況についての通知を受け取った後の合理的  
な期間内で、実質的な状況により、以下の如  
何なる措置の一つを講じる：

- 1 無料で故障を修復し、新しい交換部品や  
改修した交換部品を使います。
- 2 同じタイプの製品を交換します。
- 3 製品を購入した金額を返還します。

回復時間は恐らく(国家により、異なり、その中  
で使用可能な部品の輸送状況を含みます。  
交換した全部故障の部品はVifaの資産にな  
ります。客先は故障製品をライセンスデー  
ラーに返還する前に、Vifaは修理・返還や返  
還する義務がありません。如何なる交換した  
製品は恐らく新しいもので、或いはほとんど  
新しいもので、少なくとも交換された製品と  
同等な機能を提供します。事前に承認を獲  
得したかぎり、限定保証期間外の修理や損  
壊はこの保証内におけます。

#### サービスをどう獲得します

若し製品の欠陥が出現すると、あなたは以下の措置を講じるものとする:

- 1 ユーザーマニュアルを参照してください。問題を識別/修正します。
- 2 若し取扱説明書を参照しても、やはり解決できないと、最初製品を購入した商店/場所と連絡し、ご解決したい問題を問い合わせてください。
- 3 若し必要があると、Vifaは製品の修理や交換を予約し、あなたは製品を購入した原始領収書の自印と住所を提示してください。修理や交換の条項は、あなたが商店/場所と交付した時のはっきりとした紙張条項と地元の電子製品の関係法律法規次第で、本限定保証内におけません。

若しあなたは製品を輸送する必要があるなら、Vifaでも、それともデューラーは、すべて輸送するプロセス中で、製品が生じた損壊に対して、責任を取らず、そのため、我々はいつでもあなたがオリジナル段ボール箱で製品を梱包することをお勧めします。

#### その他権利

本限定保証はご法定的な権利に影響せず、この限定保証はあなたが特定の条件の下における特定の権利を提供します。あなたは恐らくまた、その他強制的な法律許可を待たず、これが最初どの国家で当該製品を購入したことによって、決まります。本限定保証は類似した法律権利に影響せず、且つあなたが法律の下で求める如何なる法律補償を担いません。

#### 保証制限と責任

Vifaは重大な過失が存在したことで、もたらした人身や財産損害を除き、Vifaの最も高い弁償を超えてはいけません。因Vifaの重大な過失で、人身傷害と/や財産損害を引き起こした場合、Vifaはその直接な損失のみに対して、弁償責任を担います。

最終的な解釈権はVifaの所有に帰します





For more information please visit our website at  
[www.vifa.dk](http://www.vifa.dk)

2021 06 REV 6