

#### 如何获得服务

如出现产品缺陷,您应该采取以下措施:

- 1 请参阅用户手册,以识别和纠正问题。
- 2 如果参照使用说明书问题仍不能得到解决,请联系最初购买产品的商家/地方咨询您想要解决的问题。
- 3 如有必要,Vifa将安排维修或更换产品。请出示您购买产品的原始发票的日期和地址。维修或更换的条款,受您与商家/地方交付时的明确扩展条款和当地电子产品的相关法律条款而定,并不在此本有限保修内。

如果您要运输产品,不管Vifa还是经销商都对运输过程中产品产生的损坏不负有责任。因此我们总是建议您使用原装纸箱包装产品。

#### 其他权利

本有限保修不影响您的法定权利。此有限保修提供您在特定条件下的特定权利。您可能还拥有其他强制性法律权利,这取决于最初购买产品在哪个国家。本有限保修不影响类似的法律权利,且不阻碍您在法律下寻求任何法律补偿。

#### 保修限制和责任

除因Vifa存在重大过失造成人身或财产损失外,Vifa的最高赔偿不得超过最初由您支付购买产品的价格。因Vifa重大过失引起人身伤害和/或财产损害的,Vifa仅就其直接损失承担赔偿责任。

最终解释权归Vifa所有

产品中有毒物质的名称及含量

部件名称 Part Name	有毒有害物质或元素					
	铅 (Pb)	汞 (Hg)	镉 (Cd)	六价铬 (Cr6+)	多溴联苯 (PBBS)	多溴二苯醚 (PBDES)
电路板部分 (PCBA)	×	○	○	○	○	○
塑胶部分 (Plastic Part)	○	○	○	○	○	○
金属部分 (Metal Part)	○	○	○	○	○	○
线材 (Cable)	○	○	○	○	○	○
扬声器 (Speaker)	○	○	○	○	○	○
包装材料 (Packing)	○	○	○	○	○	○

本表格依据SJ/T 11364的规定编制  
 ○：表示该有害物质在该部件所有均质中的含量均在GB/T 26572的限量要求以下。  
 ×：表示该有害物质至少在该部件的某一均质中的含量超出GB/T 26572的限量要求以下。

## 感謝與您相遇

vifa Reykjavik

神秘而原始的設計  
蘊藏一場聲音的爆發  
帶著它,去你想去的地方

本手冊將為您詳盡介紹Reykjavik的安全說明、  
使用細節、售後保障等內容。

感谢阅读!

### 重要安全聲明

重要安全聲明 ..... 85

### Reykjavik 使用手冊

產品保養 ..... 89

功能說明 ..... 90

連接 Reykjavik ..... 91

商標 ..... 94

故障排除 ..... 95

規格 ..... 96

### Vifa 有限保修

Vifa 有限保修 ..... 97



如需其他語言的手冊，請訪問：<https://www.vifa.dk/collections/reykjavik>

## 重要安全聲明

本設備符合FCC規則第15部分的要求。

其操作取決於以下兩個條件：

- 1 本設備不會產生有害干擾。
- 2 本設備必須接受任何可能的干擾，包括可能導致非正常操作的干擾。

注意：

本設備已根據FCC規則第15部分經過測試，符合B類數字設備的限制。這些限制旨在提供合理的保護，防止家用設備的有害干擾。本設備會產生、使用並可能輻射無線電射頻能量，如果不能按照指示安裝和使用，可能造成對無線電通訊的有害干擾。然而，在特定的安裝條件下，也不能保證不會發生干擾，如果本設備確實對無線電或電視接收造成有害干擾，可以通過打開和關閉設備確定。我們鼓勵用戶嘗試以下措施中的一項或多項進行糾正干擾。

措施：

- 1 重新定位或重新定位天線。
- 2 增加設備和接收器之間的間隔距離。
- 3 將設備連接到不同於接收器所連接的電源插座上。
- 4 諮詢Vco或經銷商或有經驗的無線電/電視技術人員，以求助。

若變更或修改未經合規責任方明確批准，可能導致用戶無權操作本設備。免許可接收音響裝置的用戶手冊應在用戶手冊或設備或兩者的顯眼位置包含以下或等效的通知。

本設備遵守加拿大工業部的免許可證RSS標準。運行取決於以下兩個條件：

- 1 本設備不會產生干擾。
- 2 本設備必須接受任何可能的干擾，包含可能導致設備異常運行的干擾。

FCC/IC輻射暴露聲明

本設備遵守FCC/IC RSS-102在不受控制的環境下的電磁放射性規則。本設備必須在安裝後保證器件和您的身體保持最低20cm的距離。



Vifa在此聲明, 藍牙無線產品  
Reykjavik (VIFA070) 符合歐盟  
2014/53/EU指令。  
射頻頻率範圍在2402-2480MH  
的輻射功率小於10dBm。  
完整的符合歐盟標準的聲明可  
以從以下網址下載[www.vifa.dk](http://www.vifa.dk)  
固件版本等於或高於4.2系統

#### 監管安全信息

- 1 閱讀本說明書。
- 2 妥善保管本說明書。
- 3 注意所有警告。
- 4 遵守所有說明操作。
- 5 請勿在靠近水處使用設備。
- 6 僅用幹布清潔。
- 7 請勿阻擋任何通風口, 按照製造商的說明進行安裝。
- 8 請勿安裝在任何熱源附近, 如電暖器、熱風調節器、暖爐或其他產熱的設備 (包括功放機)。

- 9 請勿破壞具有安全功效的極性插頭或者接地式插頭。極性插頭有兩個插片, 一寬一窄。接地式插頭有兩個插頭和一個接地針, 其中, 寬插頭或接地針用來保障您的安全。如果所提供的插頭與您的插座不匹配, 請要求電工更換適合的插座。
- 10 尤其要保護插頭插座和設備出口處的電源線免受踩踏或擠壓。
- 11 只能使用製造商指定的附件/配件。



- 12 只能使用製造商指定或隨設備銷售的推車、底座、三腳台、支架或桌子。使用推車時, 移動推車/設備組合要小心, 以免翻倒受損。
- 13 長時間不使用或當電期間, 拔下本設備的電源。

- 14 如需維護檢修，請諮詢相關有資質的維修人員。如有以下情況出現，必須對設備進行檢修：電纜或插頭損壞、液體滲入、異物掉入、淋雨受潮、無法正常運行或設備故障等。
- 15 完全斷開設備的交流電源，從電源插座拔下設備的電源線。
- 16 重要！此設備不能放在柔軟的支持物上（比如床上用品，毯子等）。
- 17 電源插頭應保持隨時可用。
- 18 把電池仍到火或火爐，或者用外力弄碎或切割可能導致爆炸。
- 19 環境溫度最大不應該超過45°C，最低10°C，存儲溫度-20°C-40°C，運輸溫度10°C-45°C，最低氣壓標準是在海拔5000m，氣壓86-106 Kpa。
- 20 把電池放置在極高溫度的環境下會引起電池爆炸或者易燃液體或氣體的洩露。
- 21 極端低氣壓會引起電池的易燃液體或氣體的洩露。
- 22 產品標籤貼在產品的底部。
- 23 警告：如果電池放置不當會引起爆炸。如需替換，必須使用同樣類型的電池。
- 24 警告：電池（外置或內置）不應該暴露在過熱的環境下比如陽光、火或類似的熱源。
- 25 警告：保持電源隨時可用。
- 26 保持產品周圍最少有1cm的通風距離。
- 27 為保障產品通風，請不要在通風處放置報紙、桌布、窗簾等。
- 28 為了保護環境，請不要隨意丟棄電池。
- 29 此產品用於在熱帶或溫和的氣溫下。
- 30 如果用不當的型號替換電池會有爆炸的危險。

**警告：**

為降低火災和觸電的風險，請勿讓本設備淋雨或受潮。  
請勿在設備上放置裝滿液體的物體，如花瓶。  
請勿打開設備。設備內沒有用戶可維修的部件。內部有觸電的危險。  
請勿讓設備暴露在滴水和飛濺的場所。  
請勿讓產品暴露在明火下，比如燃燒蠟燭不能放置在產品上。



三角形內的閃電箭頭是警告標誌，表示產品內有危險電壓。



三角形內的感歎號是警告標誌，表示產品隨附的重要說明。



電池承受可能導致電池爆炸或洩露可燃液體和氣體的極低氣壓。如果換用不正確的型號的電池組會有爆炸的危險。



## Reykjavik使用手冊

### 產品保養



本產品是為在正常居住空間內提供高級音樂表現力而設計。  
淋雨、受潮、溫度高或靠近熱源都可能損壞本產品。  
建議使用的溫度範圍為 5-45°C (40-113°F)。

**清潔**  
Vifa 產品覆有美觀、高耐用的紡織布，用一塊無絨布輕擦以除去非油污漬  
或用粘毛棍除去纖物細絨。

 切勿使用真空吸塵器，這會導致織物後面的揚聲器裝置受損。

## 功能說明 按鈕和指示燈



- ⏻ 接聽/終止來電
- ⏸ 靜音/暫停
- 狀態按鈕與指示燈
- ↕ 音量



- 連接按鈕與指示燈
- ◀ 立體聲
- ▶ 左聲道
- ▶ 右聲道

- 重置
- 電池指示燈
- ◻ USB-C 充電口
- ◻ AUX 模擬輸入

## 電池充電



- 超過95%
- ★ 80到95%之間
- 🔥 15到80%之間
- 🔴 15%以下

在充電時，把USB-C連接線連接到USB電源適配器或者連接線直接連上電腦。電池指示燈會顯示電源狀態。

\*請注意USB電源適配器不包括在本包裝內，如果沒有充電，並且電量小於5%電池指示燈會閃爍。

## 連接Reykjavik

### 藍牙連接



1 啟動Reykjavik，長按MODE按鈕直到狀態指示燈長亮白色。



2 長按MODE鍵直到狀態指示燈呈藍色閃爍。



3 啟用設備所配對的Bluetooth並選擇VIFA\_REYxxxxxx作為藍牙設備。



4 當連接建立後狀態指示燈長亮藍色。

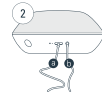
\* 關閉產品，長按MODE按鈕直到狀態指示燈白色閃爍，然後松手。

\* 在播放時，按靜音/暫停按鈕來播放或暫停音樂。

### 有線連接



1 啟動Reykjavik, 長按MODE按鈕直到狀態指示燈長亮白色。



2 使用 (1) USB-C or (2) AUX ) 將線連接到背面的插孔然後從設備播放音樂。



3 有線播放連接後狀態指示燈長亮綠色。

\*在播放時, 按靜音/暫停按鈕將音樂靜音或者取消靜音。

## 通話



**接聽來電**  
當綠色閃爍表示有來電，短按此  
按鈕接聽來電。



**終止通話**  
在通話中，短按此按鈕中斷通話。



**拒絕來電**  
長按此按鈕可拒絕通話。



**靜音**  
在通話中，短按靜音/暫停按鈕  
可以靜音或取消靜音，此時狀態  
指示燈呈白色閃爍。

### 連接兩台Reykjavik音響



保證兩台Reykjavik音響都是開啟狀態。短按(主要的)一台音響的Link按鍵直到Link指示燈閃爍黃色。在第二台音響(子音響)重複上述操作。

當兩台音響連接在一起後,他們的連接指示燈為黃色長亮,表示連接已成功。  
\*當第二台音響連接上後,它即播放上一台音響的音樂。更換左/右通道時,短按Link按鍵。長按Link按鍵斷開連接。

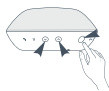
### 商標



Bluetooth® 徽標,Bluetooth名稱和組合是Bluetooth SIG公司擁有的商標。  
Vifa Denmark A/S的任何使用都是在此許可之下。其他商標和商品名稱是其各自所有者的名稱。

## 故障排除

### 恢復出廠設置



同時按VOL-, VOL+和Power按鍵3-5s左右，綠色，白色，藍色各閃爍1s，提示音響起。藍牙連接列表丟失，已配對設備需重新配對才能連接；重啟功能正常，不會使藍牙連接列表丟失。

### Reykjavik重啟



當Reykjavik死機時可以使用。  
短按重啟按鈕，Reykjavik關機，用戶設置不會丟失。



如果您遇到的產品問題未能在此用戶手冊找到，可以通過郵件方式聯繫support@vifa.dk或者在官方網站www.vifa.dk上找到更多支持

## 規格

描述	便攜式無線音響
技術特點	<i>Bluetooth</i> ® Wireless Technology AUX 3.5 mm 迷你輸入 USB播放 鋰離子電池 DSP信號處理, 優化更少的失真並提高準確性 3通道純數字功放可同時連接2台音響 麥克風及來電接聽 (包括過濾噪聲以及回聲)
輸入選項	<i>Bluetooth</i> ® Wireless Technology AUX 3.5 mm 迷你插孔 USB-C
高頻單元	2 X 19 mm 高音軟球頂和致磁鐵的vifa單元
低音單元	88 mm 帶鉅盆和致磁鐵的揚聲器單元
頻率響應	62 Hz – 20 kHz
輸入電壓	USB, 5V
睡眠狀態	3分鐘無型號後自動進入
自動開機	30分鐘無型號後自動進入
內置電池	鋰離子電池 23Wh
高度/直徑	65 mm / 139 mm
淨重	0.6 kg
殼體	定制的Kvadrat布料, 隔極氧化鋁



## Vifa有限保修

此保修僅適用於由Vifa生產的產品(每個“產品”)。

### 保修範圍

本有限保修涵蓋僅使用說明書中規定的正常環境的產品功能,不包括因不當或不合理使用或維修產生的故障,如事故、進水、包裝不當、雷擊、電源或未經授權的篡改;未經Vifa授權的更改或修改。本有限保修限於由Vifa決定維修或更換產品,產品的運輸、搬遷、安裝費不在此有限保修覆蓋範圍內。

### 保修時間

除在購買中明確的文件另有說明,或當地法律法規另有規定外,質保期為12個月/1年。保修期在產品交付給客戶後立即生效。如果產品被非Vifa授權的公司或個人修理/改動,或無論出於何種原因產品的序列號被從產品中刪除,保修期立即停止。

### Vifa為您提供

在適用的保修期內,如果Vifa收到保修範圍內任何產品不良的有效通知,Vifa將在不良情況通知後的合理時間內,根據實際情況採取以下任一措施之一:

- 1 免費修復故障,使用新的或翻新的替換零件。
- 2 更換同款產品。
- 3 退還購買產品的金額。

回復時間可能因國家而異,其中包括可用的零件的運輸情況。更換的所有故障的零部件將成為Vifa的資產。在客戶返回故障產品給授權經銷商前,Vifa並沒有義務修理、更換或退款。任何更換的產品可能是新的或幾乎是新的,至少提供與被更換產品同等的功能。

有限保修期外的維修或損壞並不在此保修內,除事先獲得批准外。

### 如何获得服务

如出現產品缺陷，您應該採取以下措施：

- 1 請參閱用戶手冊，已識別和糾正問題。
- 2 如果參照使用說明書問題仍不能得到解決，請聯繫最初購買產品的商家/地方諮詢您想要解決的問題。
- 3 如果有必要，Vifa將安排維修或更換產品，請出示您購買產品的原始發票的日期和地址。維修或更換的條款，受您商家/地方交付時的明確的擴展條款和當地電子產品的相關法律條款而定，並不在此本有限保修內。

如果您要運輸產品，不管Vifa還是經銷商都對運輸過程中產品產生的損壞不負有責任。因此我們總是建議您使用原裝紙箱包裝產品。

### 其他权利

本有限保修不影響您的法定權利。

此有限保修提供您在特定條件下的特定權利。您可能還擁有其他強制性法律權利，這取決於最初購買該產品在哪个國家。本有限保修不影響類似的法律權利，且不阻礙您在法律下尋求任何法律補償。

### 保修限制和责任

除因Vifa存在重大過失造成人身或財產損害外，Vifa的最高賠償不得超過最初由您支付購買產品的價格。因Vifa重大過失引起人身傷害和/或財產損壞的，Vifa僅就其直接損失承擔賠償責任。

最終解釋權歸Vifa所有

產品中有毒物質的名稱及含量

部件名稱 Part Name	有毒有害物質或元素					
	鉛 (Pb)	汞 (Hg)	鎘 (Cd)	六價鉻 (Cr6+)	多環聯苯 (PBBS)	多環二苯醚 (PBDES)
電路板部分 (PCBA)	×	○	○	○	○	○
塑膠部分 (Plastic Part)	○	○	○	○	○	○
金屬部分 (Metal Part)	○	○	○	○	○	○
線材 (Cable)	○	○	○	○	○	○
揚聲器 (Speaker)	○	○	○	○	○	○
包裝材料 (Packing)	○	○	○	○	○	○

本表格依據SJ/T 11364的規定編制  
 ○：表示該有害物質在該部件所有均質中的含量均在GB/T 26572的限量要求以下。  
 ×：表示該有害物質至少在該部件的某一均質中的含量超出GB/T 26572的限量要求以下。

## 감사한 당신과의 만남

vifa Reykjavik

신비하고 원시적인 디자인  
음성 폭발을 숨긴 그와 함께  
그와 함께, 가고 싶은 곳으로

본 매뉴얼은 당신을 위하여 Reykjavik의 안전 설명, 사용  
세부, 에이에스 보증 등 내용을 세부적으로 소개합니다.

열람에 감사를 드립니다!

**중요한 안전 성명**

중요한 안전 성명..... 102

**Reykjavik 사용 매뉴얼**

제품 보호.....106

기능 설명.....107

Reykjavik연결.....108

상표.....111

고장 제거.....112

규격.....113

**Vifa 유한 보증**

Vifa유한 보증..... 114



기타 언어 매뉴얼이 필요시 방문 주소: <https://www.vifa.dk/collections/reykjavik>

## 중요한 안전 성명

본 설비는 FCC규칙 제15부문의 요구에 부합합니다.  
그 작동은 이하의 2개 조건에 따릅니다:

- 1 본 설비는 유해 방해를 발생하지 않습니다.
- 2 본 설비는 반드시 모든 가능한 방해를 접수해야 하며, 그중, 가능하게 비 정상 작동을 초래할 수 있는 방애가 포함 합니다.

주의:

본 설비는 이미 FCC 규칙 제15부문에 근거하여 테스트를 진행하고 8유류 디지털 설비의 제한에 부합 합니다. 이러한 제한의 중지는 알려진 보호를 제공하여 가정용 설비의 유해 방해를 방지 하는것입니다. 본 설비는 무선전 주파수 에너지를 발생, 사용 또는 방사할 수 있으며 만약 지시에 따라 설치 및 사용 하지 않는 경우, 무선전 통신에 대한 유해한 방애를 초래할 수 있습니다. 그러나, 특정한 설비 조건에서 방애가 발생하지 않음에 대하여 보증할 수 없습니다. 만약 본 설비가 무선전이나 티브이 접속에 유해한 방애를 초래하는 경우, 설비를 켜기 또는 끄기로 확인할 수 있습니다. 우리는 사용자가 이하의 조치 중의 하나 또는 여러가지 방법으로 방애를 사용하도록 권여합니다.

조치:

- 1 위치를 다시 확인하거나 인테나 위치를 다시 확인 하십시오.
- 2 설비의 접속기 사이의 간격을 확대 시키십시오.
- 3 설비를 충전기가 연결되지 않은 전원 소켓에 연결 하십시오.
- 4 Via오는 대리인 또는 경향이 있는 무선인/리턴이 기술자에게 문의 하여 도움을 받으십시오.

만약 합규 책임자의 명확한 승인을 받지 않고 변경 또는 수정하는 경우, 사용자가 본 설비를 작동할 수 있는 권리를 잃게됩니다.

허가증 면제 라디오 장치의 사용자 매뉴얼은 반드시 사용자 매뉴얼이나 설비 또는 두가지 중 두가지 위치에 이하 또는 동등한 정보가 포함 되어야합니다.

본 설비는 캐나다규업부의 허가증면제 RSS 표준을 준수 합니다. 그 운영은 이하의 2개 조건에 따릅니다:

- 1 본 설비는 방애를 발생하지 않습니다.
- 2 본 설비는 반드시 모든 가능한 방애를 접수하여 그중, 설비의 이상한 운영을 초래할 수 있는 방애가 포함 합니다.

FCC/IC 방사 노출 성명  
본 설비는 FCC/IC RSS-102 제어를 받지않는 환경에서 전자서 방사성 규칙을 준수합니다.

본 설비는 반드시 설치된 후 부품과 당시의 신체가 최소 20cm 거리를 유지함을 보증해야 합니다.



Vifa의 사양에 따르면, 블루투스 무선 제품의 Erykbook (EPAAD70)은 유럽연합 2014/53/EU 명령에 부합합니다.  
무선 주파수 범위가 2402-2480MHz인 방사능률은 최고 10dBm입니다.  
유럽연합 표준에 완전히 부합하는 사양은 이하의 사이트에서 다운로드할 수 있습니다.  
[www.vifa.dk](http://www.vifa.dk)  
필웨어 버전은 최소 4.2 시스템 이상입니다.

### 감독 관리 안전 정보

- 1 본 설명서를 열람.
- 2 본 설명서를 확실하게 보관.
- 3 모든 경고물 주의.
- 4 모든 설명 작동순 준수.
- 5 종과 안전관점에서 부품 사용을 금지.
- 6 오직 건조한 천으로 청소.
- 7 모든 통풍구를 막지 않고 제조원의 설명에 따라 설치.

8 모든 열원, 예열물면, 난방기, 열풍 조리기, 난로 또는 기타 열을 생성(그중, 피워, 열표기 포함) 주변에 설치하지 마십시오.

9 안전 기능이 있는 극성 플러그나 접지식 플러그를 피하지 마십시오. 극성 플러그의 2개 삽입만은 하나가 낄고 하나가 돌출이 입지식 플러그는 2개 삽입과 함께 설치되어 있습니다. 그중, 널은편이나 접지편은 안전 보장용입니다. 만약 제공된 플러그가 소켓에 적용하지 않는 경우, 전공이 적절한 소켓을 교체해야 합니다.

10 특히, 플러그와 소켓 및 설비 총구의 코드가 일치하거나 놀리지 않게 보호 하십시오.

11 오직 제조원이 지정한 부품/제품만 사용 하십시오.

12 제조원이 지정 또는 설비와 함께 판매된 필치, 시트, 상자(데, 벽 또는 탁상)만 사용할 수 있습니다. 필치를 사용하여, 필치/설비 조합을 이동할때, 반드시 조심하여 전역 상자를 피하십시오.



- 13 장기간 사용하지 않거나 번개가 있는 기간에 본 설비의 전원을 통스십시오.
- 14 유지관리 작업이 필요한 경우, 관련 자격이 있는 수리 인원에게 문의하십시오. 만약 이항의 상황이 나타난 경우, 반드시 설비에 대하여 검사하십시오. 케이블 또는 플러그가 손상, 액체 침입, 이물질 진입, 빗물로 인한 습기, 정상적으로 운영할 수 없거나 설비가 추락한 경우.
- 15 설비의 교류 전원을 완전히 차단하고 전원 소켓에서 설비의 전원코드를 뽑습니다.
- 16 중요한 본 설비를 유전 한 지지물(예, 잠구 돌출, 집요 등)상에 놓지 마십시오.
- 17 전원 플러그는 반드시 언제나 사용할 수 있도록 유지되어야 합니다.
- 18 배터리를 불 또는 화로에 놓거나, 또는 외력으로 분쇄 또는 절삭하면 폭발할 수 있습니다.
- 19 운영 온도는 최고 45°C, 최저 10°C를 초과할 수 없으며 저장 온도는 -20°C~40°C이고 운수 온도는 10°C~45°C이며 최저 기압 표준은 해발 5000m에서 기압이 88~106kpa입니다.

- 20 배터리는 극고온 환경에서 배터리 폭발 또는 가열성 액체나 기체의 누설을 초래할 수 있습니다.
- 21 극단 저기압에서 배터리의 가연성 액체나 기체의 누설을 초래할 수 있습니다.
- 22 제품 라벨은 제품의 하부에 부착되었습니다.
- 23 경고: 만약 배터리를 부당하게 놓으면 폭발할 수 있습니다. 교체에 필요한 경우, 반드시 같은 유형의 배터리를 사용하십시오.
- 24 경고: 배터리(외장 또는 내장)는 격렬한 환경, 예열물건, 폭발, 불 또는 유사한 환경에 노출시키지 마십시오.
- 25 경고: 배터리를 언제나 사용할 수 있도록 유지하십시오.
- 26 제품 주변은 최소 1cm 통풍 거리를 유지하십시오.
- 27 제품 통풍을 보장하기 위하여 통풍구에 신문, 탁상보, 커튼 등을 방지하지 마십시오.
- 28 환경을 보호하기 위하여, 배터리를 허락없이 던지지 마십시오.
- 29 본 제품은 열대 또는 온화한 기온에서 사용할 수 있습니다.
- 30 만약 부당한 요인으로 배터리를 교체한 경우, 폭발의 위험이 있습니다.



**경고:**

화재 및 감전의 리스크를 감소하기 위하여 본 설비는 빗물 또는 습기를 피하십시오.  
설비위에 액체를 담은 물체, 예컨대 커피, 꽃병을 올려놓지 마십시오. 설비를 잘지 마십시오.  
설비 내의 사용자가 수리 가능한 부품이 있습니다. 내부는 감전의 위험이 있습니다.  
설비를 물방울 또는 물이 튀기는 장소에 노출시키지 마십시오  
제품을 화기에 노출시키지 마십시오. ,  
예를들면 연소중 촛불을 제품위에 올려놓지 마십시오.



상자형내의 물레시 피상표는 경고 표지이며 제품 내에 위험한 전압이 있음을 표시합니다.



상자형내의 감탄 부호는 경고 표지이며 제품의 중요한 설명이 일부 되었음을 표시합니다.



배터리가 폭발 또는 가연성 액체나 가체를 누설하는 극저 기압을 받을 수 있습니다.틀린 모델인 배터리로 교체하면, 폭발의 위험이 있습니다.

## Reykjavik사용 매뉴얼 제품 보호



본 제품은 정상적 거주 공간 내에서 고급 음악 표현력을 제공하기 위해 디자인되었습니다.

빛, 습기, 습도가 높거나 열원과 인접한 곳은 본 제품을 손상시킬 수 있습니다. 제안된 사용 온도 범위는 5~45 °C(40~113°F)입니다.

### 청결

Vifa제품에는 아름답고 내구성이 좋은 방척포를 커버 하였으며 무용포를 이용하여 가볍게 닦아 기름이 없는 오일이나 부물 접촉면으로 편직물의 작은 부품을 제거하십시오.



진공 청소기를 사용할 수 있으며 편직물 뒷측의 스피커 장치를 손상 가능.

## 기능 설명 버튼 및 표시등



- ⏻ 직선 점수/종지
- || 음소거/침스
- 상태 버튼 및 표시등
- ∨> 볼륨



- 연결 버튼 및 표시등
- 스태레오
- 좌 트랙
- 우 트랙

- 리셋
- 배터리표시등
- USB-C충전 포트
- AUX아날로그 입력

## 배터리 충전

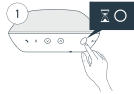


- 95%이상
- ★ 80부터95%사이
- ☀ 15부터80%사이
- ☀ 15%미만

충전할때, USB-C를USB 전원 어댑터에 연결하거나 연결코드로 컴퓨터에 직접 연결할 수 있습니다. 전원 표시등은 전원 상태를 표시합니다.

\* USB 전원 어댑터에는 본 포장에 포함 되지않습니다. 만약 충전되지않고, 또한 배터리가 5%미만인 경우, 배터리 표시등이 깜박입니다.

## Reykjavik 연결 블루투스 연결



1  
Reykjavik을 시작하려면, MODE 상태 표시등이 흰색으로 켜질때 까지 버튼을 길게 누릅니다.



2  
MODE 상태 표시등이 남색으로 켜질때 까지 버튼을 길게 누릅니다.



3  
설비와 매칭된Bluetooth를 사용하고 또한VIFA\_REYxxxxxx를 Bluetooth 설비로 선택 합니다.



4  
연결을 수립한 후 상태 표시등이 남색으로 길게 켜집니다.

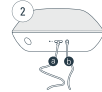
\*제품을 끄려면, MODE 상태 표시등이 흰색으로 깜박일때 까지 버튼을 길게 누른 후 손을 놓습니다.

\*재생할때, 음소거/필스 버튼을 눌러 음악을 재생 또는 일시정지합니다.

## 유선 연결



Revjawiik를 시작하려면, MODE 상태 표시등이 흰색으로 켜질때 까지 버튼을 길게 누릅니다.



(1) USB-C 또는 (2) AUX)를 이용하여 코드를 뒷면의 적외선 삽입면 주 설비로부터 음악을 재생합니다.



유선 재생을 연결한 후 상태 표시등은 녹색으로 켜게 됩니다.

\*재생할때, 음소거/멈스 버튼을 눌러 음악을 음소거 또는 음소거를 취소할 수 있습니다.

## 통화



**전화를 접수할때**  
녹색등이 깜박이면 착신이 있으며 본 버튼을 짧게 눌러 전화를 받습니다.



**통화 중지**  
통화중에서 본 버튼을 짧게 누르면 통화가 중지됩니다.



**착신 거절**  
본 버튼을 길게 누르면 통화를 거절합니다.



**음소거**  
통화 중에서 음소거/말스 버튼을 짧게 눌러 음소거 또는 음소거를 취소할 수 있으며 이때 상태 표시등은 흰색으로 깜박입니다.

## 2대 Reykjavik 스피커 연결 방법



Reykjavik 스피커 2개가 모두 켜진 상태를 보증 합니다. 한 스피커(주요한)의 Link버튼을 Link 표시등이 깜빡일때 까지 짧게 누릅니다. 제2대 스피커 (차요한) 에서 상기 작동을 반복 합니다.

2개 스피커가 함께 연결된 후, 연결 표시등은 황색으로 길게 켜지며 연결 성공을 표시 합니다.

\*제2대 스피커가 연결된 후, 즉시 제1 스피커의 음악을 재생합니다. 좌/우 채널을 교체하려면 Link버튼을 짧게 누릅니다. Link버튼을 길게 눌러 연결을 차단시킵니다.

### 상표



Bluetooth® 휘장, Bluetooth® 명칭 및 조합은 Bluetooth SIG 회사가 소유한 상표 입니다.

VifaDenmark A/S의 임의 사용은 전부 그의 허락을 받았습니디. 기타 상표와 상품 명칭은 그 각자의 소유자 명칭입니다.

## 고장 제거

### 초기 설정 회복



VOL-, VOL+ 및 Power 버튼을 동시에 3-5초 정도 눌러, 녹색, 흰색, 남색으로 각각 1s씩 깜박이고 스피커 시작을 제시합니다. 블루투스 연결 목록이 분실되고 이미 매칭된 설비를 다시 매칭 시켜야 연결됩니다. 재부팅 기능이 정상이면 블루투스 연결 목록이 분실 되지 않습니다.

### Reykjavik재부팅



재부팅

Reykjavik가 작동하지 않을 때 사용할 수 있습니다.  
재부팅 버튼을 짧게 누르면 Reykjavik가 꺼지며 사용자 설정은 분실되지 않습니다.



만약 제품 문제가 나타나고 본 사용자 매뉴얼에서 원인을 찾을 수 없는 경우, 이메일 [support@vifa.dk](mailto:support@vifa.dk)로, 또는 공식 사이트 [www.vifa.dk](http://www.vifa.dk)에서 더욱 많은 지원을 받으십시오.



## 규격

서술 기술 특징	휴대식 무선 스피커 Bluetooth® Wireless Technology AUX 3.5 mm미니 입력 USB재생 리튬이온 배터리 DSP신호 처리, 더 작은 왜곡 최적화 및 정확성 향상 3채널 순 디지털 채널 파워앰프는 동시에 2대 스피커를 연결 가능 마이크 및 착식 잼수(소음 및 메아리 필터링 포함)
입력 옵션	Bluetooth® Wireless Technology AUX 3.5 mm미니잭 USB-C
고주파 유니트 저음 유니트 주파수 반응 입력 전압 수면 상태 자동 끄기 내장 배터리 높이/저음 순 중량 케이스	2×19 mm고음 소프트볼 및 네오디뮴 자기철인 vifa 유니트 88 mm알루미늄 베이스 및 네오디뮴 자기철인 스피커 유니트 62 Hz-20 kHz USB,5V 3분간 무신호후 자동 진입 30분간 무신호후 자동 진입 리튬이온 배터리23Wh 65 mm/139 mm 0.6 kg 맞춤형Kvadrat 원단, 양극 산화 알루미늄

## Vifa 유한 보증

본 보증은Vifa가 생산한 제품(라 "제품")에만 적용합니다.

### 보증 범위

본 유한 보증은 오직 설명서중에서 규정된 정상적 환경에서 사용한 제품 기능을 커버하며 부당 또는 불합리한 사용이나 수리로 나타난 고장, 예외들면, 사고, 침수, 포장 부당, 번개, 서지 또는 수권을 받지않은 수정, Vifa수권을 받지않은 변형이나 수정이 포함되지 않습니다. 본 유한 보증은Vifa가 수리 또는 교체 제품을 결정하며 제품의 운수, 운반, 설치비는 본 보증 범위내에 포함되지 않습니다.

### 보증 시간

구입중에서 명확한 서류로 별도의 설명이 있는 경우를 제외하고, 또는 현지 법률 법규에 별도의 규정이 있는 경우를 제외하고, 품질 보증 기간은 12개월/1년입니다. 보증 기간은 제품을 고객에게 교부한후 즉시 효력을 발휘합니다. 만약 제품이 Vifa의 수권을 받지않은 회사나 개인이 수리/수정하거나, 또는 어떠한 원인을 불문하고 제품의 시리얼 번호가 제품으로 부터 삭제된 경우, 품질 보증기간은 즉시 중지됩니다.

### Vifa가 제공하는 사항

적용하는 보증 기간내에, 만약Vifa가 보증 범위내의 임의 제품 불량인 유효한 통보를 받은 경우, vifa는 불량 통보를 받은 후 합리적인 시간내에 실제 상황에 근거하여 이하 조치중 하나를 실시합니다.

- 1 무료로 고장을 수리하고 새로운 또는 개선된 부품으로 교체합니다.
- 2 동종류 제품으로 교체합니다.
- 3 제품 구입 금액을 환불합니다.

회답 시간은 국가에 따라 다를 수 있으며 그중, 사용 가능한 부품의 운송 상황이 포함 합니다. 모든 고장으로 교체된 부품은Vifa의 자산입니다. 고객이 고장된 제품을 수권인 대리인에게 반환할때, Vifa는 수리, 교체 또는 환불할 의무가 없습니다. 임의 교체된 제품은 새로운, 또는 기본상 새로운것이며, 최소로 표제된 제품과 동등한 기능인것을 제공 합니다. 유한보증기간 외의 수리 또는 손상은 본 보증 범위에 속하지 않으며 사전에 승인을 받은 경우는 제외합니다.

### 서비스 취득 방법

제품 하자가 나타난 경우, 당사는 이하의 조치를 실시해드립니다:

- 1 사용자 매뉴얼을 참조하여 문제를 식별 및 시정합니다.
- 2 만약 사용 설명서를 참조하여도 문제가 여전히 해결되지 않는 경우, 최초로 제품을 구입한 상가/지역과 연락하여 해결할 문제를 지문해드립니다.
- 3 필요한 경우, Vifa는 수리 또는 제품 교환을 배치할 것이며 당사는 구입한 제품의 원시 영수증의 일자 및 주소를 제출하십시오. 수리 또는 교체의 조정은 당선과 상가/지역에서 교부할때 명확한 확인 조항 및 현지 전자제품과 관련된 법률 조항에 따라 확정되며 또한 본 유한 보증 범위내속하지 않습니다.

만약 당신이 제품을 분수하는 경우, Vifa 또는 대리인은 운수 과정에서 나타난 제품적 손상에 대하여 책임지지 않습니다. 그러므로 우리는 항상 당신이 원 포장 박스로 제품을 포장할것을 제안합니다.

### 기타 권리

본 유한보증은 당신의 법정 권리를 영향 주지 않습니다. 본 유한 보증은 당신이 특정 조건 하에서의 특정 권리를 제공합니다. 당신은 기타 강제성 법률 권리를 소유할 수 있으며 이것은 최초로 본 제품을 구입한 국가에 따릅니다. 본 유한 보증은 유사한 법률 권리에 영향 주지 않으며 또한 당신이 법률속에서 청구하는 모든 법률적인 보상을 저해하지 않습니다.

### 보증 제한 및 책임

Vifa가 중대한 과실이 존재하여 인체적 또는 재산적 손해를 초래한 경우를 제외하고, Vifa의 최고 배상은 최초로 당신이 제품을 구입할때 지불한 가격을 초과하지 않습니다. Vifa의 중대한 과실로 인하여 인체적 상해 및/또는 재산적 손해를 초래한 경우, Vifa는 오직 그 직접적인 손실에 대한 배상 책임만 부담합니다. 최종 해석권은Vifa가 소유합니다.

## あなたとの出会いを感謝します

vifa Reykjavik

不思議で、原始の設計  
音の爆発を蓄積しており、  
それを連れて、お行きたいところへ行きます

本マニュアルはあなたのためにReykjavikの安全説明、  
使用細部、アフターサービス保障といった内容を詳しく  
紹介します。

読んでいただき、ありがとうございます！

### 重要な安全声明

重要な安全声明.....118

### Reykjavik使用マニュアル

製品の手入れ.....122

機能の説明.....123

Reykjavikへの接続.....124

商標.....127

故障の排除.....128

仕様.....129

### Vifa限定保証

Vifa 限定保証.....130



若しその他言語のマニュアルが必要としたら、<https://www.vifa.dk/collections/reykjavik>