

Catalogue

English	3
Deutsch.....	19
Français.....	35
Dansk	51
Simplified Chinese/简体中文	66
Traditional Chinese/繁體中文.....	83
한국어.....	100
にほんご.....	116

You've chosen well

vifa Reykjavik

Mysterious & Original Design
An explosion of sound with it
Take it and go where you want

Designed to be intuitive for you to use, this manual just spells out the details - safety instructions, quick guide, limited warranty information.

ENJOY!

Important Safety Statement

Important Safety Statement5

User Manual of Reykjavik

Product Maintenance9

Function Description10

Connecting to Helsinki11

Trademark14

Troubleshooting15

Specifications16

Limited Warranty by Vifa

Limited Warranty by Vifa.....17



Please visit: <https://www.vifa.dk/collections/reykjavik> for manuals in other languages

IMPORTANT SAFETY STATEMENT

The device meets the requirements of Section 15 of FCC Rules. Its operation depends on the following two conditions:

- 1 This device will not cause any harmful interference.
- 2 This device must accept any possible interference, including that may lead to abnormal operation of the device.

Note:

This device has been tested according to Section 15 of FCC Rules, and meets the restrictions for Class B digital devices. These restrictions are intended to provide reasonable protection against harmful interference from household devices. This device will generate, use and possibly radiate radio frequency energy. It may cause harmful interference to radio communication if it is not installed and used as instructed.

However, there is no guarantee that interference will not occur under specific installation conditions. If this

device does cause harmful interference to radio or television reception, it can be determined by opening and closing the device. We encourage users to try one or more of the following measures to correct interference.

Measures:

- 1 Reposition it or reposition the antenna.
- 2 Increase the separation distance between the device and receiver.
- 3 Connect the device to a power outlet different from the one to which the receiver is connected.
- 4 Consult with distributors or experienced radio/television technicians for help.

If the change or modification is not explicitly approved by the responsible party for compliance, the user may have no right to operate the device.

The user manual of the license-free radio device shall include the following or equivalent notices in a conspicuous position of the user manual or device or both.

This device complies with the license-free RSS standard of Industry Canada. Its operation depends on the following two conditions:

- 1 This device will not cause any interference.
 - 2 This device must accept any possible interference, including that may lead to abnormal operation.
- FCC/IC Radiation Exposure Statement
This device complies with FCC/IC RSS +102 Electromagnetic Radiation Rules in Uncontrolled Environment.



Vifa hereby declares that the Bluetooth wireless product Reykjavik (VIFA070) complies with the EU Directive 2014/53 /EU.

The radiation power in the range of 2402-2480MHz is less than 10dBm.

The complete statement of compliance with EU standards can be downloaded from www.vifa.dk.

The firmware version is equal to or higher than system 4.2.

Regulatory Safety Information

- 1 Read this manual.
- 2 Keep this manual properly.
- 3 Pay attention to all warnings.
- 4 Follow all instructions.
- 5 Do not use this device near water.
- 6 Clean it with dry cloth only.
- 7 Do not block any vents, and install it according to the manufacturer's instructions.
- 8 Do not install it near any heat source, such as the electric heater, hot air conditioner, heater or other heat generating device (including power amplifier).
- 9 Do not destroy any polar plugs or grounding plugs with safety function. The polar plug has two inserts, one wide and one narrow. The grounding plug has two plugs and one grounding pin. Among them, the wide insert or grounding pin is used to ensure your safety. If the plug provided does not match your socket, please ask the electrician to replace a suitable socket.

10 In particular, the plug and socket and power cord at the outlet of device should be protected from trampling or squeezing.

11 Only attachments/fitings specified by the manufacturer can be used.



12 Only carts, pedestals, tripods, brackets or tables designated by the manufacturer or sold with the device can be used. When you use the cart, you should take care to move the cart/device combination to avoid overturning and damage.

13 Unplug the power supply of this device when it is not used for a long time or during thunderstorm.

14 If maintenance or overhaul is required, please consult relevant qualified maintenance personnel. In case of any of the following situations, the device must be overhauled: cable or plug damage, liquid infiltration, foreign matter falling in, rain and moisture, abnormal operation or device falling, etc.

15 Disconnect the AC power supply of the device completely and unplug the power cord of the device from the power outlet.

16 Important! This device cannot be placed on soft supports (such as bedding, blankets, etc.).

17 The power plug should be kept available at all times.

18 Throwing batteries into fire or stove, or breaking or cutting them with external force may cause explosion.

19 The maximum ambient temperature should not exceed 45°C, and the minimum temperature should be 10°C; the storage temperature should be -20°C to 40°C, and the transportation temperature should be 10°C to 45°C; the minimum air pressure standard is 5000m above sea level and the air pressure is 86 to 106Kpa.

20 Placing the battery in an extremely high temperature environment will cause the battery to explode or leak age of flammable liquids or gases.

- 21 Extremely low air pressure will cause leakage of flammable liquid or gas of battery.
- 22 The product label is attached to the bottom of the product.
- 23 Warning: If the battery is placed improperly, it will cause explosion. If it needs to be replaced, the same type of battery must be used.
- 24 Warning: (External or internal) batteries should not be exposed to overheated environment such as sunlight, fire or similar heat sources.
- 25 Warning: Keep the power supply available at any time. Keep a ventilation distance of at least 1cm around the product.
- 26 Please do not place any newspapers, tablecloths,
- 27 curtains, etc. in the ventilated place to ensure ventilation of the product.
- 28 Please don't discard the battery at will to protect the environment.
- 29 This product is used in tropical or moderate temperature.
- 30 There is a danger of explosion if the battery is replaced with an improper model.

Warning:

Please do not let this device get wet in the rain or be affected with damp to reduce the risk of fire and electric shock.

Do not place objects filled with liquid on the device, such as vases.

Do not open the device. There are no parts that can be repaired by users in the device. There is risk of electric shock inside.

Do not expose the device to dripping or splashing places.

Do not expose the product to open flames, for example, burning candles cannot be placed on the product.

The lightning arrow in the triangle is a warning sign, indicating that there is dangerous voltage in the product.



The exclamation mark in the triangle is a warning sign, indicating important instructions attached to the product.



A battery subjected to extremely low air pressure that may result in an explosion or the leakage of flammable liquid or gas. Risk of fire or explosion if the battery is replaced by an incorrect type.



USER MANUAL OF REYKJAVIK

PRODUCT CARE



This product is designed to provide advanced musical expression in normal living spaces.

Rain, damp, high humidity or being close to heat sources may damage this product.

The recommended temperature range is 5°C to 45°C (40°F to 113°F).

Cleaning

Vifa products are covered with beautiful and durable textile fabrics. Gently wipe with a lint-free cloth to remove non-oil stains or use a sticky stick to remove fine fabric lint.



Do not use a vacuum cleaner, which may damage the speaker device behind the fabric.

FUNCTION DESCRIPTION

Buttons and indicators on Reykjavik



- Answer/terminate the call
- Mute/pause
- Status button and indicator
- Volume



- Reset
- Battery indicator
- USB-C charging port
- AUX analog input
- Connection button and indicator
- Stereo
- L-CH
- R-CH

Battery charging



- Over 95%
- Between 80% and 95%
- Between 15% and 80%
- Below 15%

When charging, connect the USB-C cable to the USB power adapter or connect the cable directly to the computer. The battery indicator will show the power status.

* Please note, the USB power adapter is not included in this package. If the battery is not charged and the charge is less than 5%, the battery indicator will flash.

CONNECTING TO REYKJAVIK

Connecting with Bluetooth



Start Reykjavik, and press and hold the MODE key until the status indicator is white and always on.



Press and hold the MODE key until the status indicator flashes in blue.



Enable Bluetooth paired with the device and select Vifa_REYxxxxxx as Bluetooth device.



When the connection is established, the status indicator is blue and always on.

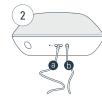
* Turn off the product, press and hold the MODE key until the status indicator flashes white, and then release.

* When playing, press the Mute/pause button to play or pause music.

Wired connection



1 Start Reykjavik, and press and hold the MODE key until the status indicator is white and always on.



2 Use (A) USB-C or (B) AUX) to connect the cable to the jack on the back and play music from the device.



3 The status indicator is green and always on after the wired play connection is established.

* When playing, press the Mute/pause button to mute or unmute music.

Call



Answer the incoming call

When the green light flashes, it indicates that there is an incoming call. Press this button to answer the incoming call.



Terminate a call

During a call, press this button to interrupt the call.



Reject a call

Press and hold this button to reject the call.



Mute

During a call, press the Mute/pause button to mute or unmute, and the status indicator will flash in white.

Connect two Reykjavik speakers



Ensure that both Reykjavik speakers are on. Press the Link button of (the primary) speaker until the Link indicator flashes yellow. Repeat the above operation in the second speaker (sub-speaker).

When two speakers are connected, their connection indicator lights are yellow and always on, indicating that the connection has been successful.

* When the second speaker is connected, it will play the music of the previous speaker. Press the Link button to change the LCH/R-CH. Press and hold the Link button to disconnect.

TRADEMARK

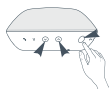


The Bluetooth® logo, Bluetooth designation and combination are trademarks owned by Bluetooth SIG Company.

Any use by Vifa Denmark A/S is under this license. Other trademarks and trade designations are the designations of their respective owners.

TROUBLESHOOTING

Factory settings



Press VOL-, VOL+ and Power buttons together for about 3 to 5s, the green, white and blue indicator flashes for 1s respectively, and the prompt sound sounds. The Bluetooth connection list is lost, and paired devices need to be paired again to connect; The restart function is normal, and the Bluetooth connection list will not be lost.

Reset Reykjavik



Restart

It can be used when Reykjavik crashes.

Press the restart button, Reykjavik will shut down, and the user settings will not be lost.



If the product problems you encounter cannot be found in this user manual, you can contact support@vifa.dk by email or find more support on the official website www.vifa.dk

SPECIFICATIONS

Description	Portable wireless speaker
Technical Characteristics	Bluetooth® Wireless Technology AUX 3.5mm mini input USB play Lithium-ion battery DSP signal processing to optimize less distortion and improve accuracy 3-channel pure digital power amplifier, 2 speakers can be connected at the same time Microphone and incoming call answering (including noise and echo filtering)
Input Options	Bluetooth® Wireless Technology AUX 3.5mm mini jack USB-C
HF Unit	2X19mm vifa unit with treble soft dome and neodymium magnet
LF Unit	88mm speaker unit with aluminum cone and neodymium magnet
Frequency Response	62 Hz to 20 kHz
Input Voltage	USB, 5V
Sleep State	Automatic entry after no signal for 3 minutes
Auto Power-off	Automatic entry after no signal for 30 minutes
Built-in Battery	Lithium ion battery 23Wh
Height/Diameter	65mm/139mm
Net Weight	0.6 kg
Enclosure	Customized Kvadrat fabric, anodised aluminium

LIMITED WARRANTY BY VIFA

This warranty applies only to products manufactured by Vifa (each "product").

Warranty Coverage

This limited warranty covers only the product functions in normal environment as specified in the instruction manual, and does not include the faults caused by improper or unreasonable use or maintenance, such as accidents, water ingress, improper packaging, lightning strikes, power surges or unauthorized tampering and changes or modifications without the authorization of Vifa. This limited warranty is limited to the repair or replacement of products determined by Vifa, and the transportation, relocation and installation expenses of products are not covered by this limited warranty.

Warranty Period

The warranty period is 12 months/1 year, unless otherwise stated in the documents specified in the purchase or specified by local laws and regulations. The warranty period takes effect immediately after the product is delivered to the customer. If the product is

repaired/delivered by any company or individual not authorized by Vifa, or the serial number of the product is deleted from the product for whatever reason, the warranty period will stop immediately.

Vifa Provides You with

Within the applicable warranty period, if Vifa receives the effective notice of any product defect within the warranty coverage, Vifa will take any of the following measures according to the actual situation within a reasonable time after receiving the notice of defect:

- 1 Repair the fault free of charge and use new or refurbished replacement parts.
- 2 Replace with the same product.
- 3 Refund the amount of the purchased product.

The response time may vary from country to country, including the shipping of available parts. All the defective parts replaced will become the assets of Vifa. Vifa has no obligation to repair, replace or refund the defective product before the customer returns it to the authorized dealer. Any replaced

product may be new or almost new, providing at least the same functions as the replaced product. Repair or damage outside the limited warranty period is not covered by this warranty unless approved in advance.

How to Get Services

You should take the following measures in case of product defects:

- 1 Refer to the user manual to identify and correct problems.
- 2 If the problem cannot be solved by referring to the instruction manual, please contact the merchant/place where you originally purchased the product to inquire about the problem you want to solve.
- 3 If necessary, Vita will arrange to repair or replace the product. Please show the date and address of the original invoice for your purchase of the product. The terms of repair or replacement are determined by the explicit extended terms at the time of delivery between you and the merchant/place and the relevant legal terms of local electronic products, and are not covered by this limited warranty.

If you want to transport the product, neither Vita nor the distributor is

responsible for the damage of the product during transportation. Therefore, we always recommend that you pack your products in original cartons.

Other Rights

This limited warranty does not affect your legal rights. This limited warranty offers you specific rights under specific conditions. You may also have other mandatory legal rights, depending on the country in which the product was originally purchased. This limited warranty does not affect similar legal rights and does not prevent you from seeking any legal compensation under the law.

Limitations of warranty and liability

Except for any personal injury or property damage caused by Vita's gross negligence, Vita's maximum compensation shall not exceed the original price paid by you to purchase the product. In case of any personal injury and/or property damage caused by Vita's gross negligence, Vita shall only be liable for compensation for its direct losses.

Vita reserves the right of final interpretation

Danke, dass Sie uns getroffen haben

vifa Reykjavik

Mysteriös und originell im Design
Hält eine Explosion von Klang
Bringen Sie es dorthin, wo Sie hinwollen

In diesem Handbuch finden Sie ausführliche Informationen zu den Sicherheitshinweisen, zur Verwendung, zur Nachkaufgarantie und mehr für das Reykjavik.

Danke fürs Lesen!

Wichtige Sicherheitshinweise

Wichtige Sicherheitshinweise.....21

Reykjavik Benutzerhandbuch

Produktpflege..... 25

Funktionsbeschreibung..... 26

Verbindung zu Reykjavik..... 27

Markenzeichen..... 30

Fehlerbehebung..... 31

Spezifikation..... 32

Vifa Eingeschränkte Garantie

Vifa Eingeschränkte Garantie..... 33



Für Handbücher in anderen Sprachen besuchen Sie bitte:
<https://www.vifa.dk/collections/reykjavik>

WICHTIGE SICHERHEITSHINWEISE

Dieses Gerät entspricht den Anforderungen von Teil 15 der FCC-Vorschriften. Sein Betrieb hängt von den folgenden zwei Bedingungen ab:

1. Dieses Gerät wird keine schädlichen Störungen verursachen.
2. Dieses Gerät muss alle möglichen Interferenzen aufnehmen, einschließlich Interferenzen, die einen abnormalen Betrieb verursachen können.

Achtung:

Dieses Gerät wurde getestet und entspricht den Grenzwerten für ein digitales Gerät der Klasse B gemäß Teil 15 der FCC-Vorschriften. Diese Grenzwerte sind so ausgelegt, dass sie einen angemessenen Schutz gegen schädliche Störungen durch Haushaltsgeräte bieten. Dieses Gerät erzeugt, verwendet und kann Hochfrequenzenergie abstrahlen und kann, wenn es nicht gemäß den Anweisungen installiert und verwendet wird, schädliche Störungen des Funkverkehrs verursachen. Unter bestimmten Installationsbedingungen

bestimmten Installationsbedingungen kann jedoch nicht garantiert werden, dass keine Störungen auftreten. Wenn dieses Gerät den Radio- oder Fernsehempfang stört, kann dies durch Ein- und Ausschalten des Geräts festgestellt werden. Dem Benutzer wird empfohlen, eine oder mehrere der folgenden Maßnahmen zu versuchen, um die Störung zu beheben. Maßnahmen:

1. Positionieren Sie die Antenne neu oder versetzen Sie sie.
2. Vergrößern Sie den Abstand zwischen dem Gerät und dem Empfänger.
3. Schließen Sie das Gerät an eine andere Steckdose an als die, an der der Empfänger angeschlossen ist.
4. Ziehen Sie einen Visafeldler oder einen erfahrenen Radio-/Fernsehtechniker zu Rate.

Änderungen oder Modifikationen, die nicht ausdrücklich von der für die Konformität verantwortlichen Stelle genehmigt wurden, können dazu führen, dass der Benutzer das Gerät nicht betreiben darf. Die Betriebsanleitung für das Lizenzfreie

Funkgerät muss den folgenden oder einen gleichwertigen Hinweis an einer gut sichtbaren Stelle in der Betriebsanleitung oder im Gerät oder in beiden enthalten.

Dieses Gerät entspricht den lizenzfreien RSS-Standards von Industry Canada. Der Betrieb ist von den folgenden zwei Bedingungen abhängig:

1. Dieses Gerät wird keine Störungen verursachen.
2. Dieses Gerät muss alle möglichen Interferenzen aufnehmen, einschließlich Interferenzen, die einen anomalen Betrieb des Geräts verursachen können.

FCC/IC-Erklärung zur Strahlungsexposition

Dieses Gerät entspricht den Vorschriften der FCC/IC RSS-102 für elektromagnetische Radioaktivität in einer unkontrollierten Umgebung. Dieses Gerät muss so installiert werden, dass ein Mindestabstand von 20 cm zwischen dem Gerät und Ihrem Körper eingehalten wird.




Vifa erklärt hiermit, dass das Bluetooth drahtlose Produkt Replygæk (MFA070) der EU-Richtlinie 2014/53/EU entspricht.

Die abgestrahlte Leistung im HF-Frequenzbereich 2402-2480 MHz ist kleiner als 10 dBm. Die vollständige Konformitätserklärung zur EU-Norm kann unter der folgenden URL: www.vifa.dk heruntergeladen werden. Firmware-Version gleich oder höher als 4.2 System.

Regulatorische Sicherheitsinformationen

1. Lesen Sie diese Bedienungsanleitung.
2. Bewahren Sie diese Bedienungsanleitung an einem sicheren Ort auf.
3. Beachten Sie alle Warnungen.
4. Befolgen Sie alle Anweisungen zur Bedienung.
5. Verwenden Sie das Gerät nicht in der Nähe von Wasser.
6. Reinigen Sie nur mit einem trockenen Tuch.
7. Blockieren Sie keine Lüftungsöffnungen und installieren Sie das Gerät gemäß den Anweisungen des Herstellers.
8. Installieren Sie das Gerät nicht in der Nähe von Wärmequellen wie Elektroheizungen, Heizlüftern,

- Öfen oder anderen wärmeerzeugenden Geräten (einschließlich Verstärkern),
- 9 Beschädigen Sie nicht die sicherheitsgerichteten gepolten oder geerdeten Stecker. Die gepolten Stecker haben zwei Einsätze, einen breiten und einen schmalen. Der Erdungsstecker hat zwei Stecker und einen Erdungsstift. Der breite Stecker bzw. Erdungsstift dient zu Ihrer Sicherheit. Wenn der mitgelieferte Stecker nicht zu Ihrer Steckdose passt, bitten Sie Ihren Elektriker, ihn durch eine passende Steckdose zu ersetzen.
- 10 Schützen Sie insbesondere die Steckdose und das Netzkabel am Auslass des Geräts vor dem Betreten oder Quetschen.
- 11 Verwenden Sie nur vom Hersteller angegebene Aufsätze/Zubehör.
- 12  Verwenden Sie nur den vom Hersteller angegebenen oder mit dem Gerät verkauften Wagen, Sockel, Stativ, Ständer oder Tisch. Bewegen Sie die Wagen/Geräte-Kombination bei der Verwendung des Wagens vorsichtig, damit sie nicht umkippt.
- 13 Ziehen Sie den Netzstecker, wenn Sie das Gerät längere Zeit nicht benutzen oder bei Gewitter.

- 14 Wenn eine Wartung erforderlich ist, wenden Sie sich an eine qualifizierte Serviceperson. Das Gerät muss gewartet werden, wenn folgende Bedingungen auftreten: beschädigte Kabel oder Stecker, Eindringen von Flüssigkeit, Herabfallen von Fremdkörpern, Feuchtsplatter durch Regen, nicht ordnungsgemäßer Betrieb oder wenn das Gerät heruntergefallen ist.
- 15 Trennen Sie das Gerät vollständig vom Netz und ziehen Sie den Netzstecker aus der Steckdose.
- 16 Wichtig! Dieses Gerät kann nicht auf weiche Untergründe (wie Betten, Vorräte, Decken usw.) gestellt werden.
- 17 Der Netzstecker sollte jederzeit verfügbar bleiben.
- 18 Das Werfen der Batterie in ein Feuer oder einen Herd oder das Zerbrechen oder Zerschneiden mit äußerer Gewalt kann zu einer Explosion führen.
- 19 Die maximale Umgebungstemperatur sollte 45°C nicht überschreiten, die minimale 10°C, die Lagertemperatur -20°C-40°C, die Transporttemperatur 10°C-45°C, der minimale Luftdruckstandard liegt bei 5000m über Meereshöhe und der Luftdruck beträgt 86-106 Kpa.
- 20 Wenn Sie die Batterie extrem hohen Temperaturen aussetzen, kann die

- Batterie explodieren oder es können brennbare Flüssigkeiten oder Gase austreten.
- 21 Extrem niedriger Luftdruck kann zum Austreten von brennbaren Flüssigkeiten oder Gasen aus der Batterie führen.
 - 22 Das Produktskett ist an der Unterseite des Produkts angebracht.
 - 23 **WARNUNG:** Eine unsachgemäße Platzierung der Batterie kann eine Explosion verursachen. Wenn ein Austausch erforderlich ist, muss der gleiche Batterietyp verwendet werden.
 - 24 **WARNUNG:** Die Batterie letern oder intern) sollte nicht übermäßiger Hitze wie Sonnenlicht, Feuer oder ähnlichen Wärmequellen ausgesetzt werden.
 - 25 **WARNUNG:** Halten Sie die Stromversorgung stets verfügbar.
 - 26 Halten Sie einen Mindestluftungsabstand von 1 cm um das Produkt ein.
 - 27 Um die Belüftung des Produkts zu schützen, legen Sie keine Zefungen, Tischdrücker, Vorhänge usw. in den Belüftungsbereich.
 - 28 Um die Umwelt zu schützen, entsorgen Sie den Akku bitte nicht willkürlich.
 - 29 Dieses Produkt ist für den Einsatz bei tropischen oder milden Temperaturen vorgesehen.
 - 30 Es besteht Explosionsgefahr, wenn die Batterie durch einen ungeeigneten Typ ersetzt wird.

Warnung:

- Setzen Sie das Gerät nicht Regen oder Feuchtigkeit aus, um die Gefahr von Bränden und Stromschlägen zu verringern.
- Stellen Sie keine mit Flüssigkeiten gefüllten Gegenstände, wie z. B. Vasen, auf das Gerät. Öffnen Sie das Gerät nicht. Im Inneren des Geräts befinden sich keine vom Benutzer zu wartenden Teile. Es besteht die Gefahr eines elektrischen Schlages im Inneren. Setzen Sie das Gerät nicht Tropf- und Spritzwasser aus.
- Setzen Sie das Produkt keinen offenen Flammen aus, z. B. schließende Kerzen nicht auf das Produkt gestellt werden.
- Der Blitzpfeil im Dreieck ist ein Warnzeichen dafür, dass sich im Inneren des Produkts eine gefährliche Spannung befindet.
- Das Ausrufezeichen innerhalb des Dreiecks ist ein Warnzeichen, das auf wichtige Hinweise zum Produkt hinweist.
- Das Informationszeichen (i) Batterien sind extrem niedrigen Luftdrücken ausgesetzt, die sie explodieren oder brennbare Flüssigkeiten und Gase austreten lassen können. Explosionsgefahr, wenn der Batteriepack durch einen falschen Typ ersetzt wird.

REYKJAVIK BENUTZERHANDBUCH PRODUKTPFLEGE



Dieses Produkt wurde entwickelt, um einen hervorragenden musikalischen Ausdruck in einem normal bewohnten Raum zu ermöglichen.

Regen, Feuchtigkeit, hohe Luftfeuchtigkeit oder die Nähe zu Wärmequellen können dieses Produkt beschädigen.

Der empfohlene Temperaturbereich ist 5-45 °C (40-113 °F).

Reinigung

Das Vifa-Produkt ist mit einem attraktiven, sehr strapazierfähigen Textilgewebe bespannt. Verwenden Sie ein fusselfreies Tuch, um Nicht-Öl-Flecken zu entfernen, oder ein klebriges Wollstäbchen, um feine Flusen aus dem Gewebe zu entfernen.



Verwenden Sie keinen Staubsauger, da dies zu einer Beschädigung der Lautsprechereinheit hinter dem Stoff führen kann.

FUNKTIONSBESCHREIBUNG

Die Tasten und Anzeigen



- ☎ Eingehende Anrufe annehmen/beenden
- ⏻ Stumm/Pause
- ⊙ Statusasten und Anzeigen
- ↕ Volumen



Taste und Anzeige zur Verbindung

- 🔊 Stereo
- 🔊 Linker Kanal
- 🔊 Rechter Kanal

- Zurücksetzen
- Batterie-Anzeige
- ⊖ USB-C-Ladeanschluss
- ⊖ AUX-Analogeingang

Batterieladung



- Mehr als 95 %
- ★ Zwischen 80 und 95 %
- ☀ Zwischen 15 und 80 %
- ⚡ Weniger als 15 %

Verbinden Sie während des Ladevorgangs das USB-C-Kabel mit dem USB-Netzteil oder schließen Sie das Kabel direkt an den Computer an. Die Batterieanzeige zeigt den Energiestatus an.

*Bitte beachten Sie, dass der USB-Netzadapter nicht in diesem Paket enthalten ist. Die Batterieanzeige blinkt, wenn sie nicht geladen wird und der Batteriestand weniger als 5 % beträgt.

VERBINDUNG ZU REYKJAVIK

Verbindung mit Bluetooth



1
Starten Sie das Reykjavik, halten Sie die MODE-Taste gedrückt, bis die Statusleuchte weiß und lang leuchtet.



2
Halten Sie die MODE-Taste gedrückt, bis die Statusanzeige blau blinkt.



3
Aktivieren Sie die Bluetooth-Kopplung mit dem Gerät und wählen Sie VIFA_REYxxxxxx als Bluetooth-Gerät.



4
Wenn die Verbindung hergestellt ist, leuchtet die Statusanzeige blau und lang.

*Um das Produkt auszuschalten, halten Sie die MODE-Taste gedrückt, bis die Statusanzeige weiß blinkt, und lassen Sie sie dann los.

*Drücken Sie während der Wiedergabe die Taste Stumm/Pause, um die Musik abzuspielen oder anzuhalten.

Kabelgebundene Verbindung



1 Starten Sie das Reykjavik und halten Sie die MODE-Taste gedrückt, bis die Statusleuchte weiß und lang leuchtet.



2 Schließen Sie das Kabel mit USB-C oder AUX1 an die Buchse auf der Rückseite an und geben Sie dann Musik über das Gerät wieder.



3 Die Statusanzeige leuchtet lange grün, wenn die kabelgebundene Wiedergabe angeschlossen ist.

*Drücken Sie während der Wiedergabe die Taste Stumm/Pause, um die Musik stumm zu schalten oder die Stummschaltung aufzuheben.

Aufrufen



Annehmen eines eingehenden Anrufs:

Wenn das grüne Licht blinkt, um einen eingehenden Anruf anzuzeigen, drücken Sie diese Taste kurz, um den Anruf anzunehmen.



Ablehnen eines eingehenden Anrufs

Halten Sie diese Taste gedrückt, um den Anruf abzuweisen.



Beenden eines Anrufs

Drücken Sie diese Taste während eines Gesprächs kurz, um das Gespräch zu unterbrechen.



Stummschalten

Drücken Sie während eines Anrufs kurz die Taste Stumm/Pause, um den Anruf stumm zu schalten oder die Stummschaltung aufzuheben, wenn die Statusanzeige weiß blinkt.

Anschluss von zwei Reykjavik-Lautsprechern



Stellen Sie sicher, dass beide Reykjavik-Lautsprecher eingeschaltet sind. Drücken Sie kurz die Link-Taste an einem (Haupt-)Lautsprecher, bis die Link-Anzeige gelb blinkt. Wiederholen Sie den Vorgang am zweiten Lautsprecher (Sub-Lautsprecher).

Wenn die beiden Lautsprecher miteinander verbunden sind, leuchtet ihre Link-Anzeige lange gelb und zeigt damit an, dass die Verbindung erfolgreich war.

*Wenn der zweite Lautsprecher angeschlossen ist, spielt er die Musik des vorherigen Lautsprechers. Wenn Sie den linken/rechten Kanal wechseln, drücken Sie kurz die Link-Taste. Halten Sie die Verbindungstaste gedrückt, um die Verbindung zu trennen.

MARKENZEICHEN

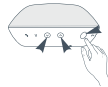


Das Bluetooth® -Logo, der Bluetooth-Name und die Bluetooth-Kombinationen sind Marken im Besitz von Bluetooth SIG GmbH.

Jede Verwendung von Vifa Denmark A/S unterliegt dieser Lizenz. Andere Marken und Markennamen sind die Namen der jeweiligen Eigentümer.

FEHLERBEHEBUNG

Werkseinstellungen wiederherstellen



Drücken Sie die Tasten VOL-, VOL+ und Power gleichzeitig für ca. 3-5s, grün, weiß und blau blinken für jeweils 1s und der Signalton ertönt. Die Bluetooth-Verbindungsliste geht verloren und das gekoppelte Gerät muss erneut gekoppelt werden, um eine Verbindung herzustellen; die Neustartfunktion funktioniert normal und führt nicht zum Verlust der Bluetooth-Verbindungsliste.

Reykjavik neu starten



Neustart

Kann verwendet werden, wenn das Reykjavik tot ist.

Drücken Sie kurz die Neustart-Taste, Reykjavik wird heruntergefahren und die Benutzereinstellungen gehen nicht verloren.



Wenn das aufgetretene Produktproblem in diesem Benutzerhandbuch nicht zu finden ist, können Sie sich per E-Mail an support@vifa.dk wenden oder auf der offiziellen Website www.vifa.dk weitere Unterstützung suchen.

SPEZIFIKATION

Beschreibung Technische Merkmale	Tragbare drahtlose Lautsprecher Bluetooth® Drahtlos-Technologie AUX 3,5 mm Mini-Audioeingang USB-Wiedergabe Lithium-Ionen-Batterie DSP-Signalverarbeitung, optimiert für weniger Verzerrungen und verbesserte Genauigkeit Rein digitaler 3-Kanal-Verstärker kann 2 Lautsprecher gleichzeitig anschließen
Eingabeoption	Mikrofon und Rufannahme (einschließlich Rausch- und Echo-Filterung) Bluetooth® Wireless Technology AUX 3,5 mm Mini-Buchse USB-C
Hochtöner	2 x 19 mm Vifa-Hochtoneinheit mit weicher Kalotte und Neodym-Magnet
Tieftöner	88 mm Lautsprechereinheit mit Aluminiummembran und Neodym-Magnet
Frequenzgang	62 Hz - 20 kHz
Eingangsspannung	USB, 5V
Ruhezustand	Automatischer Eintritt nach 3 Minuten ohne Signal
Auto-AUS	Automatischer Eintritt nach 30 Minuten ohne Signal
Eingebauter Batterie	Lithium-Ionen-Batterie 23 Wh
Höhe/Durchmesser	65 mm/139 mm
Nettogewicht	0,6 kg
Gehäuse	Benutzerdefinierter Kvadrat-Stoff, Eloxiertes Aluminium

VIFA EINGESCHRÄNKTE

Diese Garantie gilt nur für von Vifa hergestellte Produkte (jeweils ein "Produkt").

Garantieleistungen

Diese eingeschränkte Garantie deckt die Funktionalität des Produkts nur in der normalen, im Handbuch angegebenen Umgebung ab und gilt nicht für Ausfälle, die durch unsachgemäßen oder unangemessenen Gebrauch oder Wartung entstehen, wie z. B. Unfälle, Eindringen von Wasser, unsachgemäße Verpackung, Blitzzschlag, Überspannung oder nicht autorisierte Eingriffe, Änderungen oder Modifikationen, die nicht von Vifa genehmigt wurden. Diese eingeschränkte Garantie beschränkt sich auf die Reparatur oder den Austausch des Produkts nach dem Ermessen von Vifa, und die Kosten für Versand, Umrüstung und Installation des Produkts werden von dieser eingeschränkten Garantie nicht abgedeckt.

Gewährleistungsfrist

Die Gewährleistungsfrist beträgt 12 Monate /1 Jahr, sofern in den Kaufunterlagen nichts anderes angegeben ist oder sofern die örtlichen Gesetze und Vorschriften nichts anderes vorschreiben. Die Gewährleistungsfrist beginnt unmittelbar mit der Auslieferung des Produkts an den Kunden. Die Garantiezeit erlischt sofort, wenn das Produkt von einer nicht

von Vifa autorisierten Firma oder Person repariert/verändert wird oder wenn die Seriennummer des Produkts aus irgendeinem Grund vom Produkt entfernt wird.

Vifa bietet Ihnen

Wenn Vifa während der geltenden Garantiezeit eine gültige Mitteilung über ein fehlerhaftes Produkt erhält, das unter die Garantie fällt, wird Vifa innerhalb eines angemessenen Zeitraums nach Erhalt der Mitteilung über den Mangel je nach Fall eine der folgenden Maßnahmen ergreifen:

1. Kostenlose Störungsbehebung mit neuen oder aufgearbeiteten Ersatzteilen.
2. Ersetzen Sie das Produkt durch das gleiche Modell.
3. Rückerstattung des Kaufpreises für das Produkt.

Die Reaktionszeit kann von Land zu Land variieren, einschließlich der Verfügbarkeit von Teilen für den Versand. Alle ausgetauschten defekten Teile gehen in das Eigentum von Vifa über. Vifa ist nicht verpflichtet, das defekte Produkt zu reparieren, zu ersetzen oder den Kaufpreis zu erstatten, bis der Kunde es an einen autorisierten Händler zurückgibt. Jedes Ersatzprodukt kann neu oder fast neu sein und bietet mindestens die

gleiche Funktionalität wie das zu ersetzende Produkt. Reparaturen oder Schäden außerhalb der beschränkten Garantiezeit werden von dieser Garantie nicht abgedeckt, außer nach vorheriger Genehmigung.

Wie erhalten Sie den Service

Im Falle eines Produktfehlers sollten Sie die folgenden Maßnahmen ergreifen:

1. Schlagen Sie im Benutzerhandbuch nach, um das Problem zu identifizieren und zu beheben.
2. Wenn das Problem nicht mit Hilfe des Benutzerhandbuchs gelöst werden kann, wenden Sie sich an den Händler/Ort, an dem Sie das Produkt ursprünglich gekauft haben, um Rat zu dem Problem zu erhalten, das Sie lösen möchten.
3. Falls erforderlich, veranläßt Vifa die Reparatur oder den Austausch des Produkts unter Angabe des Datums und der Adresse der Originalrechnung, von der Sie das Produkt erworben haben. Die Bedingungen der Reparatur oder des Austauschs unterliegen den ausdrücklichen Bedingungen der Erweiterung und den örtlichen Gesetzen, die für die Elektronik zum Zeitpunkt der Lieferung durch Sie und den Händler/Standort gelten, und sind nicht durch diese beschränkte Garantie abgedeckt.

Wenn Sie das Produkt versenden, sind weder Vifa noch der Händler für Schäden am Produkt während des Versands verantwortlich. Wir empfehlen Ihnen daher, Ihr Produkt immer im Originalkarton zu verpacken.

Andere Rechte

Diese eingeschränkte Garantie beeinträchtigt nicht Ihre gesetzlichen Rechte. Diese eingeschränkte Garantie räumt Ihnen unter bestimmten Bedingungen bestimmte Rechte ein. Je nach Land, in dem das Produkt ursprünglich gekauft wurde, haben Sie möglicherweise noch weitere zwingende gesetzliche Rechte. Diese eingeschränkte Garantie beeinträchtigt nicht ähnliche gesetzliche Rechte und hindert Sie nicht daran, einen Rechtsbehelf nach dem Gesetz einzulegen.

Garantiebeschränkungen und Haftung

Außer bei Personen- oder Sachschäden, die durch grobe Fahrlässigkeit von Vifa verursacht wurden, übersteigt die maximale Haftung von Vifa nicht den von Ihnen ursprünglich für das Produkt gezahlten Preis. Bei Personen- und/oder Sachschäden, die durch grobe Fahrlässigkeit von Vifa verursacht werden, haftet Vifa nur für den unmittelbaren Schaden. Die endgültige Deutungshoheit liegt bei Vifa.

Merci de vous rencontrer

vifa Reykjavik

Conception mystérieuse et originale
Profitez un éclat de son
Allez où vous voulez aller avec cet appareil

Le présent manuel vous présente en détail les précautions de sécurité, les méthodes d'utilisation et les garanties après-vente de l'appareil Reykjavik.

Merci de lire attentivement le présent manuel !

Déclaration de sécurité importante

Déclaration de sécurité importante37

Manuel d'utilisation de l'appareil Reykjavik

Entretien du produit41

Description de la fonctionnalité42

Connexion à l'appareil Reykjavik43

Marque46

Dépannage47

Spécification48

Garantie limitée Vifa

Garantie limitée Vifa 49



Pour les manuels dans d'autres langues, veuillez accéder au site web suivant : <https://www.vifa.dk/collections/reykjavik>

DÉCLARATION DE SÉCURITÉ IMPORTANTE

Le présent appareil est conforme à la partie 15 des règles de la FCC. Son fonctionnement dépend des deux conditions suivantes :

- 1 Le présent appareil ne doit pas provoquer d'interférences nuisibles.
- 2 Le présent appareil doit accepter toute interférence possible, y compris les interférences pouvant provoquer un fonctionnement anormal.

Notes :

Le présent appareil a été testé conformément à la partie 15 des règles de la FCC et répond aux limites d'un appareil numérique de classe B. Ces limites sont conçues pour fournir une protection raisonnable contre les interférences nuisibles provenant des équipements ménagers. Le présent appareil génère, utilise et peut émettre de l'énergie radiofréquence, et s'il n'est pas installé et utilisé conformément aux instructions, il peut provoquer des interférences nuisibles aux communications radio.

Dependant, dans certaines conditions d'installation, il n'y a aucune garantie que des interférences ne se produiront pas. Si le présent appareil provoque des interférences nuisibles à la réception de la radio ou de la télévision, vous pouvez

le déterminer en allumant et éteignant l'appareil. Nous encourageons les utilisateurs à essayer une ou plusieurs des mesures suivantes pour corriger les interférences.

Les mesures :

- 1 Déplacer ou déplacer l'antenne.
- 2 Augmenter la distance de séparation entre l'équipement et le récepteur.
- 3 Connecter l'équipement à une prise de courant différente de celle à laquelle le récepteur est connecté.
- 4 Consulter Vifa ou des revendeurs ou des techniciens radio/TV expérimentés pour obtenir de l'aide.

Si les changements ou modifications ne sont pas expressément approuvés par la partie responsable de la conformité, l'utilisateur peut ne pas être autorisé à utiliser l'équipement.

Le manuel d'utilisation du dispositif radio sans licence doit inclure l'avertissement visible dans le manuel d'utilisation ou l'équipement ou les deux.

Le présent appareil est conforme à la norme RSS sans licence d'Industrie Canada. Le fonctionnement dépend des deux conditions suivantes :

- 1 Le présent appareil ne causera pas d'interférences.

2 Le présent appareil doit accepter toute interférence possible, y compris les interférences pouvant provoquer un fonctionnement anormal de l'appareil.

Déclaration d'exposition aux rayonnements FCC/IC

Le présent appareil est conforme à la réglementation FCC/IC RSS-102 sur les rayonnements électromagnétiques dans les environnements non contrôlés. Le présent appareil doit être installé de manière à ce que l'appareil et votre corps gardent une distance minimale de 20 cm.



Vifa déclare par la présente que le produit sans fil Bluetooth Revlynik (WiFiD70) est conforme à la directive de l'Union européenne 2014/53/UE. La puissance de rayonnement de la plage de fréquences radio de 2402-4804 MHz est inférieure à 100dBm. La déclaration complète de conformité aux normes de l'UE peut être téléchargée sur le site Web suivant : www.vifa.dk. La version du firmware est égale ou supérieure au système 4.2.

Informations réglementaires de sécurité

- 1 Lire ce manuel.
- 2 Conserver correctement ce manuel.
- 3 Tenir compte de tous les avertissements.
- 4 Suivre toutes les instructions.
- 5 Ne pas utiliser le présent appareil près de l'eau.
- 6 Nettoyer uniquement avec un chiffon sec.
- 7 Ne bloquer aucun évent et installer-le conformément aux instructions du fabricant.
- 8 Ne pas installer à proximité de sources de chaleur, telles que des radiateurs électriques, des régulateurs d'air chaud, des radiateurs ou d'autres équipements générant de la chaleur (y compris les amplificateurs de puissance).
- 9 Ne pas endommager les fiches polarisées ou les fiches de mise à la terre relatives à la sécurité. La fiche polarisée a deux lames, un large et un étroit. La fiche de mise à la terre a deux fiches et une broche de mise à la terre. Parmi eux, la lame large ou la broche de terre sert à protéger votre sécurité. Si la fiche fournie

- ne correspond pas à votre prise, demander à un électricien de la remplacer par une prise adaptée.
- 10 En particulier, protéger le cordon d'alimentation au niveau des fiches, des prises et des prises d'équipement contre tout pincement ou pincement.
- 11 Utiliser uniquement les pièces jointes/accessoires spécifiés par le fabricant.



- 12 Utiliser uniquement des chariots, des bases, des trépieds, des supports ou des tables spécifiés par le fabricant ou vendus avec l'équipement. Lorsque vous utilisez un chariot, soyez prudent lorsque vous déplacez l'ensemble chariot/equipement pour éviter de basculer et d'être endommagé.
- 13 Débrancher l'appareil de la source d'alimentation s'il n'est pas utilisé pendant une longue période ou pendant des orages.
- 14 Pour la maintenance et l'inspection, veuillez consulter le personnel de maintenance qualifié concerné. Si les situations suivantes se produisent, l'équipement doit être révisé :

câbles ou prises endommagés, pénétration de liquide, chute de corps étrangers, pluie ou humidité, dysfonctionnement ou chute d'équipement, etc.

- 15 Débrancher complètement l'alimentation secteur de l'appareil et débrancher le cordon d'alimentation de l'appareil de la prise de courant.
- 16 Important : Le présent appareil ne peut pas être placé sur des supports souples (tels que literie, couvertures, etc.).
- 17 La prise d'alimentation doit rester disponible à tout moment.
- 18 Jeter la batterie dans un feu ou un poêle, ou la briser ou la couper avec une force externe peut provoquer une explosion.
- 19 La température ambiante maximale ne doit pas dépasser 45°C, le minimum 10°C. La température de stockage -20°C-40°C, la température de transport 10°C-45°C, la norme de pression atmosphérique minimale est de 5000m au-dessus de la mer niveau, et la pression atmosphérique est 99-100kpa.
- 20 Placer la batterie dans un environnement à température extrêmement élevée peut provoquer

d'explosion de la batterie ou la fuite de liquides ou de gaz inflammables.

21 Une pression d'air extrêmement basse peut provoquer une fuite de liquide ou de gaz inflammable de la batterie.

22 L'étiquette du produit est apposée sous le produit.

23 Avertissement : Si la batterie est mal placée, elle provoquera une explosion. Si vous devez la remplacer, vous devez utiliser le même type de batterie.

24 Avertissement : La batterie externe ou interne ne doit pas être exposée à une chaleur excessive telle que la lumière du soleil, le feu ou des sources de chaleur similaires.

25 Avertissement : Garder l'alimentation disponible à tout moment.

26 Garder une distance de ventilation d'au moins 1 cm autour du produit.

27 Pour assurer la ventilation du produit, veuillez ne pas placer de journaux, nappes, rideaux, etc. dans un endroit aéré.

28 Afin de protéger l'environnement, veuillez ne pas jeter la batterie au hasard.

29 Ce produit est utilisé dans des températures tropicales ou douces.

30 Il existe un risque d'explosion si la batterie est remplacée par un modèle inapproprié.


Avertissement :


Pour réduire le risque d'incendie et de choc électrique, ne pas exposer le présent appareil à la pluie ou à l'humidité. Ne pas placer d'objets remplis de liquides, tels que des vases, sur l'appareil.


Ne pas ouvrir l'appareil. Il n'y a aucune pièce réparable par l'utilisateur dans l'appareil. Il y a un risque de choc électrique à l'intérieur.

Ne pas exposer l'appareil à des gouttes d'eau et à des endroits venteux.

Ne pas exposer le produit à des flammes nues. Par exemple, des bougies à fumées ne peuvent pas être placées sur le produit.

 La foudre dans le triangle est un signe d'avertissement, indiquant qu'il y a une tension dangereuse dans le produit.

 Le point d'exclamation dans le triangle est un panneau d'avertissement, qui indique des instructions importantes fournies avec le produit.

 La batterie soumise à une pression extrêmement basse pouvant entraîner une explosion ou une fuite de liquide ou de gaz inflammable. Risque d'incendie ou d'explosion si la batterie est remplacée par un type incorrect.

MANUEL D'UTILISATION DE L'APPAREIL REYKJAVIK ENTRETIEN DU PRODUIT



Le présent produit est conçu pour fournir une expression musicale de haut niveau dans les espaces de vie normaux.

Toute exposition à la pluie, à une humidité ou à une source de chaleur peut endommager le présent produit.

La température de service recommandée est comprise entre 5 à 45°C (soit 40 à 113°F).

Nettoyage

Le produit Vifa est recouvert d'un beau tissu textile très résistant. Lors du nettoyage, utilisez un chiffon non pelucheux pour enlever en essuyant doucement les taches non grasses, ou utilisez un bâtonnet collant pour enlever les fines peluches du tissu.



Veillez ne pas utiliser d'aspirateur, pour éviter d'endommager le haut-parleur derrière le tissu.

DESCRIPTION DE LA FONCTIONNALITÉ

Boutons et voyants



- ☎ Prendre un appel / Raccrocher
- || Silence / Pause
- Bouton et voyant d'état
- ∨∧ Volume



- Bouton et voyant de connexion
- Stéréo
- Canal gauche
- Canal droit

- Réinitialiser
- Voyant de batterie
- Port de charge USB-C
- Entrée analogique AUX

Charge de la batterie



- Plus de 95%
- ★ 80% à 95%
- ☀ 15% à 80%
- ⚡ Moins de 15%

Lors de la charge, connectez le câble USB-C à un adaptateur d'alimentation USB ou directement à un ordinateur. Alors le voyant de batterie indique l'état d'alimentation.

* Veuillez noter que l'adaptateur d'alimentation USB n'est pas inclus dans l'emballage du présent produit. Lorsque la batterie est inférieure à 5 % et que la batterie n'est pas en charge, le voyant de batterie clignote.

CONNEXION À L'APPAREIL REYKJAVIK

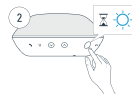
Connexion via Bluetooth



Démarez l'appareil Reykjavik, et appuyez longuement sur le bouton MODE, jusqu'à ce que le voyant d'état s'allume en blanc.



Activez la fonction Bluetooth de l'appareil et sélectionnez l'appareil nommé VIFA_REYxxxxxx.



Appuyez longuement sur le bouton MODE, jusqu'à ce que le voyant d'état clignote en bleu.



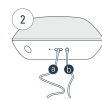
Après la connexion établie avec succès, le voyant d'état s'allume en bleu.

- * Éteignez l'appareil, et appuyez longuement sur le bouton MODE jusqu'à ce que le voyant d'état clignote en blanc, puis libérez le bouton.
- * Pendant la lecture, appuyez sur le bouton Silence / Pause pour lire ou mettre en pause la musique.

Connexion filaire



Démarrez l'appareil Reykjavik, et appuyez longuement sur le bouton MODE, jusqu'à ce que le voyant d'état s'allume en blanc.



Connectez le câble à la prise à l'arrière du présent appareil (en utilisant USB-C ou AUX), jouez de la musique au moyen du présent appareil.



Après la connexion filaire établie avec succès, le voyant d'état s'allume en vert.

* Pendant la lecture, appuyez sur le bouton Silence / Pause pour activer ou désactiver le mode Silence.

Appel



Prendre un appel

Le voyant clignotant en vert indique qu'il y a un appel entrant, alors appuyez brièvement sur ce bouton pour prendre l'appel.



Raccrocher

Pendant un appel, appuyez brièvement sur ce bouton pour raccrocher.



Refuser un appel

Appuyez longuement sur ce bouton pour refuser un appel.



Silence

Pendant un appel, appuyez brièvement sur le bouton Silence / Pause pour activer ou désactiver le mode Silence, dans ce cas, le voyant d'état clignote en blanc.

Connexion de deux enceintes Reykjavik



Assurez que les deux enceintes Reykjavik sont allumées. Appuyez brièvement sur le bouton Link d'une enceinte (principale), jusqu'à ce que le voyant Link clignote en jaune. Ensuite, répétez l'opération ci-dessus sur la deuxième enceinte (secondaire).

Lorsque ces deux enceintes sont connectées ensemble, leurs voyants de connexion s'allument en jaune, indiquant la connexion réussie.

* Après la connexion réussie, la deuxième enceinte joue la musique de l'enceinte principale. Appuyez brièvement sur le bouton Link pour basculer entre le canal gauche et droit. Appuyez longuement sur le bouton Link pour la déconnexion.

MARQUE

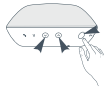


Le logo Bluetooth®, le nom et la combinaison Bluetooth sont des marques appartenant à la société Bluetooth SIG.

Toute utilisation de la société vifa Denmark A/S est dans le cadre de cette licence. Les autres marques et noms commerciaux appartiennent à leurs propriétaires respectifs.

DÉPANNAGE

Réinitialisation aux paramètres de sortie d'usine



Appuyez simultanément sur les boutons VOL-, VOL+ et Power pendant environ 3 à 5 s, alors les vert, blanc et bleu clignotent chacun pendant 1 s, et un son d'alerte est émis. En cas de liste de connexion Bluetooth perdue, l'appareil jumelé doit être à nouveau jumelé pour la connexion ; la fonction de redémarrage est normale et la liste de connexion Bluetooth ne sera pas perdue.

Redémarrage de l'appareil Reykjavik



Redémarrage

Cette fonction peut être utilisée lorsque Reykjavik se bloque.

Appuyez brièvement sur le bouton de redémarrage pour éteindre l'appareil Reykjavik, dans ce cas, les paramètres utilisateur ne seront pas perdus.



Dans le cas où le problème du produit que vous rencontrez n'est pas figuré dans le présent manuel d'utilisation, vous pouvez trouver plus d'assistance en nous contactant via support@vifa.dk ou sur notre site officiel www.vifa.dk

SPÉCIFICATION

Description	Enceinte portable sans fil
Caractéristiques techniques	Technologie sans fil Bluetooth® Entrée mini AUX 3,5 mm Lecture USB Batterie Lithium-ion Traitement du signal DSP, pour obtenir moins de distorsion et améliorer la précision Amplificateur de puissance numérique à 3 canaux, pouvant connecter 2 enceintes en même temps Microphone et réponse aux appels entrants (y compris filtrage du bruit et de l'écho)
Options d'entrée	Technologie sans fil Bluetooth® Prise mini AUX 3,5 mm USB-C
Unité haute fréquence	unité vifa avec tweeter 2x19 mm à dôme souple et aimant néodyme
Unité Woofer	haut-parleur de 88 mm avec cône en aluminium et aimant en néodyme
Réponse en fréquence	62 Hz - 20 kHz
Tension d'entrée	USB, 5V
État de sommeil	après 3 minutes d'absence de signal, cet état démarrera automatiquement
Arrêt automatique	après 30 minutes d'absence de signal, cet état démarrera automatiquement
Batterie intégrée	batterie Li-ion 23Wh
Hauteur/diamètre	65 mm/139 mm
Poids net	0,6 kg
Coque	tissu Kvadrat personnalisé, Aluminium anodisé

GARANTIE LIMITÉE VIFA

Cette garantie s'applique uniquement aux produits fabriqués par Vifa (chaque produit »).

Garantie

Cette garantie limitée ne couvre que les fonctions du produit dans l'environnement normal spécifié dans le manuel et n'inclut pas les défaillances causées par une utilisation ou un entretien inapproprié ou déraisonnable, tels que les accidents, les infiltrations d'eau, les emballages inappropriés, les coups de foudre, les surtensions ou les manipulations non autorisées. Changements ou modifications non autorisés par Vifa. Cette garantie limitée est limitée à l'entretien ou au remplacement du produit à la discrétion de Vifa, et les frais de transport, de dédicement et d'installation du produit ne sont pas couverts par cette garantie limitée.

Période de garantie

Sauf indication contraire dans les documents spécifiés dans l'achat, ou autrement spécifié par les lois et réglementations locales, la période de garantie est de 12 mois/1 an. La période de garantie prend effet immédiatement après la livraison du produit au client. Si le produit est révisé/modifié par une entreprise ou une personne non autorisée par Vifa, ou si le numéro de série du produit est supprimé du produit pour quelque

raison que ce soit, la période de garantie cessera immédiatement.

Vifa vous offre :

Pendant la période de garantie applicable, si Vifa reçoit une notification valide de tout défaut du produit dans le cadre de la garantie, Vifa prendra l'une des mesures suivantes en fonction de la situation réelle dans un délai raisonnable après avoir reçu la notification du défaut :

- 1 Réparer le défaut gratuitement, utiliser des pièces de rechange neuves ou remises à neuf.
- 2 Remplacer le même produit.
- 3 Rembourser le montant du produit acheté.

Le temps de réponse peut varier d'un pays à l'autre, y compris l'état d'expédition des pièces disponibles. Toutes les pièces défectueuses remplacées deviendront les actifs de Vifa. Avant que le client ne renvoie le produit défectueux au revendeur agréé, Vifa n'a aucune obligation de réparation, de remplacement ou de remboursement.

Tout produit remplacé peut être neuf ou presque neuf, offrant au moins les mêmes fonctionnalités que le produit remplacé. Les réparations ou les dommages en dehors de la période de garantie limitée ne sont pas couverts par cette garantie, à moins qu'une autorisation préalable n'ait été obtenue.

Comment profiter des services

Si il y a un défaut du produit, vous devez prendre les mesures suivantes:

1. Veuillez vous référer au manuel d'utilisation pour identifier et corriger le problème.
2. Si le problème ne peut toujours pas être résolu en vous référant au manuel d'instructions, veuillez contacter le commerçant/l'endroit où vous avez acheté le produit à l'origine pour consulter le problème que vous souhaitez résoudre.
3. Si nécessaire, Vita organisera l'entretien ou le remplacement du produit. Veuillez indiquer la date et l'adresse de livraison d'origine du produit que vous avez acheté. Les conditions de réparation ou de remplacement sont déterminées par les conditions d'extension explicites et les conditions locales locales relatives au produit électronique lorsque vous et le marchand/l'endroit le vendez, et ne sont pas couverts par cette garantie limitée.

Si vous souhaitez transporter le produit, ni Vita ni le distributeur ne sont responsables des dommages causés par le produit pendant le transport. Par conséquent, nous vous recommandons toujours d'utiliser le carton d'origine pour emballer le produit.

Autres droits

Cette garantie limitée n'affecte pas vos droits statutaires. Cette garantie limitée vous offre des droits spécifiques dans des conditions spécifiques. Vous pouvez également avoir d'autres droits légaux obligatoires, selon le pays dans lequel le produit a été acheté à l'origine. Cette garantie limitée n'affecte pas les droits légaux similaires et ne vous empêche pas de demander une compensation légale en vertu de la loi.

Limites et responsabilités de garantie

À l'exception des dommages personnels ou matériels causés par la négligence grave de Vita, l'indemnisation maximale de Vita ne dépassera pas le prix initialement payé par vous pour l'achat du produit. En cas de dommages corporels et/ou matériels causés par une négligence grave de Vita, Vita ne sera responsable que des pertes directes.

Le droit d'interprétation finale appartient à Vita.

Tak for Mødes

vifa Reykjavik

Mystisk og originalt design
Indeholder et udbrud af lyd
Med det, til hvor du vil hen

Denne vejledning giver dig en detaljeret introduktion til
Reykjaviks sikkerhedsinstruktion, brugsdetaljer,
eftersalgsgaranti osv.

Tak for læsning!

Vigtig Sikkerhedsinstruktionen

Vigtig Sikkerhedsinstruktionen.....53

Brugsbog af Reykjavik

Produkts vedligeholdelse56

Funktion instruktion57

Tilslutning til Reykjavik58

Varemærke 61

Følj Fjernelse62

Specifikationer 63

Vifa Begrænset Garanti

Vifa Begrænset Garanti 64



Besøg <https://www.vifa.dk/collections/reykjavik>, hvis du vil læse håndbøger på andre sprog

VIGTIG SIKKERHEDSINSTRUKTIONEN

Denne enhed overholder del 15 i FCC-reglerne. Operationen afhænger af følgende to betingelser:

- 1 Denne enhed vil ikke fremstille skadelig interferens.
- 2 Denne enhed skal acceptere enhver mulig interferens, inklusive interferens, der kan fremstille usædvanlig operation.

Bemærk:

Denne enhed er prøvet ifølge del 15 i FCC-reglerne og overholder grænserne for en Klasse B digital enhed, som er designet til at give rimelig beskyttelse mod skadelig interferens fra husholdningsudstyr. Det vil fremstille, bruge og kan udsirre radiofrekvensenergi. Det kan forårsage skadelig interferens i radiokommunikation, hvis det ikke installeres og bruges ifølge af instruktionerne.

Men der er ikke garanti for, at der er ikke interferens under bestemt installationsforhold. Hvis denne enhed forårsager skadelig interferens i radio- eller tv-modtagelse, kan du bestemme ved at tænde og slukke for enheden. Vi opfordrer brugerne til at prøve en eller flere af følgende foranstaltninger for at rette interferensen following measures to correct interference.

Foranstaltninger:

- 1 Indstil igen eller indstil antennen igen.
- 2 Fjern afstand mellem enheden og modtageren.
- 3 Tilslut enheden til en anden stikkontakt end den, som modtageren er tilsluttet.
- 4 Konsulter Vifa eller forhandleren eller erfare radio-/tv-eksperter for at få hjælp.

Hvis ændringer eller modifikationer ikke er godkendt af den ansvarlig part, har brugeren muligvis ikke autoriseret til at operere dette enhed.

Brugers håndbog til den tekniske radio skal indeholde følgende eller tilsvarende meddelelse på et fremtrædende sted i brugers håndbogen eller enheden eller begge.

Denne enhed overholder Ministeriet for industri af Canada/ICCS-standards. Operationen afhænger af følgende to forhold:

- 1 Denne enhed vil ikke fremstille skadelig interferens.
- 2 Denne enhed skal acceptere enhver mulig interferens, inklusive interferens, der kan fremstille usædvanlig operation.

Erklæring om FCC/ICCS-tilslutningsponering
Denne enhed overholder FCC/ICCS-102-reglerne for elektromagnetisk stråling i ukontrollerede miljøer. Efter installation, afstanden mellem enheden og din krop skal være 20 cm til mindst.



Vila anlærer hermed at det trådløse Bluetooth-produkt Reyjavik (VIFA070) overholder EU 2014/53 / EU instruktion. Strålingsniveauet i radiofrekvensområdet på 2402-2480MHz er mindre end 10 dBm. Den fuldstændige erklæring om overholdelse af EU-standarden kan downloades fra www.vifa.dk. Firmwareversionen er 1.0 med eller højere end 1.2 system.

Oplysninger om regulering sikkerhed

1. Læs denne vejledning.
2. Hold denne vejledning.
3. Vær opmærksom på alle advarsler.
4. Følg alle instruktioner.
5. Brug ikke denne enhed i nærheden af vind.
6. Børg kun med en tør klud.
7. Dæk ikke ventilationsåbninger, og installer dem ifølge af fabrikantens anvisninger.
8. Installer ikke i nærheden af varmeapparater, såsom elektriske varmeapparater, varmluftregulator, komfur eller andre varmeopvarmende udstyr (inklusive effekttårne).
9. Beskudg ikke de polariserede stik for sikkerhed eller jordforbindelsesstik. Polariserede stik har to knive, en bred og en smal. Jordforbindelsesstikket

har to stik og en jordsift, blandt hvilke den brede kniv eller jordsift er brugt til at beskytte din sikkerhed. Du skal bede en elektriker om at udskrifte det stik, hvis det ikke løses dit stik.

10. Beskyt særligt kablet ved stik og stikkontakter mod at blive gået på eller klemt.
11. Brug kun tilbehør / beslag, der er specificeret af fabrikanten.



12. Brug kun vognene grundlæggende, stativene, beslag eller boderne angivet af fabrikanten eller solgt med enheden. Du skal være forsigtig, når du bruger en vogn eller flytter en vogn / udstyrkombination. Undgå at vælte det og beskadige det.
13. Træk stikket ud i lange perioder uden brug eller under tørre vejr.
14. Kontakt relevant kvalificeret vedligeholdelsespersonale for vedligeholdelse og inspektion. Hvis følgende situationer opstår, skal enheden efterses: beskadigede kabler eller stik, væskeindtrængning, faldende fremmedlegemer, fugt i regn, usædvanlig operation eller enheden falder over.
15. Træk stikket ud til at afbryde strømmen.
16. Vigtigt! Denne enhed kan ikke låses.

på lade understatninger (såsom sengelst, tæpper osv.).

17 Strømkædet skal altid være tilgængeligt.

18 At kaste batteriet i ild eller komfur eller knuse eller skære det med ekstern kraft kan forårsage en eksplosion.

19 Den maksimale miljøtemperatur: 45 ° C, minimum: 10 ° C, opbevarings-/transporttemperatur: -20 ° C-40 ° C, transporttemperatur: -10 ° C-45 ° C, den mindste lufttrykstANDARD: 86-106 KPa på 5000 m over havets niveau.

20 At placere batteriet i ekstremt høj temperatur kan forårsage en eksplosion af batteriet eller lækage af brandfarlig væske eller gas.

21 Ekstremt lavt lufttryk kan forårsage lækage af brandfarlig væske eller gas fra batteriet.

22 Produktetiketten er fastgjort på bunden.

23 Advarsel: Hvis batteriet placeres forkert, vil det medføre en eksplosion. Du skal bruge den samme type batteri, hvis du skal udskifte det.

24 Advarsel: Batteriet (ekstremt eller internt) bør ikke udsættes i ekstremt varmt miljø, såsom under solen, med ild eller lignende varmekilder.

25 Advarsel: Strømmen skal altid være tilgængelig.

26 Hold en ventilationsafstand på mindst 1 cm omkring produktet.

27 For at sikre ventilation af produktet må du ikke placere aviser, duge, gardiner osv. på et ventilationssted.

28 Du skal ikke omde batteriet tilfældigt for at beskytte miljøet.

29 Dette produkt bruges i tropiske eller milde temperaturer.

30 Der er fare for eksplosion, hvis batteriet udsættes med en forkert model.

Advarsel:

Undgå enheden fra regn eller fugt for at reducere risikoen for brand og elektrisk stød.

Læg ikke objekter (f.eks. med væsker, såsom vaser, på enheden. Åbn ikke enheden. Der er ingen dele i enheden, som brugeren kan reparere. Der er risiko for elektrisk stød.

Udsæt ikke enheden i miljøet med dryppende og pletsket vand. Udsæt ikke produktet ved åben ild. F.eks. brændende lys kan ikke placeres på produktet.

Lyntegnet i trekanten er et advarselstegn, der indikerer, at der er en farlig spænding i produktet.

Udåbningstegnet i trekanten er et advarselstegn, der betyder vigtige instruktioner, der følger med produktet.

Batteriet udsættes for ekstremt lavt lufttryk, der kan medføre en eksplosion eller lækage af brandfarlig væske eller gas. Der er en risiko for eksplosion, hvis du skifter til en forkert batteripakke.



BRUGSBOG AF REYKJAVIK PRODUKTS VEDLIGEHOLDELSE



Dette produkt er designet til at give godt kvalitet musik udtryk i normale opholdsrum.

Udsættelse for regn, fugt, høj luftfugtighed eller tæt på en varmekilde kan beskadige produktet.

Det anbefalede temperaturområde er 5-45 ° C (40-113 ° F).

Rengøring

Vifa produktet er dækket af en smuk holdbar tekstilkud. Efter let til at fjerne pletter, der ikke er olie med en fugfri klud, eller fjern fint hår med en hår samling pin.



Brug ikke en støvsuger, for det kan beskadige højttalerenheden bag stoffet.

FUNKTIONSIKTRUKTION

Knapper og indikator lyser



- ☎ Besvar / afslut opkald
- || Lydlås / pause
- Status knap og indikator lys
- △ Bind



- Nulstil
 - Batteri indikator lys
 - ⊖ USB-C opladningsport
 - AUX analog indgang
- Forbindelse knap og indikator lys
- Stereoanlæg
 - Venstre kanal
 - Højre kanal

Opladning af batterier



- Mere end 95%
- Mellem 80 og 95%
- Mellem 15 og 80%
- Under 15%

Tilslut USB-C kablet til USB strømadapteren eller direkte til computeren under opladning. Batteri indikator lyset vil vise strømstatus.

* Bemærk, at USB strømadapteren ikke er inkluderet i pakken. Batteri indikator lyset vil flimre, når batteriniveauet er mindre end 5% uden opladning.

TILSLUTNING TIL REYKJAVIK

Bluetooth forbindelse



Tænd for Reykjavik, hold MODE knap nede, indtil status indikator lyset holder hvidt.



Hold MODE knap nede, indtil status indikator lyset flimrer blåt.



Tænd for den Bluetooth parret med enheden, og vælg Vifa_REYxxxxx som Bluetooths enhed.



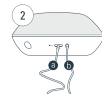
Det status indikator lys holder blåt, når forbindelsen er oprettet.

- * Stuk for produktet, hold MODE knappen nede, indtil status indikator lyset flimrer hvidt, og løsn derefter.
- * Når du spiller, skal du trykke på lydlos / pause knappen for at afspille eller pause musikken.

Kabelforbindelse



Tænd for Røygjævik, hold MODE knap nede, indtil status indikator lyset bliver hvidt.



Tilslut kablet til stikket på bagsiden med  USB-C eller  AUX), og afspil musik.



Når den kablede afspilning er tilsluttet, det status indikator lys bliver grønt.

* Når du spiller, skal du trykke på lydløs / pause knappen for at afspille eller pause musikken.

Opkald



At besvare et opkald

Der er et opkald, når det grønne lys flimrer. Kort tryk på denne knap for at besvare det opkald.



At Afslutte opkaldet

Tryk kort på denne knap for at afbryde opkaldet under et opkald.



At Afvise opkald

Tryk længe på denne knap for at afvise opkaldet.



Lydløs

Tryk kort på lydløs / pause knappen for at slå lyden fra eller ophæve det under et opkald. Det status indikator lys flimrer hvidt i dette øjeblik.

At tilslutte to Reykjavik-højtalere



Sørg for, at begge Reykjavik højtalere er tændt. Tryk kort på (hoved) Link-knappen på en højtaler, indtil Link-indikator lyset flimrer gult. Gentag det på den anden højtaler (subhøjtaler).

De forbindelses indikator lyser holder gult, når de to højtalere er tilsluttet. Det betyder, at forbindelsen er vellykket.

* Når den anden højtaler er tilsluttet, afspiller den musikken fra den forrige højtaler. Tryk kort på Link knappen til at skifte venstre / højre kanal. Tryk længe på Link knappen til at afbryde forbindelsen.

VAREMÆRKE

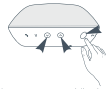


Bluetooth® mærket, Bluetooth navnet og kombinationen er varemærket, der ejes af Bluetooth SIG.

Enhver brug af Vifa Denmark A/S er under denne licens. Andre varemærker og navne er nævnt af deres ejere henholdsvis.

FEJL FJERNELSE

Fabriksindstilling Gendannelse



Tryk på VOL-, VOL+ og Power knapperne samtidigt i ca. 3-5 sek. Det grønne, hvide og blå lys flimrer henholdsvis for 11 sek., og den hurtige lyd begynder. Bluetooth-forbindelseslisten går tabt, og de parrede enheder skal parres igen for at oprette forbindelse; genstartsfunktionen er normal, og Bluetooth-forbindelseslisten går ikke tabt.

Reykjavik Genstart



Genstart

Du kan bruge det, når Reykjavik går ned.

Tryk kort på Genstart knappen, og Reykjavik vil være slukket, men brugerindstillingerne vil ikke gå tabt.



Hvis du møder problemerne, som ikke kan findes i denne brugervejledning, kan du kontakte via e-mail support@vifa.dk eller finde mere support på den officielle hjemmeside www.vifa.dk.

SPECIFIKATIONER

Beskrivelse	Transportabelt trådløst højttaler
Tekniske funktioner	Bluetooth® Trådløs Teknolog AUX 3,5 mm mini-indgang USB spil Lithium-ion batteri DSP signalbehandling for mindre forvrængning og bedre nøjagtighed 3-kanals ren digital kanal effektforstærker, og forbindelse til to højttalere Mikrofon og besvarelse af opkald (inklusive filter af støj og ekko)
Indgang valgmulighed	Bluetooth® Trådløs Teknolog AUX 3,5 mm mini-stik USB-C
Høj frekvens enhed	2 x 19 mm Vifa enhed med høj høj tone blød kuppel og neodym magnet
Bashøjttaler enhed	88 mm højttalereenhed med aluminiumsgrøder og neodym magnet
Frekvensrespons	62 Hz-20 kHz
Indgangsspænding	USB, 5V
Søvn status	Det vil gå automatisk til søvn status efter 3 minutter uden signal
Automatisk nedlukning	Det vil være automatisk slukket efter 30 minutter uden signal
Indbygget batteri	Li-ion-batteri 23Wh
Højde / diameter	65 mm / 139 mm
Netovægt	0,6 kg
Skal	Tilpasset Kvadrat stof, Anodiseret aluminium

VIFA BEGRÆNSET GARANTI

Den garanti er kun for produkterne af Vifa (enhver produkt)

Området af garantien

Denne begrænsede garanti dækker kun produktets funktioner i det normale miljø, der er specificeret i bogen, og inkluderer ikke funktionsfejl på grund af forkert eller urimelig brug eller vedligeholdelse, såsom ulykker, vandindtrængning, forkert emballage, lynnedslag, strømstød eller autoriseret manipulation, og ændringer, der ikke er godkendt af Vifa. Denne begrænsede garanti er begrænset til vedligeholdelse eller udskiftning af produktet efter Vifas afgørelse. Omkostningerne af transport, flytning og installation er ikke dækket.

Perioden af garantien

Garantiperioden er 12 måneder/1 år, undtagen instruktionerne angivet i de dokumenterne mod produkterne, eller specificeret i lokale love og regler. Garantiperioden træder i kraft straks efter, at produktet er leveret til kunden. Garantiperioden vil ophøre straks, hvis produktet repareres/ændres af et firma eller en person, der ikke er autoriseret af Vifa, eller hvis produktets serienummer af en eller anden grund sættes fra produktet.

Vifa tilbyder

I løbet af den gældende garantiperiode, hvis Vifa modtager en gyldig meddelelse om en produktfejl inden for garantien, vil Vifa træffe en af følgende foranstaltninger baseret på den faktiske situation inden for en rimelig tid efter modtagelse af meddelelsen:

- 1 Vi vil reparere fejlen gratis, og bruge nye eller renoverede reservedele.
- 2 Vi vil udskifte det samme produkt for dig.
- 3 Vi vil tilbagebetale dig det beløb af produktet.

Svartiden kan variere fra land til land, inklusive transport for tilgængelige dele. Alle udskiftede defekte dele vil blive Vifas aktive. Vifa er ikke forpligtet til at reparere, udskifte eller tilbagebetale inden kunden sender tilbage det defekte produkt til den autoriserede forhandler. Ethvert udskiftet produkt er nyt eller næsten nyt og i det mindste giver den samme funktioner som det produkt for. Reparationer eller skader uden for den begrænsede garantiperiode er ikke dækket af denne garanti, medmindre der er godkendelse på forhånd.

Howdan får du tjeneste

Hvis der er en produktfejl, skal du tage følgende forholdsregler:

- 1 Du skal se brugervejledningen for at identificere og rette problemet.
- 2 Hvis problemet stadig ikke kan løses, skal du kontakte forhandleren/stedet, hvor du købte produktet for at konsultere.

Hvis det er nødvendigt, vil Vifa sørge for reparation eller udskiftning af produktet. Du skal vise dato og adresse på den originale faktura af produktet. Anskaffelse for reparation eller udskiftning bestemmes af de eksplisitte uvidelsesbetingelser mellem forhandleren/stedet og dig og lokale juridiske vilkår for elektronisk produkt, ikke i denne begrænsede garanti.

Hvis du vil transportere produktet, er hverken Vifa eller distributeren ansvarlig for skader forårsaget under transporten. Derfor anbefaler vi altid, at du bruger den originale kasse til at pakke produktet.

Andre rettigheder

Denne begrænsede garanti påvirker ikke dine lovestemte rettigheder. Det giver dig bestemte rettigheder under bestemte forhold. Du har muligvis også andre obligatoriske juridiske rettigheder afhængigt af det land, hvor produktet oprindeligt blev købt. Denne garanti påvirker ikke lignende juridiske rettigheder og forhindrer dig ikke i at søge nogen juridisk kompensation i henhold til loven.

Garantibegrænsninger og ansvar

Bortset fra person- eller ejendomsskader forårsaget af Vifas grove uagtsomhed, må Vifas maksimale kompensation ikke overstige den pris, du oprindeligt betalte for produktet. For person- eller ejendomsskader forårsaget af Vifas grove uagtsomhed, er Vifa kun ansvarlig for erstatning for det direkte tab.

Den endelige fortolkningsret tilhører Vifa.

感谢与您相遇

vifa Reykjavik

神秘而原始的设计
蕴藏一场声音的爆发
带着它,去你想去的地方

本手册将为您详尽介绍Reykjavik的安全说明、
使用细节、售后保障等内容。

感谢阅读!

重要安全声明

重要安全声明 68

Reykjavik 使用手册

产品保养 72

功能说明 73

连接 Reykjavik 74

商标 77

故障排除 78

规格 79

Vifa 有限保修

Vifa 有限保修 80



如需其他语言的手册, 请访问: <https://www.vifa.dk/collections/reykjavik>

重要安全声明

本设备符合FCC规则第15部分的要求。

其操作取决于以下两个条件：

- 1 本设备不会产生有害干扰。
- 2 本设备必须接受任何可能的干扰，包括可能导致非正常操作的干扰。

注意：

本设备已根据FCC规则第15部分经过测试，符合B类数字设备的限制。这些限制旨在提供合理的保护，防止家用设备的有害干扰。本设备会产生、使用并可能辐射无线电频率能量，如果不按照指示安装和使用，可能造成对无线电通讯的有害干扰。然而，在特定的安装条件下，也不能保证不会发生干扰。如果本设备确实对无线电或电视接收造成有害干扰，可以通过打开和关闭设备确定。我们鼓励用户尝试以下措施中的一项或多项进行纠正干扰。

措施：

- 1 重新定位或重新定位天线。
- 2 增加设备和接收器之间的间隔距离。
- 3 将设备连接到不同于接收器所连接的电源插座上。
- 4 咨询VIA或经销商或有经验的无线电/电视技术人员，以求助。

若变更或修改未经合规责任方明确批准，可能导致用户无权操作本设备。免许可证收音机装置的用户手册应在用户手册或设备或两者的显眼位置包含以下或等效的通知。

本设备遵守加拿大工业部的免许可证RSS标准。运行取决于以下两个条件：

- 1 本设备不会产生干扰。
- 2 本设备必须接受任何可能的干扰，包括可能导致设备异常运行的干扰。

FCC/IC辐射暴露声明

本设备遵守FCC/IC RSS-102在不受控制的环境下电磁辐射性规则。本设备必须在安装后保证器件和你的身体保持最低20cm的距离。



vifa在此声明, 蓝牙无线产品 Reykjavik (VIFA070)符合欧盟 2014/53/EU指令。
射频频率范围在2402-2480MH 的辐射功率小于10dBm。
完整的符合欧盟标准的声明可 以从以下网址下载 www.vifa.dk
固件版本等于或高于4.2系统

监管安全信息

- 1 阅读本说明书。
- 2 妥善保管本说明书。
- 3 注意所有警告。
- 4 遵守所有说明操作。
- 5 请勿在靠近水处使用本设备。
- 6 仅用于布清洁。
- 7 请勿阻挡任何通风口, 按照 制造商的说明进行安装。
- 8 请勿安装在任何热源附近, 如电暖器、热风调节器、暖 炉或其他产热的设备(包括 功放机)。

- 9 请勿破坏具有安全功效的极 性插头或者接地式插头。极 性插头有两个插片, 一宽一 窄。接地式插头有两个插片和一个 接地针。其中, 宽插片或 接地针用来保障您的安全。如 果所提供的插头与您的插座 不匹配, 请要求电工更换适合 的插座。
- 10 尤其要保护插头插座和设备 出口处的电源线免受踩踏或 挤压。
- 11 只能使用制造商指定的附件/ 配件。



- 12 只能使用制造商指定或随设 备销售的推车、底座、三脚台、 支架或桌子。使用推车时, 移 动推车/设备组合要小心, 以 免翻倒受损。
- 13 长时间不使用或雷雨期间, 拔下本设备的电源。

- 14 如需维护检修,请咨询相关有资质的维修人员。如有以下情况出现,必须对设备进行检修: 电缆或插头损坏、液体渗入、异物掉入、淋雨受潮、无法正常运行或设备跌落等。
- 15 完全断开设备的交流电源,从电源插座拔下设备的电源线。
- 16 重要!此设备不能放在柔软的支持物上(比如床上用品、毯子等)。
- 17 电源插头应保持随时可用。
- 18 把电池扔到火或火中,或者用外力弄碎或切割可能导致爆炸。
- 19 环境温度最大不应该超过 45°C,最低10°C,存储温度-20°C-40°C,运输温度10°C-45°C,最低气压标准是在海拔5000m,气压为86-106Kpa。
- 20 把电池放置在极高温度的环境下会引起电池爆炸或者易燃液体或气体的泄漏。
- 21 极端低气压会引起电池的易燃液体或气体的泄漏。
- 22 产品标签贴在产品的底部。
- 23 警告:如果电池放置不当会引起爆炸,如需替换,必须使用同样类型的电池。
- 24 警告:电池(外置或内置)不应该暴露在过热的环境下比如阳光、火或类似的热源。
- 25 警告:保持电源随时可用。
- 26 保持产品周围最少有1cm的通风距离。
- 27 为保障产品通风,请不要在通风处放置报纸、桌布、窗帘等。
- 28 为了保护环境,请不要随意丢弃电池。
- 29 此产品用于在热带或温和的气温下。
- 30 如果用不当的型号替换电池会有爆炸的危险。

警告:

为降低火灾和触电的风险,请勿让本设备淋雨或受潮。

请勿在设备上放置装满液体的物体,如花瓶。

请勿打开设备。设备内没有用户可维修的部件。内部有触电的危险。

请勿让设备暴露在滴水 and 飞溅的场所。

请勿让产品暴露在明火下,比如燃烧蜡烛不能放置在产品上。



三角形内的闪电箭头是警示标志,表示产品内有危险电压。



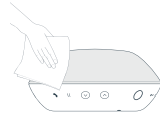
三角形内的感叹号是警示标志,表示产品随附的重要说明。



电池承受可能导致电池爆炸或泄漏可燃液体和气体的极低气压。如果换用不正确的型号的电池组会有爆炸的危险。

Reykjavik 使用手册

产品保养



本产品是为在正常居住空间内提供高级音乐表现力而设计。
淋雨、受潮、湿度高或靠近热源都可能会损坏本产品。
建议使用的温度范围为 5-45°C (40-113°F)。

清洁

Vifa 产品覆有美观、高耐用的纺织布，用一块无绒布轻擦以除去非油污渍
或用粘毛棍除去织物纤维。



切勿使用真空吸尘器，这会导致织物后面的扬声器装置受损。

功能说明 按钮和指示灯



- 接听/终止 来电
- 静音/暂停
- 状态按钮与指示灯
- 音量



- 连接按钮与指示灯
- 立体声
- 左声道
- 右声道

- 重置
- 电池指示灯
- USB-C充电口
- AUX模拟输入

电池充电



- 超过95%
- ★ 80到95%之间
- 🔥 15到80%之间
- 🔴 15%以下

在充电时,把USB-C连接线连接到USB电源适配器或者连接线直接连上电脑。电池指示灯会显示电源状态。

*请注意USB电源适配器不包括在本包装内,如果没有充电,并且电量小于5%电池指示灯会闪烁。

连接Reykjavik

蓝牙连接



1 启动Reykjavik，长按MODE按钮直到状态指示灯长亮白色。



2 长按MODE键直到状态指示灯呈蓝色闪烁。



3 启用设备所配对的Bluetooth并选择VIFA_REYxxxxxx作为蓝牙设备。

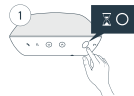


4 当连接建立后状态指示灯长亮蓝色。

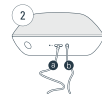
*关闭产品，长按MODE按钮直到状态指示灯白色闪烁，然后松手。

*在播放时，按静音/暂停按钮来播放或暂停音乐。

有线连接



启动Reykjavik, 长按MODE按钮直到状态指示灯长亮白色。



使用 (2) USB-C 或 (1) AUX) 将线连接到背面的插孔然后从设备播放音乐。



有线播放连接后状态指示灯长亮绿色。

*在播放时, 按静音/暂停按钮将音乐静音或者取消静音。

通话



接听来电
当绿灯闪烁表示有来电,短按此按钮接听来电。



终止通话
在通话中,短按此按钮中断通话。



拒绝来电
长按此按钮可拒绝通话。



静音
在通话中,短按静音/暂停按钮可以静音或取消静音,此时状态指示灯呈白色闪烁。

连接两台Reykjavik音箱



保证两台Reykjavik音箱都是开启状态。短按(主要的)一台音箱的Link按键直到Link指示灯闪烁黄光。在第二台音箱(子音箱)重复上述操作。

当两台音箱连接在一起后,他们的连接指示灯为黄色长亮,表示连接已成功。
*当第二台音箱连接上后,它即播放上一台音箱的音乐。更换左/右通道时,短按Link按键。长按Link按键断开链接。

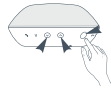
商标



Bluetooth® 徽标, Bluetooth名称和组合是Bluetooth SIG公司拥有的商标。
Vifa Denmark A/S的任何使用都是在此许可之下。其他商标和商品名称是其各自所有者的名称。

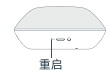
故障排除

恢复出厂设置



同时按VOL-、VOL+和Power按键3-5s左右，绿色、白色、蓝色各闪烁1s，提示音响起。蓝牙连接列表丢失，已配对设备需重新配对才能连接；重启功能正常，不会使蓝牙连接列表丢失。

Reykjavik重启



重启

当Reykjavik死机时可以使用。
短按重启按钮，Reykjavik关机，用户设置不会丢失。



如果您遇到的产品问题未能在此用户手册找到，可以通过邮件方式联系support@vifa.dk或者在官方网站www.vifa.dk上找到更多支持

规格

描述	便携式无线音箱
技术特点	Bluetooth® Wireless Technology AUX 3.5 mm 迷你输入 USB播放 锂离子电池 DSP信号处理, 优化更少的失真并提高准确性 3通道纯数字功放可同时连接2台音箱 麦克风及来电接听(包括过滤噪声以及回声)
输入选项	Bluetooth® Wireless Technology AUX 3.5 mm 迷你插孔 USB-C
高频单元	2 X 19 mm 高音软球顶和钹磁铁的vifa单元
低音单元	88 mm 带钹盆和钹磁铁的扬声器单元。
频率响应	62 Hz – 20 kHz
输入电压	USB, 5V
睡眠状态	3分钟无信号后自动进入
自动关机	30分钟无信号后自动进入
内置电池	锂离子电池 23Wh
高度/直径	65 mm / 139 mm
净重	0,6 kg
壳体	定制的Kvadrat布料, 阳极氧化铝

Vifa有限保修

此保修仅适用于由Vifa生产的产品(每个“产品”)。

保修范围

本有限保修涵盖仅使用说明书中规定的正常环境的产品功能,不包括因不当或不合理使用或维修产生的故障,如事故、进水、包装不当、雷击、电涌或未经授权篡改,未经Vifa授权的更改或修改。本有限保修限于由Vifa决定维修或更换产品,产品的运输、搬迁、安装费不在此有限保修覆盖范围内。

保修时间

除在购买中明确的文件另有说明,或当地法律法规另有规定外,质保期为12个月/1年。保修期在产品交付给客户后立即生效。如果产品被非Vifa授权的公司或个人修理/改动,或无论出于何种原因产品的序列号被从产品中删除,保修期立即停止。

Vifa为您提供

在适用的保修期内,如果Vifa收到保修范围内任何产品不良的有效通知,Vifa将在收到不良情况通知后的合理时间内,根据实际情况采取以下任一措施之一:

- 1 免费修复故障,使用新的或翻新的替换零件。
- 2 更换同款产品。
- 3 退还购买产品的金额。

回复时间可能因国家而异,其中包括可用的零件的运输情况。更换的所有故障的零部件将成为Vifa的资产。在客户返回故障产品给授权经销商前,Vifa并没有义务修理、更换或退款。任何更换的产品可能是新的或几乎是新的,至少提供与被更换产品同等的功能。有限保修期外的维修或损坏并不在此保修内,除非先获得批准外。