



User Manual

Smart Humidifier 2 Lite (6L)

English

01

Français

20

Contents

Safety Instructions

02

General Safety

Adapter and Power Cord

Introduction

03

Part Names

Functions & Controls

Indicator Status

Govee Home App

11

Downloading Govee Home App

Pairing with Govee Home App

Care & Maintenance

12

Cleaning Your Humidifier

Descaling Your Smart Humidifier

Cleaning the Aroma Pad

Replacing the Aroma Pad

Storing

Troubleshooting

16

For Humidifier

For App & Connectivity

Appendix

19

After-Sales Service

Specifications

Compliance Information

GoveeLife Smart Humidifier 2 Lite (6L)

User Manual

READ AND SAVE THESE INSTRUCTIONS

Safety Instructions

General Safety

- Only use the humidifier as described in this manual, and keep it out of reach from children.
- To reduce the risk of fire, electric shock, or other injuries, always follow all instructions and safety guidelines.
- Place the humidifier and cord so that it will not be knocked over. Do not place near large pieces of furniture or in high-traffic areas.
- Do not attempt to disassemble the humidifier or its components.
- To avoid the risk of electric shock, always unplug the humidifier from power before cleaning it or detaching the water tank from the base.
- Always place the humidifier on a flat, horizontal surface before using.
- Do not place the humidifier near heat sources such as stovetops, ovens, or radiators.
- Do not place the humidifier directly on carpets or rugs.
- Do not use non-GoveeLife humidifier parts as replacement parts for this product.
- Do not cover the nozzle while the humidifier is on, as this may damage the humidifier.
- Remove the water tank from the base before moving the humidifier.
- Do not immerse the humidifier base, power cord or plug in water.
- Not for commercial use. Household use only.
- Do not use the humidifier in wet environments. Do not allow water or other liquids inside the air vent.
- If the humidifier will not be in use for an extended period, it should be turned off and unplugged from power.
- Do not use detergents to clean the humidifier. Only use distilled white vinegar.
- If the humidifier is damaged or is not functioning properly, stop using it and contact Customer Support immediately.

Adapter and Power Cord

- Place the humidifier near the electrical outlet it is plugged into.
- Never place the cord near any heat sources.
- Do not cover the cord with a rug, carpet, or other covering. Do not place the cord under furniture or appliances.

- Keep the cord out of areas where people frequently move around. Place the cord where it will not be tripped over.
- Only use the original supplied power adapter.
- If the power adapter cord is damaged, it must be replaced by qualified persons in order to avoid an electric or fire hazard.
- Do not handle the power cord or plug with wet hands. Keep the power cord and plug away from liquids.

Caution

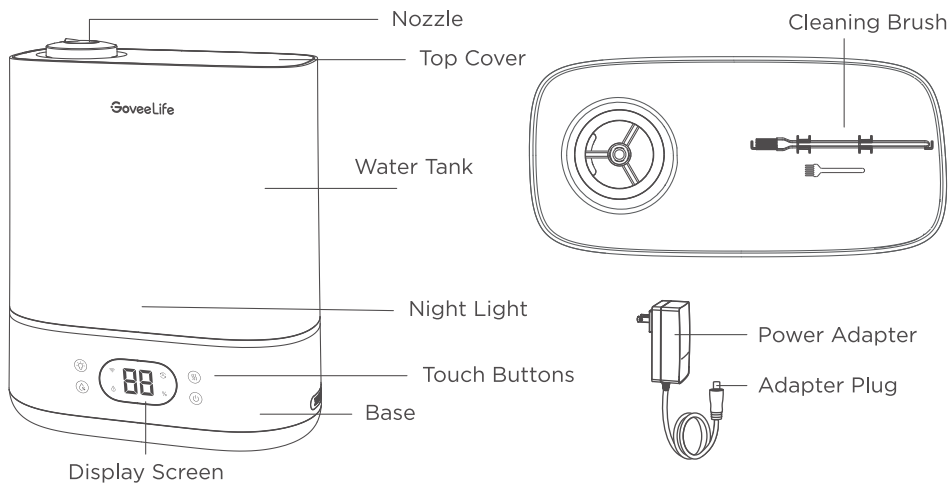
Only add essential oils to the aroma pad.

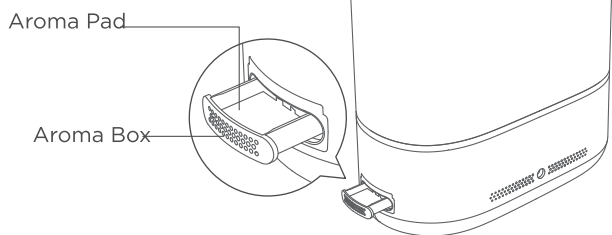
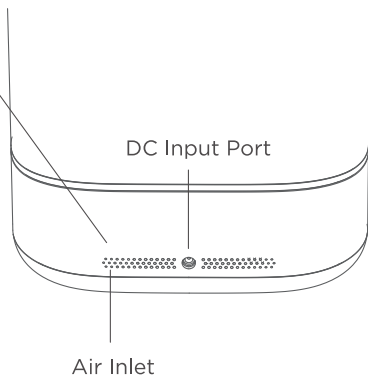
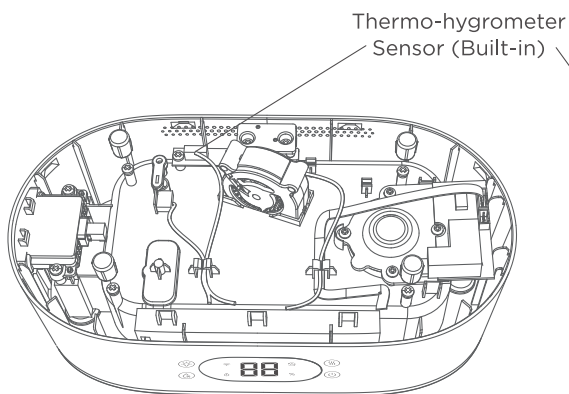
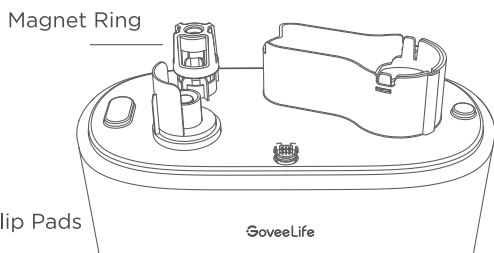
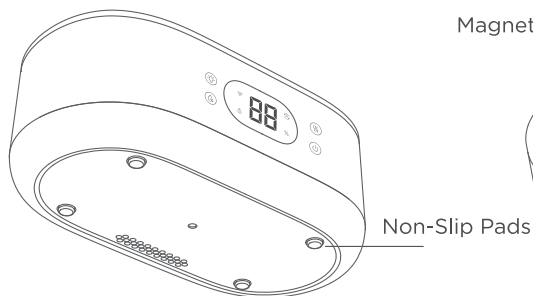
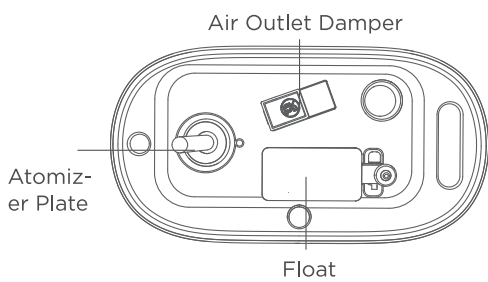
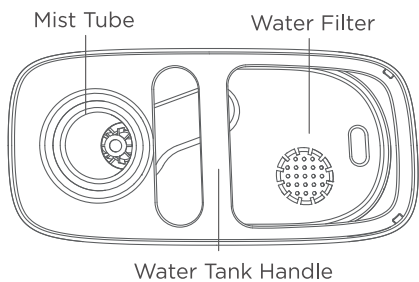
Included in the Box

Item	Quantity
Humidifier	1
Cleaning Brush	1(Installed)
Aroma Pad	1(Installed) 2(Additional)
Quick Start Guide	1
User Manual	1

Introduction

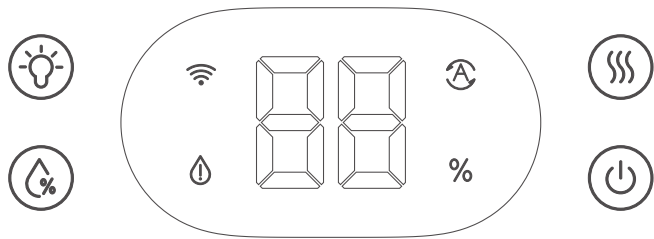
Part Names





Functions & Controls

In addition to the function buttons on the humidifer, more functions can be accessed using Govee Home App.



On/Off Button

Touch to turn the humidifer on and off.

Note:

- When the humidifier is powered off, its fan will continue spinning for 15 seconds to clear away any internal mist to avoid water vapor accumulation , which may shorten the lifespan of the humidifier.
- Follow the in-app instructions to press the On/Off Button when pairing with the app.



Mist Level Button

Touch to cycle through Low, Medium, and High mist levels and Auto Mode.

Auto Mode: In this mode, the humidifier will automatically adjust the mist output so that the ambient humidity stays close to the set target value.

Note:

- More Auto Mode settings can be accessed in the app.
- It is recommended to use the humidifier together with a Govee or GoveeLife thermo-hygrometer to bring a more consistent and automated humidity experience.



Target Humidity Button

Touch to set a target humidity between 30% to 80%, with each touch increasing target humidity by 5%. Once set, ambient humidity will be maintained close to the target value when in Auto Mode.

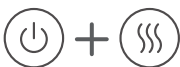
- When adjusting the target humidity, the humidifier will enter the Auto Mode automatically.
- In Auto Mode, there may be a 1% to 3% margin of error due to ambient changes.



Night Light Button

Touch to turn the night light on/off.

Note: More night light settings can be accessed in the app.



Recovery Button

Touch and hold these two buttons simultaneously for 5 seconds until all indicators flash once to restore the humidifier to factory settings if the humidifier is not functioning properly. The humidifier will disconnect from Wi-Fi and Bluetooth and automatically reboot.

Note: After restoring the humidifier to factory settings, go to the "Device" page in the app to delete this humidifier first, otherwise it cannot be added to the app again.

Memory Function

The humidifier will save its previous settings when powered off (such as mist level, mode, and Wi-Fi connection) and these settings will resume when powered back on.

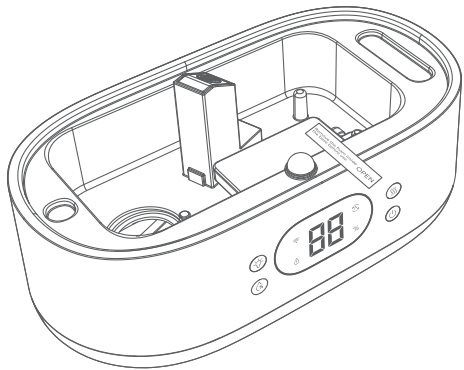
Indicator Status

Indicator	Working Status	Light Status
	Auto Mode is On	Solid White
	Ready for Wi-Fi Connection	Slowly Flashes White
	Wi-Fi is Connecting	Quickly Flashes White
	Wi-Fi is Connected	Solid White
	Water Tank Removed/ Low Water/Out of Water	Solid Red
	Humidity	Solid White When selecting this level or turning on the humidifier, indicator will remain solid for 5 seconds.
	Low	
	Medium	
	High	
	Auto Mode	

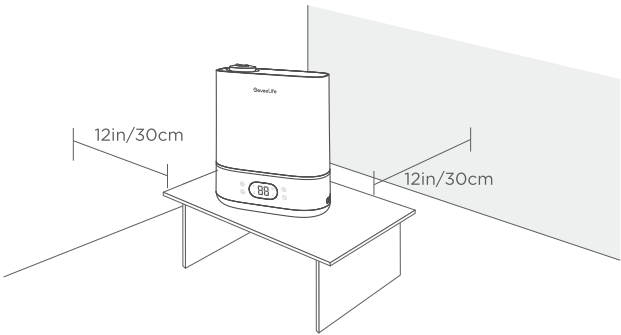
Note: Find solutions for feature exceptions in the Troubleshooting section.

Getting Started

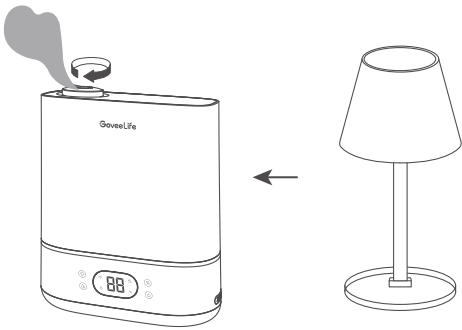
1. Remove all packaging, clear tape, and protective foams (especially the foam inside the base).



- 2. Clean the water tank before using the humidifier for the first time.
- 3. Place the humidifier on a hard, flat, and water-resistant surface and at least 12 inches (30 cm) away from any walls.



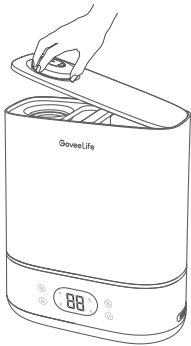
- 4. Direct the mist away from walls, furniture, bedding, electronics, and other appliances.



Filling & Refilling

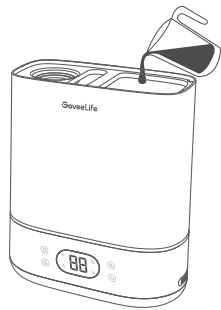
Note: Please change the water at least once every two days to avoid breeding bacteria.

- 1. Hold the nozzle and remove the top cover.



2. Fill the tank with room-temperature water, not warm or hot water.

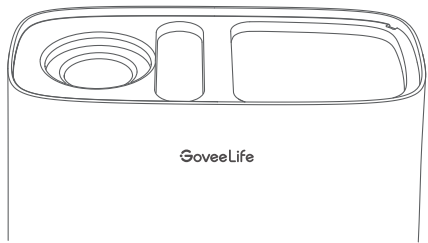
Note: It is recommended to fill the tank with purified or distilled water instead of tap water , as tap water may result in white dust (dried minerals) on surfaces.



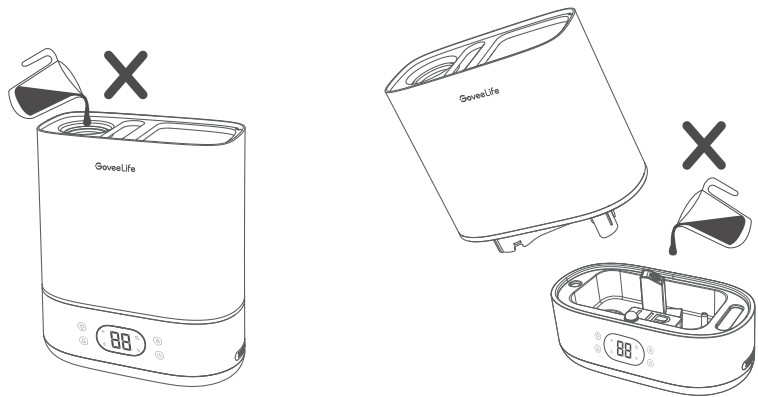
3. Put the water tank cover back on.

Caution

Do not fill past the tank's Max water line.



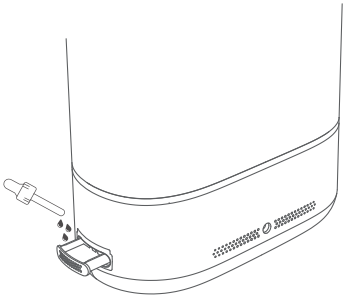
Do not fill water directly into the mist tube or base.



Essential Oils (Optional)

- 1. Press in the aroma box to pop it out from the base.
- 2. Add 8 to 10 drops of essential oils on the aroma pad.

Note: Be careful not to spill essential oils out of the aroma box to avoid contaminating the interior of the humidifier.

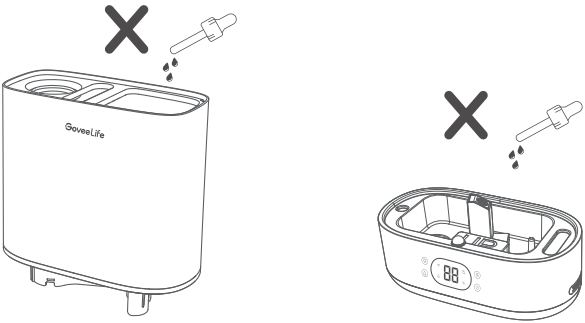


- 3. Push the aroma box back into the humidifier.

Note: For better aromatherapy, always clean the aroma pad before adding new essential oils. Do not mix essential oils.

Caution

Do not add essential oils directly to the water tank or base. Only add to the aroma box.



Govee Home App

You can access more features using Govee Home App.

Downloading Govee Home App

To download Govee Home App, scan the QR code or search for "Govee" in the Apple App Store® (iOS) or Google Play Store (Android).



Note:

- Choose "Allow" to the permissions requested when opening Govee Home App for the first time. These permissions allow the app's features to function normally and are not used to record personal, private information.
- Due to ongoing updates, Govee Home App may be slightly different than shown in this manual. In case of any differences, always follow the in-app instructions.

Pairing with Govee Home App

1. To download Govee Home App, scan the QR code or search for "Govee" in the Apple App Store® (iOS devices) or Google Play Store (Android devices).

Note:

Choose "Allow" to the permissions requested when opening Govee Home App for the first time. These permissions allow the app's features to function normally and are not used to record personal, private information.

2. Turn on Bluetooth on your smartphone.
3. Ensure the Wi-Fi indicator on your appliance is flashing. If the Wi-Fi indicator is off, press and hold the On/Off Button for 3 seconds to activate. Please complete the pairing within 20 minutes, otherwise the network functions will be disabled and the Wi-Fi indicator will switch off.
4. Open Govee Home App, tap the "+" icon in the top right corner and search for "H7149".
5. Tap the device icon and follow the on-screen instructions to complete pairing.

Note:

- Method to turn off Bluetooth and Wi-Fi connection: Press and hold the Power Button and Mist Level Button for 5 seconds to restore the device to factory settings, then go to the "Device" page on the app to delete this humidifier first, otherwise it cannot be added to the app again.
- You can use Govee Home App to connect your humidifier to Amazon Alexa or Google Assistant. Follow the in-app instructions to connect to each voice assistant.
- Govee Home App is being continually updated and its features do expand.

Care & Maintenance

Note:

- All maintenance should be done on a water-resistant surface, such as a kitchen counter.
- Use a tissue or cloth to clean the nozzle regularly.
- If not using the humidifier for 1 week or longer, clean and dry the humidifier and do not leave water inside.

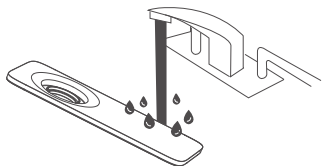
Cleaning Your Humidifier

It is recommended to clean the water tank and base every 2-3 days and when you're ready to store it away.

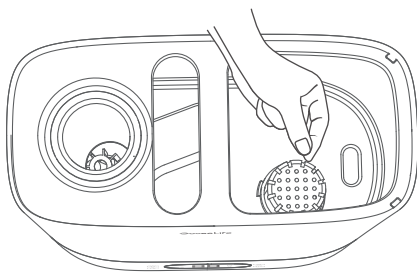
Note:

- Never immerse the base in water or other liquids.
- Do not use detergents to clean the humidifier.

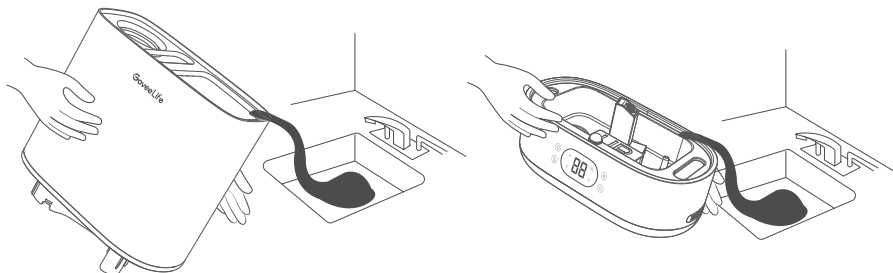
1. Unplug from power before cleaning.
2. Hold the nozzle to remove the top cover for cleaning.



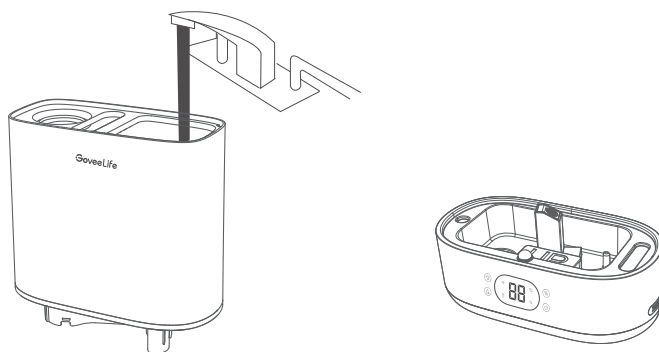
3. Grab the handle of the water filter and remove it upright.



4. Take out the water tank and empty the water left inside. Next, empty the water inside the base.



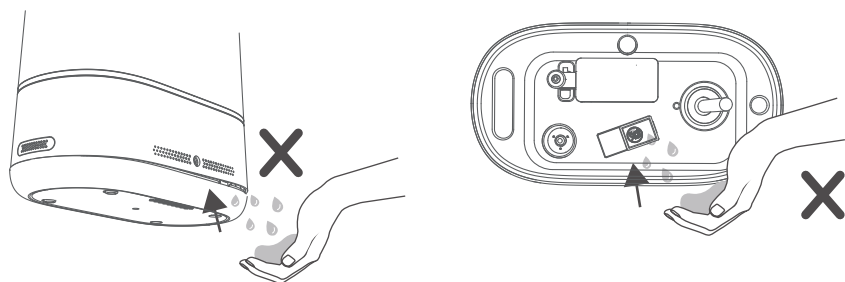
5. Rinse the tank and the base with room temperature water.



6. Dry all parts with a cloth. Make sure every part is in place before using or storing.
Note: Make sure the water filter and the float are already in place before using again. Otherwise, the humidifier might malfunction.

Caution

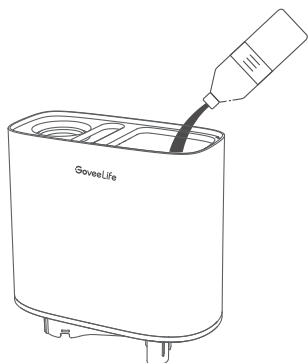
Do not let water enter the air inlet or outlet as this may damage internal components. If water does enter the inlet or outlet by accident, place the base in a ventilated place to dry it before using.



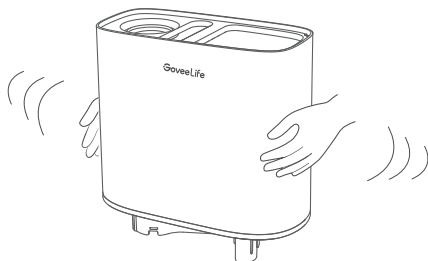
Descaling Your Smart Humidifier

To descale the humidifier (remove mineral buildup):

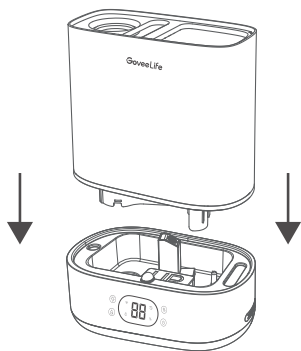
1. Fill the tank with 3 cups/710 ml of distilled white vinegar or a proper amount of citric acid.



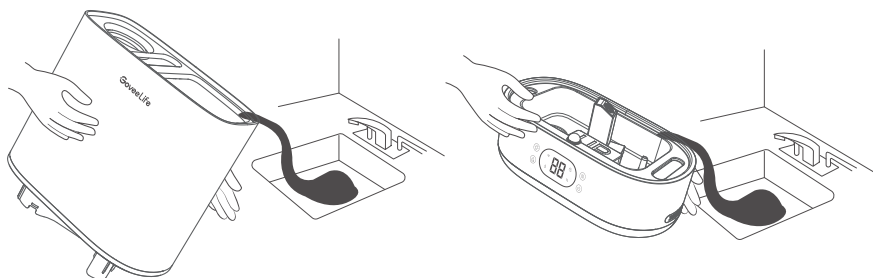
2. Put the tank cover on and shake the vinegar in the tank.



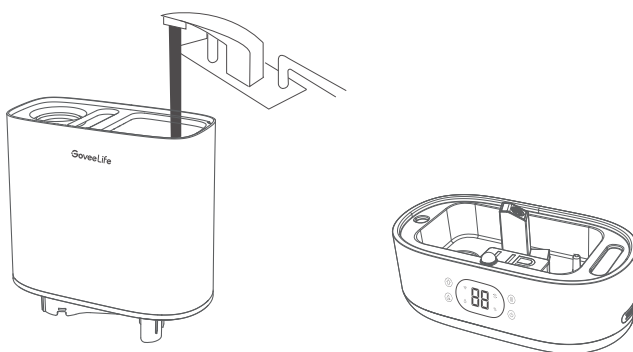
3. Place the tank on the base and let it sit for 15-20 minutes until the vinegar dissolves the scale deposits.



4. Take off the cover, separate the tank and base, and pour out the vinegar from each.



5. Use a soft cloth and the included cleaning brush to remove scale from all parts.



6. Rinse all parts until the vinegar smell is completely gone.
7. Dry all parts completely with a cloth before reassembling or storing the humidifier.

Cleaning the Aroma Pad

1. Pull out the aroma box and remove the aroma pad.
2. Rinse the pad under warm running water.
3. Dry the pad with a clean cloth and place it back in the aroma box.

Replacing the Aroma Pad

The aroma pad should be replaced with a new pad if it is hard and inflexible after being cleaned. Additional pads are included with the humidifier. To maintain the performance of your humidifier, only use official GoveeLife aroma pads. For more information, please contact Customer Support.

Storing

Follow the cleaning instructions and dry all parts completely before storing the humidifier in a cool, dry place.

Troubleshooting

The troubleshooting section below is for solving frequently asked questions for the humidifier unit. If your problem persists, please contact Customer Support.

For Humidifier

Problem	Possible Solution
Humidifier does not power on/off normally.	Plug the humidifier into a working outlet and turn it on.
	Add purified or distilled water to the water tank.
Little or no mist comes out.	Clean the atomizer plate to avoid white dust from accumulating on it.
	Fill up the water tank.
	Choose a higher mist level.
	There may be too much water in the base. Empty the base, refill the water tank (not the base), and place the water tank properly onto the base.
	Clean the humidifier. Make sure the nozzle is not blocked or clogged.

Problem	Possible Solution
Little or no mist comes out.	Make sure the humidifier is on a level surface.
	If the water tank or base was washed with detergent, rinse thoroughly with clean water to remove any detergent.
	There might be water leaks in the base. Put the base in a ventilated place to dry, and try again later.
Humidifier produces an abnormal smell.	If there is any essential oil in the aroma pad, use clean water to rinse the pad and dry it. If the pad still smells, replace with a new aroma pad.
	If the humidifier is new, unplug and rinse all parts, then place in a cool, dry place for 12 hours.
Humidifier makes a loud or an unusual noise.	Make sure the water tank is properly in place.
	Empty the base. Refill the water tank (not the base) and place the water tank properly onto the base.
	The humidifier may be malfunctioning. Stop using the humidifier and contact Customer Support.
White dust appears around the humidifier.	It is recommended to use purified or distilled water to fill the humidifier. Avoid using water with high mineral content, such as tap water.
	Clean the humidifier.
Mist leaks from the base.	Make sure the water tank is placed properly.
	Check whether the protective foam of the float has been removed. If not, remove it.
Water leaks from the humidifier.	Do not shake the humidifier.
	Make sure to place the humidifier on a flat, level surface.
	Clean the float in the base. Unscrew the water filter and check whether the water valve is clogged. If so, remove the foreign object and clean it.
	Check the water tank and base for leaks. If there are leaks, contact Customer Support.
Mold grows inside the humidifier.	Clean the water tank and base regularly.
Essential oil has little or no smell.	Add more essential oil. For best results, use pure essential oils.

Problem	Possible Solution
Displays error code "EO"	Please contact Customer Support.
The humidity display is not accurate.	Moisture may have built up inside the humidity sensor. Turn off the humidifier, remove the aroma box, and allow the sensor in the base to completely air dry.
	If the humidifier is placed within 12 inches / 30 cm from a wall or in a corner, the humidity sensor cannot provide a proper reading for the relative humidity in the room.
	The humidity sensor will give an improper reading if it is exposed to dust. Avoid using the humidifier in dusty rooms. Avoid using tap water in the humidifier as this can increase dust in the air.
The upper part of the LED screen displays "--" and keeps flashing.	The built-in thermo-hygrometer is malfunctioning. Please contact Customer Support or pair a Govee or GoveeLife Thermo-hygrometer with the humidifier.
The room's humidity level isn't changing.	Choose a higher mist level.
	Depending on the environment, the humidifier may take longer to humidify your air.
	The room's size may exceed the humidifier's functional range. If the room is larger than 388ft ² /36m ² , the humidifier will not be as effective.

For App & Connectivity

- Cannot connect to Govee Home App.
 - Make sure your smartphone is powered on and is not connected with other Bluetooth devices.
 - Enable the smartphone's Location Services.
 - Try connecting to another smartphone.
 - Make sure your app is updated to the latest version.
 - Make sure you connect to your Wi-Fi router's 2.4GHz network and that the network is working correctly.
 - Make sure the Wi-Fi password you entered is correct.
 - Shorten the distance between the humidifier, Wi-Fi router, and the smartphone.
 - Make sure your humidifier and the Wi-Fi router are located away from appliances that produce electromagnetic radiation (e.g. microwave ovens, refrigerators, etc.)
 - If you are using a VPN, try turning it off and then connecting the humidifier.
 - Disable portal authentication for your Wi-Fi network. If portal authentication is enabled, this humidifier will not be able to access your Wi-Fi network and setup will fail. Portal authentication means that you need to sign in to your Wi-Fi network through a web page before you can use the Internet.

2. Cannot find the device on Bluetooth Device Nearby page of the app.
- The humidifier may be connected with another smartphone. Disconnect it from the other smartphone first.
3. The humidifier is offline.
- Make sure the humidifier is plugged in and powered on, then refresh “Device” in Govee Home App by swiping down on the screen.
 - Make sure your router is connected to the internet and your smartphone's network connection is working.
 - If the Wi-Fi password has been changed, the humidifier will automatically go offline. Try connecting it to the network again.
 - Delete the offline humidifier from Govee Home App, then add and reconfigure the humidifier again in the app.

Appendix

After-Sales Service

-  Warranty: 12-Month Limited Warranty
-  Support: Lifetime Technical Support
-  Email: support@govee.com
-  Official Website: www.govee.com
-  @GOVEE  @goveelife
-  @GoveeLife  @goveelife.official

Specifications

Power Supply	DC 24V 1.5A
Rated Power	27 W
Water Tank Capacity	1.6Gal/6L
Mist Output	Max Mist: 350ml/h
Effective Range	388ft ² /36m ² Note: <ul style="list-style-type: none">• Humidification may take longer for larger rooms.
Noise Level	Lowest: <26 dB (low mist output) Highest: <28 dB (high mist output)
Package Dimension	13x7.5x16.5in / 332x190x419mm
Gross Weight	4.4lbs / 2.0kg

Sommaire

Consignes de sécurité

21

Sécurité générale

Adaptateur et cordon d'alimentation

Introduction

22

Noms de pièces

Fonctions et commandes

Indicateur d'état

Application Govee Home

30

Téléchargement de l'application Govee Home

Association à l'application Govee Home

Entretien et maintenance

31

Nettoyage de votre humidificateur

Détartrage de votre humidificateur intelligent

Nettoyage du coussinet aromatique

Remplacement du tampon aromatique

Rangement

Dépannage

35

Pour l'humidificateur

Pour l'application et la connectivité

Annexe

38

Service après-vente

Caractéristiques techniques

Informations relatives à la conformité

Humidificateur Intelligent GoveeLife 2 Lite (6 l)

Manuel d'utilisation

LIRE ET SAUVEGARDER CES INSTRUCTIONS

Consignes de sécurité

Sécurité générale

- N'utilisez l'humidificateur que de la manière décrite dans ce manuel et gardez-le hors de portée des enfants.
- Pour réduire le risque d'incendie, de choc électrique ou d'autres blessures, suivez toujours toutes les instructions et les directives de sécurité.
- Placez l'humidificateur et le cordon de manière à ce qu'ils ne soient pas renversés. Ne le placez pas près de gros meubles ou dans des endroits très fréquentés.
- N'essayez pas de démonter l'humidificateur ou ses composants.
- Pour éviter tout risque de choc électrique, débranchez toujours l'humidificateur avant de le nettoyer ou de détacher le réservoir d'eau de la base.
- Placez toujours l'humidificateur sur une surface plane et horizontale avant de l'utiliser.
- Ne placez pas l'humidificateur à proximité de sources de chaleur telles que des plaques de cuisson, des fours ou des radiateurs.
- Ne placez pas l'humidificateur directement sur des tapis ou des moquettes.
- N'utilisez pas de pièces d'humidificateur non GoveeLife comme pièces de rechange pour ce produit.
- Ne couvrez pas la buse lorsque l'humidificateur est en marche, car cela pourrait endommager l'humidificateur.
- Retirez le réservoir d'eau de la base avant de déplacer l'humidificateur.
- Ne plongez pas la base de l'humidificateur, le cordon d'alimentation ou la fiche dans l'eau.
- Ne pas utiliser à des fins commerciales. Usage domestique uniquement.
- N'utilisez pas l'humidificateur dans des environnements humides. Ne laissez pas d'eau ou d'autres liquides pénétrer dans l'orifice d'aération.
- Si l'humidificateur n'est pas utilisé pendant une période prolongée, il est recommandé de l'éteindre et le débrancher.
- N'utilisez pas de détergents pour nettoyer l'humidificateur. N'utilisez que du vinaigre blanc distillé.
- Si l'humidificateur est endommagé ou ne fonctionne pas correctement, cessez de l'utiliser et contactez immédiatement le service client.

Adaptateur et cordon d'alimentation

- Placez l'humidificateur près de la prise électrique à laquelle il est branché.
- Ne placez jamais le cordon à proximité d'une source de chaleur.
- Ne recouvrez pas le cordon d'un tapis, d'une moquette ou d'un autre revêtement. Ne placez pas le cordon sous des meubles ou des appareils électroménagers.

- Ne placez pas le cordon dans des endroits où les gens se déplacent fréquemment. Placez le cordon dans des endroits où il ne risque pas de faire trébucher.
- Utilisez uniquement l'adaptateur secteur fourni d'origine.
- Si le cordon de l'adaptateur secteur est endommagé, il doit être remplacé par des personnes qualifiées afin d'éviter tout risque de panne électrique ou d'incendie.
- Ne manipulez pas le cordon d'alimentation ou la fiche avec des mains mouillées. Conservez le cordon d'alimentation et la fiche à l'écart des liquides.

Mise en garde

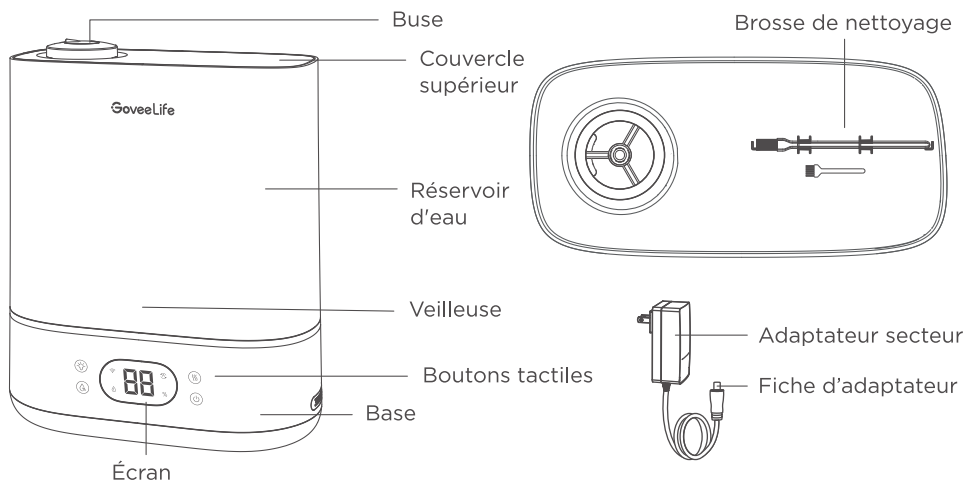
N'ajoutez que des huiles essentielles au tampon aromatique.

Contenu de la boîte

Article	Quantité
Humidificateur	1
Brosse de nettoyage	1 (inclus)
Coussinet aromatique	1 (inclus) 2 (supplémentaire)
Guide de démarrage rapide	1
Manuel d'utilisation	1

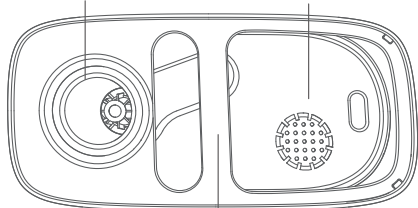
Introduction

Noms des pièces



Tube de brume

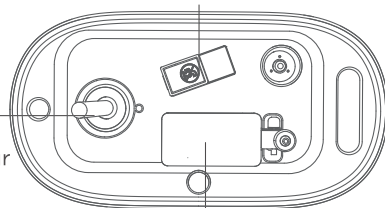
Filtre à eau



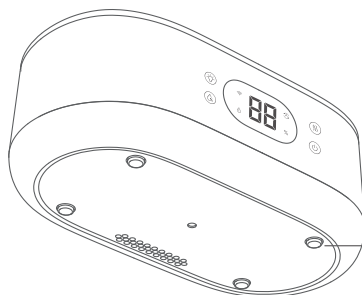
Poignée du réservoir d'eau

Clapet de sortie d'air

Plaque d'atomiseur

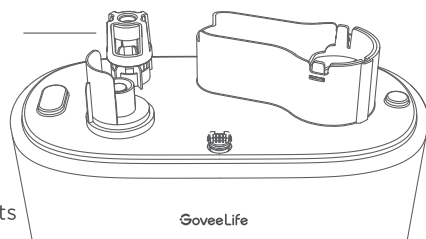


Flotteur



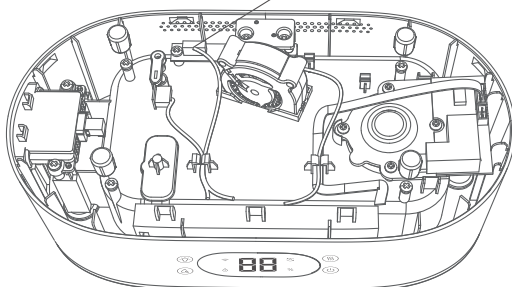
Anneau magnétique

Tampons antidérapants



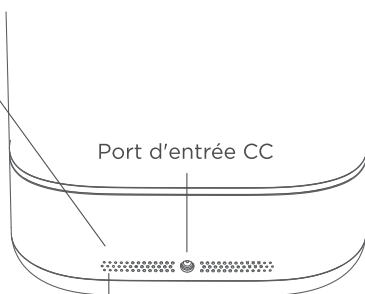
GoveeLife

Capteur thermo-hygrométrique (intégré)



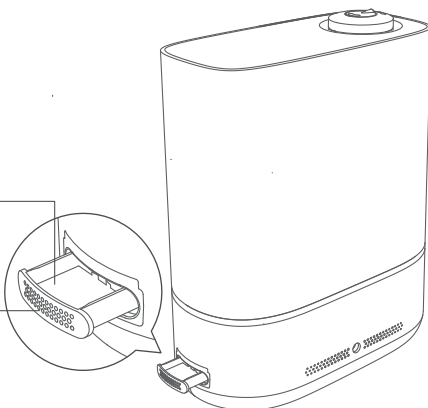
Port d'entrée CC

Filtre à air



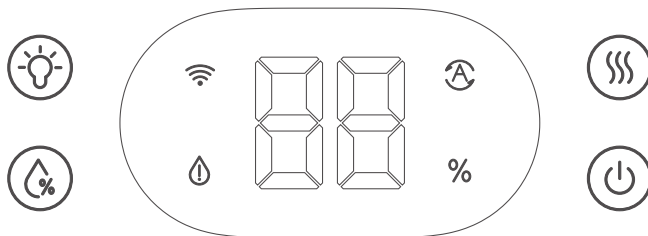
Coussinet aromatique

Boîte à arômes



Fonctions et commandes

En plus des boutons de fonctionnalité sur l'humidificateur, vous pouvez accéder à d'autres fonctionnalités sur l'application Govee Home.



Bouton marche/arrêt

Touchez pour allumer/éteindre.

Remarque :

- Lorsque l'humidificateur est éteint, son ventilateur continue de tourner pendant 15 secondes pour évacuer la brume interne et éviter l'accumulation de vapeur d'eau qui pourrait affecter la durée de vie de l'humidificateur.
- Suivez les instructions de l'application pour appuyer sur le bouton marche/arrêt lors de l'association avec l'application.



Bouton de niveau de brume

Appuyez plusieurs fois sur cette touche pour faire défiler les niveaux de brume faible, moyen et élevé et le mode Auto.

Mode Auto : Dans ce mode, l'humidificateur ajuste automatiquement le débit de brume pour que l'humidité ambiante reste proche de la valeur cible.

Remarque :

- D'autres paramètres du mode Auto sont accessibles dans l'application.
- Il est recommandé d'utiliser l'humidificateur avec le thermo-hygromètre Govee ou GoveeLife afin d'obtenir une meilleure expérience de l'humidité constante et automatisée.



Bouton d'humidité cible

Touchez pour définir une humidité cible comprise entre 30 % et 80 %, et l'humidité augmente de 5 % à chaque touche. L'humidité ambiante sera maintenue autour de la valeur cible en mode Auto.

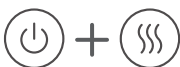
- Lors du réglage de l'humidité cible, l'humidificateur passe automatiquement en mode Auto.
- En mode Auto, une marge d'erreur de 1 % à 3 % peut exister en raison des changements ambiants.



Bouton veilleuse

Touchez pour allumer/éteindre l'éclairage de nuit.

Remarque : D'autres réglages de la veilleuse sont accessibles dans l'application.



Bouton de reprise






Touchez et maintenez enfoncés ces deux boutons simultanément pendant 5 secondes jusqu'à ce que tous les indicateurs clignotent une fois pour restaurer les paramètres d'usine de l'humidificateur s'il ne peut pas fonctionner correctement. L'humidificateur se déconnectera du Wi-Fi et du Bluetooth puis redémarrera automatiquement.

Remarque : Après avoir restauré l'humidificateur aux paramètres d'usine, accédez à la page « Appareil » de l'application pour supprimer d'abord cet humidificateur, sinon il ne pourra pas être rajouté à l'application.

Fonction mémoire

L'humidificateur conserve ses paramètres précédents lorsqu'il est mis hors tension (tels que le niveau de brume, le mode et la connexion Wi-Fi). Lorsqu'il est remis sous tension, les paramètres reprennent.

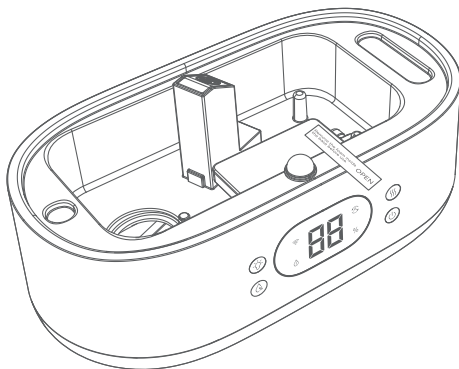
État du voyant

Voyant	État de fonctionnement	Couleur du voyant
	Le mode Auto est activé	Blanc stable
	Prêt pour une connexion Wi-Fi	Clignotement lent en blanc
	Connexion Wi-Fi en cours	Clignotement rapide en blanc
	Connexion Wi-Fi établie	Blanc stable
	Réservoir d'eau retiré/ Niveau d'eau bas/À court d'eau	Rouge stable
	Humidité	Blanc stable
	Faible	Lorsque vous sélectionnez ce niveau ou allumez l'humidificateur, la lumière du voyant restera stable pendant 5 s.
	Moyen	
	Élevé	
	Mode automatique	

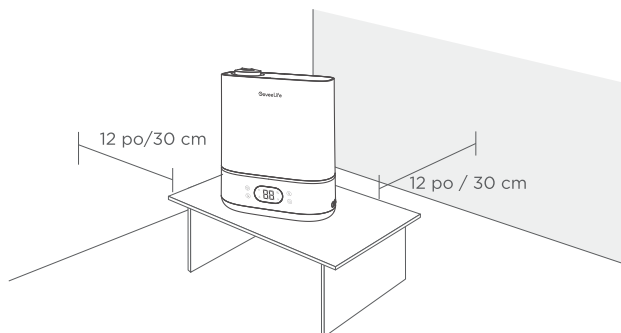
Remarque : Vous trouverez des solutions pour les exceptions aux fonctionnalités dans la section Dépannage.

Démarrage

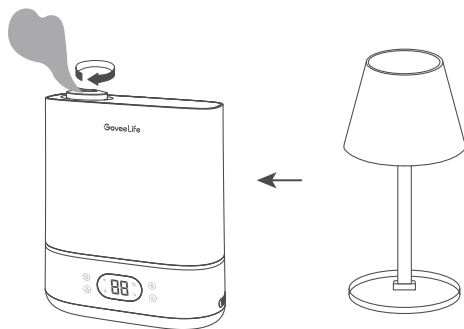
1. Retirez tous les emballages, le ruban adhésif transparent et les mousses de protection (en particulier la mousse à l'intérieur de la base).



2. Nettoyez le réservoir d'eau avant d'utiliser l'humidificateur pour la première fois.
3. Placez l'humidificateur sur une surface dure, plate et résistante à l'eau, à une distance d'au moins 12 pouces (30 cm) de tout mur.



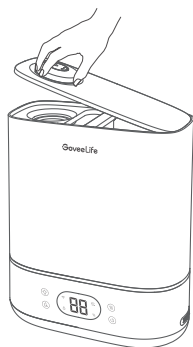
4. Dirigez la brume loin des murs, des meubles, de la literie, des appareils électroniques et d'autres appareils.



Remplissage et re-remplissage

Remarque : Veuillez changer l'eau au moins une fois tous les deux jours pour éviter la prolifération des bactéries.

1. Tenez la buse et retirez le couvercle supérieur.



2. Remplissez le réservoir d'eau à température ambiante, et non d'eau tiède ou chaude.

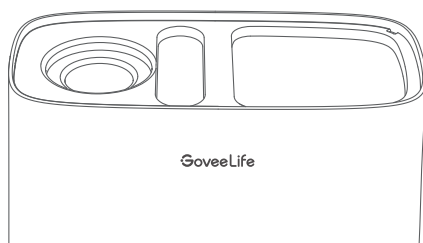
Remarque : Il est recommandé de remplir le réservoir avec de l'eau purifiée ou distillée au lieu de l'eau du robinet qui peut entraîner la formation de poussière blanche (minéraux séchés) sur les surfaces.



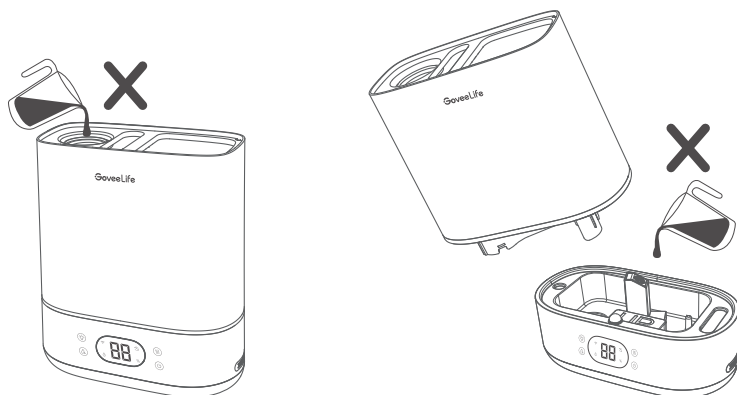
3. Remplacez le couvercle du réservoir d'eau

Mise en garde

Ne remplissez pas au-delà de la ligne d'eau maximale du réservoir.



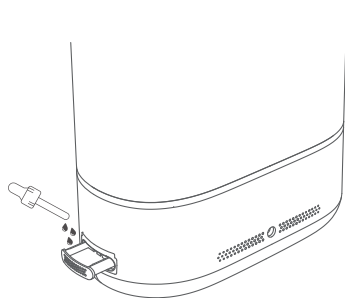
Ne remplissez pas d'eau directement dans le tube de brumisation ou la base.



Huiles essentielles (en option)

1. Appuyez pour faire sortir la boîte à arômes de la base.
2. Ajoutez 8 à 10 gouttes d'huiles essentielles sur le tampon aromatique.

Remarque : Veillez à ne pas renverser d'huiles essentielles hors de la boîte à arômes pour éviter de contaminer l'intérieur du produit.

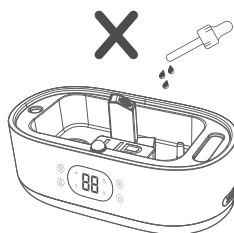
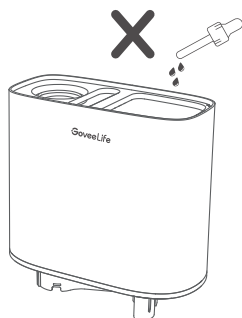


3. Repoussez la boîte à arômes dans l'humidificateur.

Remarque : Pour une meilleure aromathérapie, nettoyez toujours le tampon aromatique avant d'ajouter de nouvelles huiles essentielles. Ne mélangez pas les huiles essentielles.

Mise en garde

N'ajoutez pas d'huiles essentielles directement au réservoir d'eau ou à la base. Ne les ajoutez que dans la boîte à arômes.



Application Govee Home

Vous pouvez accéder à d'autres fonctionnalités sur l'application Govee Home.

Téléchargement de l'Application Govee Home

Pour télécharger l'application Govee Home, scannez le code QR ou recherchez « Govee » dans l'Apple App Store® (iOS) ou Google Play Store (Android).



Govee Home App



Remarque :

- Choisissez « Autoriser » pour les autorisations demandées lorsque vous ouvrez l'application Govee Home pour la première fois. Ces autorisations permettent aux fonctionnalités intégrées dans l'application de fonctionner normalement et ne sont pas utilisées pour enregistrer des informations à caractère personnel et à caractère privé.
- En raison de mises à jour permanentes, l'application Govee Home peut être légèrement différente de celle présentée dans ce manuel. En cas de différence, suivez toujours les consignes intégrées dans l'application.

Association à l'application Govee Home

1. Pour télécharger l'application Govee Home, scannez le code QR ou recherchez « Govee » dans l'Apple App Store® (appareils iOS) ou le Google Play Store (appareils Android).

Remarque :

Choisissez « Autoriser » pour les autorisations demandées lorsque vous ouvrez l'application Govee Home pour la première fois. Ces autorisations permettent aux fonctionnalités intégrées dans l'application de fonctionner normalement et ne sont pas utilisées pour enregistrer des informations à caractère personnel et à caractère privé.

2. Activez le Bluetooth sur votre smartphone.
3. Assurez-vous que le voyant Wi-Fi de votre appareil clignote. Si le voyant Wi-Fi est éteint, appuyez et maintenez enfoncé le bouton marche/arrêt pendant 3 secondes pour l'activer. Veuillez terminer l'appairage dans un délai de 20 minutes, sinon les fonctions réseau seront désactivées et le voyant Wi-Fi s'éteindra.
4. Ouvrez l'application Govee Home, appuyez sur l'icône « + » dans le coin supérieur droit et recherchez « H7149 ».
5. Appuyez sur l'icône de l'appareil et suivez les instructions à l'écran pour terminer l'association.

Remarque :

- Méthode pour désactiver la connexion Bluetooth et Wi-Fi : Appuyez et maintenez enfoncés le bouton marche/arrêt et le bouton de niveau de brume pendant 5 s pour restaurer les paramètres d'usine de l'appareil, puis allez sur la page « Appareil » de l'application pour supprimer d'abord cet humidificateur, sinon il ne pourra pas être ajouté à nouveau à l'application.
- Vous pouvez utiliser l'application Govee Home App pour connecter votre humidificateur à Amazon Alexa ou Assistant Google. Suivez les instructions de l'application pour vous connecter à chaque assistant vocal.
- L'application Govee Home est continuellement mise à jour et ses fonctionnalités s'étendent.

Entretien et maintenance

Remarque :

- Tout entretien doit être effectué sur une surface résistante à l'eau, comme un comptoir de cuisine.
- Utilisez un mouchoir ou un chiffon pour nettoyer régulièrement la buse.
- Si vous n'utilisez pas l'humidificateur pendant une semaine ou plus, ne laissez pas d'eau à l'intérieur. Nettoyez et séchez plutôt l'humidificateur.

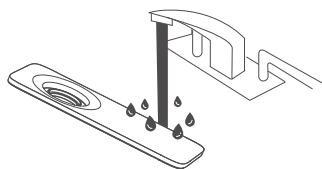
Nettoyage de votre humidificateur

Il est recommandé de nettoyer le réservoir d'eau et la base tous les 2 à 3 jours et lorsque vous êtes prêt à le ranger.

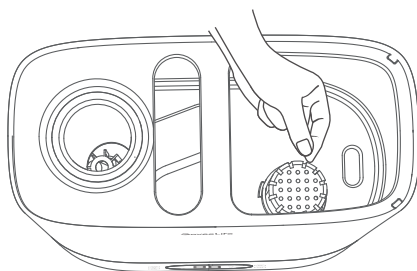
Remarque :

- Ne plongez jamais la base dans l'eau ou dans d'autres liquides.
- N'utilisez pas de détergents pour nettoyer l'humidificateur.

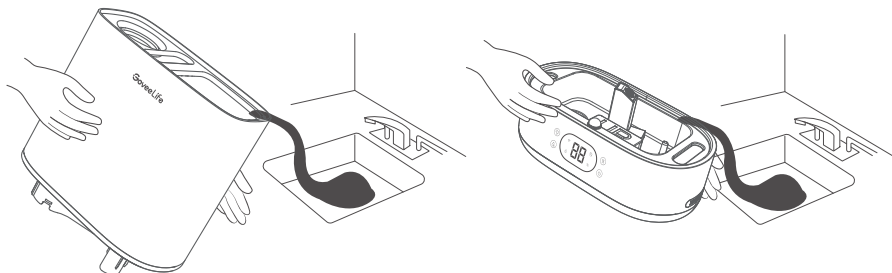
1. Débranchez l'alimentation avant de nettoyer.
2. Tenez la buse pour retirer le couvercle supérieur en vue du nettoyage.



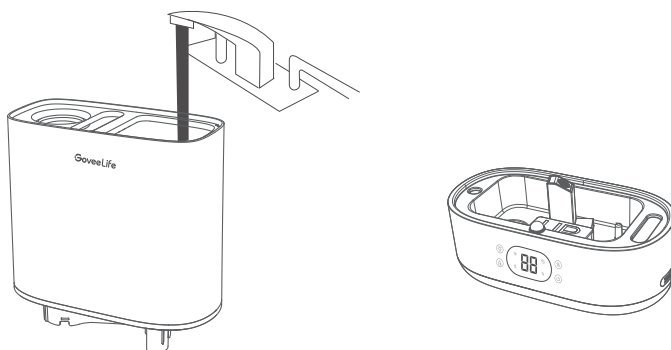
3. Tenez la poignée du filtre à eau et débranchez-le en direction verticale.



4. Retirez le réservoir d'eau et versez l'eau qui s'y trouve. Ensuite, versez l'eau à l'intérieur de la base.



5. Rincez le réservoir et la base avec de l'eau à température ambiante.



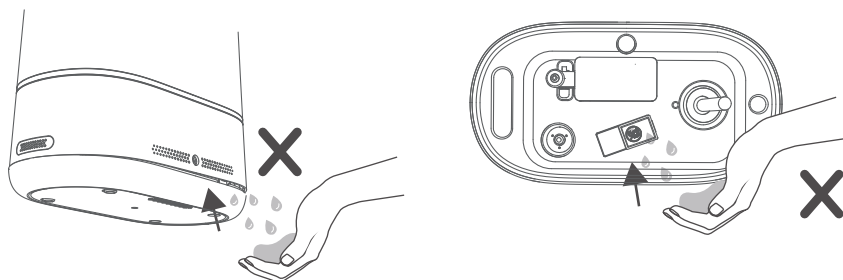
6. Séchez toutes les pièces avec un chiffon. Assurez-vous que chaque pièce est en place avant de l'utiliser ou de le ranger.

Remarque : Remarque : assurez-vous que le filtre à eau et le flotteur sont déjà en place avant l'utilisation à nouveau.

Sinon, cela pourrait provoquer un dysfonctionnement de l'humidificateur.

Mise en garde

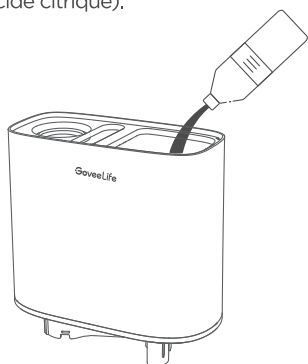
Ne laissez pas l'eau pénétrer dans l'entrée ou la sortie d'air, car cela pourrait endommager les composants internes. Si de l'eau pénètre accidentellement dans l'entrée ou la sortie, placez la base dans un endroit ventilé pour la sécher avant de l'utiliser.



Détartrage de votre humidificateur intelligent

Pour détartrer l'humidificateur (éliminer l'accumulation de minéraux) :

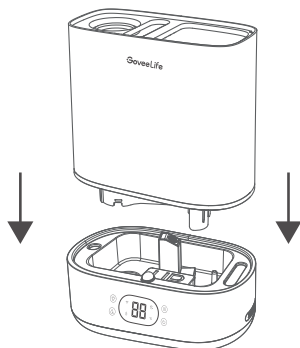
1. Remplissez le réservoir avec 3 tasses / 710 ml de vinaigre blanc distillé (ou une quantité appropriée d'acide citrique).



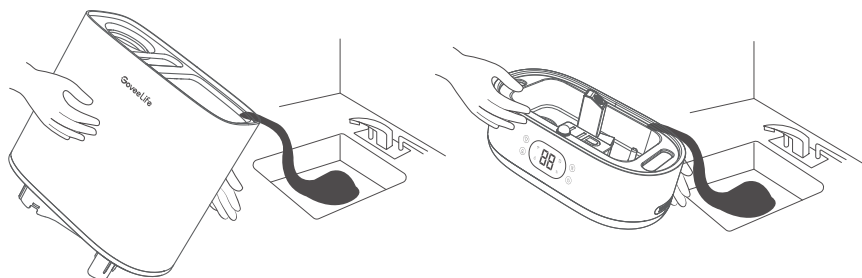
2. Mettez le couvercle du réservoir et agitez le vinaigre dans le réservoir.



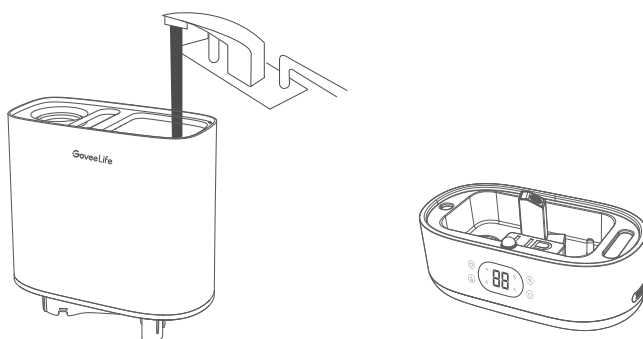
3. Placez le réservoir sur la base et laissez-le reposer pendant 15 à 20 minutes jusqu'à ce que le vinaigre détache les dépôts de tartre.



4. Retirez la couvercle, séparez le réservoir de la base, et versez tout le vinaigre.



5. Utilisez un chiffon doux et la brosse de nettoyage fournie pour éliminer le calcaire de toutes les pièces.



6. Rincez toutes les pièces jusqu'à ce que l'odeur du vinaigre disparaisse complètement.
7. Séchez complètement toutes les pièces avec un chiffon avant de remonter ou de ranger l'humidificateur.

Nettoyage du coussinet aromatique

1. Sortez la boîte à arômes et retirez le coussinet aromatique.
2. Rincez le coussinet sous l'eau chaude courante.
3. Séchez le coussinet avec un chiffon propre et remettez-le en place.

Remplacement du coussinet aromatique

Si le coussinet aromatique reste rigide même après le nettoyage, il faut le remplacer par un nouveau. Des coussinets supplémentaires sont fournis avec l'humidificateur. Pour maintenir les performances de votre humidificateur, utilisez uniquement les coussinets aromatiques officiels GoveeLife. Pour plus d'informations, contactez le service client.

Rangement

Suivez les instructions de nettoyage et séchez complètement toutes les pièces avant de ranger l'humidificateur dans un endroit frais et sec.

Dépannage

La section de dépannage ci-dessous est destinée à résoudre les questions les plus fréquentes concernant l'unité d'humidification. Si votre problème persiste, veuillez contacter le service client.

Pour l'humidificateur

Problème	Solution probable
L'humidificateur ne s'allume pas/ne s'éteint pas normalement.	Branchez l'humidificateur à une prise de courant en état de marche et mettez-le en marche.
	Ajoutez de l'eau purifiée ou distillée dans le réservoir d'eau.
Peu ou pas de brume qui s'échappe.	Nettoyez la plaque de l'atomiseur pour éviter que de la poussière blanche ne s'y accumule.
	Remplissez le réservoir d'eau.
	Choisissez un niveau de brume plus élevé.
	Il est possible que la base contienne trop d'eau. Videz la base. Remplissez le réservoir d'eau (pas la base) et placez le réservoir d'eau correctement sur la base.
	Nettoyez l'humidificateur. Assurez-vous que la buse n'est pas bloquée ou obstruée.

Problème	Solution probable
Peu ou pas de brume qui s'échappe.	<p>Assurez-vous que l'humidificateur est sur une surface plane.</p> <p>Si le réservoir d'eau ou la base ont été lavés avec du détergent, rincez soigneusement à l'eau claire pour éliminer tout détergent.</p> <p>Il se peut qu'il y ait des fuites d'eau dans la base. Mettez la base dans un endroit aéré pour la sécher et réessayez plus tard.</p>
L'humidificateur produit une odeur inhabituelle.	<p>Si le coussinet aromatique contient de l'huile essentielle, utilisez de l'eau propre pour le rincer et le sécher. Si le coussinet sent toujours mauvais, remplacez-le par un nouveau coussinet aromatique.</p> <p>Si l'humidificateur est neuf, débranchez et rincez toutes les pièces, puis placez-les dans un endroit frais et sec pendant 12 heures.</p>
L'humidificateur fait un bruit fort ou inhabituel.	<p>Assurez-vous que le réservoir d'eau est bien en place.</p> <p>Videz la base. Remplissez le réservoir d'eau (pas la base) et placez le réservoir d'eau correctement sur la base.</p> <p>L'humidificateur peut présenter un dysfonctionnement. Arrêtez d'utiliser l'humidificateur et contactez l'assistance clientèle.</p>
De la poussière blanche apparaît autour de l'humidificateur.	<p>Il est recommandé d'utiliser de l'eau purifiée ou distillée pour remplir l'humidificateur. Évitez d'utiliser de l'eau à forte teneur en minéraux, comme l'eau du robinet.</p> <p>Nettoyez l'humidificateur.</p>
De la brume s'échappe de la base.	<p>Assurez-vous que le réservoir d'eau est bien placé.</p> <p>Vérifiez si la mousse de protection du flotteur a été enlevée. Si ce n'est pas le cas, enlevez-la.</p>
De l'eau s'échappe de l'humidificateur.	<p>Ne secouez pas l'humidificateur.</p> <p>Veillez à placer l'humidificateur sur une surface plane et horizontale.</p> <p>Nettoyez le flotteur dans la base. Dévissez le filtre à eau et vérifiez si la vanne d'eau est bouchée. Si c'est le cas, retirez le corps étranger et nettoyez-le.</p> <p>Vérifiez que le réservoir d'eau et la base ne présentent aucune fuite. S'il y a des fuites, contactez le service client.</p>
La moisissure se développe à l'intérieur de l'humidificateur.	Nettoyez régulièrement le réservoir d'eau et la base.
L'huile essentielle a peu ou pas d'odeur.	Ajouter de l'huile essentielle. Pour de meilleurs résultats, utilisez de l'huile essentielle pure.

Problème	Solution probable
Affiche le code d'erreur « EO »	Veuillez contacter l'assistance clientèle.
L'affichage de l'humidité n'est pas précis.	De l'humidité peut s'être accumulée à l'intérieur du capteur d'humidité. Éteignez l'humidificateur, retirez la boîte à arômes et laissez le capteur dans la base sécher à l'air libre.
	Si l'humidificateur est placé à moins de 12 pouces / 30 cm d'un mur ou dans un coin, le capteur d'humidité ne peut pas fournir une lecture correcte de l'humidité relative de la chambre.
	Le capteur d'humidité donnera une lecture incorrecte s'il est exposé à la poussière. Évitez d'utiliser l'humidificateur dans des pièces poussiéreuses. Évitez d'utiliser l'eau du robinet dans l'humidificateur, car cela peut augmenter la quantité de poussière dans l'air.
La partie supérieure de l'écran LED affiche « -- » et continue de clignoter.	Exception de thermo-hygromètre intégré. Veuillez contacter le service client ou associer le thermo-hygromètre Govee ou GoveeLife à l'humidificateur.
Le taux d'humidité de la chambre ne change pas.	Choisissez un niveau de brume plus élevé.
	En fonction de votre environnement, l'humidificateur peut prendre plus de temps pour humidifier votre air.
	La chambre peut être plus grande que la portée effective de l'humidificateur. Si la surface de la chambre est supérieure à 388 pi ² /36m ² , l'humidificateur ne sera pas aussi efficace.

Pour l'application et la connectivité

- Impossible de se connecter à l'application Govee Home.
 - Assurez-vous que votre smartphone est allumé et qu'il n'est connecté à aucun autre appareil Bluetooth.
 - Activez les services de localisation de votre smartphone.
 - Essayez de vous connecter avec un autre smartphone.
 - Assurez-vous de disposer de la dernière version de l'application.
 - Assurez-vous que vous vous connectez au réseau 2,4 GHz de votre routeur Wi-Fi et que le réseau fonctionne correctement.
 - Assurez-vous que le mot de passe Wi-Fi que vous avez saisi est correct.
 - Réduisez la distance entre l'humidificateur, le routeur Wi-Fi et le smartphone.
 - Assurez-vous que votre humidificateur et le routeur Wi-Fi sont situés à l'écart des appareils produisant des rayonnements électromagnétiques (par exemple, fours à micro-ondes, réfrigérateurs, etc.)
 - Si vous utilisez un VPN, essayez de le désactiver puis de connecter l'humidificateur.
 - Désactivez le portail d'authentification de votre réseau Wi-Fi. Si l'authentification du portail est activée, l'humidificateur ne pourra pas accéder à votre réseau Wi-Fi et l'installation échouera. Un portail d'authentification signifie que vous devez vous connecter à votre réseau Wi-Fi à travers une page web avant de pouvoir accéder à Internet.

2. Impossible de trouver l'appareil sur la page Appareil Bluetooth à proximité de l'application.
 - L'humidificateur peut être connecté avec un autre smartphone. Déconnectez-le d'abord de l'autre smartphone.
3. L'humidificateur est hors ligne.
 - Assurez-vous que l'humidificateur est branché et sous tension, puis actualisez « Appareil » dans l'application Govee Home en faisant glisser l'écran vers le bas.
 - Assurez-vous que votre routeur est connecté à Internet et que la connexion réseau de votre smartphone fonctionne.
 - Si le mot de passe Wi-Fi a été modifié, l'humidificateur se met automatiquement hors ligne. Essayez de le reconnecter au réseau.
 - Supprimez l'humidificateur hors ligne de l'application Govee Home, puis ajoutez et reconfigurez à nouveau l'humidificateur dans l'application.

Annexe

Service après-vente

-  Garantie : Garantie limitée 12 mois
-  Assistance : Assistance technique à vie
-  E-mail : support@govee.com
-  Site Internet officiel : www.govee.com
-  @GOVEE  @goveelife
-  @GoveeLife  @goveelife.official

Caractéristiques techniques

Alimentation	CC 24 V 1,5 A
Puissance nominale	27 W
Capacité du réservoir d'eau	1,6 Gal/6 l
Sortie de brume	Brume maximale : 350ml/h
Portée efficace	388 pi²/36 m² Remarque : • L'humidification pourrait prendre plus de temps pour les chambres plus grandes.
Niveau de bruit	Le plus bas : <26 dB (faible débit de vapeur) Plus élevé : <28 dB (débit de vapeur élevé)
Dimension du paquet	13 x 7,5 x 16,5 po / 332 x 190 x 419 mm
Poids brut	4,4 livres / 2,0 kg

Compliance Information

FCC Statement

This device complies with Part 15 & 18 of the FCC Rules. Operation is subject to the following two conditions: (1) This device may not cause harmful interference, and (2) This device must accept any interference received, including interference that may cause undesired operation.

Warning: Any Changes or modifications not expressly approved by the party responsible for compliance could void the user's authority to operate the equipment.

Note: This equipment has been tested and found to comply with the limits for a Class B digital device, pursuant to Part 15 & 18 of the FCC Rules. These limits are designed to provide reasonable protection against harmful interference in a residential installation. This equipment generates uses and can radiate radio frequency energy and, if not installed and used in accordance with the instructions, may cause harmful interference to radio communications. However, there is no guarantee that interference will not occur in a particular installation. If this equipment does cause harmful interference to radio or television reception, which can be determined by turning the equipment off and on, the user is encouraged to try to correct the interference by one or more of the following measures:

- (1) Reorient or relocate the receiving antenna.
- (2) Increase the separation between the equipment and receiver.
- (3) Connect the equipment into an outlet on a circuit different from that to which the receiver is connected.
- (4) Consult the dealer or an experienced radio/TV technician for help.

IC Statement

This device complies with Industry Canada licence-exempt RSS standard(s). Operation is subject to the following two conditions: (1) This device may not cause interference, and (2) This device must accept any interference, including interference that may cause undesired operation of the device.

Le présent appareil est conforme aux CNR d'Industrie Canada applicables aux appareils radio exempts de licence. L'exploitation est autorisée aux deux conditions suivantes: (1) l'appareil nedit pas produire de brouillage, et (2) l'utilisateur de l'appareil doit accepter tout brouillage radioélectrique subi, même si le brouillage est susceptible d'en compromettre le fonctionnement.

This Class B digital apparatus complies with Canadian ICES-001. Cet appareil numérique de la classe B est conforme à la norme NMB-001 du Canada.

FCC and IC Radiation Exposure Statement

This equipment complies with FCC and IC radiation exposure limits set forth for an uncontrolled environment. This equipment should be installed and operated with minimum distance 20cm between the radiator & your body.

Lors de l'utilisation du produit, maintenez une distance de 20 cm du corps afin de vous conformer aux exigences en matière d'exposition RF.

Responsible Party (This contact information is only for FCC matters) :

Name: GOVEE MOMENTS (US) TRADING LIMITED

Address: 2501 Chatham Rd Suite R Springfield IL 62704

Email: certification@govee.com

Contact information: <https://www.govee.com/support>



FOR INDOOR USE ONLY

POUR UNE UTILISATION EN INTÉRIEUR UNIQUEMENT

The Bluetooth® word mark and logos are registered trademarks owned by Bluetooth SIG, Inc. and any use of such marks by Shenzhen Qianyan Technology LTD is under license.

The trademark GoveeLife has been authorised to Shenzhen Qianyan Technology LTD.
Copyright ©2021 Shenzhen Qianyan Technology LTD. All Rights Reserved.



Govee Home App

For FAQs and more information,
please visit: www.govee.com