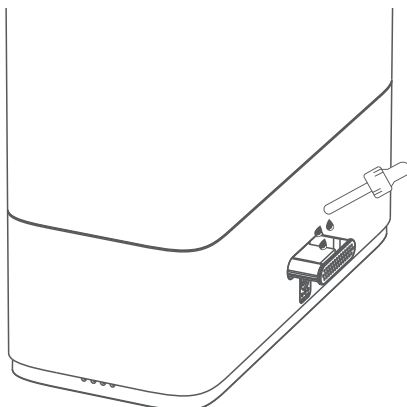


Huiles essentielles (en option)

1. Appuyez pour faire sortir la boîte à arômes de l'arrière de la base.
2. Ajoutez 8 à 10 gouttes d'huiles essentielles sur le tampon aromatique.

Remarque : Veillez à ne pas renverser d'huiles essentielles hors de la boîte à arômes pour éviter de contaminer l'intérieur du produit.

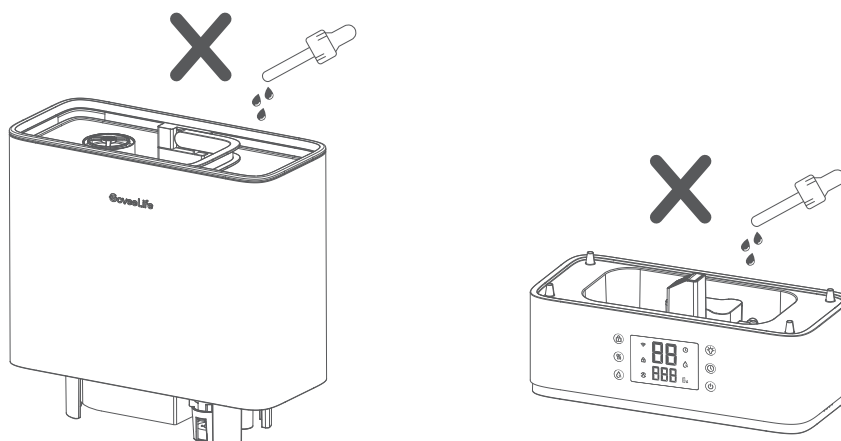


3. Repoussez la boîte à arômes dans l'humidificateur.

Remarque : Pour une meilleure aromathérapie, nettoyez toujours le tampon aromatique avant d'ajouter de nouvelles huiles essentielles. **Ne mélangez pas** les huiles essentielles.

Mise en garde

N'ajoutez pas d'huiles essentielles au réservoir d'eau ou à la base. N'ajoutez que des huiles essentielles dans la boîte à arômes.



Application Govee Home

Vous pouvez accéder à d'autres fonctionnalités en utilisant l'Application Govee Home.

Téléchargement de l'Application Govee Home

Pour télécharger l'Application Govee Home, scannez le code QR ou recherchez « Govee » sur Apple App Store® (iOS) ou Google Play Store (Android).



Application Govee Home



Remarque :

- Choisissez « Autoriser » pour les autorisations demandées lorsque vous ouvrez l'Application Govee Home pour la première fois. Ces autorisations permettent aux fonctionnalités de l'application de fonctionner normalement et ne sont pas utilisées pour enregistrer des informations personnelles et privées.
- En raison des mises à jour en cours, l'Application Govee Home pourrait légèrement différer de celle présentée dans ce manuel. Dans ce cas, suivez toujours les instructions de l'application.

Association à l'Application Govee Home

1. Activez le Bluetooth de votre smartphone. Connectez-vous au réseau 2,4 GHz de votre routeur Wi-Fi. La bande 5 GHz n'est pas prise en charge.
2. Les utilisateurs d'Android activent les services de localisation ; les utilisateurs d'IOS choisissent Localisation ->Toujours activé dans la fenêtre contextuelle lors de l'ajout d'appareils.

Remarque :

- Pour les utilisateurs d'IOS, si vous choisissez Localisation ->Jamais, cela peut entraîner des notifications/exceptions d'alerte. Il est recommandé de suivre les instructions suivantes : Paramètres ->Govee Home ->Localisation ->Toujours activé pour obtenir la meilleure expérience.
 - Govee Home NE collectera, n'utilisera et ne partagera PAS votre localisation de quelque manière que ce soit.
3. Ouvrez l'application Govee Home, appuyez sur l'icône « + » dans le coin supérieur droit et recherchez « H7145 ».
 4. Appuyez sur l'icône de l'appareil et suivez les instructions de l'application pour établir la connexion Bluetooth et Wi-Fi.

Remarque :

- Méthode pour désactiver la connexion Bluetooth et Wi-Fi : Maintenez enfoncés le bouton marche/arrêt et le bouton de niveau de brume pendant 5 s pour restaurer les paramètres d'usine de l'appareil, puis allez sur la page « Mes appareils » de l'application pour supprimer d'abord cet humidificateur, sinon il ne pourra pas être ajouté à nouveau à l'application.
- Vous pouvez utiliser l'application Govee Home App pour connecter votre humidificateur à Amazon Alexa ou Assistant Google. Suivez les instructions de l'application pour vous connecter à chaque assistant vocal.
- L'Application Govee Home est continuellement mise à jour et ses fonctionnalités s'étendent.

Entretien et maintenance

Remarque :

- Tout entretien doit être effectué sur une surface résistante à l'eau, comme un comptoir de cuisine.
- Utilisez un mouchoir ou un chiffon pour nettoyer régulièrement la buse.
- Si vous n'utilisez pas l'humidificateur pendant une semaine ou plus, **ne laissez pas** d'eau à l'intérieur. Nettoyez et séchez plutôt l'humidificateur.

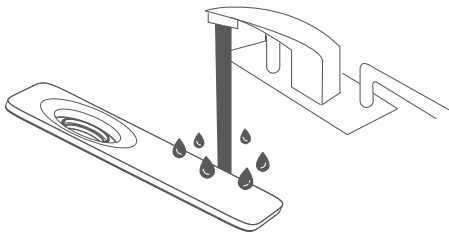
Nettoyage de votre humidificateur

Il est recommandé de nettoyer le réservoir d'eau et le base tous les 2 à 3 jours et lorsque vous êtes prêt à le ranger.

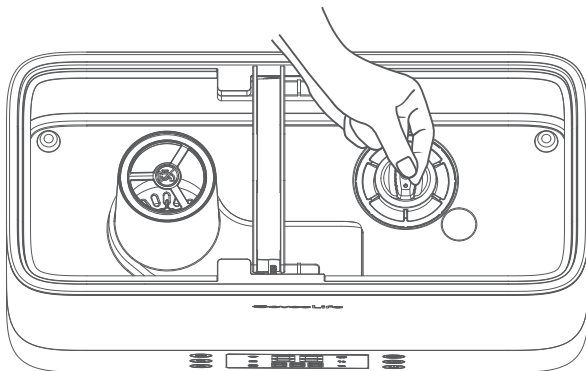
Remarque :

- **Ne** plongez jamais la base dans l'eau ou dans d'autres liquides.
- **N'utilisez pas** de détergents pour nettoyer l'humidificateur.

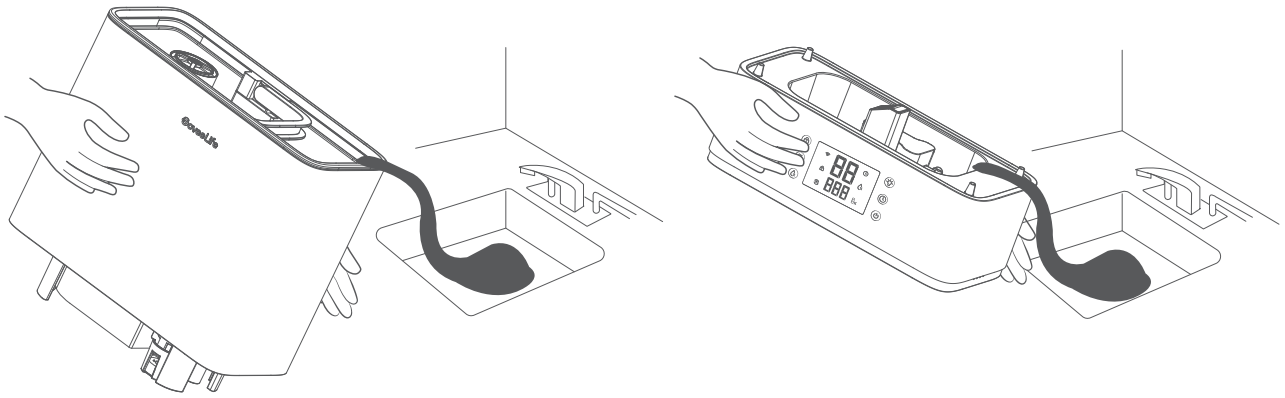
1. Débranchez l'alimentation avant de nettoyer.
2. Tenez la buse pour retirer le couvercle supérieur en vue du nettoyage.



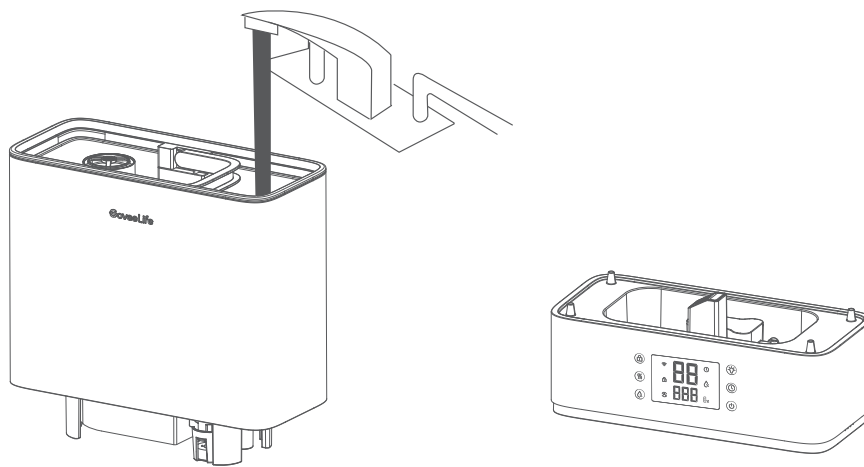
3. Tenez la poignée du filtre à eau et débranchez-le en position verticale.



4. Retirez le réservoir d'eau et versez l'eau qui s'y trouve. Videz l'eau à l'intérieur de la base.



5. Rincez le réservoir et la base avec de l'eau à température ambiante.

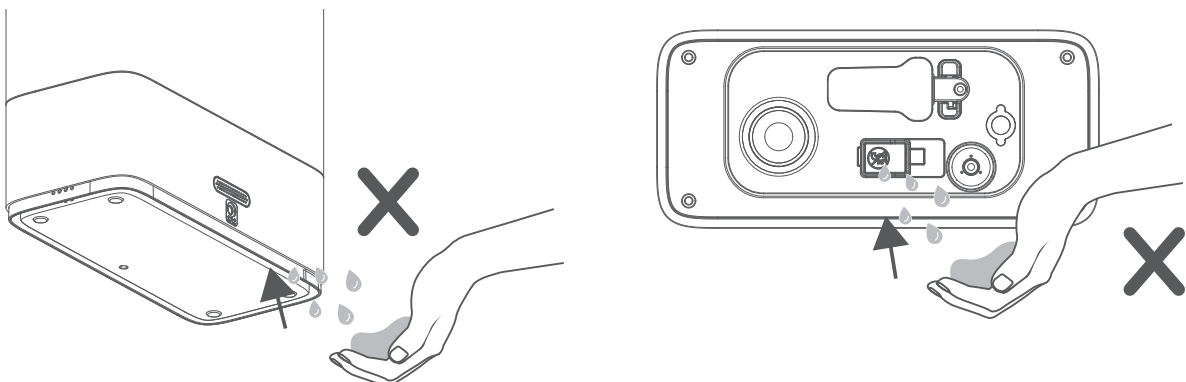


6. Séchez toutes les pièces avec un chiffon. Assurez-vous que chaque pièce est en place avant de l'utiliser ou de le ranger.

Remarque : Assurez-vous que le filtre à eau et le flotteur sont déjà en place avant l'utilisation. Sinon, cela pourrait provoquer un dysfonctionnement.

Mise en garde

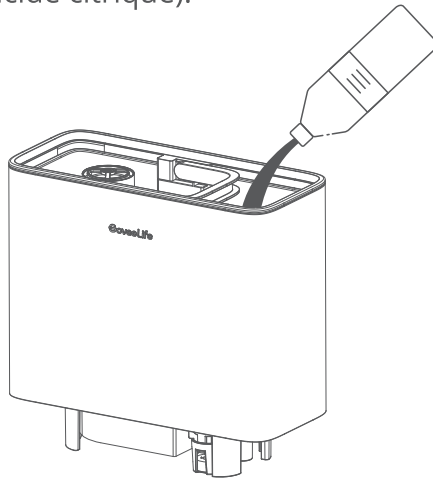
Ne laissez pas l'eau pénétrer dans l'entrée ou la sortie d'air, car cela pourrait endommager les composants internes. Si de l'eau pénètre accidentellement dans l'entrée ou la sortie, placez la base dans un endroit ventilé pour la sécher avant de l'utiliser.



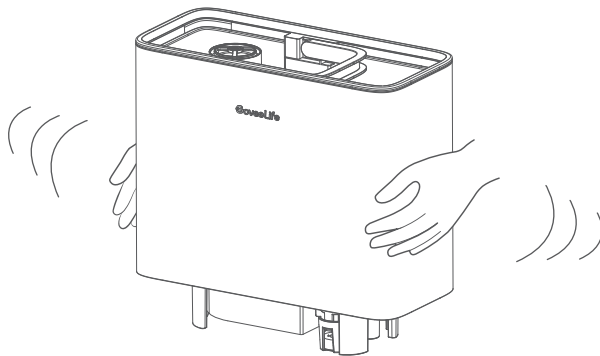
Détartrage de votre humidificateur intelligent

Pour détartrer l'humidificateur (éliminer l'accumulation de minéraux) :

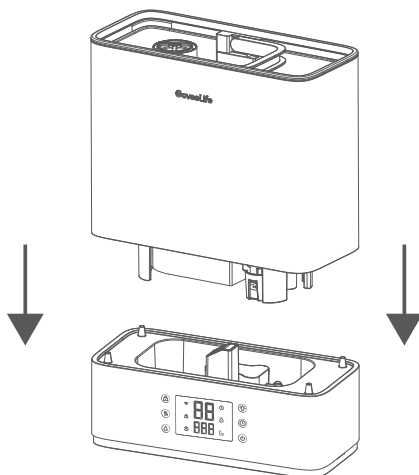
1. Remplissez le réservoir avec 3 tasses/710 ml de vinaigre blanc distillé (ou une quantité appropriée d'acide citrique).



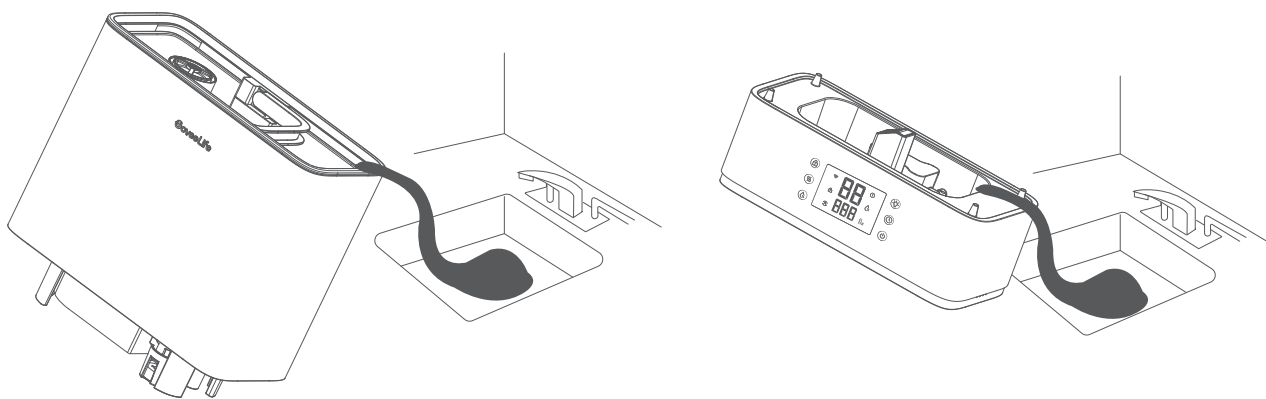
2. Mettez le couvercle du réservoir et agitez le vinaigre dans le réservoir.



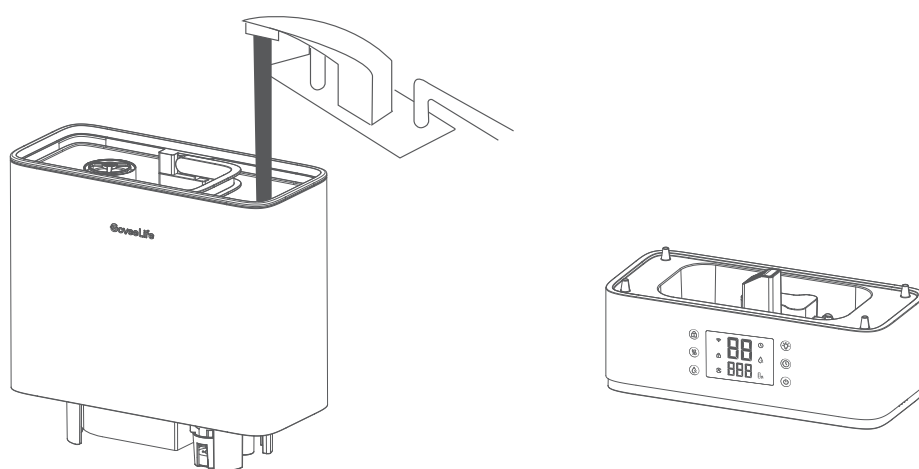
3. Placez le réservoir sur la base et laissez-le reposer pendant 15 à 20 minutes jusqu'à ce que le vinaigre détache les dépôts de tartre.



4. Retirez le réservoir et son couvercle et versez tout le vinaigre.



5. Utilisez un chiffon doux et la brosse de nettoyage fournie pour éliminer le calcaire de toutes les pièces.



6. Rincez toutes les pièces jusqu'à ce que l'odeur du vinaigre disparaisse complètement.

7. Séchez complètement toutes les pièces avec un chiffon avant de remonter ou de ranger l'humidificateur.

Nettoyage du tampon aromatique

1. Sortez la boîte à arômes et retirez le tampon aromatique.
2. Rincez les coussinets sous l'eau chaude courante.
3. Séchez les tampons avec un chiffon propre et remettez-les en place.

Remplacement du tampon aromatique

Si le tampon aromatique reste rigide même après le nettoyage, il faut le remplacer. Des tampons supplémentaires sont fournis avec l'humidificateur.

Pour maintenir les performances de votre humidificateur, utilisez uniquement les tampons aromatiques officiels GoveeLife. Pour plus d'informations, contactez le service à la clientèle.

Rangement

Suivez les instructions de nettoyage et séchez complètement toutes les pièces avant de ranger l'humidificateur dans un endroit frais et sec.

Dépannage

La section de dépannage ci-dessous est destinée à résoudre les questions les plus fréquentes concernant l'unité d'humidification. Si votre problème persiste, veuillez contacter le service client.

Pour l'humidificateur

Problème	Solution probable
L'humidificateur ne s'allume pas/ne s'éteint pas normalement.	Branchez l'humidificateur à une prise de courant en état de marche et mettez-le en marche.
	Ajoutez de l'eau purifiée ou distillée dans le réservoir d'eau.
Peu ou pas de brume qui s'échappe.	Nettoyez la plaque de l'atomiseur pour éviter que de la poussière blanche ne s'y accumule.
	Remplissez le réservoir d'eau.
	Choisissez un niveau de brouillard plus élevé.
	Il est possible que le compartiment de la base contienne trop d'eau. Videz le compartiment de la base, remplissez le réservoir d'eau (pas le compartiment de la base) et placez le réservoir d'eau correctement sur la base.
	Nettoyez l'humidificateur. Assurez-vous que la buse n'est pas bloquée ou obstruée.

Problème	Solution probable
Peu ou pas de brume qui s'échappe.	Assurez-vous que l'humidificateur est sur une surface plane.
	Si le réservoir d'eau ou la base ont été lavés avec du détergent, rincez soigneusement à l'eau claire pour éliminer tout détergent.
	Il se peut qu'il y ait des fuites d'eau dans la base. Mettez la base dans un endroit aéré pour la sécher et réessayez plus tard.
L'humidificateur produit une odeur inhabituelle.	Si le tampon aromatique contient de l'huile essentielle, utilisez de l'eau propre pour le rincer et le sécher. Si le tampon sent toujours mauvais, remplacez-le par un nouveau tampon aromatique.
	Si l'humidificateur est neuf, débranchez et rincez toutes les pièces, puis placez-les dans un endroit frais et sec pendant 12 heures.
L'humidificateur fait un bruit fort ou inhabituel.	Assurez-vous que le réservoir d'eau est bien en place.
	Videz le compartiment de la base. Remplissez le réservoir d'eau (pas le compartiment de la base) et placez le réservoir d'eau correctement sur la base.
	L'humidificateur peut présenter un dysfonctionnement. Arrêtez d'utiliser l'humidificateur et contactez l'assistance clientèle.
De la poussière blanche apparaît autour de l'humidificateur.	Il est recommandé d'utiliser de l'eau purifiée ou distillée pour remplir l'humidificateur. Évitez d'utiliser de l'eau à forte teneur en minéraux, comme l'eau du robinet.
	Nettoyez l'humidificateur.
De la brume s'échappe de la base.	Assurez-vous que le réservoir d'eau est bien placé.
	Vérifiez si la mousse de protection du flotteur a été enlevée. Si ce n'est pas le cas, enlevez-la.
De l'eau s'échappe de l'humidificateur.	Ne secouez pas l'humidificateur.
	Assurez-vous de placer l'humidificateur sur une surface plane et horizontale.
	Nettoyez le flotteur dans le compartiment de base. Dévissez le filtre à eau et vérifiez si la vanne d'eau est bouchée. Si c'est le cas, retirez le corps étranger et nettoyez-le.
	Vérifiez que le réservoir d'eau et la base ne présentent aucune fuite. S'il y a des fuites, contactez le service client.
La moisissure se développe à l'intérieur de l'humidificateur.	Nettoyez régulièrement le réservoir d'eau et le compartiment de base.
L'huile essentielle a peu ou pas d'odeur.	Ajouter de l'huile essentielle. Pour un meilleur résultat, utilisez de l'huile essentielle pure.

Problème	Solution probable
Affiche le code d'erreur « E0 »	Veillez contacter le service client.
L'affichage de l'humidité n'est pas précis.	De l'humidité peut s'être accumulée à l'intérieur du capteur d'humidité. Éteignez l'humidificateur, retirez la boîte à arômes et laissez le capteur sécher à l'air libre.
	Si l'humidificateur est placé à moins de 12 pouces / 30 cm d'un mur ou dans un coin, le capteur d'humidité ne peut pas fournir une lecture correcte de l'humidité relative de la pièce.
	Le capteur d'humidité donnera une lecture incorrecte s'il est exposé à la poussière. Évitez d'utiliser l'humidificateur dans des pièces poussiéreuses. Évitez d'utiliser l'eau du robinet dans l'humidificateur, car cela peut augmenter la quantité de poussière dans l'air.
La partie supérieure de l'écran LED affiche « -- » et continue de clignoter.	Exception de capteur thermo-hygrométrique (intérieur). Veuillez contacter le service clientèle ou utiliser l'humidificateur après l'avoir relié au thermo-hygromètre Govee ou GoveeLife.
Le taux d'humidité ne change pas dans ma chambre.	Choisissez un niveau de brouillard plus élevé.
	En fonction de votre environnement, l'humidificateur peut prendre plus de temps pour humidifier votre air.
	La pièce peut être plus grande que la portée effective de l'humidificateur. Si la surface de la pièce est supérieure à 36m ² , l'humidificateur ne sera pas aussi efficace.

Pour l'application et la connectivité

- Impossible de se connecter à l'Application Govee Home.
 - Assurez-vous que votre smartphone est allumé et qu'il n'est pas connecté à d'autres appareils Bluetooth.
 - Activez les services de localisation du smartphone.
 - Essayez de vous connecter avec un autre smartphone.
 - Assurez-vous que votre application dispose de la dernière version.
 - Assurez-vous de vous connecter au réseau 2,4 GHz de votre routeur Wi-Fi et que le réseau fonctionne correctement.
 - Assurez-vous que le mot de passe Wi-Fi que vous avez saisi est correct.
 - Réduisez la distance entre l'humidificateur, le routeur Wi-Fi et le smartphone.
 - Assurez-vous que votre humidificateur et le routeur Wi-Fi sont situés à l'écart des appareils produisant des rayonnements électromagnétiques (par exemple, fours à micro-ondes, réfrigérateurs, etc.)
 - Si vous utilisez un VPN, essayez de le désactiver puis de connecter l'humidificateur.
 - Désactivez l'authentification par portail de votre réseau Wi-Fi. Si l'authentification du portail est activée, l'humidificateur ne pourra pas accéder à votre réseau Wi-Fi et l'installation échouera. Un portail d'authentification signifie que vous devez vous connecter à votre réseau Wi-Fi via une page web avant de pouvoir accéder à Internet.

2. Impossible de trouver l'appareil sur la page Appareil Bluetooth à proximité de l'application.
 - L'humidificateur peut être connecté avec un autre smartphone. Déconnectez-le d'abord à l'autre smartphone.
3. L'humidificateur est hors ligne.
 - Assurez-vous que l'humidificateur est branché et sous tension, puis actualisez « Mes appareils » dans l'application Govee Home en faisant glisser l'écran vers le bas.
 - Assurez-vous que votre routeur est connecté à Internet et que la connexion réseau de votre smartphone fonctionne.
 - Si le mot de passe Wi-Fi a été modifié, l'humidificateur se met automatiquement hors ligne. Essayez de le reconnecter au réseau.
 - Supprimez l'humidificateur hors ligne de l'Application Govee Home, puis ajoutez et reconfigurez à nouveau l'humidificateur dans l'application.

Annexe

Service après-vente

 Garantie : Garantie limitée de 12 mois

 Assistance : Assistance technique à vie

 E- mail : support@govee.com

 Site Internet officiel : www.govee.com

 @Govee  @govee_official  @govee.official

 @Goveeofficial  @Govee.smarthome

Caractéristiques

Alimentation	CC 24 V 1,5 A
Puissance nominale	27W
Capacité du réservoir d'eau	1,6 Gal/6 l
Sortie vapeur	Brume froide maximale : 350ml/h
Portée efficace	388ft ² /36m ² Remarque : <ul style="list-style-type: none"> • Efficace pour les grandes pièces, mais l'humidification prendra plus de temps.
Niveau de bruit	Plus bas : <26 dB (faible débit de vapeur) Plus élevé : <28 dB (débit de vapeur élevé)
Dimensions de l'humidificateur	11,4 x 5,12 x 13,5 po / 29 x 13 x 34,4 cm
Poids de l'humidificateur	4,32 lbs/1,96 kg

Compliance Information

FCC Statement

This device complies with Part 18 of the FCC Rules.

This device complies with Part 15 of the FCC Rules. Operation is subject to the following two conditions: (1) This device may not cause harmful interference, and (2) This device must accept any interference received, including interference that may cause undesired operation.

Warning: Any Changes or modifications not expressly approved by the party responsible for compliance could void the user's authority to operate the equipment.

Note: This equipment has been tested and found to comply with the limits for a Class B digital device, pursuant to Part 15 of the FCC Rules. These limits are designed to provide reasonable protection against harmful interference in a residential installation.

This equipment generates uses and can radiate radio frequency energy and, if not installed and used in accordance with the instructions, may cause harmful interference to radio communications. However, there is no guarantee that interference will not occur in a particular installation. If this equipment does cause harmful interference to radio or television reception, which can be determined by turning the equipment off and on, the user is encouraged to try to correct the interference by one or more of the following measures:

- (1) Reorient or relocate the receiving antenna.
- (2) Increase the separation between the equipment and receiver.
- (3) Connect the equipment into an outlet on a circuit different from that to which the receiver is connected.
- (4) Consult the dealer or an experienced radio/TV technician for help.

IC Statment

This device complies with Industry Canada licence-exempt RSS standard(s). Operation is subject to the following two conditions: (1) This device may not cause interference, and (2) This device must accept any interference, including interference that may cause undesired operation of the device.

Le présent appareil est conforme aux CNR d'Industrie Canada applicables aux appareils radio exempts de licence. L'exploitation est autorisée aux deux conditions suivantes: (1) l'appareil nedit pas produire de brouillage, et (2) l'utilisateur de l'appareil doit accepter tout brouillage radioélectrique subi, même si le brouillage est susceptible d'en compromettre le fonctionnement.

This Class B digital apparatus complies with Canadian ICES-001. Cet appareil numérique de la classe B est conforme à la norme NMB-001 du Canada.

FCC and IC Radiation Exposure Statement

This equipment complies with FCC and IC radiation exposure limits set forth for an uncontrolled environment. This equipment should be installed and operated with minimum distance 20cm between the radiator & your body.

Lors de l'utilisation du produit, maintenez une distance de 20 cm du corps afin de vous conformer aux exigences en matière d'exposition RF.

Responsible Party (This contact information is only for FCC matters) :

Name: GOVEE MOMENTS (US) TRADING LIMITED

Address: 2501 Chatham Rd Suite R Springfield IL 62704

Email: certification@govee.com

Contact information: <https://www.govee.com/support>



FOR INDOOR USE ONLY

POUR UNE UTILISATION EN INTÉRIEUR UNIQUEMENT

The Bluetooth® word mark and logos are registered trademarks owned by Bluetooth SIG, Inc. and any use of such marks by Shenzhen Qianyan Technology LTD is under license.

The trademark GoveeLife has been authorised to Shenzhen Qianyan Technology LTD.

Copyright ©2021 Shenzhen Qianyan Technology LTD.

All Rights Reserved.



Govee Home App

For FAQs and more information,
please visit: www.govee.com