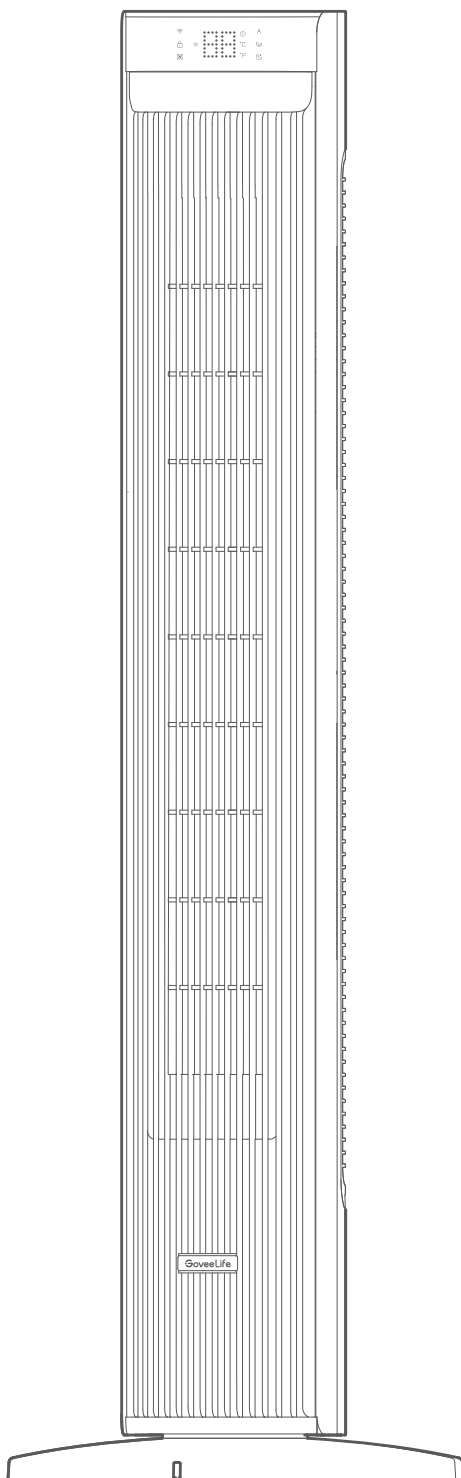


GoveeLife

Model: H7105



User Manual

Smart Tower Fan 2 Max (42 Inch)

English

01

Français

15

Contents

Safety Instructions

01

General Safety
Risk of Electric Shock & Leakage
Adapter and Power Cord

Included in the Box

02

Introduction

03

Part Names
Functions & Controls
Indicator Status

Getting Started

08

Aroma Box

09

Govee Home App

10

Downloading Govee Home App
Pairing with Govee Home App

Cleaning & Maintenance

11

Troubleshooting

13

For Tower Fan
For App & Connectivity

Appendix

14

After-Sales Service
Specifications
Compliance Information

READ AND SAVE THESE INSTRUCTIONS

Safety Instructions

General Safety

- Only use the fan as described in this manual.
- **WARNING:** To reduce the risk of fire or electric shock, do not use this fan with any solid-state speed control device.
- Do not operate this fan if it has been damaged.
- This appliance is not intended for use by persons (including children) with reduced physical, sensory or mental capabilities, or lack of experience and knowledge, unless they have been given supervision or instruction concerning use of the appliance by a person responsible for their safety.
- Children should be supervised to ensure that they do not play with the appliance.
- Do not insert fingers or foreign objects in any opening of the fan and do not obstruct the air vents.
- Do not place this fan near any fabric such as curtains and tablecloths as they might be sucked into the fan and damage the motor and/or cause a fire.
- Do not place any part of this fan (the whole machine, power cord, plug, packaging, etc.) near high temperature heat resources such as hearth, fireplaces, and stoves.
- Do not use this fan on windows, uneven or unstable surfaces, or near water.
- Do not immerse the fan in water and never allow water to drip into the motor housing.
- When moving, repairing, cleaning this fan or when not in use, please unplug it from the power source. In addition, if this fan is left unattended for a long time or during a thunderstorm, please unplug it from the power source.
- Do not use gasoline, paint thinner or other chemicals to clean the fan.
- **CAUTION:** For General Ventilating Use Only. Do Not Use To Exhaust Hazardous Or Explosive Materials And Vapors.

Risk of Electric Shock & Leakage

- Ensure that all parts of the whole machine have been installed before using, including the front guard, fan blades, and the rear guard.
- Do not insert any foreign objects in the air inlet or outlet when the fan is powered on, as this may damage the fan itself, cause electric shock or fire.
- If any part of the fan is damaged in operation, contact customer service or professionals for repair or replacement. Do not risk repairing or replacing by yourself.
WARNING: To reduce the risk of electric shock, do not expose the fan to water or rain.

WARNING: To reduce the risk of fire, electric shock, or injury to persons, unplug or disconnect the appliance from the power supply before cleaning and user-maintenance, such as lubrication.

Do not operate any fan with a damaged cord or plug. Discard fan or return to an authorized service facility for examination and/or repair.

WARNING: To Reduce The Risk Of Fire, Electric Shock Or Injury To Persons, Do Not Use Replacement Parts That Have Not Been Recommended By The Manufacturer (e.g. Parts Made At Home Using A 3D Printer).

Adapter and Power Cord

- Place the fan near the electrical outlet it is plugged into so that it can be unplugged immediately from the power if an emergency occurs.
- Never place the cord near any heat sources.
- Never use the cord as a handle or otherwise yank, strain or stretch the power cord.
- Do not run cord under carpeting.
- Do not cover cord with throw rugs, runners, or similar coverings.
- Do not route cord under furniture or appliances. Arrange cord away from traffic area and where it will not be tripped over.
- Do not handle the power cord or plug with wet hands. Keep the power cord and plug away from liquids.
- If the power adapter cord is damaged, it must be replaced by qualified persons in order to avoid an electric or fire hazard.
- Only use original supplied power adapter.

Included in the Box

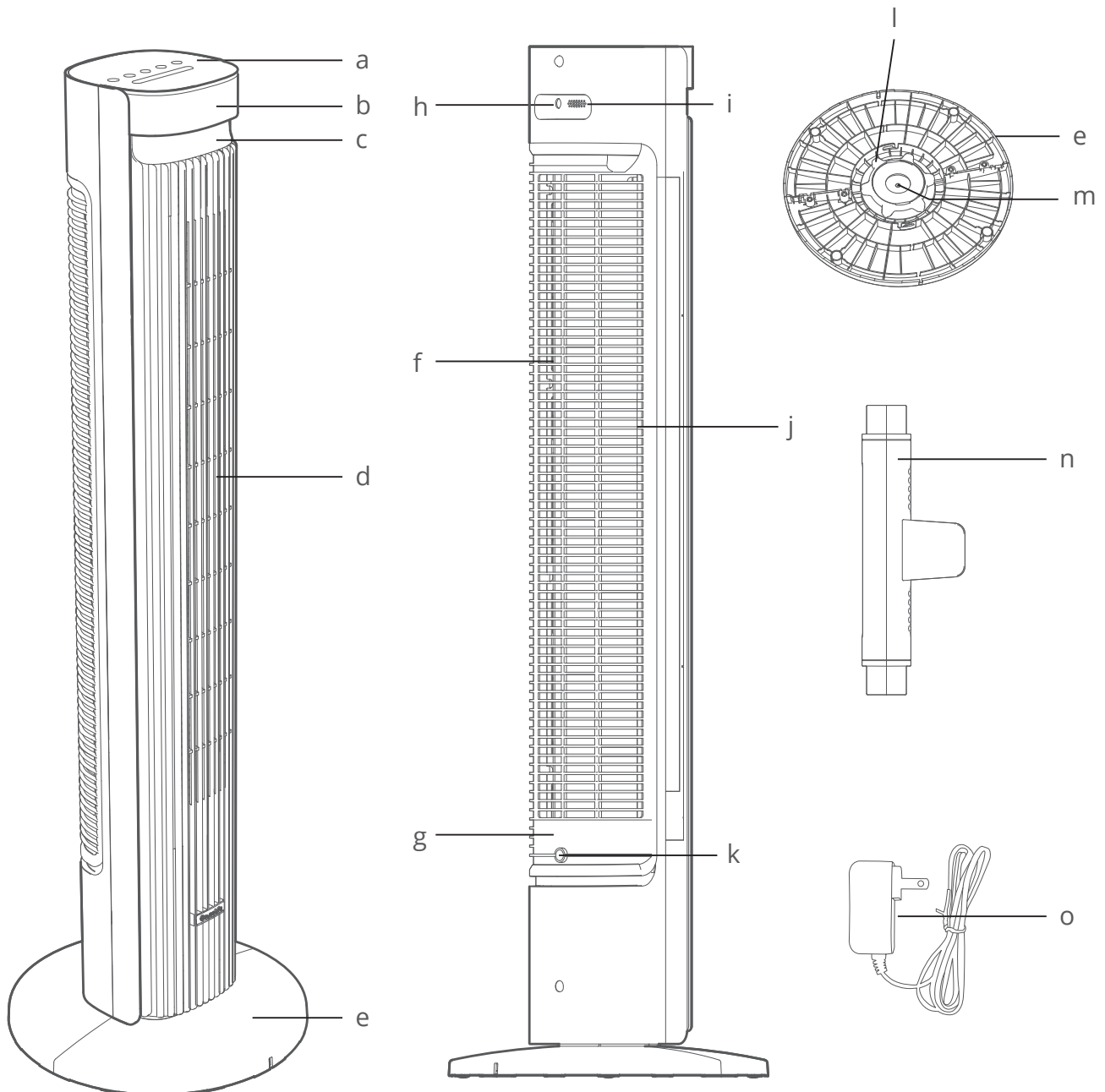
Item	Quantity
Tower Fan	1
Base Plate	2
Hold-down Nut	1
Power Adapter	1
Aroma Box	1
Diffuser Stick	12
Quick Start Guide	1
User Manual	1

Introduction

GoveeLife Smart Tower Fan 2 Max circulates cool air or warmth from your floor to the whole room, meeting all your needs with variable speed control.

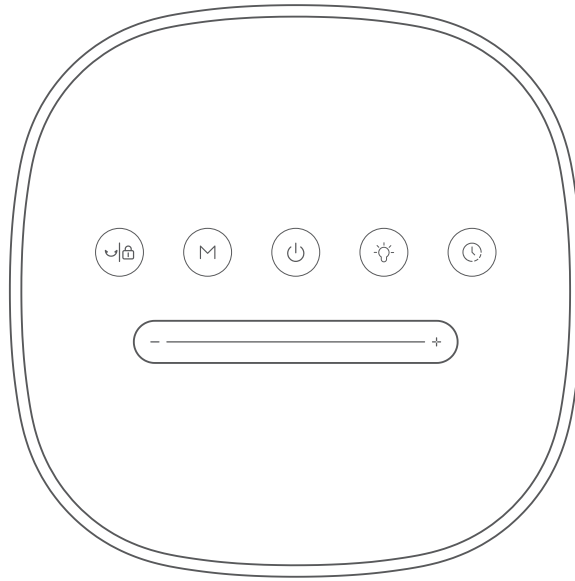
Part Names

- | | | | |
|------------------|--------------------|-----------------------|------------------|
| a. Control Panel | e. Base | i. Temperature Sensor | m. Power Input |
| b. LED Display | f. Air Inlet | j. Wind Wheel | n. Aroma Box |
| c. Night Light | g. Back Cover | k. Screw Nut | o. Power Adapter |
| d. Air Outlet | h. Built-in Handle | l. Hold-down Nut | |



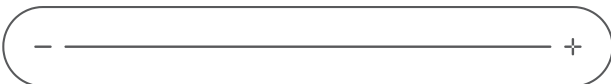
Functions & Controls

You can access additional features using Govee Home App.



Power Button

- Touch to turn on/off.
- Follow the in-app instructions to press the power button when pairing with the app.



Slider Bar

- Slide with your fingertip to switch among Normal, Natural, or Sleep Mode, or adjust the night light brightness, and timer settings.



Mode Button

- Touch repeatedly to cycle through the following wind modes: Normal Mode, Auto Mode, Nature Mode, Sleep Mode and Custom Mode.

Working Modes

- Normal Mode: Fan runs at the constant speed.
- Auto Mode: The fan will automatically turn on/off and adjust the air speed according to your settings and the ambient temperature.

Note:

- The screen will display the ambient temperature.
- More Auto Mode settings can be accessed in the app.
- Auto Mode can be realized by using the built-in thermometer. You can also achieve more precise temperature detection by binding with a Govee/GoveeLife Thermo-Hygrometer to realize the Auto Mode.
- Nature Mode: Fan runs at alternating speeds and simulates a gentle breeze, making you feel like you're in nature. There are 12 levels to choose from.
- Sleep Mode: Supports choosing from 1-12 levels. The screen will be off if there is no operation in 15s. It will decrease the speed progressively until it reaches the lowest speed, continuously running to lull you to sleep.

Note: The fan will decrease one level every 10 minutes until it reaches Level 1. The screen will display the level set originally during the process.



Night Light Button

- When powered on, tap to enter the adjusting mode of the ambient light. Slide the bar to adjust the brightness. Press for 2s to turn it off.



Oscillation Button & Lock Button

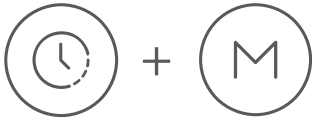
- When powered on, touch to start or stop the oscillation.
- Press and hold the button for 3s to start/end the lock feature.



Timer Button

- Touch to enter timer settings. Slide the bar to adjust between 0-24h. Press and hold for 2s to cancel the timer.

Recovery Function



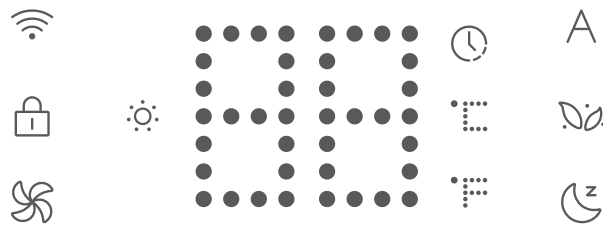
When the device is on standby mode/working, long press the Timer Button and Mode Button for 5s. All indicators on the LED screen will light up and all data will be cleared to restore to factory settings. At the same time, it will clear the cleaning reminders and disconnect from Bluetooth and Wi-Fi.

Note: After restoring the fan to factory settings, go to the "Device" page on the app to delete this fan first, otherwise it cannot be added to the app again.

Memory Function

The fan will save its previous settings when powered off (such as level, mode, and Wi-Fi connection). When it is powered back on, the settings will resume.

Indicator Status

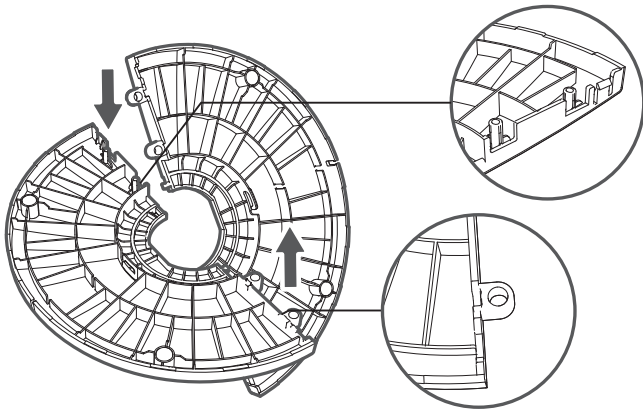


Indicator	Working Status	Light Status
	Displays speed level, countdown, ambient temperature, or light brightness Note: “ CU ” indicates Custom Mode is On.	Solid White
	Normal Mode is On	Solid White
A	Auto Mode is On	Solid White
	Nature Mode is On	Solid White
	Sleep Mode is On	Solid White
	Ready for Wi-Fi Connection	Slowly Flashes White
	Wi-Fi is Connecting	Quickly Flashes White
	Wi-Fi is Connected	Solid White
	Displays ambient temperature in Celsius	Solid White
	Displays ambient temperature in Fahrenheit	Solid White
	Setting the Timer/Timer is Set	Solid White
	Night Light is On	Solid White
	Night Light Brightness Adjustment is Available	Quickly Flashes White
	Safety Lock is On	Solid White
E0	Wi-Fi Chip is Malfunctioning	Solid White
E1	Built-in Temperature Sensor is Malfunctioning	Solid White
E2	Communication error occurred between the motor board and the control panel	Solid White

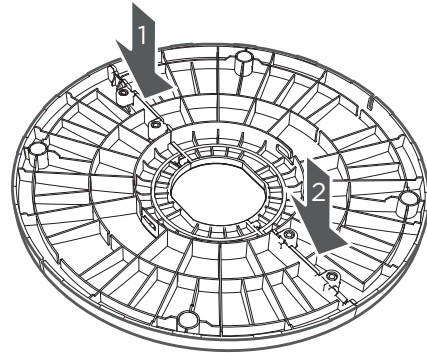
Getting Started

When using the appliance for the first time, remove the wraps and attach the parts by following the steps below.

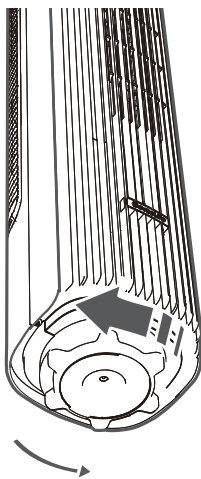
1. Keep the two base halves upside down and hold them in a crossed position, then insert the pegs on one half onto the slots on the other half.



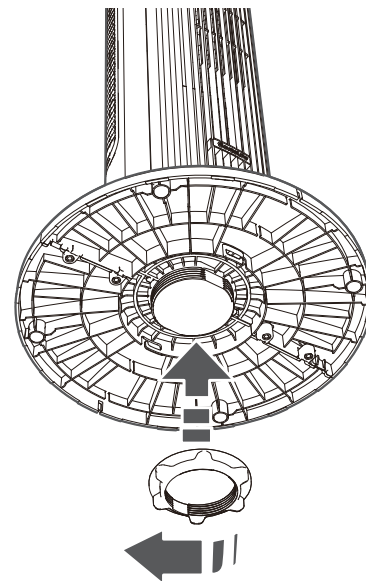
2. Press down on the joint areas as shown to click the two base halves together.



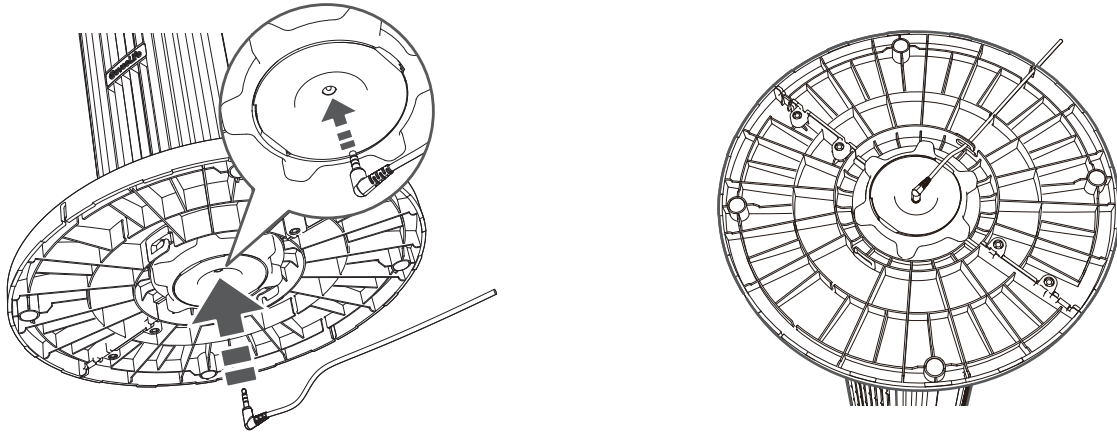
3. Remove the screw nut on the bottom of the fan by rotating it counterclockwise.



4. Fit the base onto the fan and secure by screwing the nut back on.



5. Put the fan upside down, then plug the power adapter into the power input (located at the bottom of the fan), and thread the cord through the cord keepers.

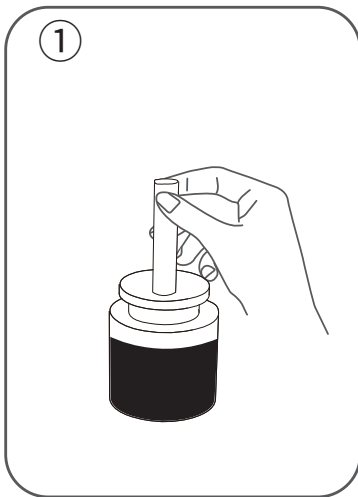


6. Place the fan properly on a level surface and plug into the power outlet.

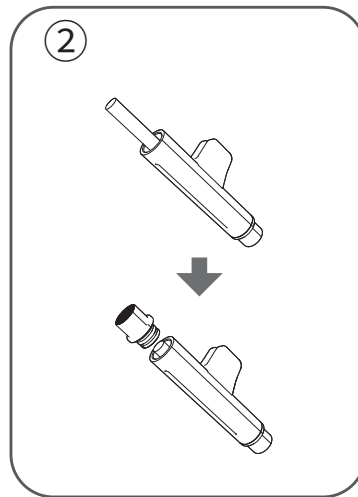
CAUTION:

- Do not operate the tower fan if the base has not been installed.
- Make sure to thread the cord through all rear cord keepers.

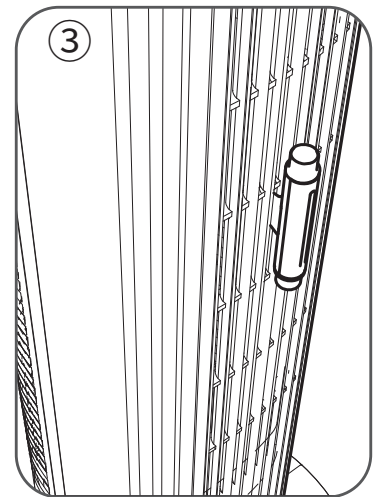
Aroma Box



1. Soak the diffuser stick into essential oils for about 3 minutes to make sure enough is absorbed.



2. Loosen and remove the cap of the aroma box and put the diffuser stick into it. Put the cap back into place.



3. Attach the aroma box onto the grille of the air outlet. When the fan is on, the wind will bring the aroma out.

Govee Home App

You can access more features using Govee Home App.

Downloading Govee Home App

To download Govee Home App, scan the QR code or search for “Govee” in the Apple App Store® (iOS) or Google Play Store (Android).



Govee Home App



Note:

- Choose “Allow” to the permissions requested when opening Govee Home App for the first time. These permissions allow the app’s features to function normally and are not used to record personal, private information.
- Due to ongoing updates, Govee Home App may be slightly different than shown in this manual. In case of any differences, always follow the in-app instructions.

Pairing with Govee Home App

1. Turn on your smartphone’s Bluetooth. Connect to your Wi-Fi router’s 2.4GHz network. 5GHz is not supported.
2. Android users turn on Location Services; IOS users choose Location ->Always On in the pop-up window while adding devices.

Note:

- For IOS users, if you chose Location->Never, it might result in notification/alert exceptions. It is recommended to follow Settings ->Govee Home ->Location ->Always On to obtain the best experience.
 - Govee Home WILL NOT collect, use, or share your location in any way.
3. Open Govee Home App, tap the “+” icon in the top right corner and search for “H7105.”
 4. Tap the device icon and follow the in-app instructions to complete the Bluetooth and Wi-Fi connection.

Note:

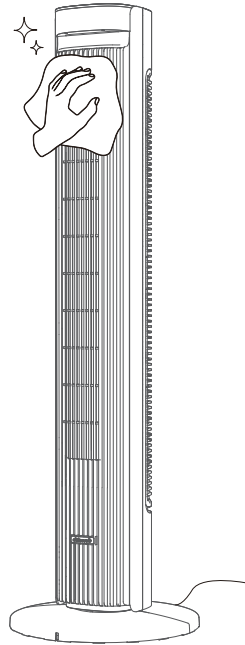
- Method to turn off Bluetooth and Wi-Fi connection: Long press the Timer Button and Mode Button for 5s to restore the device to factory settings, then go to the “Device” page on the app to delete this tower fan first, otherwise it cannot be added to the app again.
- You can use Govee Home App to connect your tower fan to Amazon Alexa or Google Assistant. Follow the in-app instructions to connect to each voice assistant.
- Govee Home App is being continually updated and its features do expand.

Cleaning & Maintenance

To achieve the best performance, clean the fan at least once during the operating season or before storing it when it will not be used for a long period of time.

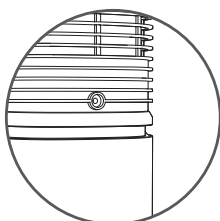
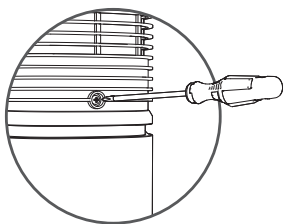
Outer Surface

Turn the fan off and unplug it from power, then use a soft damp cloth to clean its body, air inlet, and outlet.

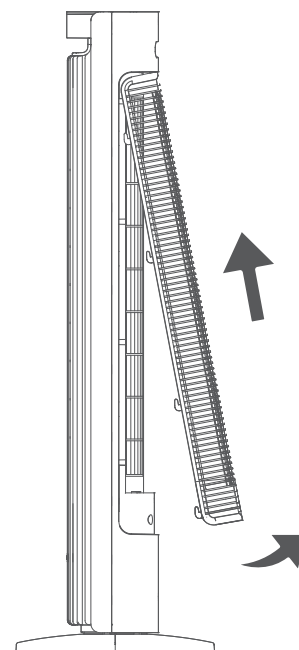


Rear Grille & Wind Wheel

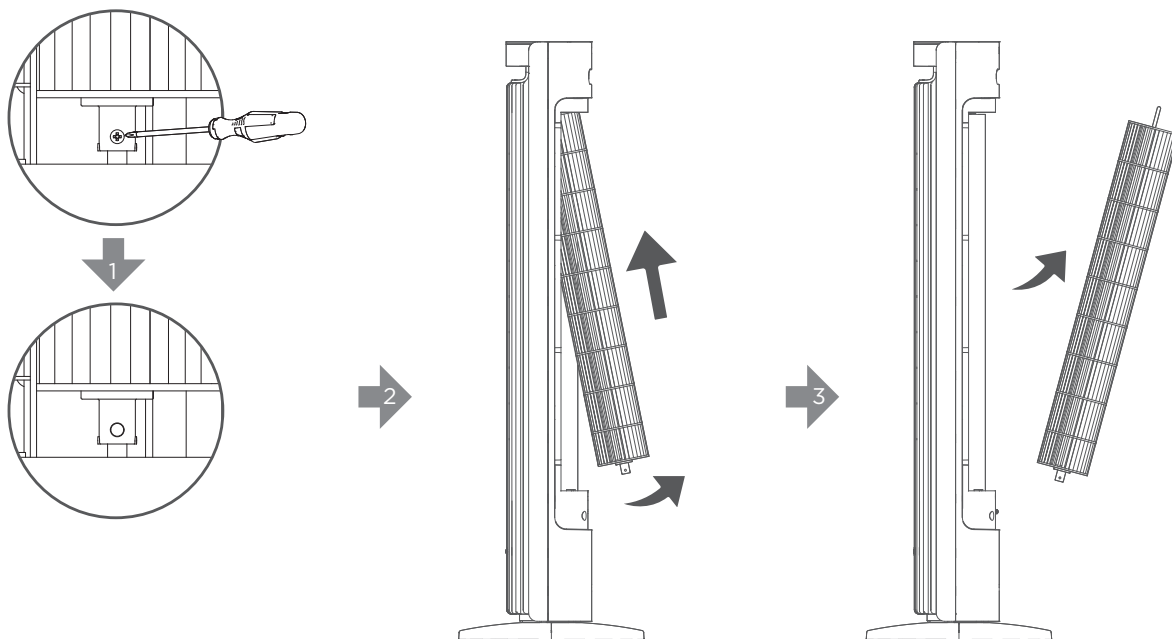
1. Unscrew the screws on the back of the product counterclockwise with a screwdriver.



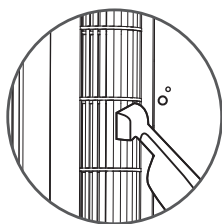
2. Pull the grille downwards and detach it.



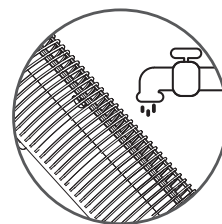
3. Use a screwdriver to remove the screws of the wind wheel. Push the wind wheel upwards and pull out.



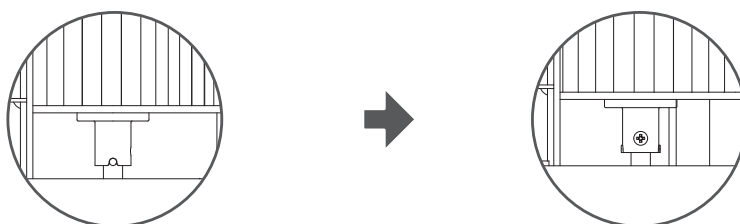
4. Clean the dust on blades using a vacuum cleaner or air duster.



5. Rinse the rear grille under running water or with a clean, damp cloth.



6. Leave them to dry, then install the wind wheel, grille and the screws back in place, making sure the bottom pegs are fully inserted into the slots.



CAUTION:

- Always unplug the fan before any cleaning or maintenance to avoid the risk of fire, electric shock, or injuries to persons.
- Do not immerse in water or get water inside the motor housing.
- Do not insert any foreign objects into the fan body. Otherwise, it will affect the service life of the product.
- Do not use any chemical agents when cleaning the fan.
- Store in a cool, dry place and cover it to protect from dust.

Troubleshooting

The troubleshooting section below is for solving frequently asked questions. If your problem persists, please contact Customer Support.

For GoveeLife Smart Tower Fan 2 Max (42 Inch)

Problem	Possible Solution
The fan cannot be turned on or respond to any button touch.	Make sure that the cord is connected to a powered outlet and the mains voltage corresponds with the voltage indicated on the fan.
	Check if the power adapter is damaged. If so, stop using the fan and contact Customer Support.
	Plug the fan into a different outlet.
	The fan may be malfunctioning. Contact Customer Support.
Airflow is weak or slow.	The fan is running at a low speed. Adjust to a higher speed.
	The air inlet is blocked. Remove the obstruction.
The fan makes strange noises when it is running.	Move the fan to a level surface.
	Contact Customer Support.
The fan shakes severely.	Refasten the base plates with the fan body and tighten the screw nut.
The screen displays the error code "E0" "E1" or "E2".	Contact Customer Support.

For App & Connectivity

1. Cannot connect to Govee Home App.

- Make sure your smartphone is powered on and is not connected with other Bluetooth devices.
- Enable the smartphone's Location Services.
- Try connecting with another smartphone.
- Make sure your app is updated to the latest version.
- Make sure you connect to your Wi-Fi router's 2.4GHz network and that the network is working correctly.
- Make sure the Wi-Fi password you entered is correct.
- Shorten the distance between the tower fan, Wi-Fi router, and the smartphone.
- Make sure your tower fan and the Wi-Fi router are located away from appliances that produce electromagnetic radiation (e.g. microwave ovens, refrigerators, etc.)

- If you are using a VPN, try turning it off and then connecting the tower fan.
- Disable portal authentication for your Wi-Fi network. If portal authentication is enabled, this tower fan will not be able to access your Wi-Fi network and setup will fail. Portal authentication means that you need to sign in to your Wi-Fi network through a web page before you can use the Internet.

2. Cannot find the device on the Bluetooth Device Nearby page of the app.

- The tower fan may be connected with another smartphone. Disconnect it from the other smartphone first.

3. The tower fan is offline.

- Make sure the tower fan is plugged in and powered on, then refresh the “Device” page in Govee Home App by swiping down on the screen.
- Make sure your router is connected to the internet and your smartphone’s network connection is working.
- If the Wi-Fi password has been changed, the tower fan will automatically go offline. Try connecting it to the network again.
- Delete the offline tower fan from Govee Home App, then add and reconfigure the tower fan again in the app.

Appendix

After-Sales Service

 Warranty: 12-Month Limited Warranty

 Support: Lifetime Technical Support

 Email: support@govee.com

 Official Website: www.govee.com

 @Govee  @goveeofficial  @govee.official

 @Goveeofficial  @GoveeOfficial

Specifications

Power Supply	24V $\overline{\text{---}}$ 2A
Rated Power	48W
Power Adapter	Input: 100-240V~50/60Hz Output: 24V $\overline{\text{---}}$ 2A
Net Weight	5kg/11lb
Dimensions	330*330*106.6mm/12.9*12.9*42inches

Contenus

Instructions de sécurité	15
Sécurité générale	
Risque d'électrocution et de fuite	
Adaptateur et cordon d'alimentation	
Contenu de la boîte	16
Introduction	17
Noms de pièces	
Fonctions et commandes	
Indicateur d'état	
Démarrage	22
Boîte d'arôme	23
Application Govee Home	24
Téléchargement de l'Application Govee Home	
Association à l'Application Govee Home	
Nettoyage et entretien	25
Dépannage	27
Pour le ventilateur de la tour	
Pour l'application et la connectivité	
Annexe	28
Service après-vente	
Caractéristiques techniques	
Informations relatives à la conformité	

LIRE ET SAUVEGARDER CES INSTRUCTIONS

Instructions de sécurité

Sécurité générale

- Utilisez le ventilateur uniquement comme décrit dans ce manuel.
- **AVERTISSEMENT** : Pour réduire les risques d'incendie ou de choc électrique, n'utilisez pas ce ventilateur avec un dispositif de contrôle de la vitesse à semi-conducteurs.
- N'utilisez pas ce ventilateur s'il a été endommagé.
- Cet appareil n'est pas destiné à être utilisé par des personnes (notamment des enfants) dont les capacités physiques, sensorielles ou mentales sont réduites ou qui manquent d'expérience et de connaissances, à moins qu'elles ne soient supervisées ou n'aient reçu des instructions concernant l'utilisation de l'appareil par une personne responsable de leur sécurité.
- Les enfants doivent être surveillés pour s'assurer qu'ils ne jouent pas avec l'appareil.
- N'insérez pas vos doigts ou des objets étrangers dans les ouvertures du ventilateur et n'obstruez pas les événements.
- Ne placez pas ce ventilateur à proximité de tissus tels que des rideaux ou des nappes, car ils pourraient être aspirés par le ventilateur et endommager le moteur et/ou provoquer un incendie.
- Ne placez aucune partie de ce ventilateur (l'appareil entier, le cordon d'alimentation, la fiche, l'emballage, etc.) à proximité de sources de chaleur à haute température telles que l'âtre, les cheminées et les cuisinières.
- N'utilisez pas ce ventilateur sur des fenêtres, des surfaces inégales ou instables, ou à proximité de l'eau.
- N'immergez pas le ventilateur dans l'eau et ne laissez jamais de l'eau couler dans le boîtier du moteur.
- Lorsque vous déplacez, réparez ou nettoyez ce ventilateur ou lorsque vous ne l'utilisez pas, veuillez le débrancher de la source d'alimentation. De plus, si vous devez laisser ce ventilateur sans surveillance pendant une longue période ou pendant un orage, veuillez le débrancher de la source d'alimentation.
- N'utilisez pas d'essence, de diluant à peinture ou d'autres produits chimiques pour nettoyer le ventilateur.
- **MISE EN GARDE** : Uniquement à des fins de ventilation générale. Ne l'utilisez pas pour évacuer des matières et des vapeurs dangereuses ou explosives.

Risque d'électrocution et de fuite

- Assurez-vous que toutes les pièces de la machine ont été installées avant de l'utiliser, y compris la protection avant, les pales du ventilateur et la protection arrière.
- N'insérez aucun objet étranger dans l'entrée ou la sortie d'air lorsque le ventilateur est sous tension, car cela pourrait endommager le ventilateur lui-même, provoquer un choc électrique ou un incendie.
- Si une pièce du ventilateur est endommagée en cours de fonctionnement, contactez le service client ou des professionnels pour la réparation ou le remplacement. Ne prenez pas le risque de le réparer ou de le remplacer vous-même.
AVERTISSEMENT : Pour réduire le risque de choc électrique, n'exposez pas le ventilateur à l'eau ou à la pluie.

AVERTISSEMENT : Pour réduire les risques d'incendie, de choc électrique ou de blessure, débranchez ou déconnectez l'appareil de l'alimentation électrique avant de le nettoyer et de procéder à des opérations d'entretien, telles que la lubrification. Ne faites pas fonctionner un ventilateur dont le cordon ou la fiche est endommagé(e). Mettez le ventilateur au rebut ou retournez-le à un centre de maintenance autorisé pour examen ou pour réparation.

AVERTISSEMENT : Pour réduire le risque d'incendie, de choc électrique ou de blessure, n'utilisez pas de pièces de rechange qui n'ont pas été recommandées par le fabricant (par exemple, des pièces fabriquées à la maison à l'aide d'une imprimante 3D).

Adaptateur et cordon d'alimentation

- Placez le ventilateur à proximité de la prise électrique sur laquelle il est branché afin de pouvoir le débrancher immédiatement en cas d'urgence.
- Ne placez jamais le cordon à proximité d'une source de chaleur.
- N'utilisez jamais le cordon comme une poignée et ne tirez jamais sur le cordon d'alimentation pour l'étirer.
- N'installez jamais le cordon d'exécution sous les revêtements de sol.
- Ne recouvrez pas le cordon avec du tapis, des glissières ou d'autres revêtements de ce type.
- Ne faites pas passer le cordon sous des meubles ou des appareils. Rangez le cordon loin des zones à forte circulation où l'on pourrait trébucher dessus.
- Ne manipulez pas le cordon d'alimentation ou la fiche avec des mains mouillées. Conservez le cordon d'alimentation et la fiche à l'écart des liquides.
- Si le cordon de l'adaptateur secteur est endommagé, il doit être remplacé par des personnes qualifiées afin d'éviter tout risque de panne électrique ou d'incendie.
- Utilisez uniquement l'adaptateur secteur fourni d'origine.

Contenu de la boîte

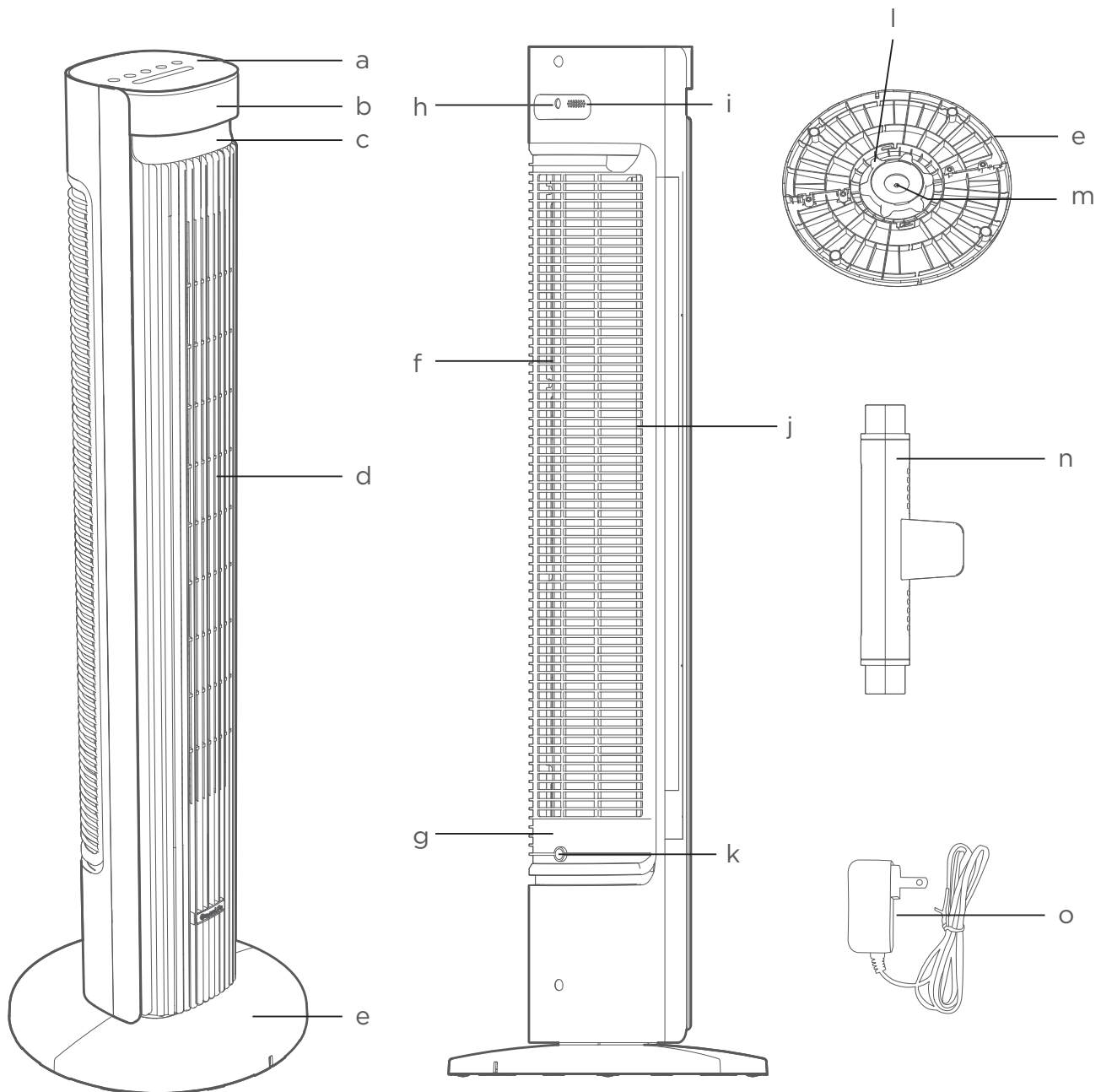
Article	Quantité
Ventilateur de tour	1
Plaque de base	2
Écrous de fixation	1
Adaptateur secteur	1
Boîte d'arôme	1
Bâtonnet diffuseur	12
Guide de démarrage rapide	1
Manuel d'utilisation	1

Introduction

Le ventilateur de tour intelligent GoveeLife 2 Max fait circuler l'air frais ou chaud de votre sol à l'ensemble de la pièce, répondant à tous vos besoins grâce au contrôle de la vitesse variable.

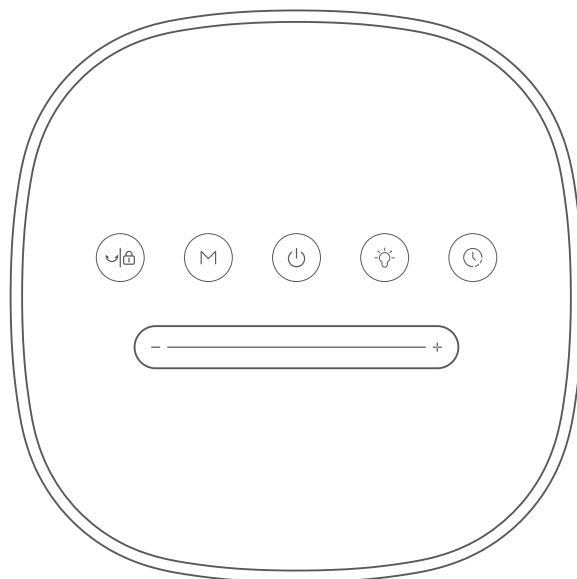
Noms de pièces

- | | | | |
|------------------------|----------------------|---------------------------|------------------------------|
| a. Panneau de commande | e. Base | i. Capteur de température | m. Entrée d'alimentation |
| b. Affichage LED | f. Entrée d'air | j. Roue à vent | n. Boîte d'arôme |
| c. Veilleuse | g. Couvercle arrière | k. Écrou de vis | o. Adaptateur d'alimentation |
| d. Sortie d'air | h. Poignée intégrée | l. Écrous de fixation | |



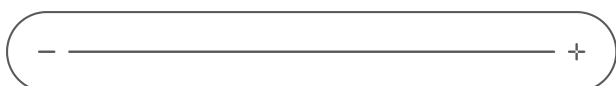
Fonctions et commandes

Vous pouvez accéder à d'autres fonctionnalités sur l'application Govee Home.



Bouton marche/arrêt

- Touchez pour allumer/éteindre.
- Suivez les instructions de l'application pour appuyer sur le bouton marche/arrêt lors du couplage avec l'application.



Barre de défilement

- Faites glisser du bout du doigt pour basculer entre les modes Normal, Naturel ou Veille, ou réglez la luminosité de la veilleuse et les paramètres de la minuterie.



Mode Bouton

- Touchez plusieurs fois pour parcourir les modes de ventilation suivants : Mode Normal, mode Automatique, mode Nature, mode Veille et mode Personnalisé.

Modes de fonctionnement

- Mode Normal : Le ventilateur fonctionne à vitesse constante.
- Mode Auto : Le ventilateur s'allumera/s'éteindra automatiquement et ajustera la vitesse de l'air en fonction de vos paramètres et de la température ambiante.

Remarque :

- L'écran affiche la température ambiante.
- D'autres paramètres du mode Auto sont accessibles dans l'application.
- Le mode Automatique peut être réalisé à l'aide du thermomètre intégré. Vous pouvez également obtenir une détection de température plus précise en le combinant avec un thermo-hygromètre Govee/GoveeLife pour obtenir le mode Automatique.
- Mode Nature : Le ventilateur fonctionne à des vitesses alternées et simule une douce brise, vous donnant l'impression d'être dans la nature. Vous devez choisir parmi 12 niveaux.
- Mode Veille : Permet de choisir entre 1 et 12 niveaux. L'écran s'éteint si aucune opération n'est effectuée dans les 15 secondes. Il diminuera progressivement la vitesse jusqu'à atteindre la vitesse la plus basse, fonctionnant en continu pour vous endormir.

Remarque : Le ventilateur diminue d'un niveau toutes les 10 minutes jusqu'à ce qu'il atteigne le niveau 1. L'écran affichera le niveau défini à l'origine au cours du processus.



Bouton veilleuse

- Lorsque l'appareil est sous tension, appuyez sur pour accéder au mode Réglage de la lumière ambiante. Faites glisser la barre pour régler la luminosité. Appuyez pendant 2 secondes pour l'éteindre.



Bouton d'oscillation et bouton de verrouillage

- Lorsqu'il est allumé, touchez pour démarrer ou arrêter l'oscillation.
- Appuyez sur le bouton et maintenez-le enfoncé pendant 3 secondes pour activer ou désactiver la fonction de verrouillage.



Bouton du minuteur

- Touchez pour accéder aux réglages de la minuterie. Faites glisser la barre pour régler entre 0 et 24 heures. Appuyez sur le bouton et maintenez-le enfoncé pendant 2 secondes pour annuler la minuterie.

Fonction de récupération



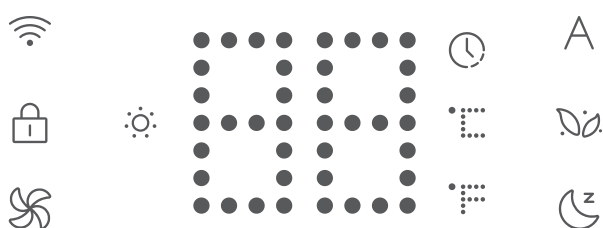
Lorsque l'appareil est en mode Veille/Marche, appuyez sur le bouton Minuterie et le bouton Mode et maintenez-les enfoncés pendant 5 secondes. Tous les indicateurs de l'écran LED s'allument et toutes les données sont effacées pour rétablir les paramètres d'usine. En même temps, cela permet de supprimer les rappels de nettoyage et déconnectez-vous du Bluetooth ainsi que du Wi-Fi.

Remarque : Après avoir restauré le ventilateur aux paramètres d'usine, accédez à la page « Appareil » de l'application pour supprimer ce ventilateur d'abord, sinon vous ne pourrez pas l'ajouter à l'application à nouveau.

Mémoire

Le ventilateur conserve ses paramètres précédents lorsqu'il est mis hors tension (tels que le niveau, le mode et la connexion Wi-Fi). Lorsqu'il est remis sous tension, les paramètres reprennent.

Indicateur d'état

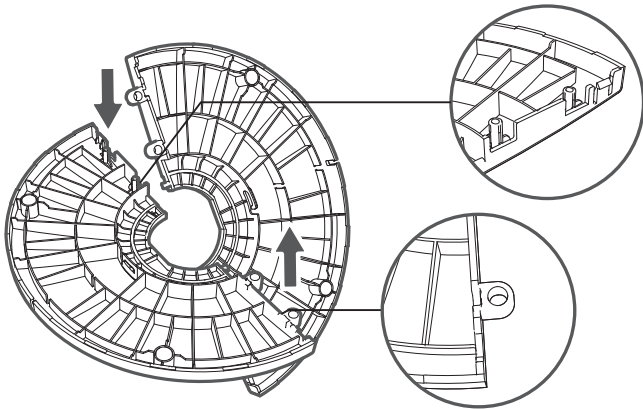


Voyant	État de fonctionnement	Couleur du voyant
	Affiche le niveau de vitesse, le compte à rebours, la température ambiante ou la luminosité. Remarque : « CU » indique que le mode Personnalisé est activé.	Blanc uniforme
	Le mode Normal est activé	Blanc uniforme
A	Le Mode Auto est activé	Blanc uniforme
	Le mode Nature est activé	Blanc uniforme
	Le mode veille est activé	Blanc uniforme
	Prêt pour une connexion Wi-Fi	Clignotement lent en blanc
	Connexion Wi-Fi en cours	Clignotement rapide de blanc
	Connexion Wi-Fi établie	Blanc uniforme
	Affiche la température ambiante en Celsius	Blanc uniforme
	Affiche la température ambiante en Fahrenheit	Blanc uniforme
	Réglage de la minuterie/la minuterie est réglée	Blanc uniforme
	La veilleuse est allumée	Blanc uniforme
	Le réglage de la luminosité de la veilleuse est disponible	Clignotement rapide de blanc
	Le Verrouillage de sécurité est activé	Blanc uniforme
E0	La puce Wi-Fi ne fonctionne pas correctement	Blanc uniforme
E1	Le Capteur de température intégré fonctionne mal	Blanc uniforme
E2	Une erreur de communication s'est produite entre la carte moteur et le panneau de commande	Blanc uniforme

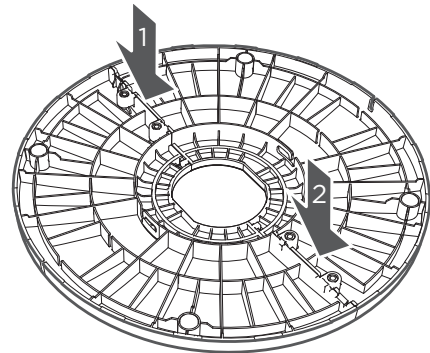
Démarrage

Lors de la première utilisation de l'appareil, retirez les emballages et fixez les pièces en suivant les étapes ci-dessous.

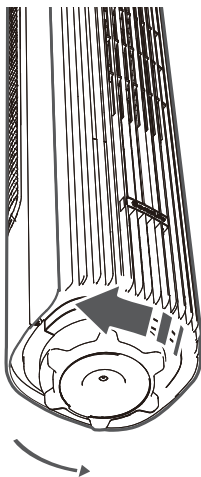
1. Maintenez les deux moitiés de la base à l'envers et croisez-les, puis insérez les chevilles d'une moitié dans les fentes de l'autre moitié.



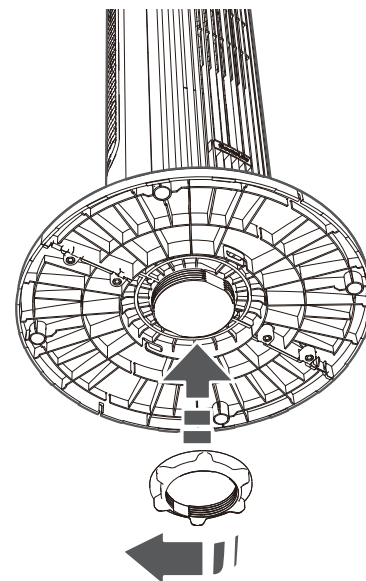
2. Appuyez sur les zones de jonction comme indiqué pour encliqueter les deux moitiés de la base.



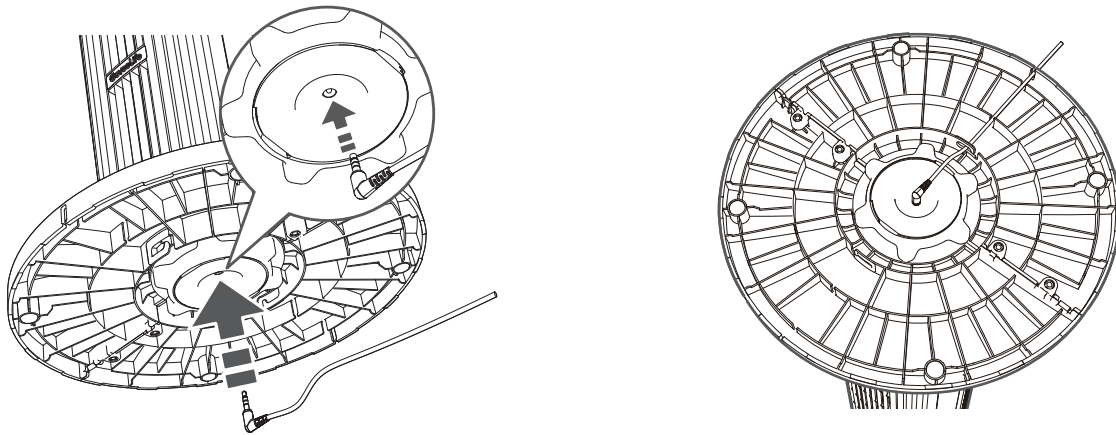
3. Retirez l'écrou de vis situé à la base du ventilateur en le tournant dans le sens antihoraire.



4. Montez la base sur le ventilateur et fixez-la en revissant l'écrou.



5. Placez le ventilateur à l'envers, puis branchez l'adaptateur d'alimentation dans l'entrée d'alimentation (située en bas du ventilateur), et faites passer le cordon d'alimentation dans les range-cordons.

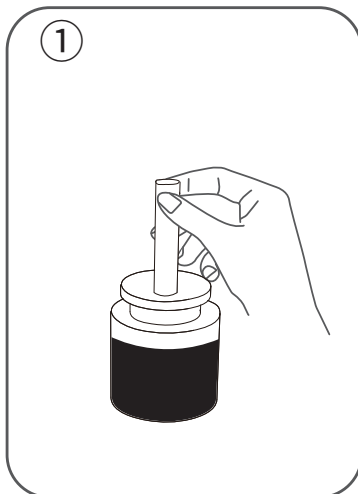


6. Placez le ventilateur correctement sur une surface plane et branchez-le à la prise de courant.

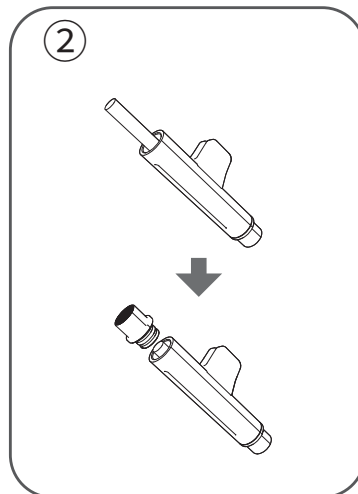
MISE EN GARDE :

- Ne faites pas fonctionner le ventilateur de la tour si la base n'a pas été installée.
- Veillez à faire passer le cordon dans tous les range-cordons arrière.

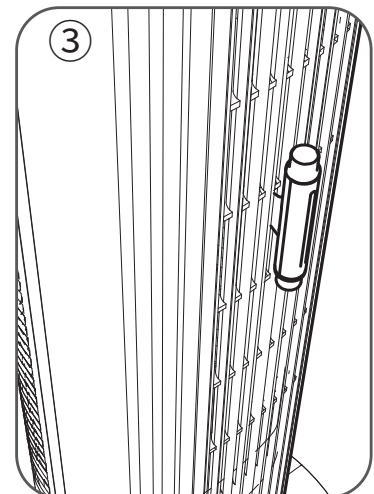
Boîte d'arôme



1. Trempez le bâtonnet diffuseur dans les huiles essentielles pendant environ 3 minutes pour vous assurer que la quantité absorbée est suffisante.



2. Desserrez et retirez le capuchon de la boîte d'arômes et insérez-y le bâtonnet diffuseur. Remettez le capuchon en place.



3. Fixez la boîte d'arômes sur la grille de sortie d'air. Lorsque le ventilateur est en marche, le vent diffuse l'arôme.

Application Govee Home

Vous pouvez accéder à d'autres fonctionnalités sur l'Application Govee Home.

Téléchargement de l'Application Govee Home

Pour télécharger l'application Govee Home, scannez le code QR ou recherchez « Govee » sur Apple App Store® (iOS) ou sur Google Play Store (Android).



Govee Home App



Remarque :

- Choisissez « Autoriser » pour les autorisations demandées lorsque vous ouvrez l'application Govee Home pour la première fois. Ces autorisations permettent aux fonctionnalités de l'application de fonctionner normalement. ne sont pas utilisés pour enregistrer des informations personnelles et privées.
- En raison de mises à jour permanentes, l'application Govee Home peut être légèrement différente de celle présentée dans ce manuel. En cas de différence, suivez toujours les consignes intégrées dans l'application.

Association à l'Application Govee Home

1. Activez le Bluetooth de votre smartphone. Connectez-vous au réseau 2,4 GHz de votre routeur Wi-Fi. La bande 5 GHz n'est pas prise en charge.
2. Les utilisateurs d'Android activent les services de localisation ; les utilisateurs d'IOS choisissent Localisation ->Toujours activé dans la fenêtre contextuelle lors de l'ajout d'appareils.

Remarque :

- Pour les utilisateurs d'IOS, si vous avez choisi Localisation->Jamais, cela peut entraîner des exceptions de notifications/alertes. Il est recommandé de suivre les instructions suivantes : Paramètres ->Govee Home ->Localisation ->Toujours activé pour obtenir la meilleure expérience.
 - Govee Home NE COLLECTERA, n'utilisera ni ne partagera votre localisation de quelque manière que ce soit.
3. Ouvrez l'Application Govee Home, appuyez sur l'icône « + » dans le coin supérieur droit et recherchez « H7105 ».
 4. Appuyez sur l'icône de l'appareil et suivez les instructions de l'application pour établir la connexion Bluetooth et Wi-Fi.

Remarque :

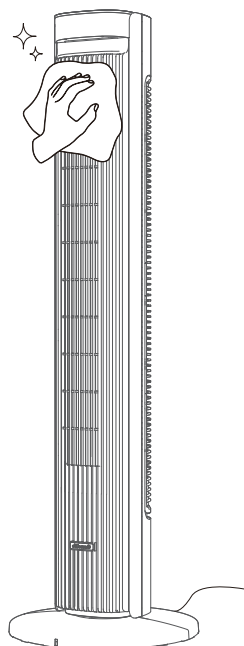
- Méthode de désactivation de la connexion Bluetooth et Wi-Fi : Appuyez et maintenez enfoncé le bouton Minuterie et le bouton Mode pendant 5 secondes pour restaurer les paramètres d'usine de l'appareil, puis allez sur la page « Appareils » de l'application pour supprimer d'abord ce ventilateur de tour, sinon il ne pourra pas être à nouveau ajouté à l'application.
- Vous pouvez utiliser l'application Govee Home pour connecter votre ventilateur de tour à Amazon Alexa ou à l'Assistant Google. Suivez les instructions de l'application pour vous connecter à chaque assistant vocal.
- L'application Govee Home est continuellement mise à jour et le développement de ses fonctionnalités est continu.

Nettoyage et entretien

Pour des performances optimales, nettoyez le ventilateur au moins une fois pendant la saison d'utilisation ou avant de le ranger, lorsque vous ne l'utiliserez pas pendant une longue période.

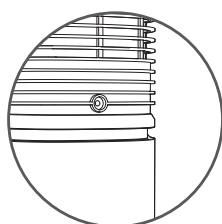
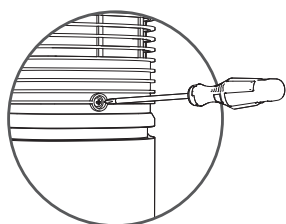
Surface extérieure

Éteignez le ventilateur et débranchez-le, puis utilisez un chiffon doux et humide pour nettoyer son corps, l'entrée d'air et la sortie.

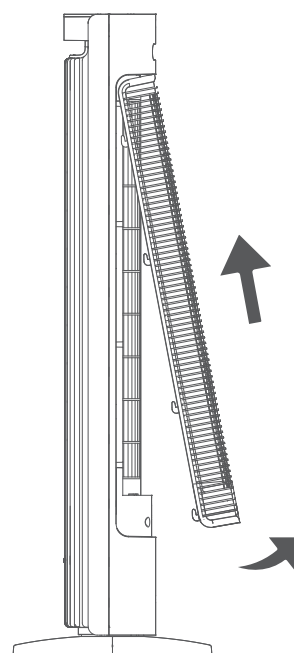


Grille arrière et roue à vent

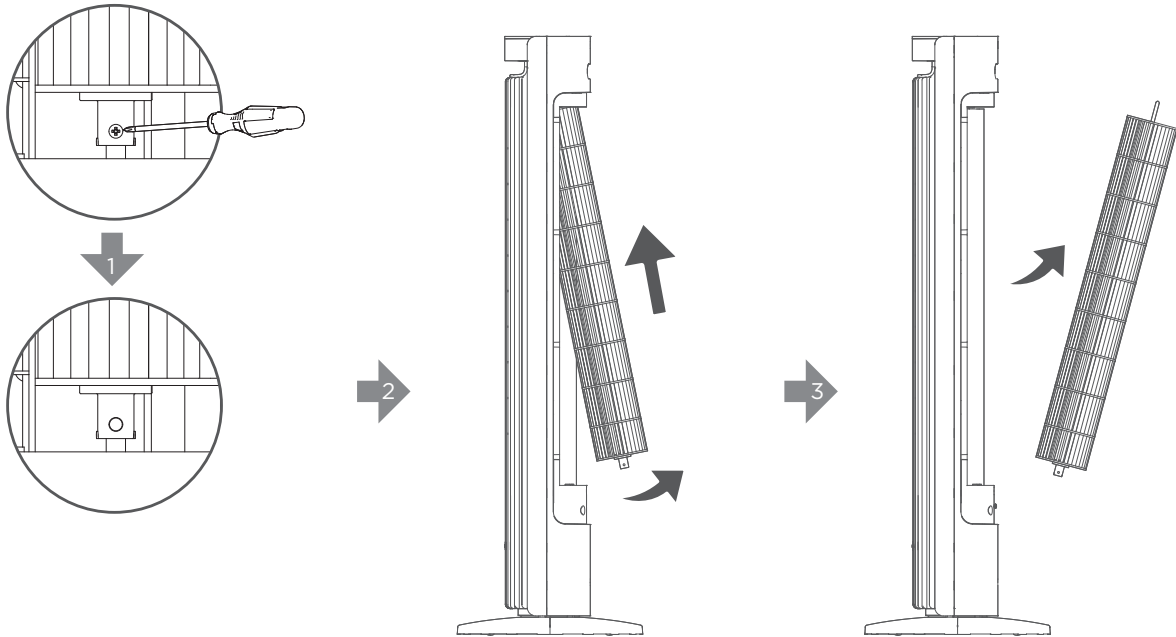
1. Dévissez les vis au dos du produit dans le sens antihoraire à l'aide d'un tournevis.



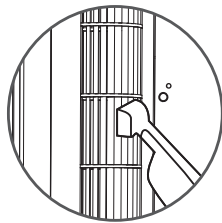
2. Tirez la grille vers le bas et détachez-la.



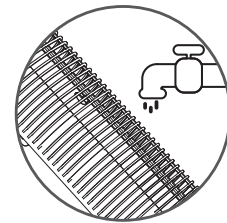
3. Utilisez un tournevis pour retirer les vis de la roue à vent. Poussez la roue à vent vers le haut et retirez-la.



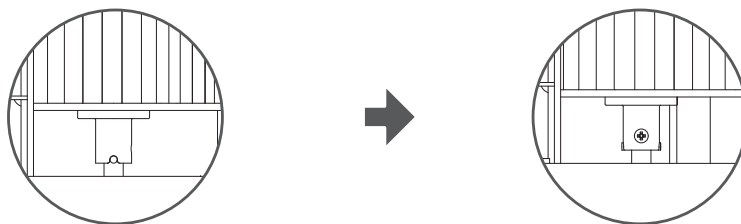
4. Nettoyez la poussière sur les pâles à l'aide d'un aspirateur ou d'un dépoussiéreur à air.



5. Rincez la grille arrière à l'eau courante ou à l'aide d'un chiffon propre et humide.



6. Laissez-les sécher, puis remettez la roue à vent, la grille et les vis en place, en veillant à ce que les chevilles inférieures soient complètement insérées dans les fentes.



MISE EN GARDE :

- Débranchez toujours le ventilateur avant toute opération de nettoyage ou d'entretien afin d'éviter tout risque d'incendie, de choc électrique ou de blessure.
- Ne l'immergez pas dans de l'eau ou ne faites pas pénétrer de l'eau à l'intérieur du boîtier du moteur.
- N'introduisez pas de corps étrangers dans le corps du ventilateur. Dans le cas contraire, cela affectera la durée de vie du produit.
- N'utilisez pas de produits chimiques pour nettoyer le ventilateur.
- Conservez-le dans un endroit frais et sec et couvrez-le pour le protéger de la poussière.

Dépannage

La partie dépannage ci-dessous concerne la résolution des FAQ. Si le problème persiste, veuillez contacter le service client.

Pour ventilateur de tour intelligent GoveeLife 2 Max (42 pouces)

Problème	Solution probable
Impossible d'allumer le ventilateur ou il ne répond à aucun bouton tactile.	Assurez-vous que le cordon est connecté à une prise électrique et que la tension secteur correspond à la tension indiquée sur le ventilateur.
	Vérifiez si l'adaptateur secteur est endommagé. Si tel est le cas, arrêtez d'utiliser le ventilateur et contactez le service client.
	Branchez le ventilateur sur une autre prise.
	Le ventilateur peut être défectueux. Contactez l'assistance clientèle.
Le flux d'air est faible ou lent.	Le ventilateur tourne à faible vitesse. Réglez à une vitesse plus élevée.
	L'entrée d'air est bloquée. Retirez l'obstruction.
Le ventilateur fait des bruits étranges quand il fonctionne.	Déplacez le ventilateur sur une surface plane.
	Contactez l'assistance clientèle.
Le ventilateur tremble fortement.	Fixez à nouveau les plaques de base avec le corps du ventilateur et serrez l'écrou de vis.
L'écran affiche le code d'erreur « EO », « E1 » ou « E2 ».	Contactez l'assistance clientèle.

Pour l'application et la connectivité

1. Impossible de se connecter à l'application Govee Home.

- Assurez-vous que votre smartphone est allumé et qu'il n'est pas connecté à d'autres appareils Bluetooth.
- Activez les services de localisation du smartphone.
- Essayez de vous connecter avec un autre smartphone.
- Assurez-vous que votre application est mise à jour vers la dernière version.
- Assurez-vous de vous connecter au réseau 2,4 GHz de votre routeur Wi-Fi et que le réseau fonctionne correctement.
- Assurez-vous que le mot de passe Wi-Fi que vous avez saisi est correct.
- Réduisez la distance entre le ventilateur de tour, le routeur Wi-Fi et le smartphone.
- Assurez-vous que votre ventilateur de tour et votre routeur Wi-Fi sont situés à l'écart des appareils produisant des rayonnements électromagnétiques (par exemple, fours à micro-ondes, réfrigérateurs, etc.)

- Si vous utilisez un VPN, essayez de le désactiver puis connectez le ventilateur de tour.
 - Désactivez le portail d'authentification de votre réseau Wi-Fi. Ce ventilateur de tour ne pourra pas accéder à votre réseau Wi-Fi et la configuration échouera si le portail d'authentification est activé. Un portail d'authentification signifie que vous devez vous connecter à votre réseau Wi-Fi à travers une page web avant de pouvoir accéder à Internet.
2. Impossible de trouver l'appareil sur la page Appareil Bluetooth à proximité de l'application.
- Le ventilateur de tour peut être connecté à un autre smartphone. Déconnectez-le d'abord de l'autre smartphone.
3. Le ventilateur de tour est hors ligne.
- Assurez-vous que le ventilateur de tour est branché et allumé, puis actualisez la page « Appareils » sur l'application Govee Home en tirant l'écran vers le bas.
 - Assurez-vous que votre routeur est connecté à Internet et que la connexion réseau de votre smartphone fonctionne.
 - Si le mot de passe Wi-Fi a été modifié, le ventilateur de tour se déconnectera automatiquement. Essayez de le reconnecter au réseau.
 - Supprimez le ventilateur de tour hors ligne de l'application Govee Home, puis ajoutez et reconfigurez à nouveau le ventilateur de tour dans l'application.

Annexe

Service après-vente

-  Garantie : Garantie limitée 12 mois
-  Assistance : Assistance technique à vie
-  E- mail : support@govee.com
-  Site Internet officiel : www.govee.com
-  @Govee  @goveeofficial  @govee.official
-  @Goveeofficial  @GoveeOfficial

Caractéristiques techniques

Alimentation	24V $\overline{=}$ 2A
Alimentation connexe	48 W
Adaptateur secteur	Entrée : 100-240 V~50/60 Hz Sortie : 24V $\overline{=}$ 2A
Poids net	5 kg/11 lb
Dimensions	330 * 330 * 106,6 mm/12,9 * 12,9 * 42 pouces

Compliance Information

FCC Compliance Statement

This device complies with Part 15 of the FCC Rules. Operation is subject to the following two conditions: (1) this device may not cause harmful interference, and (2) this device must accept any interference received, including interference that may cause undesired operation.

NOTE: This equipment has been tested and found to comply with the limits for a Class B digital device, pursuant to Part 15 of the FCC Rules. These limits are designed to provide reasonable protection against harmful interference in a residential installation. This equipment generates, uses and can radiate radio frequency energy, and if not installed and used in accordance with the instructions, may cause harmful interference to radio communications. However, there is no guarantee that interference will not occur in a particular installation. If this equipment does cause harmful interference to radio or television reception, which can be determined by turning the equipment off and on, the user is encouraged to try to correct the interference by one or more of the following measures:

- Reorient or relocate the receiving antenna.
- Increase the separation between the equipment and receiver.
- Connect the equipment into an outlet on a circuit different from that to which the receiver is connected.
- Consult the dealer or an experienced radio/TV technician for help.

FCC Caution

Changes or modifications not expressly approved by the party responsible for compliance could void the user's authority to operate this equipment.

RF Exposure Statement

This equipment complies with the FCC RF radiation exposure limits set forth for an uncontrolled environment. This equipment should be installed and operated with a minimum distance of 20cm between the radiator and any part of your body.

Canadian Compliance Statement

This device contains licence-exempt transmitter(s)/receiver(s) that comply with Innovation, Science and Economic Development Canada's licence exempt RSS(s). Operation is subject to the following two conditions:

- (1) This device may not cause interference.
- (2) This device must accept any interference, including interference that may cause undesired operation of the device.

L'émetteur/récepteur exempt de licence contenu dans le présent appareil est conforme aux CNR d'Innovation, Sciences et Développement économique Canada applicables aux appareils radio exempts de licence. L'exploitation est autorisée aux deux conditions suivantes :

- 1) L'appareil ne doit pas produire de brouillage;
- 2) L'appareil doit accepter tout brouillage radioélectrique subi, même si le brouillage est susceptible d'en compromettre le fonctionnement.

Radiation Exposure Statement:

This equipment complies with IC radiation exposure limits set forth for an uncontrolled environment. This equipment should be installed and operated with minimum distance 20cm between the radiator & your body.

Déclaration d'exposition aux radiations:

Cet équipement est conforme aux limites d'exposition aux rayonnements IC établies pour un environnement non contrôlé. Cet équipement doit être installé et utilisé avec un minimum de 20 cm de distance entre la source de rayonnement et votre corps.

This Class B digital apparatus complies with Canadian ICES-003.

Cet appareil numérique de la classe B est conforme à la norme NMB-003 du Canada.

FCC ID: 2A7VD-H7105

IC : 28789-H7105

CAN ICES-003 (B)/NMB-003(B)

The following importer is the responsible party

Name: GOVEE MOMENTS (US) TRADING LIMITED

Address: 2501 Chatham Rd Suite R Springfield IL 62704

Email: support@govee.com

Contact information: <https://www.govee.com/support>



FOR INDOOR USE ONLY

POUR UNE UTILISATION EN INTÉRIEUR UNIQUEMENT

The Bluetooth® word mark and logos are registered trademarks owned by Bluetooth SIG, Inc. and any use of such marks by Shenzhen Qianyan Technology LTD is under license.

The trademark GoveeLife has been authorised to Shenzhen Qianyan Technology LTD.

Copyright ©2021 Shenzhen Qianyan Technology LTD. All Rights Reserved.



Govee Home App

For FAQs and more information,
please visit: www.govee.com