



TEL: +0086-0755-23987110

Http: www.twotrees3d.com

E-mail: service@twotrees3d.com

Facebook: <https://www.facebook.com/twotrees3d>

Address: Room 402, Building 11, No.9 Qilin Road, Nankeng Community,
Bantian Street, Longgang District, Shenzhen, Guangdong, China, 518000



SK1 3D PRINTER

700
MM/S

Max Printing
Speed

20000
MM/S²

Max
Acceleration

300
°C

Nozzle
Temperature

254*254*254
MM

Printing Size



Note: The picture is for reference only, the actual product shall prevail

A LETTER TO A CLIENT

Dear Customer:

Thank you for choosing our brand.

We have always been customer-oriented, continuous innovation, the pursuit of excellence, so that everyone can have a rich experience in the use of the process.

I hope you enjoy your time with the two trees.

If you have any questions, please feel free to contact our customer service of each purchase platform.

Other contact channels are:

Website: www.twotrees3d.com

After-sales Email: service@twotrees3d.com

Consultation Email: info@twotrees3d.com

We will contact you within 24 hours.

Wish you a happy life!

The Two Trees team

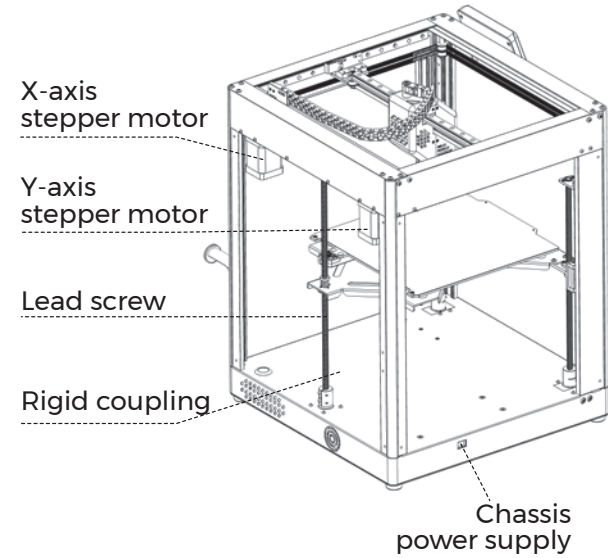
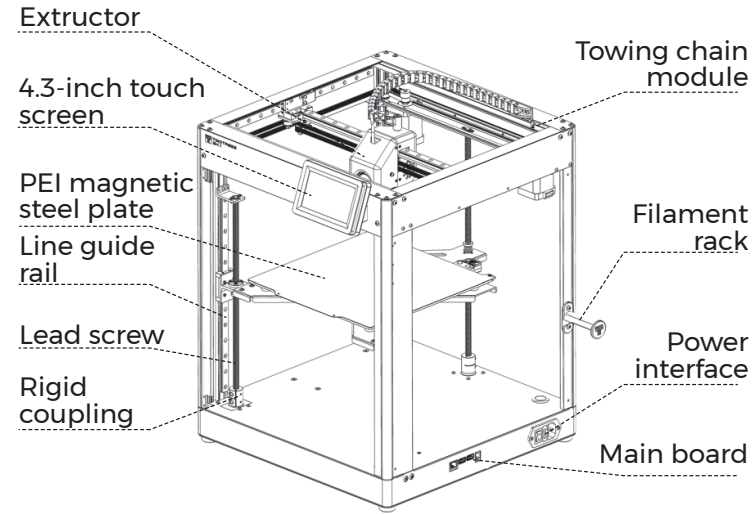
MATTERS NEEDING ATTENTION

1. After unpacking, please remove the corresponding fixation of XYZ axis according to the instructions to avoid damage caused by forced movement of the machine.
2. Confirm whether the voltage gear of the machine is matched before starting the machine to avoid damage to the machine power supply due to the mismatch of voltage gear.
3. The printer has 110VAC / 230VAC and other high voltage power interfaces. Do not use any other power cord other than the one provided. Use approved power cords and sockets to ensure power cords are not damaged.
4. Do not place the printer in a large vibration or other unstable environment, the machine shake will affect the printer print quality. It is recommended to place it in a well-ventilated and low-dust environment to avoid overheating of the machine.
5. Risk of scalding: Do not touch the nozzle and hot bed when the printer is working to prevent high temperature scalding. After printing, timely using the residual temperature of the nozzle to clean the consumables up on the nozzle with the help of tools, and do not touch the nozzle with your hands directly during cleaning to prevent scalding.
6. When the machine is running, please stay away from the parts in operation, and avoid poking your fingers or other objects into the inside of the running printer to prevent injury.
7. Adult supervision: ensure that children do not have access to the machine, so as not to cause personal accidents.
8. Do regular product maintenance: regularly in the case of power failure, use dry cloth to clean the printer body, wipe dust and bonded printing materials, please lubricate and maintain the guide rail regularly.
9. In case of emergency, please turn off the power directly.

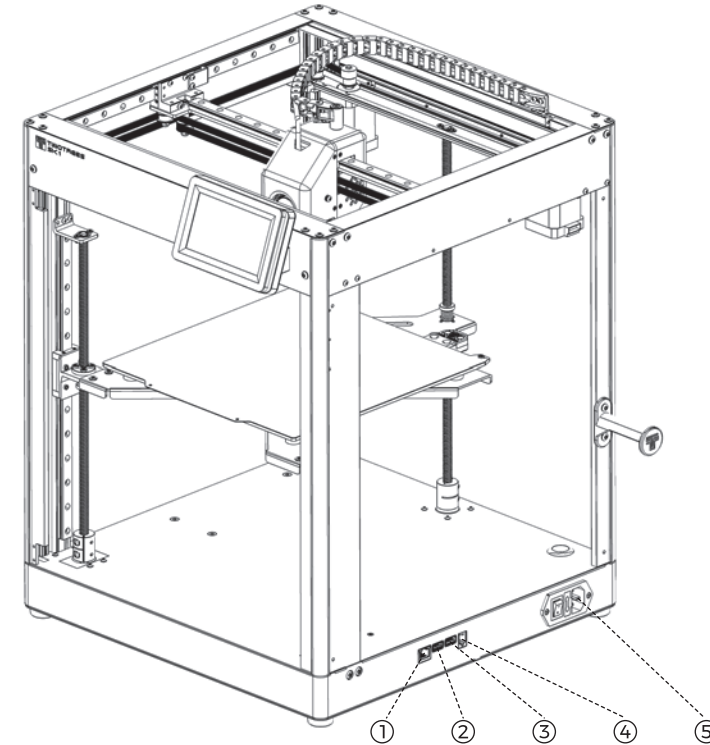
CATALOGUE

1. About your printer	01
2. Function definition	02
3. Machine parameters	03
4. Accessories list	04
5. The machine assembly	05

ABOUT YOUR PRINTER



FUNCTION DEFINITION

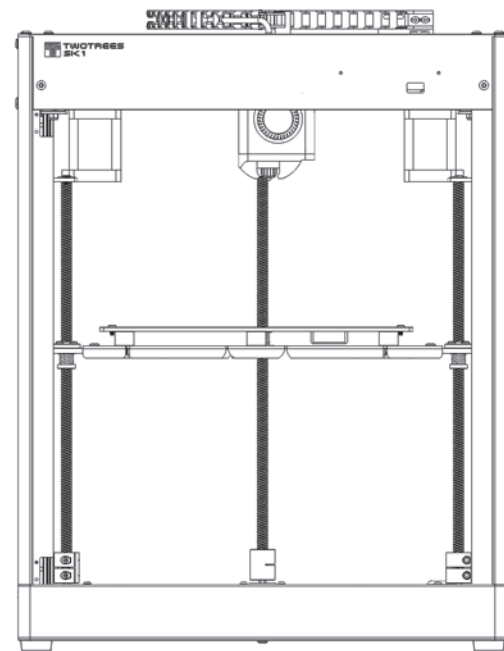


Serial number	Interface	Function definition
①	Internet Interface	Ethernet port for network cable connection
②	USB3.0 Interface	Connect USB flash drive Connect wireless card Connect PC
③	USB2.0 Interface	Connect USB flash drive Connect wireless card Connect PC
④	Screen Interface	Used to expand other screen sizes, RJ11 type interface
⑤	Power Interface	Connect AC power supply

MACHINE PARAMETERS

Model :SK1	Motion structure :Core XY
Color: Black	Printing mode: USB / LAN / Wifi-2.4G HZ
Nozzle Number :1	Display screen: 4.3-inch IPS capacitive touch color screen (480*272)
Print size :254x254x254mm	Firmware type :Klipper Open source
Printing accuracy :±0.1mm	Filament :PLA \ PETG \ ABS \ ASA \ TPU \ PC \ UltraPA
XY axis accuracy :0.0025mm	Nozzle diameter: 0.4mm
Z-axis accuracy :0.0025mm	Filament diameter: 1.75mm
Maximum speed :700mm/s	Slicing software :Ultimaker Cura, Prusaslicer, Lycheeslicer, Simplify3D, etc
Maximum acceleration :20000mm/s	Print file format: G-code
Software language: Chinese \ English \ Spanish \ German \ French \ Russian \	Supported system :MacOS\Windows\Linux
Nozzle temperature (Max.) : 300 ℃	Hot bed temperature (Max.) : 100 ℃
Power parameters: 230V/110V 350W	Working environment: Temperature: 5-40 ℃; Humidity: 20-60% RH
Best working environment :20 ℃-40 ℃	

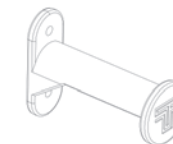
ACCESSORIES LIST



MachineX1



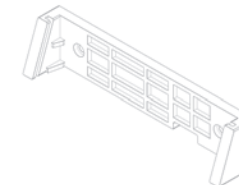
Accessory box X1



Filament rackX1



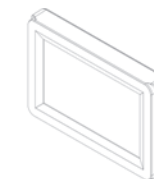
Half round head screw
M3*6X2



Screen holder X1



Half round head screw
M4*8X2

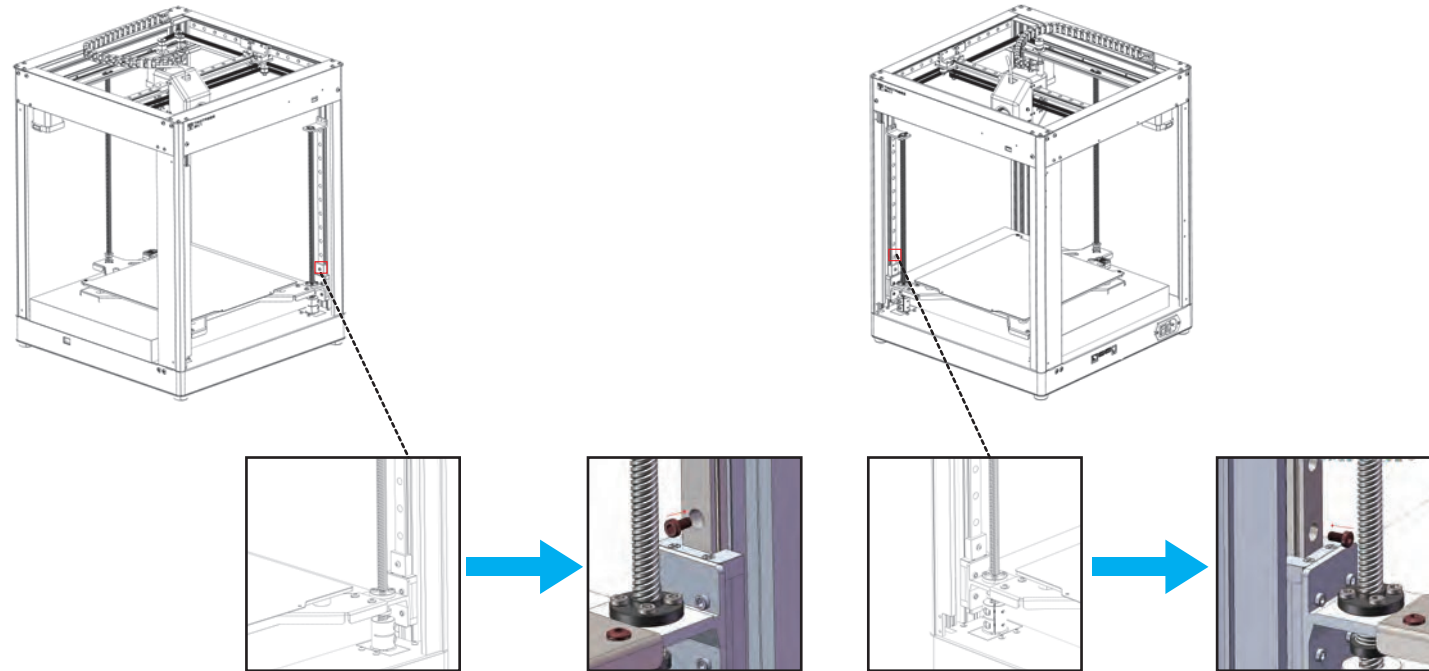


Screen X1

THE MACHINE ASSAEMBLE

1. Remove the Z-axis fixation

Cup head screws M3*6X2

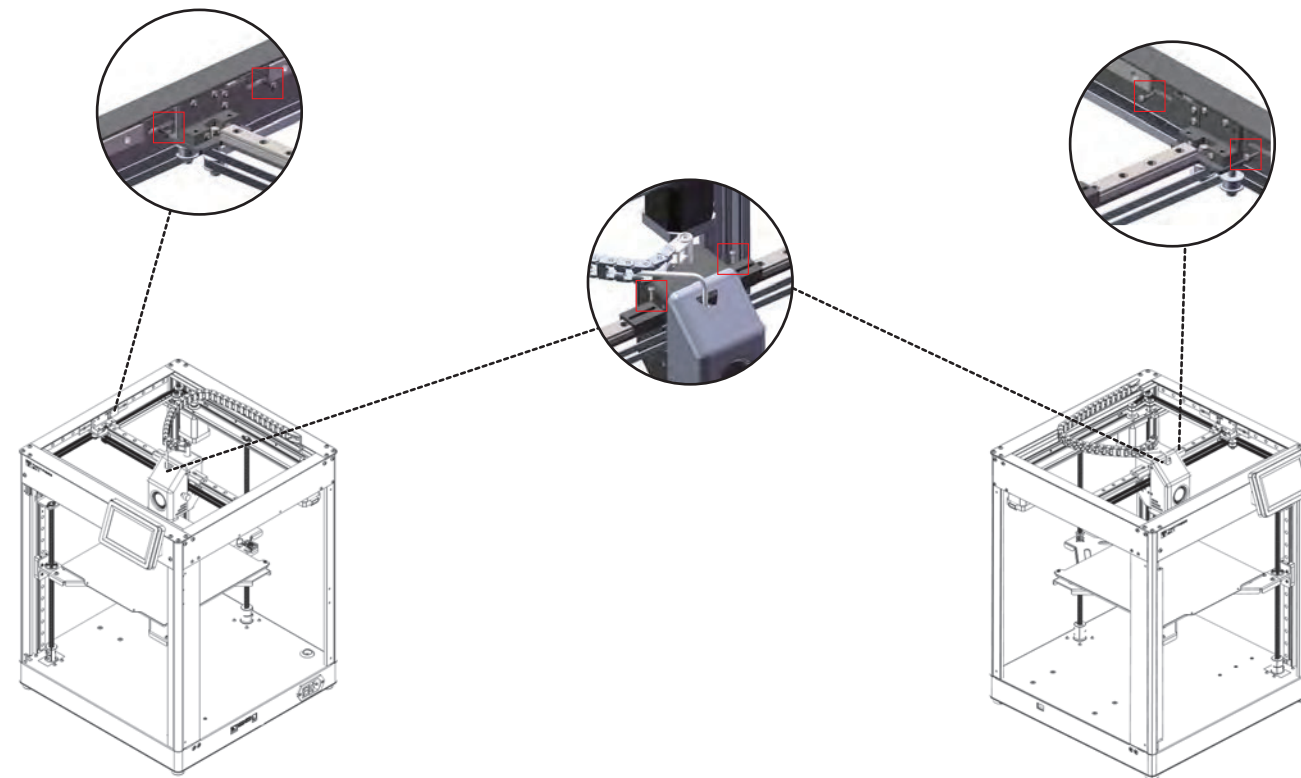


Remove the top wire setting screws. Remove the firmware and lock back the screws, cup head screws M3*6 (both sides)

05

THE MACHINE ASSEMBLE

2. Remove the XY axis fixings



EN

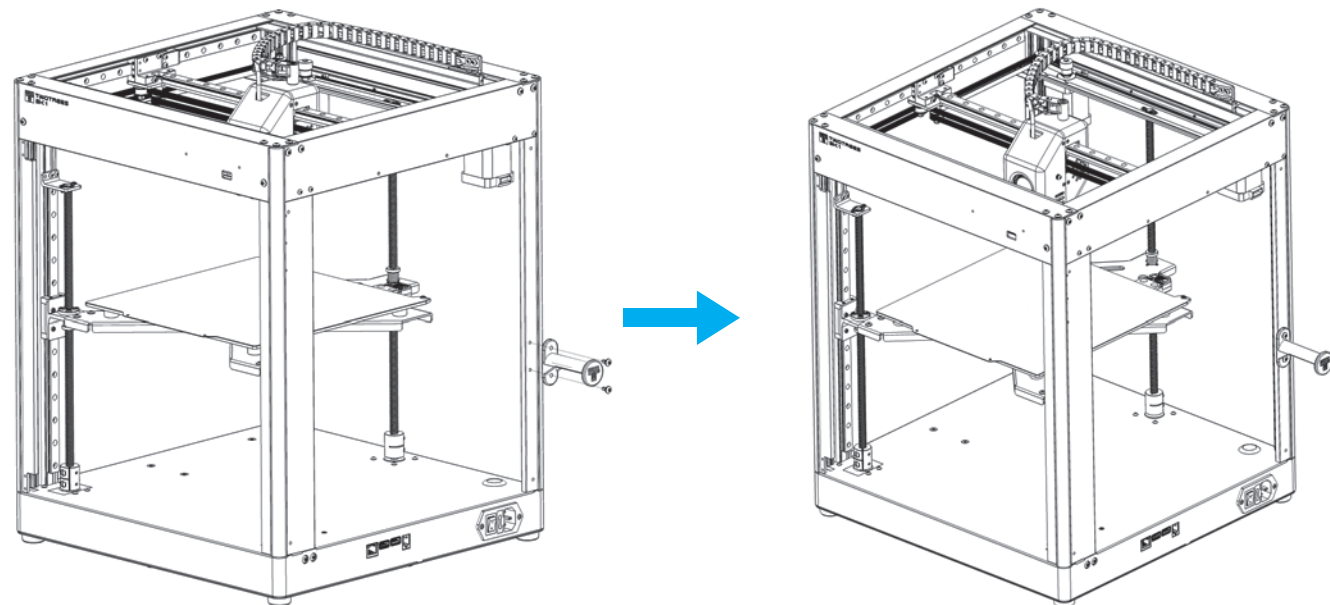
06

THE MACHINE ASSEMBLE

3. Install the filament rack

Half round head screw M4*8X2

Filament rack X1



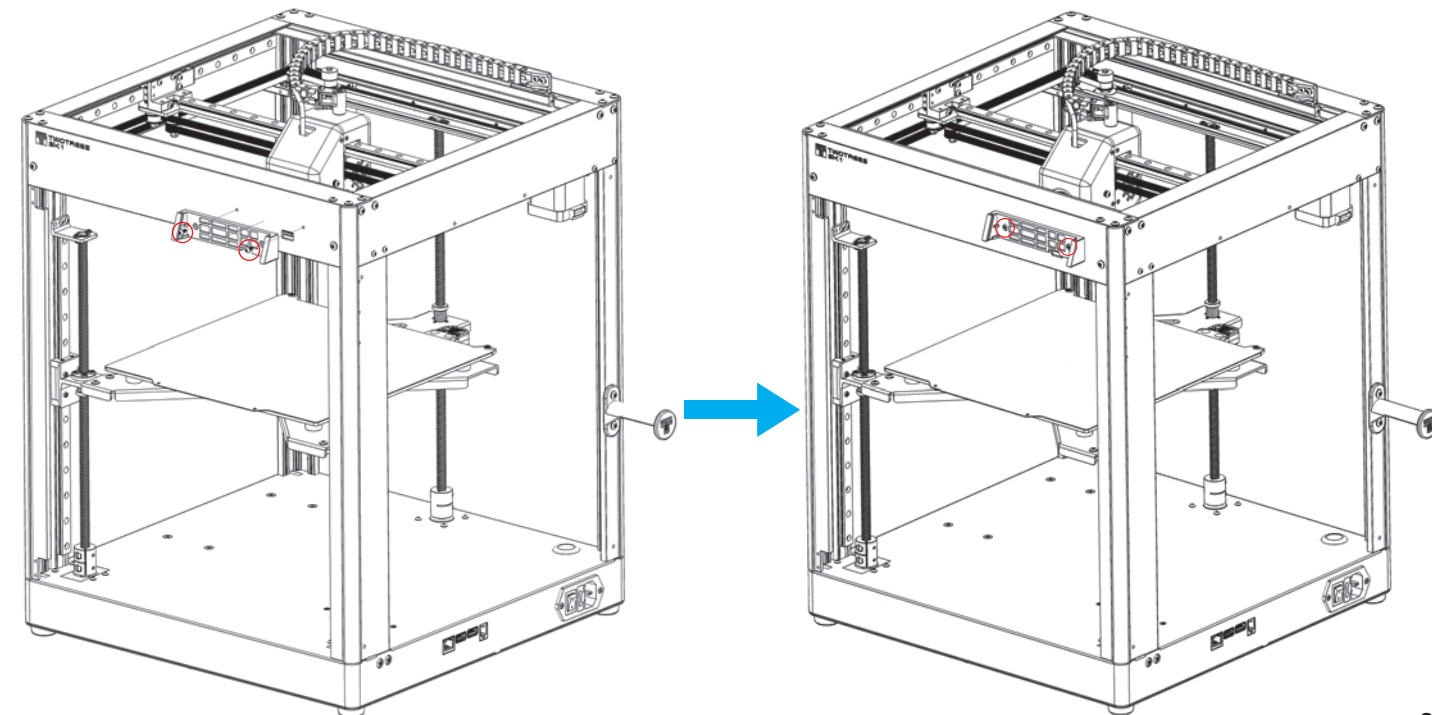
07

THE MACHINE ASSEMBLE

4. Install the 4.3-inch screen module

a. Install the Screen holder X1

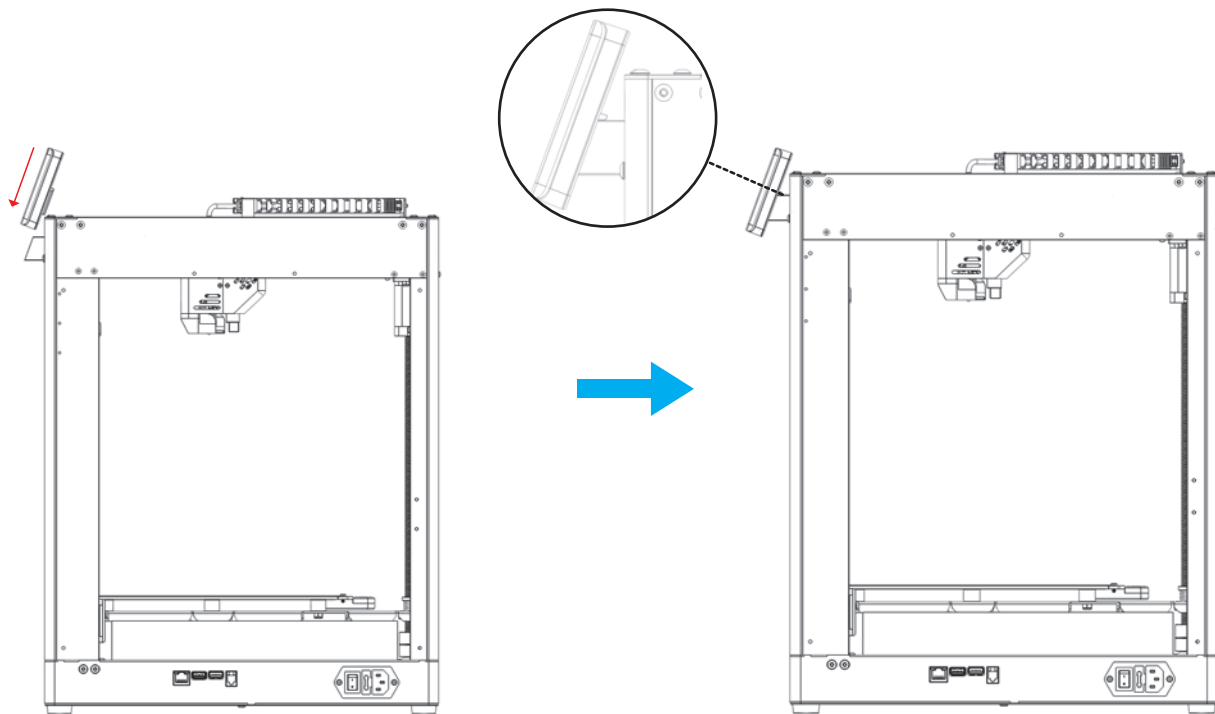
Half-round head screws M3*6X2



08

THE MACHINE ASSEMBLE

b. Before installation, insert the reserved screen cable into the terminal block, and then push the screen assembly along the chute into the corresponding slot of the bracket, then the installation is complete.



09

LETTRE À NOS CLIENTS

Cher client :

Nous vous remercions sincèrement de nous avoir choisi.

Nous avons toujours été orientés vers nos clients, en innovant constamment et en recherchant l'excellence, afin que chacun puisse avoir une expérience enrichissante en utilisant nos produits.

Nous espérons que vous passerez de bons moments avec Two Trees.

Si vous avez des questions, n'hésitez pas à contacter notre service clientèle sur chaque plateforme d'achat.

Les autres moyens de contact sont les suivants:

Site web : www.twotrees3d.com

Courriel après-vente : service@twotrees3d.com

Demande de renseignements : info@twotrees3d.com

Nous vous contacterons dans les 24 heures.

Nous vous souhaitons une vie heureuse !

L'équipe Two Trees

FCC Warning:

This equipment has been tested and found to comply with the limits for a Class B digital device, pursuant to part 15 of the FCC Rules. These limits are designed to provide reasonable protection against harmful interference in a residential installation. This equipment generates, uses and can radiate radio frequency energy and, if not installed and used in accordance with the instructions, may cause harmful interference to radio communications. However, there is no guarantee that interference will not occur in a particular installation. If this equipment does cause harmful interference to radio or television reception, which can be determined by turning the equipment off and on, the user is encouraged to try to correct the interference by one or more of the following measures:

- Reorient or relocate the receiving antenna.
- Increase the separation between the equipment and receiver.
- Connect the equipment into an outlet on a circuit different from that to which the receiver is connected.
- Consult the dealer or an experienced radio/TV technician for help.

Caution: Any changes or modifications to this device not explicitly approved by manufacturer could void your authority to operate this equipment.

This device complies with part 15 of the FCC Rules. Operation is subject to the following two conditions:

(1) This device may not cause harmful interference, and (2) this device must accept any interference received, including interference that may cause undesired operation.

This equipment complies with FCC radiation exposure limits set forth for an uncontrolled environment. This equipment should be installed and operated with minimum distance 20cm between the radiator and your body.

ATTENTIONS

I. Après l'avoir sorti de l'emballage, veuillez retirer les différentes fixations correspondant aux axes XYZ tout en suivant les instructions, afin d'éviter tout endommagement de la machine à cause d'un mouvement forcé.

II. Confirmez que l'engrenage de tension de la machine est bien adapté avant de mettre la machine en marche, d'éviter tout endommagement de l'alimentation de machine à cause de l'inadéquation de l'engrenage de tension au démarrage.

III. L'imprimante possède des connexions d'alimentation 110VAC / 230VAC et d'autres connexions d'alimentation à haute tension. N'utilisez pas d'autre cordon d'alimentation que celui fourni. Utilisez un cordon d'alimentation et une prise de courant reconnus et assurez-vous que le cordon d'alimentation n'est pas endommagé.

IV. Ne placez pas l'imprimante dans un environnement vibrant ou instable, les secousses de la machine affecteront la qualité d'impression de l'imprimante. Il est recommandé de la placer dans un environnement bien ventilé et peu poussiéreux afin d'éviter une surchauffe de la machine.

V. Risque de brûlure : ne touchez pas la buse ni le lit chauffant lorsque l'imprimante fonctionne, afin d'éviter les brûlures dues à la température élevée, après l'impression, nettoyez les consommables sur la buse à l'aide d'un outil tout en profitant de la température résiduelle de la tête d'impression, ne touchez pas directement la buse avec la main lors du nettoyage pour éviter les brûlures.

VI. Lorsque la machine est en marche, ne vous approchez pas des pièces en fonctionnement et ne mettez pas vos doigts ni d'autres objets à l'intérieur de l'imprimante en marche afin d'éviter toute blessure.

VII. Surveillance par adulte: Veillez à ce que les jeunes enfants n'aient pas accès à la machine afin d'éviter tout accident corporel.

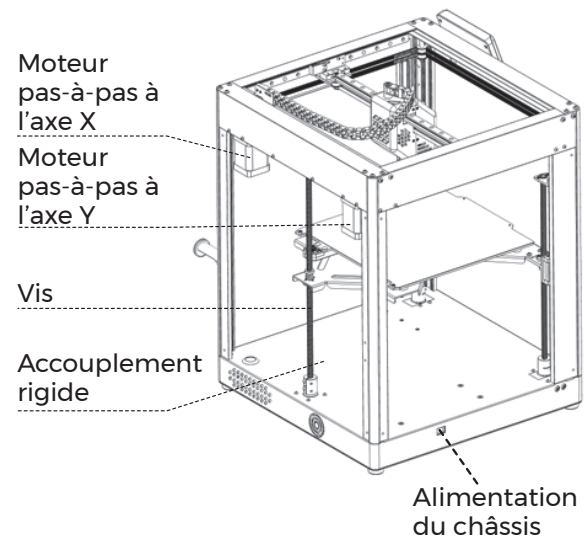
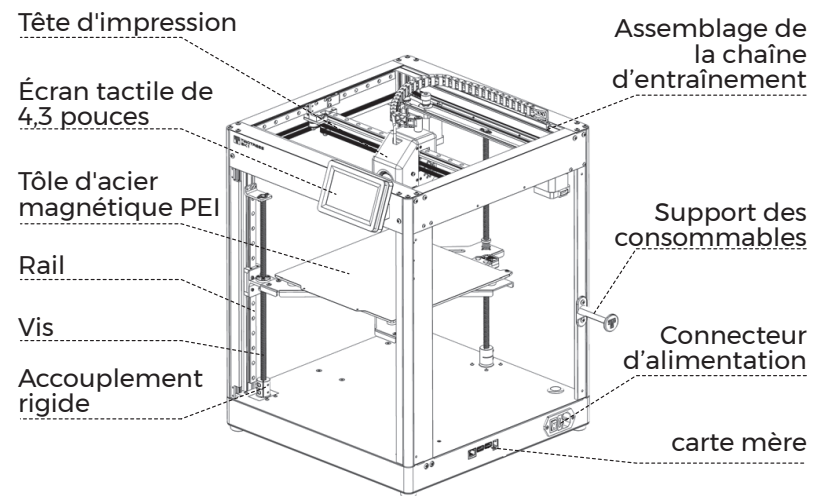
VIII. Effectuez régulièrement un entretien du produit, en cas de coupure d'alimentation, nettoyez l'imprimante avec un chiffon sec, essuyez la poussière et les matériaux d'impression collés, veuillez lubrifier et entretenir régulièrement le rail de guidage.

IX. En cas d'urgence, il faut couper directement l'alimentation.

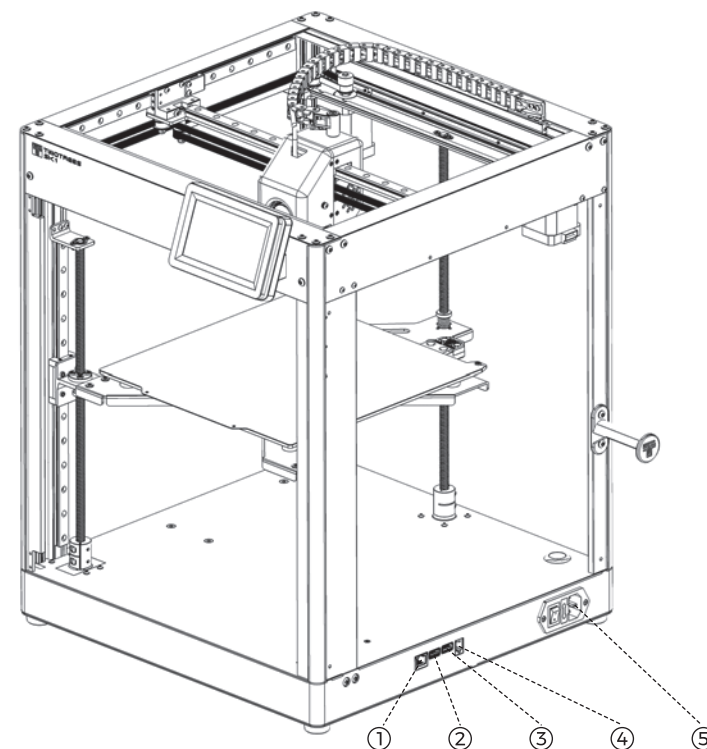
TABLE DES MATIÈRES

I. À propos de la machine	10
II.Fonctions	11
III.Paramètres de la machine	12
IV.Liste des accessoires	13
V.Assemblage de la machine	14

À PROPOS DE VOTRE IMPRIMANTE



FONCTIONS

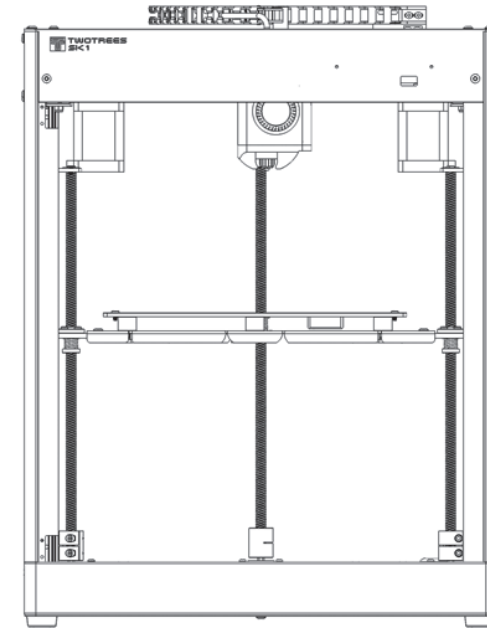


No.	Ports	Fonctions
①	Port Internet	Port Ethernet pour la connexion d'un câble réseau
②	Port USB3.0	Connexion d'une clé USB \Connexion d'une carte LAN sans fil \Connexion d'un PC
③	Port USB2.0	Connexion d'une clé USB \Connexion d'une carte LAN sans fil \Connexion d'un PC
④	Port Écran	Pour l'extension d'écrans différents, interface de type RJ11
⑤	Port Alimentation	Raccordement de l'alimentation en courant alternatif

PARAMÈTRES DE LA MACHINE

Modèle:SK1	Structure du mouvement : Core XY
Couleur : Noir	Méthode d'impression : clé USB/LAN/Wifi-2.4G HZ
Nombre de buses : 1	Écran : écran tactile capacitif IPS de 4,3 pouces (480*272)
Dimensions d'impression:254x254x254mm	Type de micrologiciel:Klipper Open Source
Précision de l'impression:±0.1mm	Consommables d'impression : PLA\PETG\ABS\ASA\TPU\PC\UltraPA
Précision du positionnement de l'axe XY:0.0025mm	Diamètre de la buse : 0,4 mm
Précision du positionnement de l'axe Z:0.0025mm	Diamètre des consommables :1.75mm
Vitesse maximale:700mm/s	logiciel de trancheuse: Ultimaker Cura、Prusaslicer、Lycheeslicer、Simplify3D, etc.
Accélération maximale:20000mm/s	Format du fichier d'impression: G-code
Langues du logiciel : chinois, anglais, espagnol, allemand, français, russe.	Systèmes:MacOS\Windows\Linux
Température de la buse (max.) : 300°C	Température du lit chaud (maximum): 100 °C
Paramètres d'alimentation : 230V/110V 350W	Environnement de travail : température : 5-40°C ; Humidité : 20-60% humidité relative
Environnement idéal de travail : 20°C-40°C.	

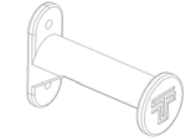
LISTE DES ACCESSOIRES



machine entièreX1



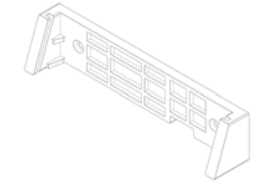
Boîte à accessoiresX1



Support des consommablesX1



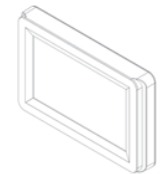
Vis à tête demi-ronde
M3*6X2



Support du boîtier de l'écranX1



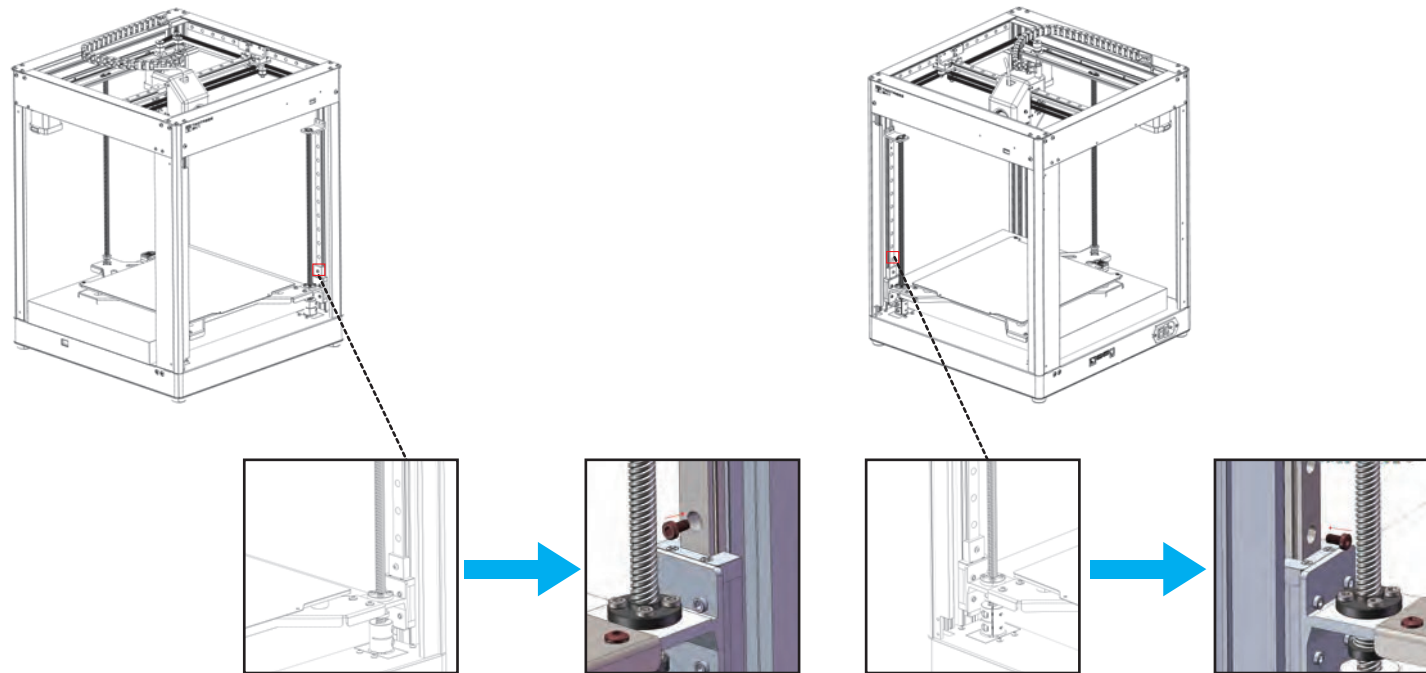
Vis à tête demi-ronde
M4*8X2



Composant de l'écranX1

V. ASSEMBLAGE DE LA MACHINE

1. Retirez la fixation à l'axe Z
vis à tête cylindrique M3*6X2

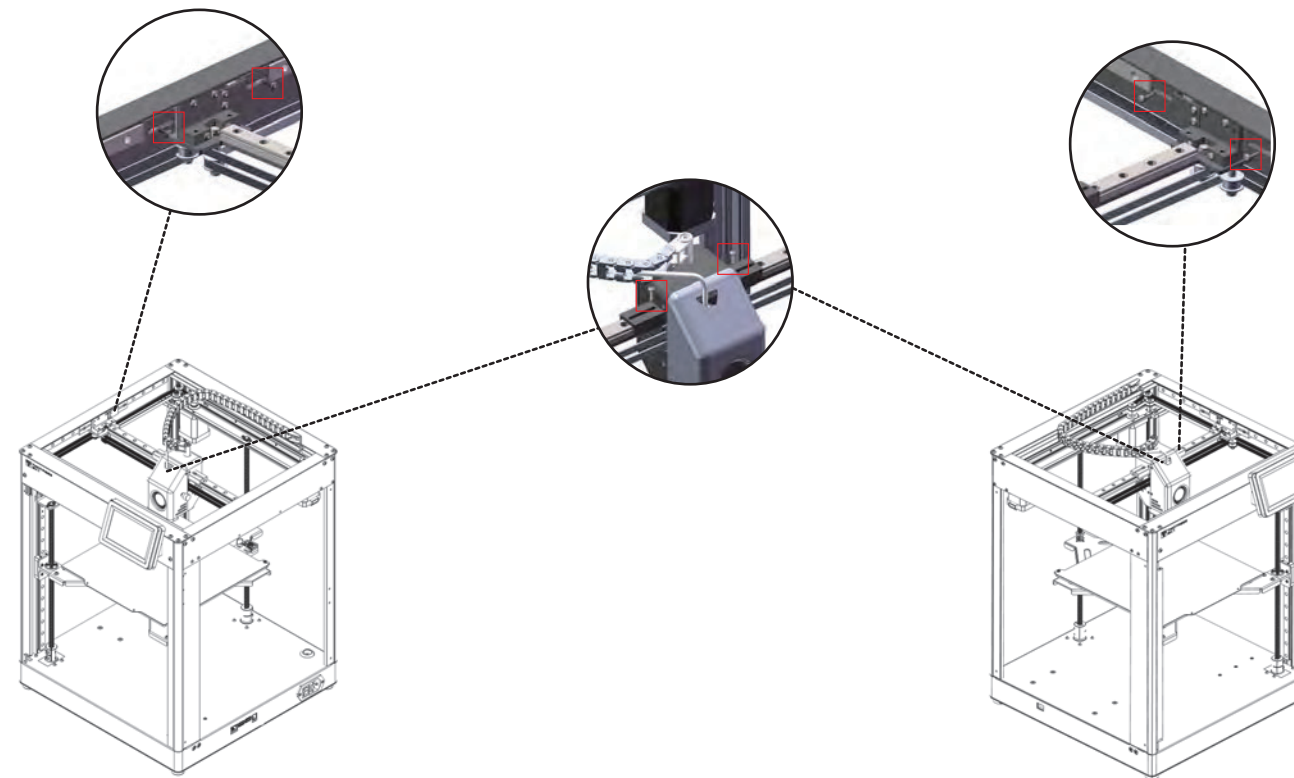


Retirez les vis de fixation supérieures. Retirez les fixations, et remettez les vis à tête cylindrique M3*6 (des deux côtés)

14

V. ASSEMBLAGE DE LA MACHINE

2. Retirez les fixations aux axes X et Y



FR

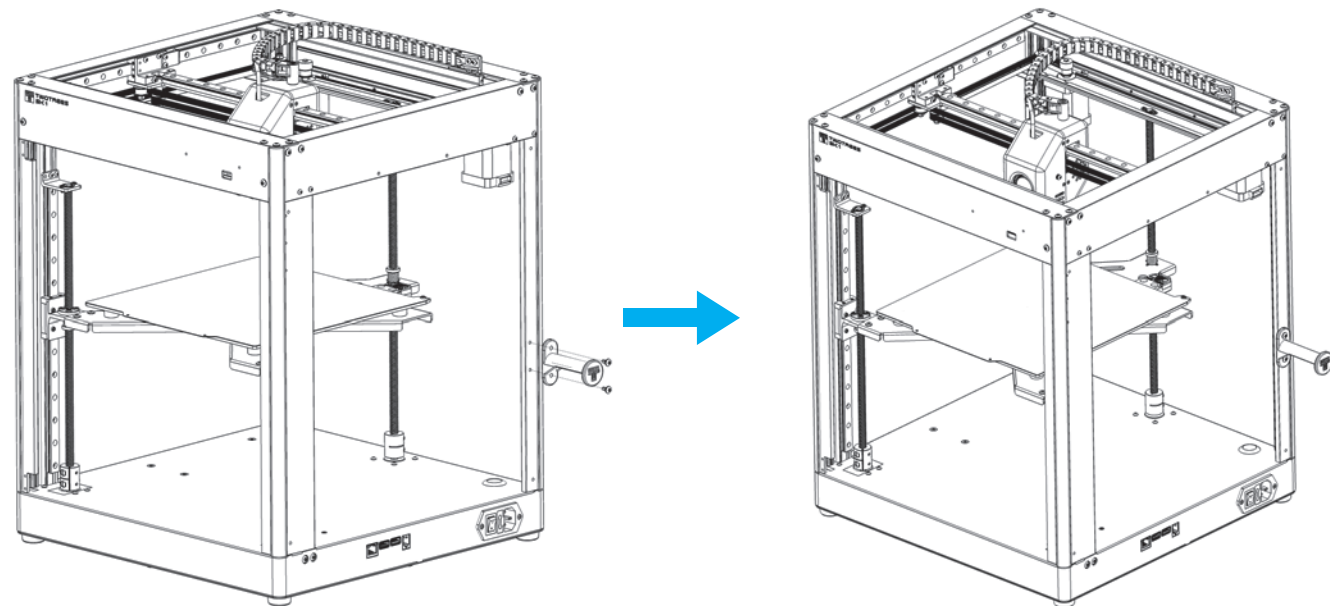
15

V. ASSEMBLAGE DE LA MACHINE

3. Installation du support des consommables

Vis à tête demi-ronde M4*8X2

Support des consommablesX1



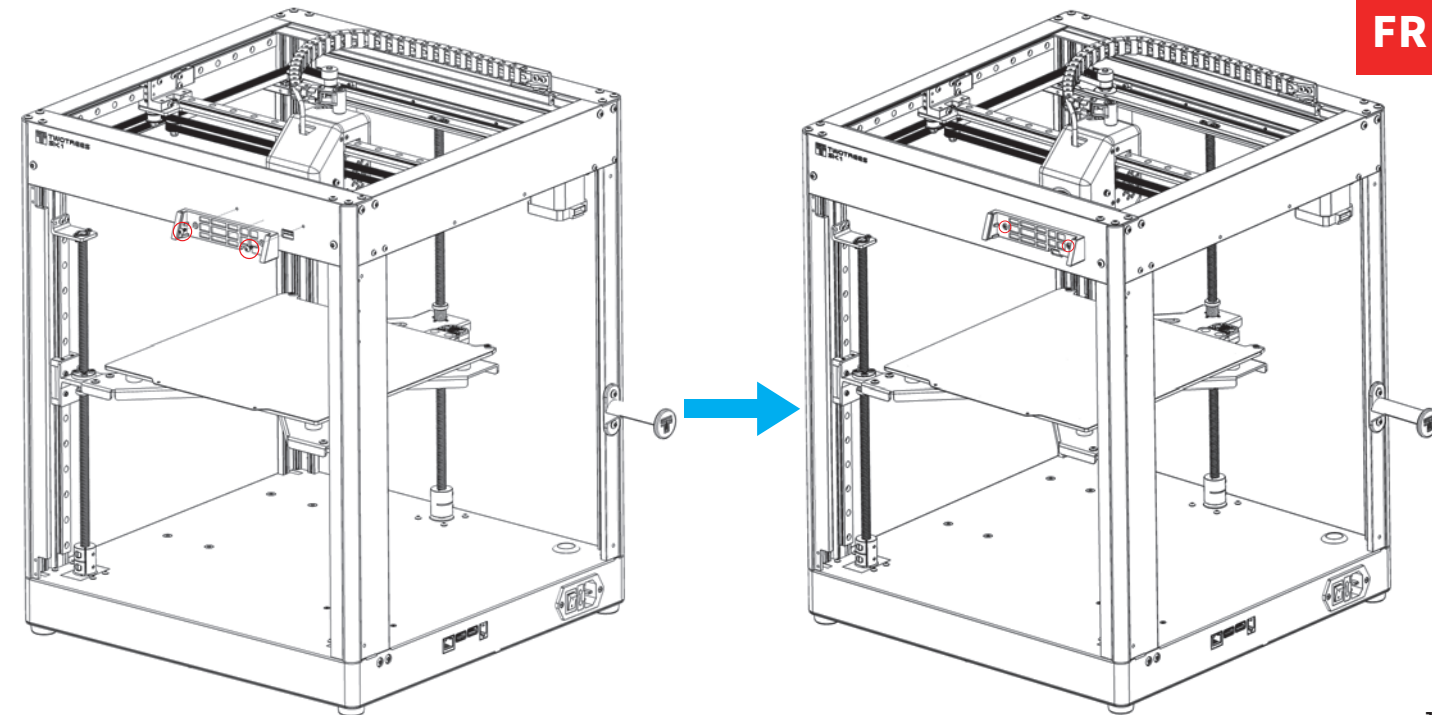
V. ASSEMBLAGE DE LA MACHINE

4. Installation de l'écran 4.3 pouces

a. Installation du support

Support du boîtier de l'écranX1

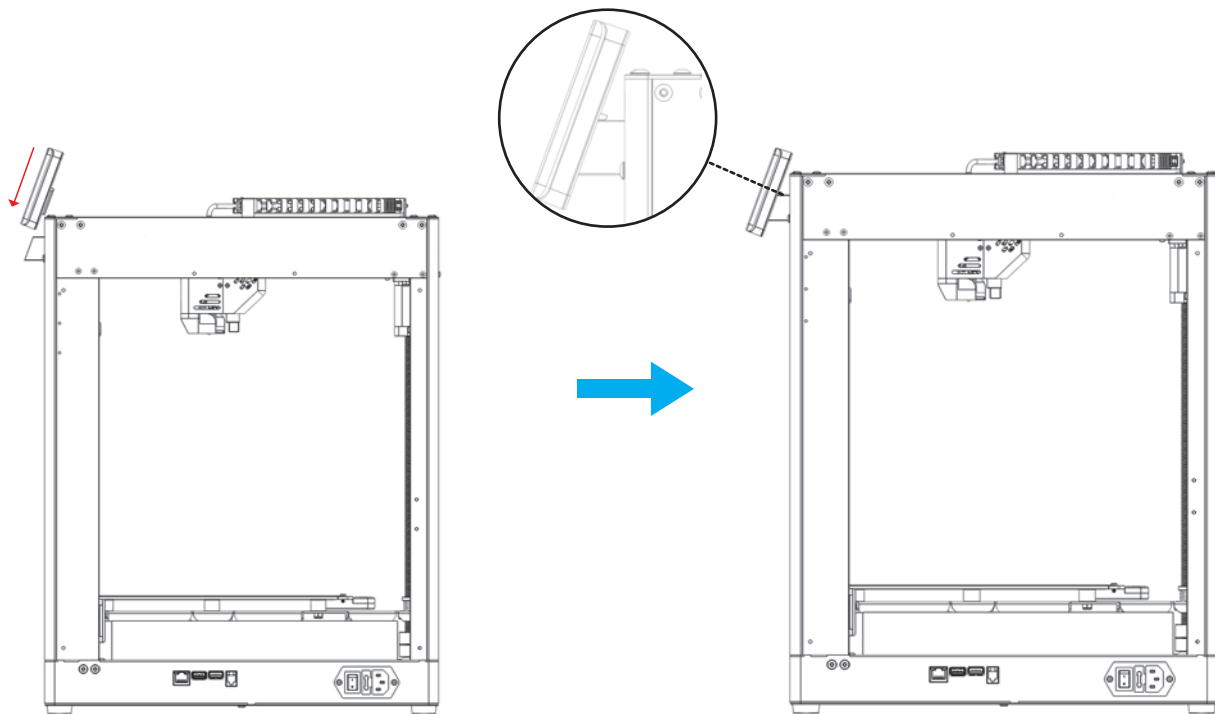
Vis à tête demi-ronde M3*6X2



V. ASSEMBLAGE DE LA MACHINE

b. Installation du support

Insérez le câble réservé à l'écran dans le bornier avant l'installation, puis poussez l'ensemble de l'écran le long de la glissière dans la fente correspondante du support pour accomplir l'installation.



致客户的一封信

亲爱的客户：

感谢您选择了我们品牌。

我们一直以客户为导向，不断创新，追求卓越，使每个人都能在使用过程中拥有丰富的体验。

希望您能享受与俩棵树相伴的好时光。

如果您有任何问题，请随时与我们各购买平台的客服联系。

其他联系渠道有：

网站： WWW.TWOTREES3D.COM

售后邮箱： SERVICE@TWOTREES3D.COM

咨询邮箱： INFO@TWOTREES3D.COM

我们将在24小时内联系上您。

祝您生活愉快！

俩棵树团队