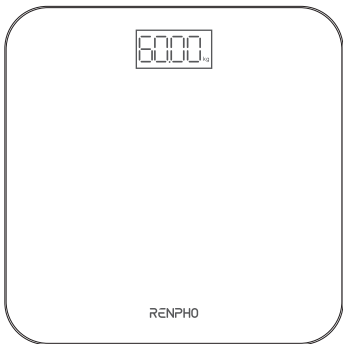


RENPHO

Body Fat Scale



RENPHO is committed to our environment. To reduce paper usage, please scan the QR Code or enter the following URL to download the full version of the electronic User Manual:



<https://renpho.com/pages/007>

Quick Start Guide

CONTENTS

• ENGLISH 01 ~ 11

• DEUTSCH 12 ~ 22

• FRANÇAIS 23 ~ 33

• ITALIANO 34 ~ 44

• ESPAÑOL 45 ~ 55

Important Safety Instructions

READ ALL INSTRUCTIONS CAREFULLY BEFORE USE.

1. This appliance is not intended for use by persons (including children) with reduced physical, sensory or mental capabilities, or lack of experience and knowledge, unless they have been given supervision or instruction concerning use of the appliance by a person responsible for their safety.
2. Children should be supervised to ensure that they do not play with the appliance.
3. The scale is for household use only and not for medical or commercial purposes.
4. Children under 8 or individuals who are pregnant, have osteoporosis, a pacemaker, artificial joints, portable ECG or other metal implants should use the scale for weighing purposes only and make sure to wear shoes to prevent any electric current when stepping onto the scale.
5. All body composition data provided is for reference and should not be used as a substitute for advice from a licensed healthcare professional.
6. Do not overload the scale. (Maximum Capacity: 400lb / 180kg)
7. Inspect the scale for any damage before each use. Do not use a damaged scale to avoid inaccuracy or injury.
8. In case of any malfunction, check the battery power first. If necessary, replace the batteries.
9. To ensure accuracy, use the scale on a hard, flat and dry surface.
10. To avoid interference or danger, do not use the scale in an environment near equipment with strong electromagnetic fields.
11. To prevent injury, do not stand on the edges of the scale, jump on or stomp it.
12. The scale is a delicate and precise measuring device. Handle with care to avoid breakage.
13. The scale is not waterproof. Keep it dry and never submerge it in water. To clean the surface, use a damp cloth or glass cleaner. Do not use soap or chemical cleaning agents.
14. Do not expose the scale to direct sunlight or use it in high temperatures or extremely humid areas. Store the scale in a cool, dry place.
15. Do not attempt to disassemble the scale for any reason, as this may cause damage or void the warranty.

About the battery

1. Do not expose the appliance or battery to excessive temperatures.

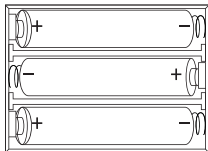
2. Replace all batteries of a set at the same time.
3. Different types of batteries or new and used batteries are not to be mixed.
4. Exhausted batteries are to be removed from the appliance and safely disposed of.
5. If the appliance is to be stored unused for a long period, the batteries should be removed.
6. Do not use modified or damaged batteries.
7. Be aware of the risk of terminals of the battery-operated appliance or battery being short-circuited by metal objects.
8. This appliance contains non-rechargeable batteries, these batteries are not to be recharged.
9. Always insert batteries correctly according to the polarity (+ and -) marked on the battery and scale.
10. Do not heat, short-circuit, force discharge, encapsulate and/or modify the batteries. Do not deform or dismantle the batteries.
11. Keep batteries out of the reach of children.
12. Do not charge the batteries.
13. Do not weld or solder directly to batteries.
14. Do not dispose of batteries in fire.
15. Do not allow children to replace batteries without adult supervision.
16. Store unused batteries in their original packaging away from metal objects. If already unpacked, do not mix or jumble batteries.

SAVE THESE INSTRUCTIONS

Step 1

Before use:

Install the provided batteries into the scale before use. Always insert batteries correctly with regard to polarity (+ and -) marked on the battery and scale.

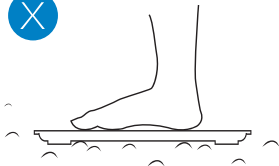


Note:

- Always select the correct size and type of battery most suitable for the intended use. Do not mix new and used batteries or batteries of different types or brands. Do not charge the batteries.
- Clean the battery contacts and also those of the scale prior to battery installation.
- If "Lo" appears on the display, please replace the batteries and make sure to replace all batteries of a set at the same time.

Step 2

Use the scale in a flat and solid location. Avoid any carpeting or uneven flooring.



App Guides

1. Download the Renpho Health App

Search "Renpho Health" from Apple Store or Google Play or scan the QR code below to download the app.

System requirement: iOS 12.0 or later, Android 7.0 or later



Note: Due to continuous updates and improvements, the "Renpho Health" App may appear slightly different.

*Apple and the Apple Logo are trademarks of Apple Inc., registered in the U.S. and other countries.

Google Play is a trademark of Google LLC.

2. Log in/Sign up

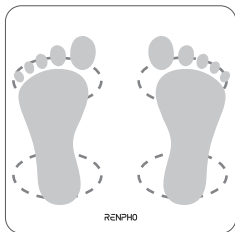
- Log in directly with your existing Renpho App account.
- If you don't have any Renpho App account, tap **"Sign up"**. Use your email address to register a new account and complete your profile information.

Note: You can also log in using Guest Mode if you do not wish to register an account. However, your measurements will not be saved if you log in on another device.

3. Add Device

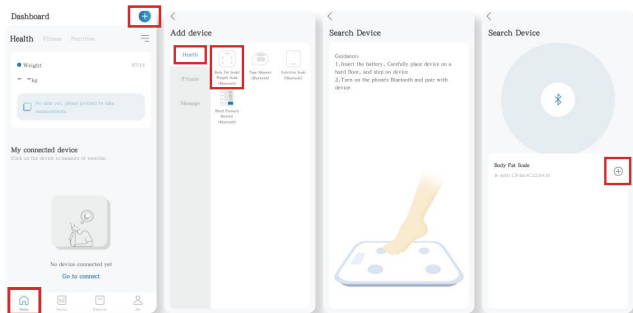
Method 1

- Enable Bluetooth on your smartphone.
- Step on the scale and a window will pop up.
- Tap **"Pair"** to pair your smartphone with the Body Fat Scale.



Method 2

- Tap “+” on the top right corner of the “Home Page” to connect manually.
 - Tap “Body Fat Scale”.
 - Step on the scale following the in-app instructions until a window pops up.
 - Tap “+” to connect.
- (The Bluetooth icon will appear on the scale’s display once the pairing is successful.)



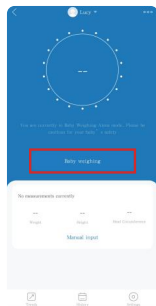
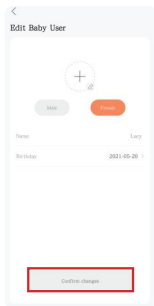
4. Measure

- Step on the scale with dry and bare feet on the scale's electrodes and wait for 5-10 seconds.
- Once the number flashes twice and "0000" disappears on the scale's display, the measurement is complete and the data will be synced to the app if the connection is successful.



5. Baby Holding Mode

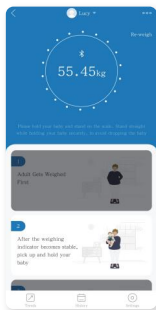
- On the "Users management page", tap "Add a member", and then choose "Add Baby User" to add a baby user.
- Fill in your baby's personal information.
- Go back to the "Weight Homepage" and tap "Baby weighing" to get your baby's weight.



*Three steps to get your baby's weight:

- An adult steps onto the scale alone to get his/her weight and then steps off.
- The adult steps on the scale again with a baby in his/her arms.
- The baby's weight will be automatically calculated by the scale.

Note: This function does not support measuring infants under 4.4lb/2kg.

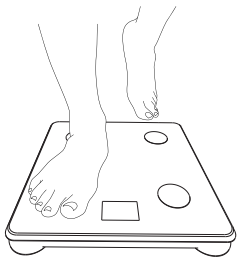


Important!

Calibration:

If the scale has been moved or turned upside down, it must be calibrated to ensure accurate results.

- Please place your scale in a firm and flat, stable location. Avoid any carpeting.
- Step on the scale to activate it and then step off.
- The scale will show "CAL" and then "0.0" or "0.00" to indicate calibrating is complete.



CAL → 00

or

CAL → 000

Frequently Asked Questions

1. Why isn't the scale detecting body fat and/or other data?

- Ensure your feet are dry and bare.
- Stand firmly on the scale with feet apart, facing the LED digital display.
- Wait about 10s for the weighing process to finish.
- If not, try applying moisturizer to your feet and measure again.
- Ask another person to step on the scale and see if the body fat data works for him/her.

2. I have registered an account on the RENPHO website, why can't I log in the Renpho Health App?

Because the RENPHO website and Renpho Health App are two different systems, you must create an account for the App. If the regular connection to Bluetooth failed, please try the below steps:

1) Reset the scale.

Take out one battery for 5 seconds and put it back in.

2) Reset the Bluetooth connection.

Ensure Bluetooth and GPS (Android only) are enabled on your phone.

- Open "Renpho Health" App.
- Step one foot on the scale platform to wake it up.
- After a few seconds of loading, the scale model number will appear and tap.

Warranty Policy

Your RENPHO product purchase is covered by a one-year limited manufacturer warranty from the date of delivery. For warranty terms and conditions, please visit:

<https://renpho.com/pages/warranty-terms-and-conditions>

Note: Product registration is not required for the warranty. If you choose not to register your product, it will not diminish the product warranty.

Customer Service

Please feel free to contact us if you have any questions or concerns. RENPHO Customer Service Team guarantees a quick response and hassle-free solutions to any issue you may have within business hours.

-  **TEL:** **+44(0)7434 666088 (UK ONLY)**
Monday-Friday 9:00AM-5:00PM (GMT)
+1(844) 417 0149 (US&CA)
Monday-Friday 9:00AM-4:30PM
1800 MY RENPHO (1800 69 7367) (AU ONLY)
Monday-Friday 9:00AM-6:00PM (AEST)
+49 40 23969285 (DE ONLY)
Monday-Friday 9:00AM-6:00PM (CET)
-  **Email:** support-eu@renpho.com (UK&EU)
support@renpho.com (US&CA)
support-au@renpho.com (AU)

*For defective products or the return of items, please contact us with your order number within the specified warranty period. DO NOT dispose of any product parts as they may be required for inspection/repair.

FCC Regulatory Compliance

Warning: Changes or modifications not expressly approved by the party responsible for compliance could void the user's authority to operate the equipment. This device complies with part 15 of the FCC Rules. Operation is subject to the following two conditions: (1) This device may not cause harmful interference, and (2) this device must accept any interference received, including interference that may cause undesired operation.

Note: This equipment has been tested and found to comply with the limits for a Class B digital device, pursuant to part 15 of the FCC Rules. These limits are designed to provide reasonable protection against harmful interference in a residential installation. This equipment generates, uses and can radiate radio frequency energy and, if not installed and used in accordance with the instructions, may cause harmful interference to radio communications. However, there is no guarantee that interference will not occur in a particular installation. If this equipment does cause harmful interference to radio or television reception, which can be determined by turning the equipment off and on, the user is encouraged to try to correct the interference by one or more of the following measures:

- Reorient or relocate the receiving antenna.
- Increase the separation between the equipment and receiver.
- Connect the equipment into an outlet on a circuit different from that to which the receiver is connected.
- Consult the dealer or an experienced radio/TV technician for help.

ISED Regulatory Compliance

This device contains licence-exempt transmitter(s)/receiver(s) that comply with Innovation, Science and Economic Development Canada's licence-exempt RSS(s). Operation is subject to the following two conditions:

- 1: This device may not cause interference.
- 2: This device must accept any interference, including interference that may cause undesired operation of the device.

Le présent appareil est conforme aux CNR d'Industrie Canada applicables aux appareils radio exempts de licence. L'exploitation est autorisée aux deux conditions suivantes:

- 1: l'appareil ne doit pas produire de brouillage.
- 2: l'utilisateur de l'appareil doit accepter tout brouillage radioélectrique subi, même si le brouillage est susceptible d'en compromettre le fonctionnement.



1. Meaning of the crossed-out wheeled bin symbol

The crossed-out wheeled bin symbol means that you are legally obliged to dispose of these appliances separately from unsorted municipal waste, i.e. old appliances must be disposed of separately from household waste. Batteries or rechargeable batteries that are not permanently installed must be removed beforehand and disposed of separately.

2. Options for returning old appliances

Owners of WEEE can return or collect it within the framework of the possibilities set up and available by public waste management authorities to ensure proper disposal.

3. Personal data

All end-users of WEEE are reminded that you are responsible for deleting personal data from the WEEE to be disposed of.



1. The symbol of the crossed-out garbage can on batteries or accumulators indicates that they must not be disposed of in household waste at the end of their life.
2. You are legally obliged to return old batteries and accumulators after use. You can do this free of charge at a collection point in your area. Addresses of suitable collection points can be obtained from your city or local government.
3. Batteries may contain substances that are harmful to the environment and human health. The separate collection and recycling of old batteries and accumulators is intended to avoid negative effects on the environment and human health.
4. Please avoid the generation of waste from old batteries as far as possible, e.g. Please avoid littering public spaces by not carelessly leaving batteries or electrical and electronic equipment containing batteries.



Hereby, Shenzhen Ruiyi Business Technology Co., Ltd. declares that this equipment complies with Directive 2014/30/EU, Directive 2011/65/EU, Radio Equipment Regulations 2017, Restriction of the Use of Certain Hazardous Substances in Electrical and Electronic Equipment Regulations 2012, and other relevant provisions. The full text of the Declaration of Conformity can be obtained at the following internet address:

<https://renpho.eu/pages/compliance-data>

Maximum RF power: 0.82dBm

Operation frequency: 2402MHz to 2480MHz

Wichtige Sicherheitshinweise

LESEN SIE SICH VOR DER ANWENDUNG ALLE SICHERHEITSHINWEISE SORGFÄLTIG DURCH.

1. Dieses Gerät ist nicht für die Verwendung durch Kinder oder Personen mit einer Behinderung (mit eingeschränkten körperlichen, sensorischen oder kognitiven Fähigkeiten) oder durch Personen bestimmt, die nicht über die notwendige Erfahrung und das erforderliche Wissen verfügen, um das Gerät sicher zu bedienen – es sei denn, sie werden von einer dafür verantwortlichen erwachsenen Person ordnungsgemäß beaufsichtigt oder unterwiesen.
2. Kinder sollten das Gerät nur unter Aufsicht verwenden, um sicherzustellen, dass sie nicht damit spielen.
3. Diese Waage ist nur für den Hausgebrauch und nicht für medizinische oder kommerzielle Zwecke bestimmt.
4. Kinder unter 8 Jahren, Schwangere, Personen mit Osteoporose, Herzschrittmachern, künstlichen Gelenken, tragbaren EKG-Geräten oder anderen Metallimplantaten sollten die Waage nur zum Wiegen verwenden und darauf achten, dass sie beim Betreten der Waage Schuhe tragen, um jeglichen Fluss von elektrischem Strom zu vermeiden.
5. Sämtliche Daten über die Körperzusammensetzung dienen lediglich als Referenzwerte und dürfen nicht als Ersatz für eine Beratung durch einen zugelassenen Arzt betrachtet werden.
6. Belasten Sie die Waage nicht über die zulässige Höchstgrenze hinaus. (Maximale Kapazität: 180kg / 400lb)
7. Überprüfen Sie die Waage vor jedem Gebrauch auf eventuelle Beschädigungen. Verwenden Sie keine beschädigte Waage, um Ungenauigkeiten bei der Messung sowie Verletzungen zu vermeiden.
8. Überprüfen Sie im Falle einer Störung zunächst die Batteriespannung. Ersetzen Sie die Batterien, falls erforderlich.
9. Verwenden Sie die Waage auf einer festen, ebenen und trockenen Oberfläche, um eine möglichst hohe Genauigkeit der Messung zu gewährleisten.
10. Verwenden Sie die Waage nicht in der Nähe von Geräten, die starke elektromagnetische Felder erzeugen, um Störungen oder sonstige Gefahren zu vermeiden.
11. Stellen Sie sich nicht auf die Kanten der Waage, springen Sie nicht auf das Gerät und treten Sie nicht darauf ein. um Verletzungen zu vermeiden.
12. Diese Waage ist ein empfindliches und präzises Messgerät. Behandeln Sie es vorsichtig, um Schäden und Brüche zu vermeiden.

13. Diese Waage ist nicht wasserdicht. Halten Sie sie trocken und tauchen Sie sie niemals in Wasser ein. Verwenden Sie zur Reinigung der Oberfläche ein feuchtes Tuch oder einen Glasreiniger. Verwenden Sie weder Seife noch andere chemische Reinigungsmittel.
14. Setzen Sie die Waage keinem direkten Sonnenlicht aus und verwenden Sie sie nicht bei hohen Temperaturen oder in extrem feuchten Räumen. Lagern Sie die Waage an einem kühlen, trockenen Ort.
15. Versuchen Sie auf keinen Fall, die Waage zu zerlegen, da dies zu Schäden am Gerät oder zum Erlöschen der Garantie führen kann.

Über die Batterie

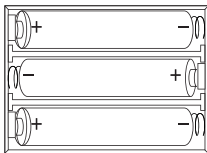
1. Setzen Sie das Gerät bzw. die Batterien keinen übermäßig hohen Temperaturen aus.
2. Tauschen Sie alle Akkus eines Satzes gleichzeitig aus.
3. Verschiedene Batterietypen oder neue und gebrauchte Batterien dürfen nicht gemischt werden.
4. Erschöpfte Batterien sind sofort aus dem Gerät zu entfernen und ordnungsgemäß zu entsorgen.
5. Wenn das Gerät längere Zeit nicht verwendet wird, sollten die Batterien entfernt werden.
6. Verwenden Sie keine modifizierten oder beschädigten Batterien.
7. Beachten Sie die Gefahr, dass die Batterie oder das batteriebetriebene Gerät durch metallische Gegenstände kurzgeschlossen werden können.
8. Dieses Gerät enthält nicht wiederaufladbare Batterien. Diese Batterien dürfen nicht aufgeladen werden.
9. Setzen Sie die Batterien immer richtig ein. Beachten Sie dabei die auf der Batterie und der Waage angegebene Polarität (+ und -).
10. Die Batterien dürfen nicht erhitzt, kurzgeschlossen, schnell entladen, eingekapselt und/oder modifiziert werden. Nehmen Sie Batterien nicht auseinander und deformieren Sie sie nicht.
11. Bewahren Sie Batterien außerhalb der Reichweite von Kindern auf.
12. Laden Sie Alkaline-Batterien nicht wieder auf.
13. Schweißen oder löten Sie nicht direkt an Batterien.
14. Werfen Sie verbrauchte Batterien nicht ins Feuer.
15. Erlauben Sie Kindern nicht, Batterien ohne Aufsicht eines Erwachsenen auszutauschen.
16. Bewahren Sie unbenutzte Batterien in ihrer Originalverpackung auf und halten Sie sie von Metallgegenständen fern. Wenn Sie die Batterien bereits ausgepackt haben, dürfen Sie sie nicht mit anderen zusammengetan oder durcheinander gebracht werden.

BEWAHREN SIE DIESE ANWEISUNGEN AUF

Schritt 1

Vor dem ersten Gebrauch:

Setzen Sie die mitgelieferten Batterien vor dem Gebrauch in die Waage ein. Setzen Sie die Batterien immer richtig ein. Beachten Sie dabei die auf der Batterie und der Waage angegebene Polarität (+ und -).

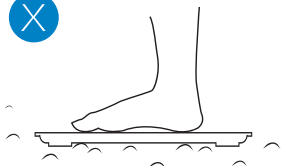
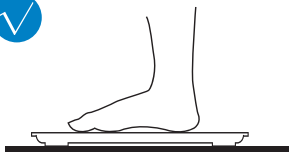


Hinweise:

- Wählen Sie bei der Batterie immer die richtige Größe und den richtigen Typ aus. Benutzen Sie die Batterien, die für die vorgesehene Nutzungsart am besten geeignet sind. Kombinieren Sie nicht neue und gebrauchte Batterien oder Batterien verschiedener Typen oder Marken. Laden Sie Alkaline-Batterien nicht wieder auf.
- Reinigen Sie vor dem Einbau der Batterien die Batteriekontakte und auch die Kontakte des Geräts.
- Wenn „Lo“ auf dem Display erscheint, wechseln Sie bitte die Batterien aus und achten Sie darauf, dass Sie alle Batterien eines Satzes gleichzeitig austauschen.

Schritt 2

Stellen Sie die Waage auf eine flache und stabile Fläche. Vermeiden Sie Teppiche oder unebene Böden.



App-Leitfäden

1. Laden Sie die Renpho Health-App herunter

Suchen Sie im Apple Store oder bei Google Play nach „Renpho Health“ oder scannen Sie den QR-Code unten, um die App herunterzuladen.
Systemvoraussetzung: iOS 12.0 oder höher, Android 7.0 oder höher



Hinweis: Aufgrund kontinuierlicher Aktualisierungen und Verbesserungen kann die „Renpho Health“-App etwas anders aussehen.

* Apple und das Apple-Logo sind Marken von Apple Inc., eingetragen in den USA und anderen Ländern.

Google Play ist eine Marke von Google LLC.

2. Anmelden/Anmeldung

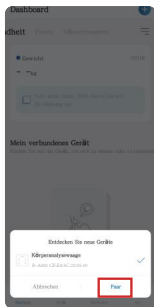
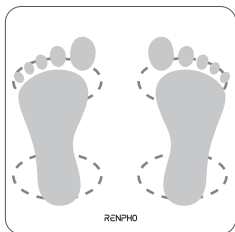
- Melden Sie sich direkt mit Ihrem bestehenden Renpho-App-Konto an.
- Wenn Sie kein Renpho-App-Konto haben, tippen Sie auf „**Anmeldung**“. Verwenden Sie Ihre E-Mail-Adresse, um ein neues Konto zu registrieren und Ihre Profilinformationen zu vervollständigen.

Hinweis: Sie können sich auch im Gastmodus anmelden, wenn Sie kein Konto registrieren möchten. Ihre Messungen werden jedoch nicht gespeichert und Sie haben keinen Zugriff darauf, wenn Sie sich auf einem anderen Gerät anmelden.

3. Gerät hinzufügen

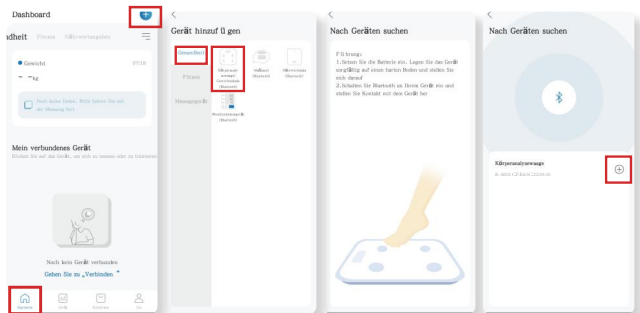
Methode 1

- Aktivieren Sie Bluetooth auf Ihrem Smartphone.
- Stellen Sie sich auf die Waage. Es wird sich daraufhin ein Fenster öffnen.
- Tippen Sie auf „**Paar**“, um Ihr Smartphone mit der Körperfettwaage zu koppeln.



Methode 2

- Tippen Sie auf „+“ in der oberen rechten Ecke der „Starseite“, um eine manuelle Verbindung herzustellen.
- Tippen Sie auf „Körperanalysewaage“.
- Steigen Sie auf die Waage und folgen Sie den Anweisungen in der App, bis ein Fenster erscheint.
- Tippen Sie auf „+“, um eine Verbindung herzustellen.
(Das Bluetooth-Symbol erscheint auf dem Display der Waage, sobald die Kopplung erfolgreich war.)



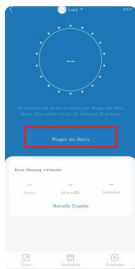
4. Messen

- Steigen Sie mit trockenen Füßen barfuß auf die Elektroden der Waage und warten Sie 5 bis 10 Sekunden.
- Sobald die Zahl zweimal blinkt und „0000“ auf dem Display der Waage verschwindet, ist die Messung abgeschlossen und die Daten werden bei erfolgreicher Verbindung mit der App synchronisiert.



5. Babyhaltemodus

- Tippen Sie auf der Seite „Benutzerverwaltung“ auf „Mitglied hinzufügen“ und wählen Sie dann „Baby-Benutzer hinzufügen“, um ein Baby hinzuzufügen.
- Geben Sie die persönlichen Daten Ihres Babys ein.
- Gehen Sie zurück zur „Gewicht-Homepage“ und tippen Sie auf „Wiegen des Babys“, um das Gewicht Ihres Babys zu erhalten.



* Ermitteln Sie das Gewicht Ihres Babys in drei Schritten:

- Ein Erwachsener steigt alleine auf die Waage, um sein Gewicht zu messen, und steigt dann wieder ab.
- Der Erwachsene steigt mit dem Baby auf dem Arm wieder auf die Waage.
- Das Gewicht des Babys wird automatisch von der Waage berechnet.

Hinweis: Diese Funktion unterstützt nicht die Messung von Säuglingen unter 2 kg.

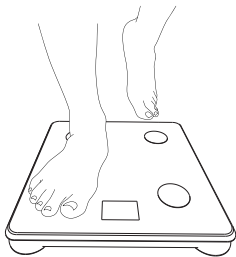


Wichtige Hinweise

Kalibrierung:

Wenn die Waage verschoben oder gedreht wurde, muss sie neu kalibriert werden, um genaue Ergebnisse zu erzielen.

- Stellen Sie die Waage bitte immer auf einen harten und ebenen Boden. Vermeiden Sie weiche Untergründe wie z. B. Teppich oder Linoleum.
- Treten Sie mit einem Fuß kurz auf die Wiegefläche, um die Waage einzuschalten.
- Wenn das Display aufleuchtet und Anzeige erscheint, steigen Sie von der Waage herunter.
- Danach zeigt das Display "CAL" (Kalibrierung) an und anschließend "0,0" oder "0,00". Jetzt ist die Kalibrierung beendet und man kann sich wiegen.



CAL → 00

oder

CAL → 000

Häufig Gestellte Fragen

1. Warum zeigt die Waage kein Körperfett und/oder andere Daten an?

- Achten Sie darauf, dass Ihre Füße trocken und nackt sind.
- Stellen Sie sich mit gespreizten Beinen fest auf die Waage, mit Blick auf die digitale LED-Anzeige.
- Warten Sie etwa 10 Sekunden, bis der Wiegevorgang abgeschlossen ist.
- Falls es weiterhin nicht gelingt, versuchen Sie, Ihre Füße mit Feuchtigkeitscreme einzucremen und wiegen Sie sich erneut.
- Bitten Sie eine andere Person, sich auf die Waage zu stellen, um zu prüfen, ob die Angaben zum Körperfettanteil für sie stimmen.

2. Ich habe ein Konto auf der RENPHO Website registriert, warum kann ich mich nicht bei der App anmelden?

Da die RENPHO Website und die Renpho Health App zwei verschiedene Systeme sind, müssen Sie auch ein Konto für die App erstellen. Wenn die reguläre Verbindung mit Bluetooth fehlgeschlagen ist, versuchen Sie bitte die folgenden Schritte:

1) Setzen Sie die Waage zurück.

Nehmen Sie eine Batterie für 5 Sekunden heraus und setzen Sie sie dann wieder ein.

2) Setzen Sie die Bluetooth-Verbindung zurück.

Stellen Sie sicher, dass Bluetooth und GPS (nur Android) auf Ihrem Telefon aktiviert sind.

a. Öffnen Sie die App „Renpho Health“.

b. Treten Sie mit einem Fuß auf die Oberfläche der Waage, um sie zu aktivieren.

c. Nach einigen Sekunden des Ladens erscheint die Modellnummer der Waage. Tippen Sie darauf.

Garantiebestimmungen

Für Ihren RENPHO-Produktkauf gilt eine zweijährige beschränkte Herstellergarantie ab Lieferdatum.

Die Garantiebedingungen finden Sie unter:

<https://renpho.com/pages/warranty-terms-and-conditions>

Hinweis: Für die Garantie ist keine Produktregistrierung erforderlich.

Wenn Sie Ihr Produkt nicht registrieren, wird die Produktgarantie dadurch nicht beeinträchtigt.

Kundendienst

Bei Fragen oder Bedenken stehen wir Ihnen gerne zur Verfügung. Das RENPHO-Kundenservice-Team garantiert eine schnelle Antwort und problemlose Lösungen für jedes Problem, das Sie haben, innerhalb der Geschäftszeiten.



Tel:

+49 40 23969285 (DE ONLY)

Monday-Friday 9:00AM-6:00PM (CET)



Email: support-eu@renpho.com(UK&EU)

* Bei defekten Produkten oder der Rücksendung von Artikeln kontaktieren Sie uns bitte mit Ihrer Bestellnummer innerhalb der angegebenen Garantiezeit. Entsorgen Sie KEINE Produktteile, da diese möglicherweise für die Inspektion/Reparatur benötigt werden.



1. Entsorgung von Elektro- und Elektronikgeräten

Die durchgestrichene Mülltonne bedeutet, dass Sie gesetzlich verpflichtet sind, diese Geräte einer vom unsortierten Siedlungsabfall getrennten Erfassung zuzuführen. Die Entsorgung über die Restmülltonne oder die gelbe Tonne ist untersagt. Enthalten die Produkte Batterien oder Akkus, die nicht fest verbaut sind, müssen diese vor der Entsorgung entnommen und getrennt als Batterie entsorgt werden.

2. Möglichkeiten der Rückgabe von Altgeräten (EAR)

Besitzer von Altgeräten können diese im Rahmen der durch öffentlich-rechtlichen Entsorgungsträger eingerichteten und zur Verfügung stehenden Möglichkeiten der Rückgabe oder Sammlung von Altgeräten abgeben, damit eine ordnungsgemäße Entsorgung der Altgeräte sichergestellt ist.

3. Datenschutz

Wir weisen alle Endnutzer von Elektro- und Elektronikaltgeräten darauf hin, dass Sie für das Löschen personenbezogener Daten auf den zu entsorgenden Altgeräten selbst verantwortlich sind.



1. Das Symbol der durchgestrichenen Mülltonne auf Batterien oder Akkus bedeutet, dass sie am Ende ihrer Lebensdauer nicht im Hausmüll entsorgt werden dürfen.
2. Sie sind gesetzlich verpflichtet, alte Batterien und Akkumulatoren nach Gebrauch zurückzugeben. Sie können dies kostenlos bei einer Sammelstelle in Ihrer Nähe tun. Adressen geeigneter Sammelstellen erhalten Sie bei Ihrer Stadt oder Gemeinde.
3. Batterien können Substanzen enthalten, die für die Umwelt und die menschliche Gesundheit schädlich sind. Durch die getrennte Sammlung und Wiederverwertung alter Batterien und Akkumulatoren sollen negative Auswirkungen auf die Umwelt und die menschliche Gesundheit vermieden werden.
4. Bitte vermeiden Sie die Entstehung von Abfall aus Altbatterien so weit wie möglich. Vermeiden Sie z. B. die Vermüllung öffentlicher Plätze, indem Sie Batterien oder elektrische und elektronische Geräte, die Batterien enthalten, nicht achtlos zurücklassen.



Hiermit erklärt Shenzhen Ruiyi Business Technology Co. Ltd. dass dieses Gerät mit der Richtlinie 2014/53/EU, der Richtlinie 2011/65/EU, und anderen relevanten Bestimmungen übereinstimmt. Der vollständige Text der Konformitätserklärung kann unter der folgenden Internetadresse abgerufen werden:

<https://renpho.eu/pages/compliance-data>

Maximale HF-Leistung: 0.82 dBm
Betriebsfrequenz: 2402 MHz to 2480 MHz

Instructions Importantes de Sécurité

LISEZ ATTENTIVEMENT TOUTES LES INSTRUCTIONS AVANT UTILISATION.

1. Cet appareil n'est pas destiné à être utilisé par des enfants ou des personnes vivant avec un handicap (physique, sensoriel ou cognitif réduit), ni par des personnes n'ayant pas l'expérience et les connaissances nécessaires pour l'utiliser en toute sécurité, à moins qu'elles ne soient correctement supervisées ou formées par une personne responsable.
2. Les enfants doivent être sous surveillance pour s'assurer qu'ils ne jouent pas avec l'appareil.
3. Cette balance est uniquement destinée à un usage domestique. Elle ne convient pas à un usage médical ou à un usage commercial.
4. Les enfants de moins de 8 ans, les femmes enceintes, les personnes souffrant d'ostéoporose, les porteurs de stimulateurs cardiaques, d'articulations artificielles, d'ECG portables ou d'autres implants métalliques doivent utiliser la balance uniquement à des fins de pesée et veiller à porter des chaussures pour se protéger de tout courant électrique lorsqu'ils montent sur la balance.
5. Toutes les données relatives à la composition corporelle sont fournies à titre d'indication et ne doivent pas se substituer aux conseils d'un professionnel de la santé agréé.
6. Ne surchargez pas la balance. (Capacité maximale : 180kg / 400lb)
7. Inspectez la balance avant chaque utilisation pour vérifier qu'elle n'est pas endommagée. N'utilisez pas la balance si elle est endommagée afin d'éviter toute imprécision ou blessure.
8. En cas de dysfonctionnement, vérifiez d'abord l'état des piles. Remplacez-les si nécessaire.
9. Pour garantir une précision optimale, utilisez la balance sur une surface dure, plate et sèche.
10. Pour éviter toute interférence et tout danger, n'utilisez pas la balance à proximité d'un équipement émettant un puissant champ électromagnétique.
11. Pour éviter toutes blessures, ne vous tenez pas sur les bords de la balance, ne sautez pas dessus et ne la piétinez pas.
12. Cette balance est un appareil de mesure délicat et précis. Manipulez-la avec précaution pour éviter de l'endommager.
13. Cette balance n'est pas étanche. Conservez-la au sec et ne l'immergez jamais dans l'eau. Pour nettoyer la surface, utilisez un chiffon humide ou un produit de nettoyage pour vitres. N'utilisez pas de savon ou de produits de nettoyage chimiques.

14. N'exposez pas la balance à la lumière directe du soleil et ne l'utilisez pas à des températures élevées ou dans des endroits extrêmement humides. Conservez la balance dans un endroit frais et sec.
15. N'essayez pas de démonter la balance pour quelque raison que ce soit, car cela pourrait l'endommager et annuler la garantie.

À propos de la batterie

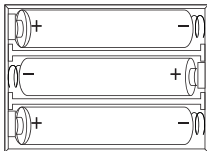
1. N'exposez pas l'appareil ou les piles à des températures excessives.
2. Remplacer toutes les piles en même temps.
3. Ne pas mélanger différents types de batteries ou des batteries neuves et usagées.
4. Retirez immédiatement les piles déchargées de l'appareil et éliminez-les de manière appropriée.
5. Si l'appareil doit être stocké inutilisé pendant une longue période, les piles doivent être retirées.
6. Ne pas utiliser de piles modifiées ou endommagées.
7. Soyez conscient du risque de court-circuit des bornes de l'appareil ou de la batterie par des objets métalliques.
8. Cet appareil contient des piles non rechargeables ; ces piles ne doivent pas être rechargées.
9. Insérez toujours les piles en respectant la polarité (+ et -) indiquée sur la pile et la balance.
10. Ne chauffez pas, ne court-circuitez pas, ne forcez pas la décharge, n'encapsulez et ne modifiez pas les piles. Ne déformez pas et ne démonter pas les piles.
11. Conservez les piles hors de portée des enfants.
12. Ne rechargez pas les piles.
13. Ne soudez pas et ne brasez pas directement sur les piles.
14. Ne jetez pas les piles au feu.
15. Ne laissez pas les enfants remplacer les piles sans la surveillance d'un adulte.
16. Conservez les piles non utilisées dans leur emballage d'origine, à l'écart des objets métalliques. Si elles sont déjà déballées, ne les mélangez pas.

CONSERVEZ CES INSTRUCTIONS

Étape 1

Avant la première utilisation :

Installez les piles fournies dans la balance avant de l'utiliser. Insérez toujours les piles en respectant la polarité (+ et -) indiquée sur la pile et la balance.

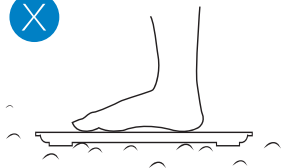
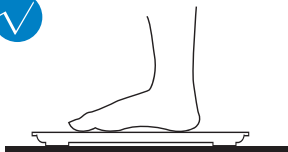


Remarque :

- Choisissez toujours la taille et le type de pile qui conviennent le mieux à l'utilisation prévue. Ne mélangez pas des piles neuves et des piles usagées, ou des piles de types ou de marques différents. Ne rechargez pas les piles.
- Nettoyez les bornes des piles ainsi que celles de la balance avant d'installer les piles.
- Si l'inscription « Lo » apparaît sur l'écran, remplacez les piles et pensez à remplacer toutes les piles en même temps.

Étape 2

Utilisez la balance dans un endroit plat et stable. Évitez toute moquette ou tout revêtement de sol irrégulier.



Instructions de l'application

1. Téléchargez l'application Renpho Health

Recherchez « Renpho Health » sur Apple Store / Google Play ou scannez le code QR ci-dessous pour télécharger l'application.

Configuration système requise : iOS 12.0 ou version ultérieure, Android 7.0 ou version ultérieure



Remarque : En raison de la publication régulière de mises à jour et d'améliorations, votre version de l'application Renpho Health peut apparaître légèrement différente de celle-ci.

* Apple et le logo Apple sont des marques de commerce d'Apple Inc. enregistrées aux États-Unis et dans d'autres pays.
Google Play est une marque de commerce de Google LLC.

2. Connexion/S'inscrire

- Connectez-vous directement sur votre compte Renpho existant.
- Si vous n'avez pas encore de compte pour l'application Renpho, appuyez sur « **S'inscrire** ».

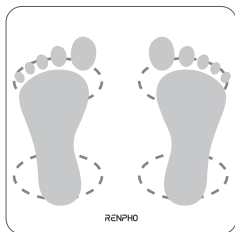
Utilisez votre adresse e-mail pour créer un nouveau compte et saisissez les informations de votre profil.

Remarque : Vous pouvez également vous connecter avec le mode invité si vous ne souhaitez pas créer de compte. Toutefois, vos mesures ne seront pas enregistrées si vous vous connectez sur un autre appareil.

3. Ajouter un appareil

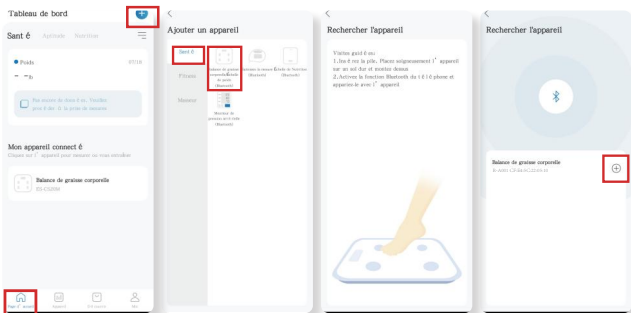
Méthode 1

- Activez le Bluetooth sur votre smartphone.
- Montez sur la balance. Vous verrez alors une fenêtre apparaître.
- Appuyez sur « **Un couple** » pour appairier votre smartphone avec la balance de graisse corporelle.



Méthode 2

- Appuyez sur le symbole « + » situé dans le coin supérieur droit de la **page d'accueil** pour la connecter manuellement.
- Appuyez sur « **Balance de graisse corporelle** ».
- Montez sur la balance en suivant les instructions de l'application jusqu'à ce qu'une fenêtre apparaisse.
- Appuyez sur « + » pour la connecter.
(L'icône du Bluetooth apparaîtra sur l'écran de la balance une fois qu'elle aura été appariée).



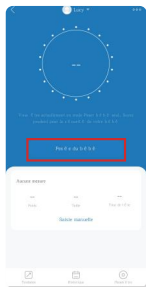
4. Mesure

- Montez sur la balance en plaçant vos pieds secs et nus sur les électrodes et attendez 5 à 10 secondes.
- Lorsque le chiffre clignote deux fois et que l'inscription « 0000 » disparaît de l'écran de la balance, cela signifie que la pesée est terminée. Les données seront alors synchronisées avec l'appli si la connexion a réussi.



5. Mode pese-bébé

- Sur la page « **Gestion utilisateur** », appuyez sur « **Ajouter un membre** », puis choisissez « **Ajouter un identifiant bébé** ».
- Saisissez les informations personnelles du bébé.
- Retournez sur la **Page d'accueil du poids** et appuyez sur « **Pesée du bébé** » pour connaître le poids du bébé.



*Trois étapes pour connaître le poids de votre bébé :

- Un adulte monte seul sur la balance pour mesurer son poids, puis en descend.
- L'adulte monte à nouveau sur la balance en tenant le bébé dans ses bras.
- Le poids du bébé sera automatiquement calculé par la balance.

Remarque : Cette fonction ne permet pas de peser les enfants de moins de 2 kg (4,4 lb).

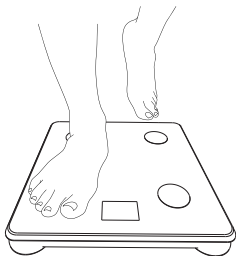


Important

Calibrage:

Si la balance a été déplacée ou retournée, elle doit être étalonnée pour garantir la précision des résultats.

1. Veuillez placer votre balance dans un endroit stable, plat et ferme, en évitant tout tapis;
2. Montez avec un pied pour activer la balance;
3. Lorsque l'écran affiche des chiffres, descendez;
4. Ensuite la balance affichera "CAL", puis "0,0" ou "0,00", le processus de calibrage est terminé.



CAL → 00

ou

CAL → 000

Foire aux Questions

1. Pourquoi la balance ne détecte-t-elle pas la graisse corporelle et/ou d'autres données ?

- Assurez-vous que vos pieds sont bien nus et secs.
- Tenez-vous fermement sur la balance, les pieds écartés, face à l'écran numérique à LED.
- Attendez environ 10 s que le processus de pesée se termine.
- Si cela ne fonctionne pas, essayez d'appliquer une crème hydratante sur vos pieds et pesez-vous à nouveau.
- Demandez à une autre personne de monter sur la balance pour voir si la mesure de leur graisse corporelle fonctionne.

2. J'ai créé un compte sur le site RENPHO, pourquoi ne puis-je pas me connecter à l'application ?

Étant donné que le site web RENPHO et l'application Renpho Health sont deux systèmes différents, vous devez créer un compte pour l'application. Si l'appareil ne se connecte pas à votre téléphone en Bluetooth, suivez les étapes ci-dessous :

1) Réinitialisez la balance.

Retirez la pile pendant 5 secondes et remettez-la en place.

2) Réinitialisez la connexion Bluetooth.

Vérifiez que les fonctions Bluetooth et GPS (uniquement sur Android)

sont activées sur votre téléphone.

a. Ouvrez l'application Renpho Health.

b. Posez un pied sur la surface de la balance pour la réveiller.

c. Après quelques secondes de mise en route, le numéro du modèle de la balance apparaît. Appuyez dessus.

Garantie

Votre appareil RENPHO est protégé par une garantie fabricant de deux ans qui débute à la date de livraison.

Pour retrouver les conditions d'utilisation de la garantie, consultez:

<https://renpho.com/pages/warranty-terms-and-conditions>

Remarque : Il n'est pas nécessaire d'enregistrer l'appareil pour profiter de la garantie. Si vous choisissez de ne pas enregistrer votre produit, cela ne diminuera pas la garantie du produit.

Service Client

N'hésitez pas à nous contacter si vous avez la moindre question ou inquiétude. L'équipe du service client de RENPHO vous garantit de vous fournir durant les horaires d'ouverture une réponse rapide et une solution facile à tous les problèmes que vous rencontrerez.

 **Email:** support-eu@renpho.com(UK&EU)

*En cas de l'appareil défectueux ou du retour du produit, veuillez nous contacter pendant la période de garantie spécifiée en nous indiquant votre numéro de commande. NE jetez AUCUN élément du produit, car toutes les pièces détachées du produit peuvent être nécessaires pour l'inspection/la réparation.



1. Signification du logo de la poubelle barrée

Le logo de la poubelle barrée indique que vous êtes légalement tenu de vous débarrasser de l'appareil séparément des déchets municipaux non triés (ordures ménagères). Les piles ou batteries rechargeables non installées de façon permanente doivent être préalablement retirées et éliminées séparément.

2. Possibilités de reprise des appareils usagers

Les propriétaires de DEEE peuvent les rapporter ou de les faire collecter conformément aux mesures mises en place par les autorités publiques chargées de la gestion des déchets. Ceci garantira une élimination appropriée.

3. Données personnelles

Tous les utilisateurs finaux de DEEE sont responsables de la suppression des données personnelles contenues dans ces DEEE avant de les mettre au rebut.



1. Le symbole de la poubelle barrée sur des piles ou accumulateurs indique que ces produits, une fois en fin de vie, ne doivent pas être jetés avec les ordures ménagères.
2. Vous êtes légalement tenu de retourner les piles et batteries usagées après utilisation. Vous pouvez le faire gratuitement dans un point de collecte près de chez vous. Les adresses des points de collecte appropriés peuvent être obtenues auprès de votre municipalité ou des autorités locales.
3. Les batteries peuvent contenir des substances nocives pour l'environnement et la santé humaine. La collecte séparée et le recyclage des piles et accumulateurs usagés visent à éviter les effets négatifs sur l'environnement et la santé humaine.
4. Dans la mesure du possible, évitez de créer des déchets à partir de piles usagées. Par exemple, évitez de jeter négligemment sur la voie publique des piles ou des appareils électriques contenant des piles.



Par la présente, Shenzhen Ruiyi Business Technology Co. déclare par la présente que cet équipement est conforme à la directive 2014/53/UE, à la directive 2011/65/UE, et à d'autres dispositions pertinentes. Le texte intégral de la Déclaration de conformité peut être consulté à l'adresse internet suivante: <https://renpho.eu/pages/compliance-data>

Puissance Rf Maximale De: 0.82 dBm
Fréquence De Fonctionnement: 2402 Mhz To 2480 Mhz

Importanti Istruzioni di Sicurezza

LEGGERE ATTENTAMENTE TUTTE LE ISTRUZIONI PRIMA DELL'USO.

1. Questo dispositivo non è destinato all'uso da parte di bambini o persone con disabilità (condizioni fisiche, sensoriali o cognitive ridotte) o di soggetti privi dell'esperienza e delle conoscenze necessarie per utilizzarlo in sicurezza, a meno che non siano adeguatamente supervisionati o istruiti da una persona responsabile.
2. I bambini devono essere sorvegliati per assicurarsi che non giochino con l'apparecchio.
3. La bilancia è progettata esclusivamente per uso domestico e non è concepita per uso medico o commerciale.
4. I bambini di età inferiore a 8 anni o le persone incinte, con osteoporosi, pacemaker, articolazioni artificiali, ECG portatile o altri impianti metallici devono utilizzare la bilancia solo a scopo di pesatura e assicurarsi di indossare scarpe per evitare qualsiasi corrente elettrica quando salgono sulla bilancia.
5. Tutti i dati sulla composizione corporea forniti sono di riferimento e non devono essere utilizzati in sostituzione del consiglio di un operatore sanitario autorizzato.
6. Non sovraccaricare la bilancia. (Capacità massima: 180 kg)
7. Ispezionare la bilancia alla ricerca di eventuali danni prima di ogni utilizzo. Non utilizzare una bilancia danneggiata per evitare imprecisioni o lesioni.
8. In caso di malfunzionamento, controllare prima la carica della batteria. Se necessario, sostituire le batterie.
9. Per garantirne la precisione di misurazione, utilizzare la bilancia su una superficie dura, piana e asciutta.
10. Per evitare interferenze o pericoli, non utilizzare la bilancia in un ambiente vicino ad apparecchiature con forti campi elettromagnetici.
11. Per evitare lesioni, non salire sui bordi della bilancia, non saltarci sopra o calpestarla.
12. La bilancia è uno strumento di misurazione delicato e preciso. Maneggiare con cura per evitare rotture.
13. La bilancia non è impermeabile. Mantenerla asciutta e non immergerla mai in acqua. Per pulire la superficie, utilizzare un panno umido o un detergente per vetri. Non utilizzare sapone o detersivi chimici.
14. Non esporre la bilancia alla luce solare diretta né utilizzarla a temperature elevate o in aree estremamente umide. Conservare la bilancia in un luogo fresco e asciutto.

15. Non tentare di smontare la bilancia per nessun motivo, poiché ciò potrebbe causare danni o invalidare la garanzia.

À propos de la batterie

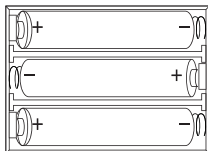
1. Non esporre il dispositivo o le batterie a temperature eccessive.
2. Sostituire tutte le batterie di un set nello stesso momento.
3. Non mescolare diversi tipi di batterie o batterie nuove e usate.
4. La batteria esausta deve essere immediatamente rimossa dal dispositivo e smaltita correttamente.
5. Se l'apparecchio deve essere conservato inutilizzato per lungo tempo, rimuovere le batterie.
6. Non utilizzare batterie modificate o danneggiate.
7. Prestare attenzione al rischio di cortocircuito dei terminali dell'apparecchio alimentato a batteria o della batteria stessa da parte di oggetti metallici.
8. Questo apparecchio contiene batterie non ricaricabili; tali batterie non devono essere ricaricate.
9. Inserire sempre le batterie correttamente rispettando la polarità (+ e -) indicata sulla batteria e sulla bilancia.
10. Non riscaldare, cortocircuitare, scaricare forzatamente, incapsulare e/o modificare le batterie. Non deformare o smontare le batterie.
11. Tenere le batterie fuori dalla portata dei bambini.
12. Non caricare le batterie.
13. Non saldare o fondere direttamente con le batterie.
14. Non gettare le batterie nel fuoco.
15. Non permettere ai bambini di sostituire le batterie senza la supervisione di un adulto.
16. Conservare le batterie non utilizzate nella loro confezione originale e lontano da oggetti metallici. Non mischiare o riporre alla rinfusa le batterie già disimballate.

CONSERVARE QUESTE ISTRUZIONI

Passaggio 1

Prima del primo utilizzo:

Installare le batterie fornite nella bilancia prima dell'uso. Inserire sempre le batterie correttamente rispettando la polarità (+ e -) indicata sulla batteria e sulla bilancia.

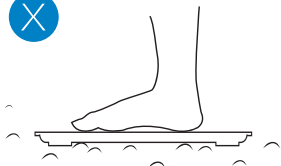


Nota:

- selezionare sempre la dimensione e il tipo di batteria corretti in base all'uso previsto. Non mischiare batterie nuove e usate o batterie di diversi tipi o marche. Non caricare le batterie;
- prima dell'installazione della batteria, pulire i contatti della batteria e quelli della bilancia;
- se sul display appare la scritta "Lo", assicurarsi di sostituire tutte le batterie di un set contemporaneamente.

Passaggio 2

Usate la bilancia in un posto piano e stabile. Evitate tappeti, moquette e piastrelle con dislivelli.



Guide all'app

1. Scarica l'app Renpho Health

Cerca "Renpho Health" da Apple Store o Google Play o scansiona il codice QR qui sotto per scaricare l'app.

Requisiti di sistema: iOS 12.0 o successivo, Android 7.0 o successivo



Nota: A causa dei continui aggiornamenti e miglioramenti, l'app "Renpho Health" potrebbe apparire leggermente diversa.

* Apple e il logo Apple sono marchi di Apple Inc., registrati negli Stati Uniti e in altri Paesi.

Google Play è un marchio di Google LLC.

2. Accedi/Iscrizione

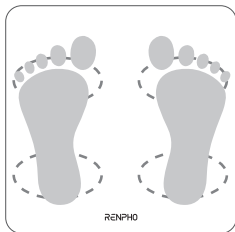
- Accedi direttamente con il tuo account Renpho App esistente.
- Se non disponi di alcun account Renpho App, tocca **"Iscrizione"**. Usa il tuo indirizzo email per registrare un nuovo account e completare le informazioni del tuo profilo.

Nota: Puoi anche accedere utilizzando la modalità ospite, se non si desidera registrare un account. Tuttavia, le misurazioni non verranno salvate, se accedi su un altro dispositivo.

3. Aggiungi un dispositivo

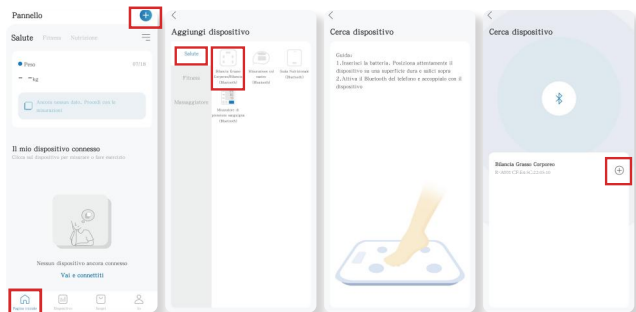
Metodo 1

- Attiva il Bluetooth sul tuo smartphone.
- Sali sulla bilancia per fare apparire una finestra.
- Tocca **"Coppia"** per accoppiare il tuo smartphone con la Bilancia con misurazione del grasso corporeo.



Metodo 2

- Tocca "+" nell'angolo in alto a destra della "Pagina iniziale" per connetterti manualmente.
- Tocca "Bilancia Grasso Corporeo".
- Sali sulla bilancia seguendo le istruzioni all'interno dell'app, finché non viene visualizzata una finestra.
- Tocca "+" per connetterti.
(L'icona del Bluetooth apparirà sul display della bilancia una volta che l'abbinamento è riuscito).



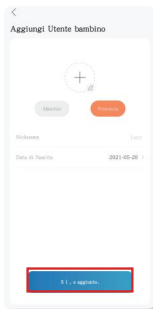
4. Misurare

- Sali sulla bilancia con i piedi asciutti e nudi sugli elettrodi della bilancia e attendere 5-10 secondi.
- Quando il numero lampeggia due volte e "0000" scompare dal display della bilancia, la misurazione è completa e i dati verranno sincronizzati con l'app, se la connessione va a buon fine.



5. Modalità con bambino in braccio

- Nella "Gestione utente", tocca "Aggiungi membri" e poi scegli "Aggiungi utente bambino" per aggiungere un bambino.
- Inserisci le informazioni personali del tuo bambino.
- Torna alla "Pagina iniziale del peso" e tocca "Pesatura bambino" per ottenere il peso del tuo bambino.



*Tre passaggi per misurare il peso del tuo bambino:

- Un adulto sale sulla bilancia da solo per misurare il proprio peso e poi scende.
- L'adulto sale di nuovo sulla bilancia con un bambino in braccio.
- Il peso del bambino verrà calcolato automaticamente dalla bilancia.

Nota: Questa funzione non supporta la misurazione di neonati di peso inferiore a 2 kg.

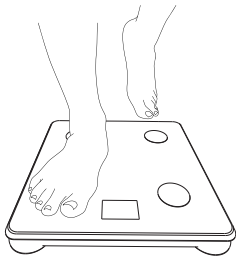


Importante

Calibrazione:

Se la bilancia viene mossa o viene messa sottosopra, allora deve essere ricalibrata per garantire risultati accurati.

1. Posizionare la bilancia in una posizione stabile, piatta e fissa, evitare i tappeti;
2. Salire con un piede per attivare la bilancia;
3. Scendere quando il monitor mostra delle cifre;
4. La bilancia mostrerà i messaggi "CAL", poi "0,0" o "0,00", a questo punto il processo di calibrazione sarà stato completato.



CAL → 00

oppure

CAL → 000

Domande Frequenti

1. Perché la bilancia non rileva il grasso corporeo e/o altri dati?

- Assicurati che i piedi siano nudi e asciutti.
- Rimani sulla bilancia con i piedi staccati, di fronte al display digitale a LED.
- Attendi circa 10 secondi per il completamento del processo di pesatura.
- Se la misurazione non dovesse andare a buon fine, applica un prodotto idratante ai piedi e riprovare.
- Chiedi a un'altra persona di salire sulla bilancia e vedere se i dati sul peso corporeo vengono rilevati correttamente.

2. Ho registrato un account sul sito RENPHO, perché non riesco ad accedere all'app?

Poiché il sito RENPHO e l'App RENPHO Health sono due sistemi diversi, dovresti creare un account per l'App. Se la connessione al Bluetooth dovesse fallire, prova a seguire nuovamente i passaggi sottoindicati:

1) Resetta la bilancia.

Togli 1 batteria per 5 secondi e reinseriscila.

2) Resetta la connessione Bluetooth.

Assicurati che il Bluetooth e il GPS (solo Android) siano abilitati sul tuo telefono.

- a. Apri l'app "Renpho Health".
- b. Poggia un piede sulla superficie della bilancia per attivarla.
- c. Dopo alcuni secondi di caricamento, tocca il numero di modello della bilancia che verrà visualizzato.

Norme Sulla Garanzia

Il tuo acquisto di prodotti RENPHO è coperto da una garanzia limitata del produttore di due anni dalla data di consegna.

Per i termini e le condizioni della garanzia, vai su:

<https://renpho.com/pages/warranty-terms-and-conditions>

Attenzione: la registrazione del prodotto non è necessaria per la garanzia. Se scegli di non registrare il tuo prodotto, tale scelta non influirà sulla garanzia del prodotto.

Assistenza Clienti

Non esitare a contattarci se hai domande o dubbi. Il team di assistenza clienti di RENPHO garantisce una risposta rapida e soluzioni semplici per qualsiasi problema che si verifichi entro le ore lavorative.

 **Email:** support-eu@renpho.com(UK&EU)

*Per prodotti difettosi o il reso degli articoli, contattarci muniti di numero d'ordine entro il periodo di garanzia specificato. NON buttare via i componenti del prodotto, poiché potrebbero essere necessari per l'ispezione o la riparazione.



1. Significato del simbolo del bidone della spazzatura con ruote barrato

Il simbolo del bidone della spazzatura con ruote barrato significa che sei legalmente obbligato a smaltire questi apparecchi separatamente dai rifiuti urbani indifferenziati, vale a dire i vecchi apparecchi devono essere smaltiti separatamente dai rifiuti domestici. Le batterie o le batterie ricaricabili che non sono installate in modo permanente devono essere rimosse preventivamente e smaltite separatamente.

2. Opzioni per la restituzione di vecchi elettrodomestici

I proprietari di RAEE possono restituirli o raccogliarli scegliendo tra le possibilità previste e disponibili dalle autorità pubbliche di gestione dei rifiuti per garantire il corretto smaltimento.

3. Dati personali

Si ricorda a tutti gli utenti finali di RAEE che l'utente è responsabile dell'eliminazione dei dati personali dai RAEE da smaltire.



1. Il simbolo del bidone della spazzatura barrato riportato sulle batterie o sugli accumulatori indica che a fine vita non devono essere smaltiti insieme ai rifiuti domestici.
2. Sei legalmente obbligato a restituire batterie e accumulatori utilizzati dopo l'uso. Puoi farlo gratuitamente presso un punto di raccolta nella tua zona. Gli indirizzi dei punti di raccolta idonei possono essere richiesti presso la propria città o il governo locale.
3. Le batterie possono contenere sostanze nocive per l'ambiente e la salute umana. La raccolta differenziata e il riciclaggio di batterie e accumulatori utilizzati hanno lo scopo di evitare effetti negativi sull'ambiente e sulla salute umana.
4. Evita il più possibile la produzione di rifiuti da batterie vecchie; ad esempio, evita di gettare rifiuti negli spazi pubblici abbandonando con noncuranza batterie o apparecchiature elettriche ed elettroniche contenenti batterie.



Con la presente, Shenzhen Ruiyi Business Technology Co., Ltd. dichiara che questa apparecchiatura è conforme a: Direttiva 2014/53/UE, Direttiva 2011/65/UE, e altre disposizioni rilevanti. Il testo completo della Dichiarazione di conformità è reperibile al seguente indirizzo Internet:
<https://renpho.eu/pages/compliance-data>

Potenza RF Massima: 0.82 dBm
Frequenza Operativa: 2402 MHz to 2480 MHz

Instrucciones de Seguridad Importantes

LEA ATENTAMENTE TODAS LAS INSTRUCCIONES ANTES DE USAR EL PRODUCTO.

1. Este aparato no está diseñado para que lo utilicen personas (incluidos niños) con capacidades físicas, sensoriales o mentales reducidas, o con falta de experiencia y conocimiento, a menos que hayan recibido supervisión o instrucciones sobre el uso del aparato por parte de una persona responsable de su seguridad.
2. Hay que supervisar a los niños para asegurarse de que no jueguen con el aparato.
3. La báscula está hecha solo para uso doméstico y no para uso comercial o médico.
4. Los niños menores de 8 años o las personas embarazadas, con osteoporosis, marcapasos, articulaciones artificiales, ECG portátil u otros implantes metálicos deben usar la báscula únicamente para conocer su peso y asegurarse de llevar zapatos para evitar cualquier corriente eléctrica al pisar la báscula.
5. Todos los datos de composición corporal proporcionados deben ser usados únicamente como referencia y no para sustituir las recomendaciones de un profesional sanitario cualificado.
6. No sobrecargue la báscula. (Capacidad máxima: 180kg / 400lb)
7. Inspeccione la báscula para detectar cualquier daño antes de cada uso. No utilice la báscula dañada para evitar imprecisiones o lesiones.
8. En caso de avería, compruebe primero la alimentación de la pila. Reemplace las pilas si es necesario.
9. Para garantizar la precisión, use la báscula en una superficie dura, plana y seca.
10. Para prevenir interferencias y posibles peligros, no utilice la báscula cerca de aparatos con fuertes campos electromagnéticos.
11. Para evitar lesiones, no se pare en los bordes de la báscula, salte sobre ella ni la pisotee.
12. La báscula es un dispositivo de medición delicado y preciso. Manéjela con cuidado para evitar roturas.
13. La báscula no es resistente al agua. Manténgala seca y nunca la sumerja en agua. Para limpiar la superficie, use un paño húmedo o un limpiacristales. No use jabón ni otros agentes químicos de limpieza.
14. No la exponga a la luz solar directa ni la use en temperaturas altas o zonas extremadamente húmedas. Guarde la báscula en un lugar fresco y seco.

15. No intente desmontar la báscula por ningún motivo, ya que podría causar daños o anular la garantía.

Acerca de la batería

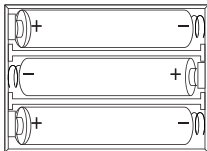
1. No exponga el dispositivo ni las baterías a temperaturas excesivas.
2. Reemplace todas las baterías de un equipo al mismo tiempo.
3. No mezcle diferentes tipos de baterías o baterías nuevas y usadas.
4. Una batería agotada debe ser retirada inmediatamente del dispositivo y desechada adecuadamente.
5. Si el aparato va a almacenarse sin usar durante mucho tiempo, se deben quitar las baterías.
6. No use baterías modificadas o dañadas.
7. Tenga en cuenta el riesgo de cortocircuito de los terminales del aparato o la batería alimentada por objetos metálicos.
8. Este aparato contiene baterías no recargables; estas baterías no deben recargarse.
9. Introduzca siempre las pilas correctamente teniendo en cuenta la polaridad («+» y «-») marcada en la pila y en la báscula.
10. No caliente, cortocircuite, fuerce la descarga, encapsule y/o modifique las pilas. No deforme ni desmonte las baterías.
11. Mantenga las pilas fuera del alcance de los niños.
12. No cargue las pilas.
13. No suelde las pilas directamente.
14. No tire las baterías al fuego.
15. No permita que los niños reemplacen las baterías sin la supervisión de un adulto.
16. Guarde las pilas que no utilice en su paquete original y alejadas de objetos metálicos. Si ya las ha sacado de su envoltorio, no mezcle ni confunda las pilas.

GUARDE ESTAS INSTRUCCIONES

Paso 1

Antes del primer uso:

Instale las pilas proporcionadas en la báscula antes de usarla. Introduzca siempre las pilas correctamente teniendo en cuenta la polaridad («+» y «-») marcada en la pila y en la báscula.

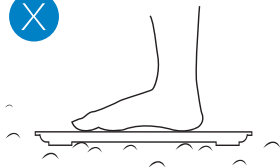
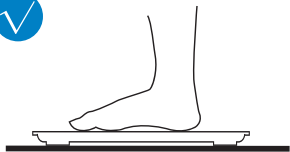


Nota:

- Elija siempre el tamaño correcto y el tipo de pila más adecuado para el uso previsto. No mezcle las pilas nuevas y las usadas o las pilas de distintos tipos o marcas. No cargue las pilas.
- Limpie los contactos de la pila y los de la báscula antes de colocar la pila.
- Si aparece «Lo» en la pantalla, sustituya las pilas y asegúrese de cambiar todas las pilas de un conjunto al mismo tiempo.

Paso 2

Utilice la báscula en una superficie plana y estable. Evite colocarla sobre alfombras o suelos que presenten algún tipo de desnivel.



Guía de la aplicación

1. Descargue la aplicación Renpho Health

Busque "Renpho Health" en Apple Store o Google Play, o escanee el código QR para descargar la aplicación.

Requisitos del sistema: iOS 12.0 o posterior, Android 7.0 o posterior



Nota: Debido a las continuas actualizaciones y mejoras, la aplicación "Renpho Health" puede que tenga un aspecto algo diferente.

* Apple y el logotipo de Apple son marcas comerciales de Apple Inc., registradas en los Estados Unidos y otros países.
Google Play es una marca registrada de Google LLC.

2. Iniciar sesión/Regístrate

- Inicie sesión directamente con su cuenta de la aplicación Renpho.
- Si no tiene cuenta en la aplicación Renpho, pulse en **“Regístrate”**. Utilice su dirección de e-mail para crear una cuenta nueva y completar la información de su perfil.

Nota: También puede iniciar sesión en Modo invitado si no desea registrarse. Sin embargo, sus mediciones no se guardarán si inicia sesión con otros dispositivo.

3. Añadir dispositivo

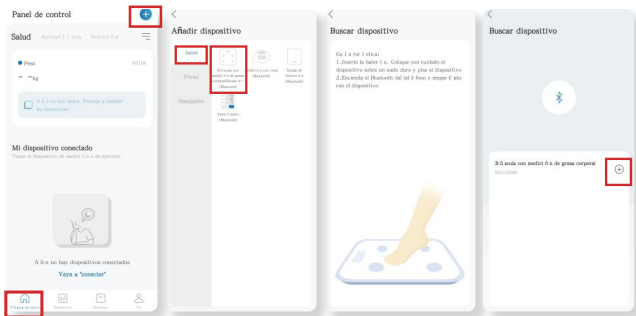
Método 1

- Habilite la función de Bluetooth en su teléfono.
- Súbase a la báscula para que se muestre una ventana emergente.
- Pulse **“Un par”** para emparejar su teléfono con la Báscula de grasa corporal.



Método 2

- Pulse “+” en la esquina superior derecha de la “Página de inicio” para conectarse manualmente.
 - Pulse “Báscula con medición de grasa corporal”.
 - Súbase a la báscula y siga las instrucciones de la aplicación hasta que aparezca una ventana emergente.
 - Pulse “+” para conectarse.
- (El icono de Bluetooth aparecerá en la pantalla de la báscula cuando se haya emparejado con éxito).



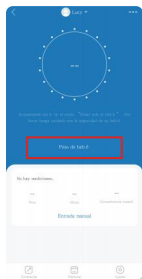
4. Medición

- Suba a la báscula con los pies secos y descalzos, colóquelos sobre los electrodos de la báscula y espere 5-10 segundos.
- Cuando el número parpadee dos veces y desaparezca el "0000" de la pantalla de la báscula, la medición se habrá completado y los datos se sincronizarán a la aplicación si la conexión se ha realizado con éxito.



5. Modo de Bebé en brazos

- En la "Página de gestión de usuarios", toque "Añadir un miembro" y luego seleccione "Añadir a un bebé" para incluirlo en la lista de usuarios.
- Complete la información personal del bebé.
- Vuelva a la "Página de peso" y toque "Peso de bebé" para obtener el peso del bebé.



*Pasos necesarios para pesar a un bebé:

- Un adulto debe subir a la báscula para obtener su peso y luego bajar.
- A continuación, el mismo adulto debe subir a la báscula con un bebé en brazos.
- De esta forma, la pesa calculará automáticamente el peso del bebé.

Nota: Esta función no está disponible para bebés de menos de 2 kg/4,4 lb.

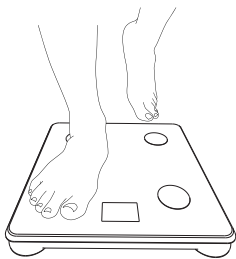


Importancia

Calibración:

Si la báscula se ha movido o puesto al revés, debe calibrarse para garantizar resultados precisos.

- Por favor, coloque su báscula en un lugar firme, plano y estable, evite cualquier alfombra;
- Pisa con un pie para despertar la báscula;
- Cuando el monitor muestre dígitos, entonces bajese;
- A continuación, la escala mostrará "CAL", a continuación, "0,0" o "0,00", el proceso de calibración se ha completado.



CAL → 00

0

CAL → 000

Preguntas Frecuentes

1. ¿Por qué la báscula no detecta mi grasa corporal u otros datos?

- Asegúrese de que sus pies están desnudos y secos.
- Adopte una posición firme y con los pies separados y apuntando hacia el lado donde está la pantalla digital LED.
- Espere unos 10 segundos a que acabe el proceso de pesaje.
- Si todo lo demás falla, intente aplicar algo de loción hidratante en sus pies y vuelva a intentarlo.
- Pídale a otra persona que se suba a la báscula, para comprobar si la medición de grasa corporal funciona en su caso.

2. He registrado una cuenta en el sitio web de RENPHO. ¿Por qué no puedo iniciar sesión en la aplicación?

Porque el sitio web de RENPHO y la aplicación de salud de RENPHO funcionan como dos sistemas diferentes, por lo que debe crear otra cuenta para la aplicación. Si la conexión regular por Bluetooth falla, intente lo siguiente:

1) Reinicie la báscula.

Saque una pila y vuélvala a poner pasados 5 segundos.

2) Reinicie la conexión Bluetooth.

Asegúrese de que tanto el Bluetooth como el GPS (solo para Android)

están activados en su teléfono.

a. Abra la aplicación "Renpho Health".

b. Coloque un pie sobre la báscula para despertarla.

c. Pasados unos segundos de inicio, aparecerá el número de modelo de la báscula. Púlselo.

Política de Garantía

Su compra de un producto de RENPHO está cubierta por una garantía del fabricante limitada a 3 años desde la fecha de entrega.

Para consultar los términos y condiciones de la garantía, por favor, visite: <https://renpho.com/pages/warranty-terms-and-conditions>

Nota: no es obligatorio registrar el producto para la garantía. Si decide no hacerlo, ello no limitará la garantía del producto.

Atención al Cliente

No dude en contactar con nosotros si tiene alguna pregunta o problema al usar nuestros productos. El equipo de atención al cliente de RENPHO garantiza una respuesta rápida, dentro de nuestro horario laboral, y soluciones fáciles a cualquier problema que pueda surgirle al usar nuestros aparatos.

 **Email:** support-eu@renpho.com(UK&EU)

*Para productos defectuosos o la devolución de los artículos, por favor, contacte con nosotros con su n.º de pedido dentro del periodo de garantía especificado. NO se deshaga de ninguna pieza del producto, ya que podrían ser necesarias para la inspección/repelación.



1. Significado del símbolo del contenedor con ruedas tachado

El símbolo del contenedor con ruedas tachado significa que usted está legalmente obligado a eliminar estos aparatos por separado de los residuos municipales no clasificados, es decir, los aparatos viejos deben eliminarse por separado de los residuos domésticos. Las pilas o acumuladores que no estén instalados permanentemente deben retirarse previamente y desecharse por separado.

2. Opciones para devolver electrodomésticos viejos

Los propietarios de RAEE pueden devolverlos o recogerlos en el marco de las posibilidades establecidas y disponibles por las autoridades públicas de gestión de residuos para garantizar su adecuada eliminación.

3. Datos personales

Se recuerda a todos los usuarios finales de RAEE que usted es responsable de eliminar los datos personales de los RAEE que se van a eliminar.



1. El símbolo del cubo de basura tachado en las pilas o acumuladores indica que no deben desecharse con la basura doméstica al final de su vida.
2. Estás legalmente obligado a devolver las pilas y acumuladores usados tras su uso. Puedes hacerlo de forma gratuita en un punto de recogida de tu zona. Puede obtener las direcciones de los puntos de recogida adecuados en su ciudad o gobierno local.
3. Las baterías pueden contener sustancias nocivas para el medio ambiente y la salud humana. La recogida selectiva y el reciclaje de pilas y acumuladores usados tienen como objetivo evitar efectos negativos sobre el medio ambiente y la salud humana.
4. Evite en la medida de lo posible la generación de residuos a partir de baterías viejas, p. Evite tirar basura en los espacios públicos y no deje descuidadamente pilas o aparatos eléctricos y electrónicos que las contengan.



Por la presente, Shenzhen Ruiyi Business Technology Co., Ltd. declara que este equipo cumple con la Directiva 2014/53/UE, la Directiva 2011/65/UE, y otras disposiciones pertinentes. El texto completo de la Declaración de Conformidad se puede obtener en la siguiente dirección de Internet:

<https://renpho.eu/pages/compliance-data>

Potencia Máxima de RF: 0.82 dBm

Frecuencia de Operación: 2402 MHz to 2480 MHz



尺寸：96x130mm

材质：封面封底128g铜版纸，内页80g书纸

工艺：双面四色印刷 骑马订